

Lapin Liitto

LAPIN TUULIVOIMASELVITYS 2022

Liite 2: Vaikutukset matkailuun

5.12.2022

Sisällysluettelo

1	Johdanto	1
2	Matkailuun kohdistuvien vaikutusten muodostuminen	2
2.1	Lapin matkailun erityispiirteet	3
3	Pohjois-Lapin seutukunta	8
3.1	Matkailualueet	9
3.1.1	Sodankylä.....	9
3.1.2	Luosto	9
3.1.3	Pyhä-Luoston kansallispuisto	9
3.2	Tuulivoimapuiston mahdolliset vaikutukset matkailuun Pohjois-Lapin seutukunnassa.....	10
4	Tunturi-Lapin seutukunta	11
4.1.1	Levi.....	11
4.1.2	Ylläs.....	12
4.1.3	Pallas-Yllästunturin kansallispuisto	13
4.1.4	Olos.....	14
4.2	Tuulivoiman mahdolliset vaikutukset matkailuun Tunturi-Lapin seutukunnassa.....	15
5	Itä-Lapin seutukunta	16
5.1	Matkailualueet	16
5.1.1	Salla.....	16
5.1.2	Kemijärvi ja Suomi	17
5.1.3	Pyhätunturi (ja Pyhä-Luoston kansallispuisto)	19
5.1.4	Riisitunturin kansallispuisto (Posio).....	19
5.2	Tuulivoiman mahdolliset vaikutukset matkailuun Itä-Lapin seutukunnassa	20
6	Rovaniemen seutukunta	21
6.1	Matkailualueet	22
6.1.1	Rovaniemi	22
6.1.2	Ranua	22
6.2	Tuulivoiman mahdolliset vaikutukset matkailuun Rovaniemen seutukunnassa	22
7	Tornionlaakson seutukunta	23
7.1	Matkailualueet	24
7.1.1	Aavasaksa	24
7.1.2	Pello	24
7.2	Tuulivoiman mahdolliset vaikutukset matkailuun Tornionlaakson seutukunnassa.....	24

5.12.2022

8	Kemi-Tornion seutukunta	25
8.1	Matkailualueet	26
8.1.1	Kemi	26
8.1.2	Tornio.....	26
8.1.3	Perämeren kansallispuisto.....	27
8.1.4	Tervola	27
8.2	Tuulivoiman mahdolliset vaikutukset matkailuun Kemi-Tornion seutukunnassa	27
9	Johtopäätökset	29
	Lähteet	31

FCG Finnish Consulting Group Oy ("FCG") on laatinut tämän raportin FCG:n asiakkaan (Lapin Liitto) toimeksiannon ja ohjeiden mukaisesti. Tämä raportti on laadittu FCG:n ja Asiakkaan välisen sopimuksen ehtojen mukaisesti. **FCG ei ole vastuussa tästä raportista tai sen käytöstä suhteessa mihinkään muuhun tahoon kuin Asiakkaaseen.**

Tämä raportti voi perustua kokonaan tai osaksi kolmansien osapuolten FCG:lle antamiin tietoihin tai julkisiin lähteisiin ja näin ollen tietoihin, joihin FCG:llä ei ole ollut vaikutusmahdollisuuksia. FCG toteaa nimenomaisesti, ettei sillä ole vastuuta sille annettujen virheellisten tai puutteellisten tietojen perusteella.

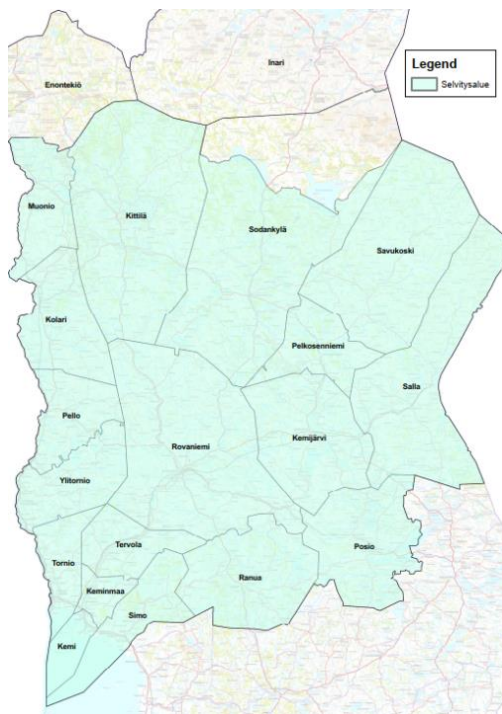
Kaikki oikeudet (mukaan lukien tekijänoikeudet) tähän raporttiin kuuluvat FCG:lle, tai Asiakkaalle, mikäli niin on sovittu FCG:n ja Asiakkaan välillä. Tätä raporttia tai sen osaa ei saa muokata tai käyttää uudelleen toiseen tarkoitukseen ilman FCG:n kirjallista lupaa.

5.12.2022

LAPIN TUULIVOIMASELVITYS 2022

1 Johdanto

Tässä raportissa arvioidaan tuulivoiman mahdollisia vaikutuksia Lapin matkailuun maakuntatasolla. Raportti on osa Lapin tuulivoimaselvitystä 2022, missä tavoitteena on kartoittaa Lapin alueelta tuulivoimatuotantoon soveltuvat alueet sekä laatia maankäyttö- ja rakennuslain 9 §:n tarkoittama riittävä selvitys ja merkittävien vaikutusten arviointi mahdollisen maakuntakaavoituksen lähtötiedoiksi ja kuntakaavoituksen tueksi. Selvitys laaditaan maakuntakaavatasoa vastaavaksi. Raportissa on tarkasteltu vaikutuksia matkailuelinkeinoon seutukunnittain. Tarkastelun kohteena ovat seutukuntien merkittävimmät matkailukeskukset ja alueet. Arvioinnissa on otettu huomioon seutukuntien matkailun luonne ja vetovoimatekijät sesongeittain. Raportissa ei ole huomioitu yksittäisten matkailuyritysten toimintaympäristöjä, vaan kuvattu yleisellä tasolla erilaisten ohjelmanpalveluiden tarpeita ja yleispiirteitä, sekä niihin kohdistuvia mahdollisia tuulivoimasta johtuvia vaikutuksia.



Kuva 1. Selvitysalue.



Kuva 2. Lapin seutukunnat.

5.12.2022

2 Matkailuun kohdistuvien vaikutusten muodostuminen

Tuulivoimaloiden vaikutukset matkailuelinkeinolle johtuvat pääosin maisemakuvan muuttumisesta luonnontilaisesta rakennetuksi, vaikutuksista imagoon, tuotteisiin ja palveluihin tai matkailun kehittämiseen. Keskeistä maisemavaikutusten syntymisessä on se, miten tuulipuisto tulee näkyään matkailuelinkeinon käyttämille alueille ja se, kuinka hallitsevassa asemassa tuulipuisto tulee matkailumaisemassa olemaan. Vaikutusten merkittävyys on riippuvainen matkailun luonteesta ja maiseman merkittävydestä osana alueen matkailun vetovoimaa.

Tuulivoiman vaikutus imagoon riippuu suurelta osin siitä, miten matkailijat subjektiivisesti kokevat tuulivoiman matkailumaisemassa. Tähän vaikuttavat havainnoijan suhtautuminen ympäristöön ja tuulivoimaan yleensä. Toisille maisemassa erottuva tuulivoimala on merkki luonnontilaisuuden menettämistä ja toisille taas merkki kestävästä matkailusta ja uusiutuvan energian tuotannosta. Vaikutukset imagoon voivat siis olla myös myönteisiä. Imagoon kohdistuvat kielteiset vaikutukset voivat pahimmillaan heikentää alueen uskottavuutta esimerkiksi erämaisena matkakohteena tai luontomatka-kohteena. Kohde ja yritykset saattavat joutua muuttamaan asiakaslupaustaan tai tapaa, jolla he markkinoivat kohdetta. Kaupunkiympäristössä tuulivoima voi taas vaikuttaa myönteisesti kaupungin imagoon ja viestittää vihreästä energiasta ja ympäristöystävällisestä toiminnasta.

Matkailun erilaiset ohjelmalvelut ja aktiviteetit sijoittuvat matkailukeskuksien lisäksi ympäröivään maastoon ja matkailijoita voidaan kuljettaa kauemmas majoituskohteesta. Jos suunnitellulla tuulivoima-alueella harjoitetaan ohjelmalvelutoimintaa tai on muuta reittien infrastruktuuria, jota esimerkiksi omatoimimatkaajat käyttävät, voivat yritykset joutua mukautumaan tilanteeseen, jossa tuulivoimaa sijoitetaan näiden reittien päälle, ja etsimään uusia alueita ohjelmalvelutoimintaan. Uusien alueiden löytäminen matkailutoimintaan voi olla haastavaa. Tässä tapauksessa tuulivoimalat vaikuttavat suoraan matkailutuotteisiin ja -palveluihin. Joissakin paikoissa tuulivoimalat voidaan ottaa mukaan ohjelmalvelutoimintaan ja esitellä niiden toimintaa sekä myönteisiä vaikutuksia alueelle.

Vaikutukset voivat myös muodostua melu- ja valohaitoista. Tuulivoimaloiden mahdollisen valosaasteen vaikutuksia revontulimatkailuun tulee kiinnittää huomiota Lapissa. Kartoittamalla suosituimmat ja parhaat paikat revontulien katseluun, niin julkiset kuin matkailuyritysten käytössä olevat, voidaan välttää mahdollisia kielteisiä vaikutuksia revontulimatkailuun, joka sisältää myös niiden valokuvaamisen. Nykyiset määräykset eivät kuitenkaan edellytä yöaikaan vilkkuvia kirkkaita valoja vaan staattisia punaisia lentoestevaloja. Tämä vähentää kielteistä valovaikutusta pimeään aikaan. Tällä hetkellä tutkitaan myös vaihtoehtona tutkaohjattuja lentoestevaloja, jotka aktivoituisivat vain, kun lentokone on voimaloiden lähetyvillä. Kesällä keskiyön auringon ihailu on keskeisessä osassa ohjelmalveluita, mikä tulee ottaa huomioon tuulivoimaloiden sijoittelussa.

Maiseman muutoksen vaikutuksia matkailijoiden kohdevalintaan on vaikeaa arvioida, kysyntään vaikuttaa maiseman lisäksi erittäin keskeisessä asemassa alueen matkailupalvelujen monipuolisuus. Vaikka suhtautuminen tuulivoimaan matkailumaisemassa olisikin negatiivinen, sen vaikutus vierailuhalukkuuteen ei todennäköisesti ole suuri, jos alueen palvelurakenne ja tarjottavat tuotteet sisältöineen ovat muutoin houkuttelevia. Todelliset vaikutukset matkailijoiden mielipiteisiin tuulivoimasta maisemassa voidaan vain arvioida.

5.12.2022

Tutkimusta matkailijoiden asenteista tuulivoimaa kohtaan on vähän. Asenteita yleisesti, kuten paikallisten asukkaiden asenteita on tutkittu enemmän. Metsäntutkimuslaitoksen Mielmukkavaaran tuulivoimapuistohankkeeseen Muoniossa vuonna 2012 tehdyn selvityksen mukaan tuulivoima oli matkailijoiden mielestä ympäristöystävällinen energiantuotantomuoto, ja mielikuvat tuulivoimasta yleisellä tasolla olivat enimmäkseen myönteisiä. Pääosa matkailijakyselyyn vastanneista arvioi kuitenkin, että tuulipuiston rakentaminen heikentäisi joko tuntuvasti tai ainakin jonkin verran Muonion imagoa luontomatkailukohteena. Erityisesti ulkomaalaiset matkailijat suhtautuvat tuulivoiman rakentamiseen kriittisesti. Suomalaiset matkailijat suhtautuivat tuulipuistohankkeeseen selvästi myönteisemmin. (Tyrväinen, Järviluoma, Nikkola & Silvennoinen, 2012.) Helsingin kaupungille tehdyssä selvityksessä kansainväliset matkailijat taas pitivät tuulivoiman tuomista Helsinkiin hyvänä ja imagoa nostattavana asiana (Helsingin kaupunki, 2015). Saksassa ja Yhdysvalloissa tehtyjen tutkimusten mukaan ihmiset sijoittaisivat tuulivoimaa jo rakennetuille ja teollisuusalueille sen sijaan, että niitä sijoitettaisiin virkistysalueille, luonnonsuojelualueille ja erämaa-alueille (Petrova, 2013 ja Meyerhoff & Hartje, 2010). Selvityksien kohteiden erityispiirteet ja tyyppi ovat tietenkin hyvin erilaiset mikä voi vaikuttaa kansainvälisten matkailijoiden asenteisiin. Helsinkiin matkailijat matkustavat kaupunkiympäristöön ja Muonioon matkustavat kansainväliset matkailijat ovat todennäköisesti matkustaneet sinne luonnon vuoksi.

Kemijärvellä kotimaisille matkailijoille tehdyn kyselyn mukaan tuulivoiman vaikutuksista alueen vetovoimaan ja matkailijoiden kohdevalintaan selvitettiin Pro Gradu -työssä. Tutkimuksen mukaan suurin osa kotimaisista matkailijoista ei kokenut tulevien tuulivoimaloiden vaikuttavan kovinkaan kielteisesti maisemakokemukseen. Tuloksien mukaan matkailijat arvioivat, että tuulivoimalla voi olla jonkin verran kielteistä vaikutusta alueen erämaaimagoon, mutta toisaalta myös kasvattavan ympäristöystävällistä imagoa. Suunnitteilla olleet tuulivoimaloiden rakentamisella ei matkailijoiden mukaan ollut vaikutusta heidän tulevaan matkailuun alueella. (Kytö, 2012.)

Tutkimusten mukaan matkailuyritysten ja -toimijoiden suhtautuminen tuulivoimaan maailmalla on pääsääntöisesti myönteistä, mutta kohteissa missä alueen matkailu tukeutuu vahvasti luontoon ja erityisesti koskemattomaan luontoon, ovat asenteet kielteisiä. Vaikutuksien merkittävyys matkailuun riippuu siitä, mikä alueen matkailun vetovoiman keskiössä on. Mitä riippuvaisempi matkailu on maisemasta ja luonnosta sitä suuremmat voivat mahdolliset vaikutukset matkailuun alueella olla. (Sæþórsdóttir, Wendt & Tverijonaite, 2021.) Skotlannissa 2008 tehdyn tutkimuksen yhteydessä on toteutettu laaja kirjallisuuskatsaus kansainvälisiin tutkimuksiin tuulivoimahankkeiden vaikutuksista matkailuelinkeinoon. Tutkimuksen mukaan tuulivoimaa vastustetaan voimakkaasti matkailualueilla vedoten maisemavaikutuksiin ja siitä koituviin vaikutuksiin matkailualalle. Merkittävimmille matkailun vetovoima-alueille suunnitellut alueet eivät olleet usein toteutuneet, joten kielteisistä vaikutuksista on melko vähän näyttöä. (Glasgow Caledonian University, 2008.)

2.1 Lapin matkailun erityispiirteet

Lapin kunnille ja kaupungeille matkailu on tärkeä toimiala. Matkailu työllistää, ylläpitää ja kehittää alueiden palvelurakennetta ja saavutettavuutta. Lapin matkailutulo kerrannaisvaikutuksineen on 1,5 miljardia euroa. Kansainvälisten matkailijoiden osuus matkailutulosta on 75 % ja matkailun suora työllistävä vaikutus on 8 000–10 000 henkilötyövuotta.

5.12.2022

LAPPI	2017	2018	2019*	Vuosimuutos keskimäärin 2017–2019, %
MATKAILUN KOKONAISKYSYNTÄ, milj EUR	1 037	1 107	1 147	5,3
Ulkomainen matkailukysyntä, milj EUR	543	567	616	6,7
Kotimainen matkailukysyntä, milj EUR	494	540	531	3,7
Kotimainen vapaa-ajan matkailukysyntä, milj EUR	375	409	394	2,5
Kotimainen muu matkailukysyntä, milj EUR	118	132	137	7,7
Ulkomaisen matkailukysynnän osuus matkailun kokonaiskysynnästä	52 %	51 %	54 %	1,3

Kuvio 1. Lapin matkailun kysynnän avainluvut 2017–2019 (Alueellinen matkailutilinpito. TEM 2021:49).

Lapin matkailun kasvuvauhti on yleisesti ottaen suurempaa, kuin matkailun kasvu muualla Suomessa ja kansainvälisen matkailun kehitysnäkymät ovat hyvät. Myös välilliset vaikutukset ovat merkittäviä. Matkailu painottuu talvisesonkiin ja syksyyn, ympärivuotisuuden saavuttaminen on ollut yksi alueen haasteista työvoiman saatavuuden lisäksi. Sesonkia on pystytty kuitenkin pidentämään pidemmälle kevääseen ja aloittamalla aiemmin ruskun aikaan. Potentiaalisimmat markkinat ovat perinteisesti olleet Eurooppa ja Venäjä, mutta panostukset Aasian markkinointiin ovat tuottaneet tulosta ja kiinnostus on kasvanut. House of Laplandin 2020 teettämän markkinatutkimuksen mukaan Lapin kesässä ja lumettomassa ajassa on talven veroinen liiketoimintapotentiaali Keski-Euroopan ja Iso-Britannian markkinoilla.

Lapin matkailuimago pohjautuu puhtaaseen ja osin erämaiseen luontoon sekä monipuolisiin luonto ja liikunta-aktiviteetteihin. Lapissa on useita kansainvälisestikin vetovoimaisia rinnekeskuksia, kuten Levi, Ylläs ja Suomu, joiden rinneprofiili sallii alppilajien harjoittelu- ja kilpailutoiminnan. Rinnekeskukset profiloituvat eri tavoilla, joissakin keskuksissa luonto ja maisema voivat olla suuremmissa roolissa kuin toisissa. Tarjottavien aktiviteettien tyyppi ja miten kohdetta markkinoidaan, määrittelee myös, kuinka tärkeä osa maisema alueen imagoa on. Joulumatkailun merkitystä ei voida unohtaa.

Suurin osa matkailukeskittymistä rakentaa palvelutarjontansa luontovetovoiman ja aktiviteettien pohjalle, osa kohteista korostaa myös puhdasta erämaamaista ympäristöään markkinoinnissaan. Tyyppisimmät aktiviteetit Lapissa ovat koiravaljakkosafarit, moottorikelkkasafarit, revontuliretket ja poritoilla vierailu. Kesällä aktiviteetteihin kuuluvat melontaretket, kalastus, vaellus, keskiyön auringon ihailu, maastopyöräily ja muu luonnossa liikkuminen. Näiden aktiviteettien lisäksi Lapissa on tarjolla paljon muitakin aktiviteetteja luonnossa ja siihen perustuen. Lapissa on paljon elämysmajoitusta, joka suurilta osin perustuu revontulien ja maisemien ihailuun majoituksen sisältä. Paikallinen kulttuuri, erämaisuus, pimeys, puhdas luonto ja ilma sekä hiljaisuus ovat Suomen vahvuuksia kansainvälisillä markkinoilla. Kesällä enenemissä määrin käytetään Lapin yöttömiä öitä ja keskiyön aurinkoa alueen markkinoinnissa. Keskiyön auringon ihailua kytketään erilaisiin matkailutuotteisiin kuten vaellus- ja melontaretkiin.

5.12.2022

Kansallispuistot ovat osa Lapin matkailua, etenkin kesäisin. Kansallispuistojen ympärille rakennetaan luontomatkailupalveluita ja matkailuyritykset sekä paikallisyhteisö hyötyvät matkailusta kansallispuistoihin. Kasvava luontomatkailun ja kansallispuistojen suosio mahdollistavat elämispalveluiden tuotteistamisen ja liiketoimintapotentiaalin kasvattamisen. Lapin alueella sijaitsee 7 kansallispuistoa (lisäksi Oulangasta pieni osa on Lapissa), joista tarkasteltavalla alueella 4 kansallispuistoa kokonaisuudessaan sekä pieni kaistale Urho Kekkosen kansallispuistoa. Tarkastelualueen kansallispuistot ovat Pallas-Yllästunturin, Pyhä-Luoston, Sallan ja Perämeren kansallispuistot.



Kuva 3. Kansallispuistot (Lähde <https://www.luontoon.fi/kansallispuistot>).

Lapissa on myös erämatkailua, mihin lukeutuvat metsästys-, kalastus- ja suurpetojen katselu- ja kuvausmatkailu. Valtioneuvoston 2018 julkaistun selvityksen mukaan erämatkailun vuotuinen liikevaihto on noin 34 miljoonaa euroa, josta kalastusmatkailun osuus 20,9 miljoonaa euroa (Pohja-Mykrä, Matilainen, Kujala ym., 2018). Kalastusmatkailua on suunnittelualueella jokivarsien läheisyydessä, erityisesti Tornionjoen varrella. Metsästysmatkailuyrityksiä on ripotellen ympäri suunnittelualueella. Metsästys, kalastus tai suurpetojen valokuvaaminen on matkailupalveluissa usein paketoitu osaksi kokonaisuutta, missä näiden aktiviteettien lisäksi elämys voi koostua muistakin luontoelämyksistä. Pilkkiessä voidaan esimerkiksi katsella revontulia tai metsästysretkellä tutustua paikalliseen luontoon ja kulttuuriin. Matkailun keskiössä on kuitenkin saalis. Erämatkailu on sesonkiluontoista ja painottuu metsästyskausien mukaan. Moni metsästysmatkailuyritys tarjoaa myös muita matkailu- ja majoituspalveluita. Tuulivoima rakennetaan yleensä vuokramaille. Maanomistajan ja tuulivoimayhtiön välisessä vuokrasopimuksessa todetaan yleensä, että maanomistajat saavat käyttää maitaan normaalisti ja esimerkiksi metsästää itse tai vuokrata maat metsästysseuran käyttöön. Metsästyslain 2§ mukaan metsästysoikeus on maanomistajalla, joka päättää, mitä metsästysoikeudellaan tekee. Tuulivoimaloiden yhteydessä rakennettavasta tieverkostosta voi olla hyötyä metsästysmatkailussa.

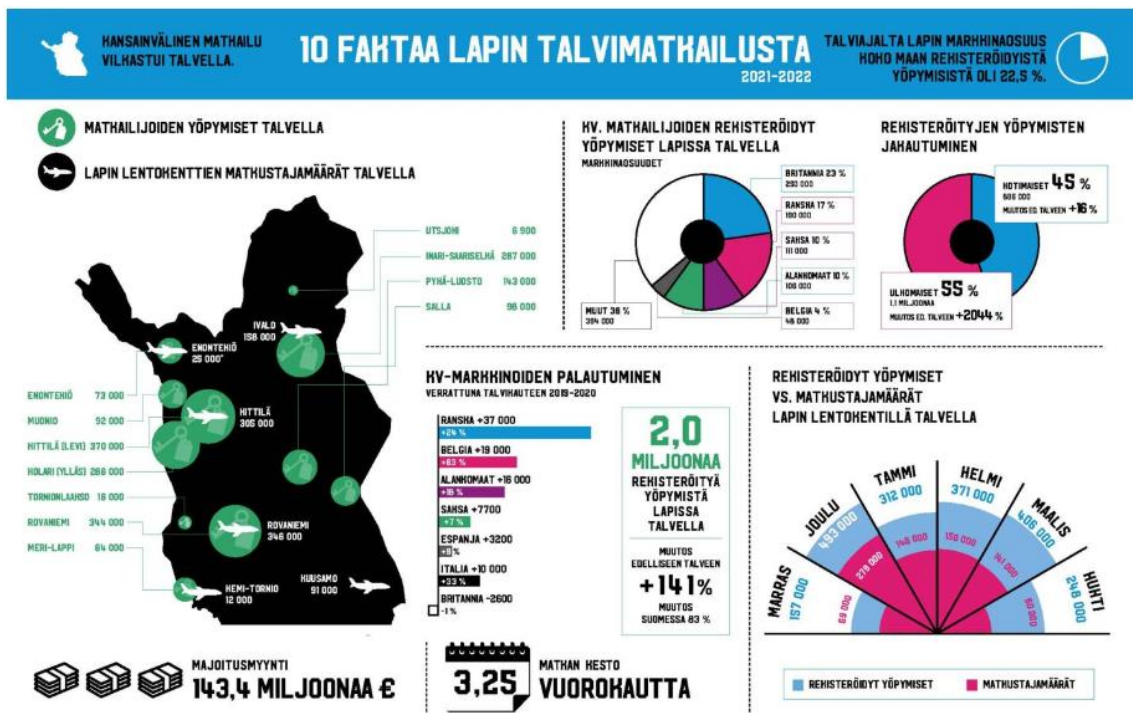
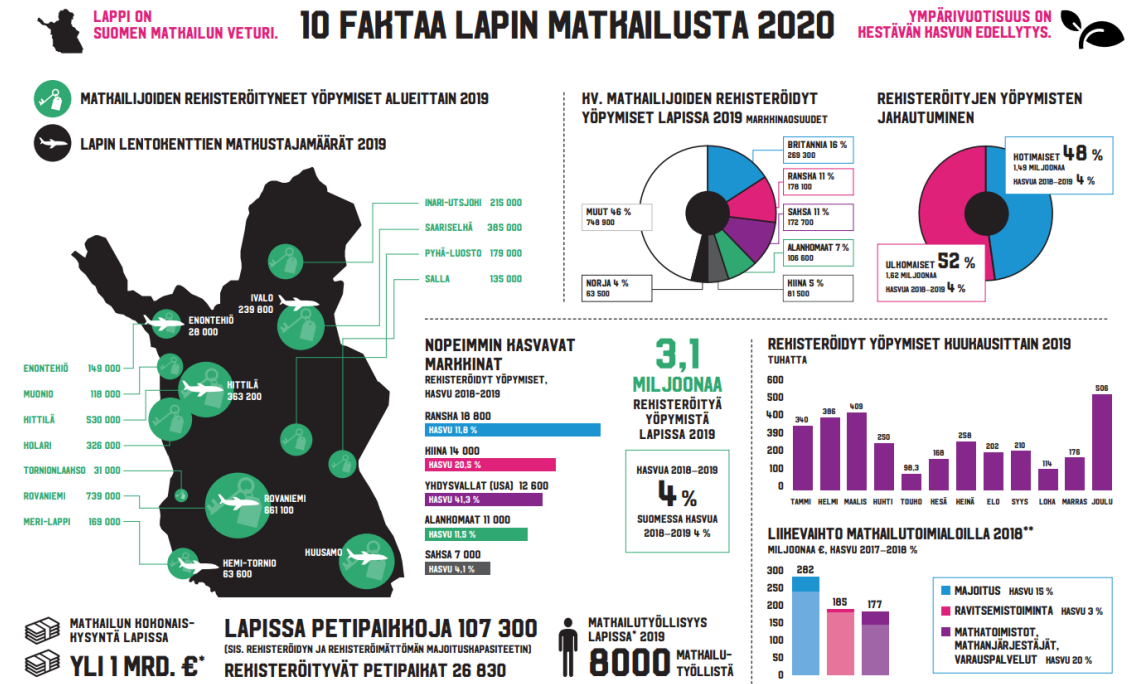
Tuulivoimalat eivät siis todennäköisesti vaikuttaisi kielteisesti itse metsästykseseen. Vaikutus metsästysmatkailuun riippuu siitä, mitä muita palveluita yritys tarjoaa ja miten elämys on paketoitu sekä

5.12.2022

markkinoitu. Suurin osa metsästysmatkailijoista on suomalaisia matkailijoita. Metsästysmatkailuyritykset toimivat yleisesti kauempana matkailualueista, alueet tulee selvittää tarkempien selvitysten yhteydessä. Miten tuulivoimalat vaikuttavat riista ja kalakantoihin sekä niiden liikkumiseen, ei oteta kantaa tässä selvityksessä, vaan tarkemmissa luontoselvityksissä.

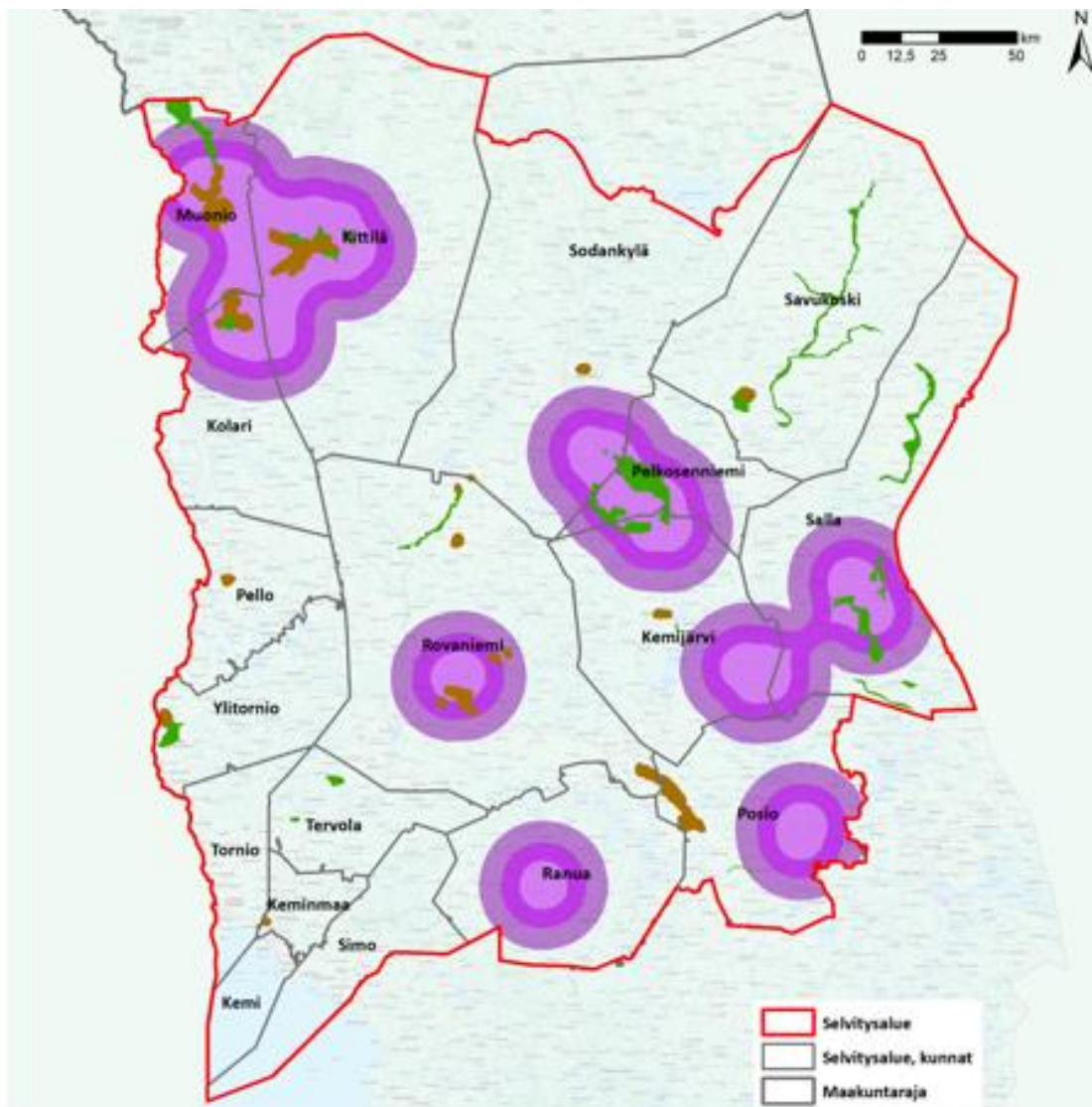
Suomen matkailustrategian mukaan suomen vetovoimatekijät perustuvat luontoon ja yhä enemmän myös suomalaisen elämäntavan ja kulttuurin kokemiseen. Visit Finlandin selvityksen mukaan potentiaalisimpia kansainvälisiä kohderyhmiä ovat aktiiviset seikkailijat, luontonautiskelijat, aitouden etsijät, luonnon ihmeiden metsästäjät, citybreikkaajat ja suomalaisen luksuksen etsijät. Kaikkia näitä matkailijaryhmiä yhdistää halu kokea ja saada elämyksiä luonnon äärellä. Kotimaanmatkailun arvioidaan kasvavan entisestään. (TEM, 2022.) Kantar TNS Oy:n vuonna 2020 toteuttaman Lapin matkailun brändipositio – ja kysyntäpotentiaalitutkimuksen mukaan Lapissa kiinnostavat eniten koskematon luonto ja luonnonilmiöt, kuten keskiyön aurinko, revontulet, sekä rauhallisuus ja hiljaisuus (Lapin Liitto, 2021.) Niin Suomen kuin Lapinkin matkailun vahvuudet ovat luonto ja luonnossa tai luonnosta saatavat elämyksen ja kokemukset.

5.12.2022



Kuva 4. 10 Faktaa Lapin matkailusta 2019 JA 2021–2022 (Lähde: House of Lapland).

5.12.2022



Kuva 5. Matkailualueet.

3 Pohjois-Lapin seutukunta

Pohjois-Lapin seutukunnassa sijaitsevat Inarin, Sodankylän ja Utsjoen Kunnat. Tämän selvityksen alueelle sijoittuu osittain Sodankylän kunta, lukuun ottamatta saamelaisen kotiseutualueetta. Selvitysalueella Pohjois-Lapin seutukunnassa selvitysalueen sisällä on yksi Pohjois-Lapin maakuntakaavassa osoitettu matkailun ja virkistykseen kehittämisen kohdealue, matkailualue: Itä-Lappi-Sodankylä. Alue sisältää Pohjois-Lapissa Luoston matkailukeskuksen, Sodankylän taajaman, Kommattivaaran ja Torvisen kylän sekä Itä-Lapin puolella laajan rengasmaisen alueen (kts. Itä-Lapin seutukunta). Selvitysalueella matkailu painottuu pienempien hiihtokeskusten ja kylien matkailuun. Alue profiloituu

5.12.2022

omaleimaisten kylien, luonnonilmiöihin kuten geologisiin muodostelmiin ja avaruuteen sekä rauhallisten luonnonläheisten matkailukeskusten alueena.

Pohjois-Lappi on säilyttänyt suuren markkinaosuuden Lapin rekisteröidyistä yöpymisistä kansainvälisen matkailun kasvun ansiosta. Kansainvälisen matkailun osuus rekisteröidyistä yöpymisistä oli vuonna 2019 ennen koronapandemiaa yli 60 % Pohjois-Lapissa. Ulkomaiset matkailijat saapuvat pääosin Ranskasta ja Englannista. Yöpymisten määrä kasvoi alueella yli 300 000 yöpymistä vuodesta 1995 vuoteen 2019. Matkailun aluetalousvaikutus vuonna 2019 oli 1249 henkilötyövuotta ja laskennallinen palkkatulo 45 105 000 €.

Pohjois-Lapin matkailullinen vetovoima perustuu pitkälti puhtaaseen arktiseen luontoon ja aktiviteetteihin, jolloin tuulivoimapuiston kaltainen rakennettu ympäristö voi viedä uskottavuutta matkailumarkkinoinnilta.

3.1 Matkailualueet

3.1.1 Sodankylä

Sodankylään sijoittuu Luoston matkailukeskus, Pyhä-Luoston kansallispuisto sekä kirkonkylän kulttuuritarjonta (esim. vanha kirkko ja Galleria Alariesto). Matkailu perustuu pitkälti luontovetovoimaan, liikuntaan ja luontoaktiviteetteihin sekä kulttuuriin. Sodankylässä kirjattiin vuonna 2019 noin 239 000 yöpymistä, joista 135 000 oli ulkomaisia yöpymisiä. Vuonna 2021 yöpymisiä oli 102 000 ja ulkomaisten matkailijoiden määrät romahtivat koronapandemian vuoksi 5000 yöpymiseen. Pyhä-Luoston markkinaosuus kaikista rekisteröidyistä yöpymisistä Lapissa oli heinäkuun 2022 tilaston mukaan 5,2 %. Sodankylä markkinoi itseään rikkumattoman rauhan, kulta- ja erämaiden alueena.

3.1.2 Luosto

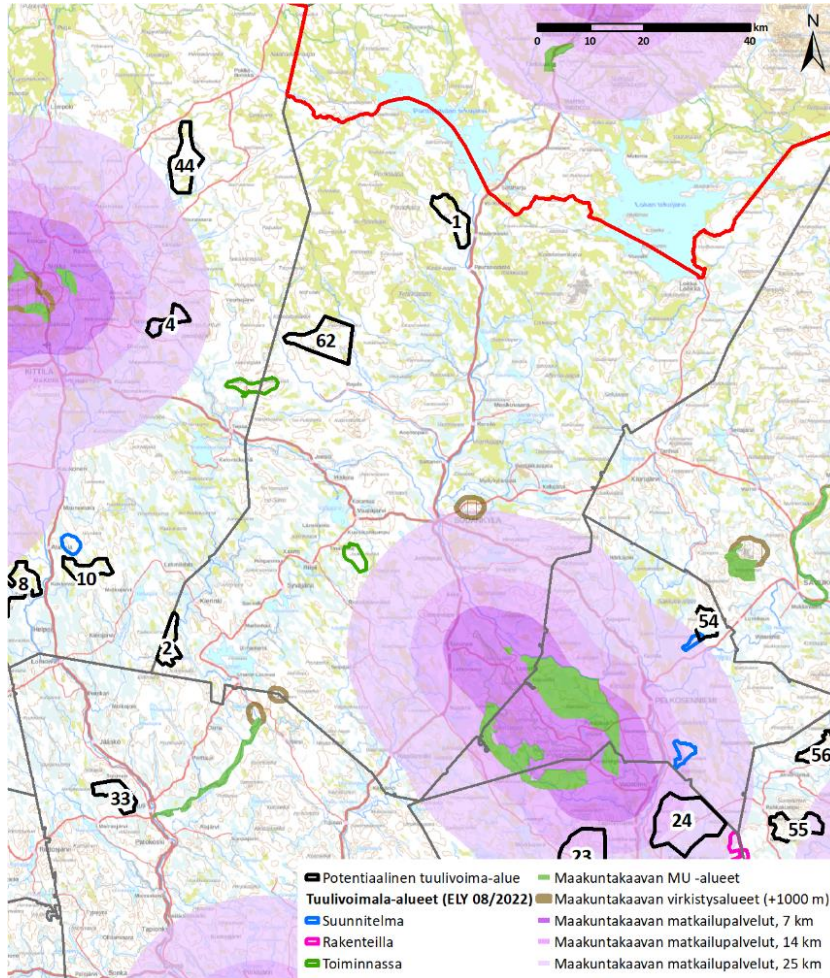
Luosto näyttäytyy maastohiihtäjien ja perheiden kohteena, jossa myös joulumatkailulla on roolinsa. Luosto tarjoaa matkailijoille kattavasti erilaisia liikunta- ja luontoaktiviteetteja laskettelusta revontulten katseluun ja poroajeluihin. Keskus painottaa toiminnoissaan kestävyyttä ja vastuullisuutta ja markkinoi ajatuksella ”Space, Silence & Nature”. Luoston uniikkina vetovoimatekijänä voidaan pitää ametistikaivosta ja tiettyä mystisyyttä. Matkailusesonki Luostolla painottuu talveen ja syksyyn, ruskaretkelyyn. Luoston laskettelurinteet avautuvat itään päin.

3.1.3 Pyhä-Luoston kansallispuisto

Pyhä-Luoston kansallispuisto sijaitsee Sodankylän ja Pelkosenniemen kuntien alueella. 1938 perustettu ja 2005 Luoston alueelle laajennettu kansallispuisto on luonnon nähtävyys, jonka luonto ja lajisto ovat Suomen merkittävimpiä. Vanhimmat metsät alueella ovat jopa 400-vuotiaita. Tunturijonossa vuorottelevat näköaloja tarjoavat kerot ja syvät kurut. Maisemien ihailulle on osoitettu esimerkiksi Ukko-Luoston huippu, jolle on rakennettu portaat ja maisemata-sanne. Alueella sijaitsee myös metsäsaamelaisten pyhiä alueita.

5.12.2022

3.2 Tuulivoimapuiston mahdolliset vaikutukset matkailuun Pohjois-Lapin seutukunnassa



Kuva 6. Pohjois-Lapin seutukunta: matkailualueet ja potentiaaliset tuulivoima-alueet.

Sodankylän alueella potentiaalisia tuulivoima-alueita on Sodankylän kirkonkylän pohjoispuolella, Porttipahdan tekojärven läheisyydessä ja kunnan etelärajan tuntumassa Kieringin ja Lohinivan kylien välimaastossa (1, 2,) sekä Rajalan kylän pohjoispuolella, Kolholaen seudulla (62). Nämä alueet sijoituvat kauas Pyhä-Luoston matkailualueesta (yli 50 km Luostolta). Huomioitava on, että selvitysalueen ulkopuolella, Porttipahdan läheisyydessä sijaitsee Suomen eteläisin saamelaiskylä, Vuotso. Vuotson etäisyys tuulivoimapuistoalueesta on yli 20 km. Tuulivoima-alue näkyisi toteutuessaan Porttipahdan tekojärvelle lähivaikutusalueella (0–7 km) ja Lokan tekojärvelle sekä Vajuselle välialueella (7–12 km) Etelärajan tuntumassa matkailulliset vaikutukset olisivat hyvin vähäiset. Museovirasto listaamien rakennetun kulttuuriympäristön alueiden joukossa lähialueella sijaitsee Kieringin kylämaisema.

5.12.2022

4 Tunturi-Lapin seutukunta

Tunturi-Lapin seutukuntaan kuuluvat Enontekiön, Muonion, Kittilän ja Kolarin kunnat. Selvitysalueeseen kuuluvat kaikki kunnat paitsi Enontekiö. Tunturi-Lapissa on monta menestyvää talviurheilukeskusta ja nimensä mukaisesti useita isoja tuntureita, kuten Olos, Pallas, Ylläs ja Levi. Tunturi-Lapille omaleimaista on voimakkaana vaikuttava saamelainen kulttuuri, kahdeksan toisistaan poikkeavaa vuodenaikaa sekä tutkitusti maailman puhtain luonto. Suomen suosituimmat hiihtokeskukset ja suosituin kansallispuisto sijaitsevat Tunturi-Lapissa. (Tunturi-Lapin Kehitys ry) Suurempien matkakeskusten lisäksi Tunturi-Lapissa on pyritty jakamaan matkailun myönteisiä vaikutuksia laajemmin kylämatkailun muodossa. Matkailutarjontaa halutaan kasvattaa ja tuoda esiin alueiden kulttuuria ja historiaa. Alueen matkailu perustuu luonnosta saataviin kokemuksiin ja elämyksiin. Matkailutuotteet sisältävät luonnossa liikkumista ja luonnonilmiöiden elämistä eri muodoissa. Tunturimaisema, kansallispuisto ja hiihtokeskukset ovat alueen suurimpia vetovoimatekijöitä.

Selvitysalueella Tunturi-Lapin seutukunnassa on yksi Tunturi-Lapin maakuntakaavassa osoitettu matkailun ja virkistyksen kehittämisen kohdealue, Levi – Ylläs – Olos – Pallas – Hetta (mv 8411). Vyöhyke käsittää Levin, Ylläksen ja Oloksen matkailukeskukset lähialueineen, sisältäen Ylläs-Pallas kansallispuiston virkistysvyöhykkeitä, Pallaksen ja Lainion matkailupalveluiden alueet sekä Enontekiön, Kittilän ja Muonion kuntakeskukset ja Raattaman, Könkään ja Kurtakon kylät.

Matkailijoita alueella yöpyi vuonna 2021 yli 800 000. Kun tarkastelusta jätetään selvitysalueen mukaan Enontekiö pois, on luku noin 700 000 rekisteröityä yöpymistä. Vuosina 2017–2019 rekisteröityjen yöpymisten määrä ylittyi miljoonalla, mutta koronapandemian vaikutusten myötä matkailijamäärät ovat laskeneet. Kotimainen kysyntä on kuitenkin pysynyt vahvana myös koronapandemian aikana, etenkin kesäkaudella kertyi ennätysmäärä yöpymisiä. Kansainvälinen kysyntä palautui talvikaudella 2021–2022, joten toipumiseen koronapandemiasta on hyvät edellytykset. Tunturi-Lappi on yöpymismääriltään ja markkinaosuudeltaan Lapin suurin seutukunta. Markkinaisuus oli vuonna 2021 36 %. Matkailun aluetalousvaikutus vuonna 2019 oli 1 613 henkilötyövuotta ja laskennallinen palkkatulo 58 249 000 €.

4.1. Matkailualueet

4.1.1 Levi

Levin matkailu keskittyy hiihtokeskukseen ja sen ympäröivään toimintaan. Alue on profiloitunut tapahtumien, laskettelun ja viihteen keskuksena. Levillä järjestetään kansainvälisiä urheilutapahtumia kuten Levin maailman cup, suomalaisten eturivin artistien keikkoja ja muita urheilutapahtumia. Alueella on paljon mökkimajoitusta ja luksusmajoitukseen nojaavia majoituskohteita. Levillä vieraillee noin 750 000 ihmistä vuodessa. Talviurheilun lisäksi alueella voi harrastaa vaellusta, pyöräilyä ja melontaa. Alueella on aktiviteettejä laidasta laitaan aina seikkailu- ja trampoliinipuistoista ohjelmapalveluihin kuten esimerkiksi koiravaljakkosafarit ja luontovalokuvaus. Vaikka suurin osa alueen aktiviteeteistä perustuu rakennettuun ympäristöön, on alueella retkeilyreittejä ja luontokohteita. Moni elämysmajoitus perustuu tähtitaiwaan ja revontulien katseluun.

Levillä monipuolisen palvelutarjonnan ansiosta tuulivoiman vaikutukset alueelle jäisivät todennäköisesti pieniksi. Levin matkailukeskus on pääosin rakennettua ympäristöä ja tuulivoima

5.12.2022

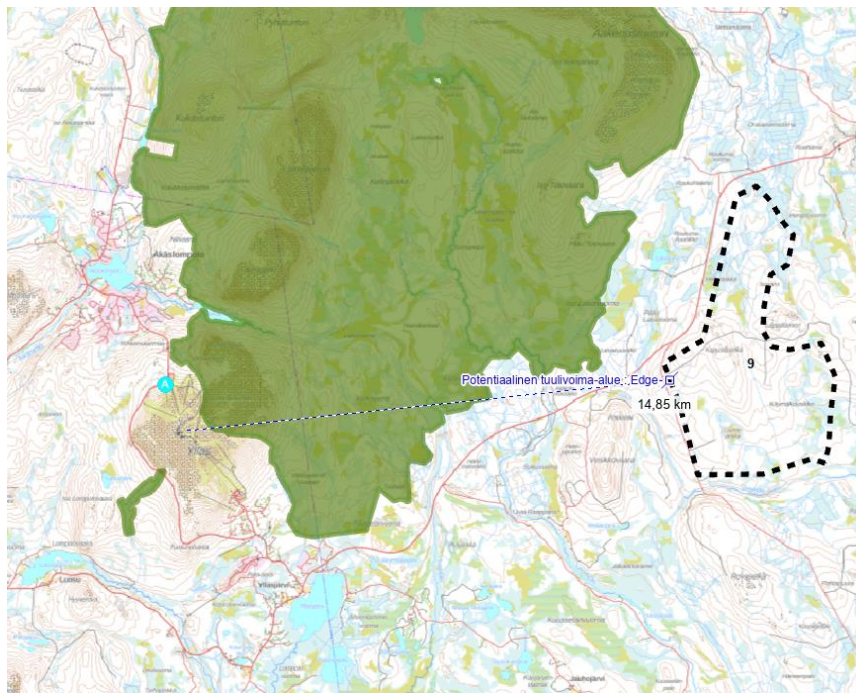
maisemassa ei todennäköisesti vaikuttaisi matkailijan kohdevalintaan, vaikka suhtautuminen tuulivoimaan maisemassa voisikin olla kielteinen. Potentiaaliset tuulivoima-alueet sijaitsevat Kittilästä koillisessa, idässä ja lounaassa. Mahdolliset vaikutukset voivat kohdistua lähialueilla oleviin matkailuyrityksiin ja ohjelmalvelutoimintaan, mikäli alueilla on kyseistä toimintaa.

4.1.2

Ylläs

Ylläs on Suomen suurin hiihtokeskus ja se sijoittuu Ylläsjärven, Ylläsjärven ja Äkäslompolon kylän väliin. Ylläkseltä aukeavat maisemat Pallas-Yllästunturin kansallispuistoon. Ylläs Ski Resort saavutti Ekokompassi ympäristösertifikaatin toukokuussa 2022 ja tavoitteena on saada alueelle Visit Finlandin Sustainable Travel Finland-merkki. Alueella on tehty investointeja energiatehokkaisiin laitteisiin ja aurinkopaneeleihin. Lasketteluun lisäksi alue profiloituu pyöräilykohteena ja siellä onkin Suomen pisimmät reitit. Ympäröivien kylien matkailutarjontaa kehitetään. Aktiviteetit alueella perustuvat luonnossa tehtäviin aktiviteetteihin tunturimaisemissa. Ylläksellä on myös ohjelmalveluyrityksiä, jotka tarjoavat aktiviteetteja kuten, koiravaljakko-safarit, poroajelut, kalastusretket, teemaretket ja niin edelleen.

Ylläksellä on monipuolinen palvelutarjonta, jonka ansiosta matkailijat tulisivat varmasti jatkosakin kohteeseen, vaikka tuulivoimaloita näkyisikin maisemassa. Ylläs koetaan kuitenkin luontokohteena ja tunturimaisemistaan. Tuulivoimalat liian hallitsevina tai keskeisinä maisemassa voi vaikuttaa kielteisesti luontomatkailun imagoon. Toisaalta tuulivoimalat voivat vaikuttaa myönteisesti imagoon pyrkimyksessä energiaomavaraisuuteen ja hiilineutraaliuteen.



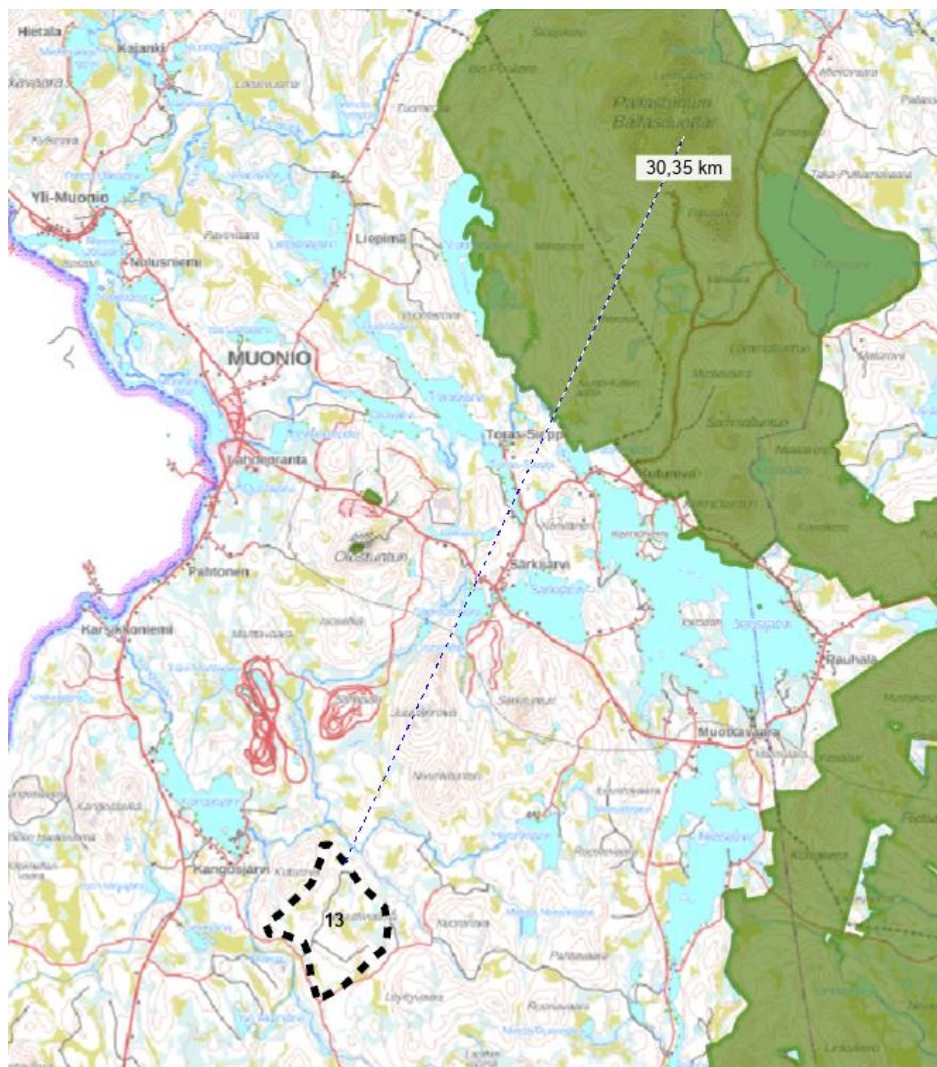
Kuva 7. Yllästunturin itäpuolella noin 15 km etäisyydellä potentiaalinen tuulivoima-alue nro 9 (Ylläs-Pallastunturin kansallispuistosta noin 2 km itään).

5.12.2022

4.1.3 Pallas-Yllästunturin kansallispuisto

Pallas-Yllästunturin kansallispuiston läheisyydessä toimii paljon matkailuyrityksiä, jotka tarjoavat laajasti erilaisia aktiviteettejä ja ohjelmalveluita, majoitus- ja välinevuokrauspalveluita. Aktiviteetit perustuvat luonnollisesti kansallispuiston kokemiseen erilaisilla kulkuvälineillä. Alueella toimii myös valokuvausyrityksiä, missä maiseman ja revontulien kuvaaminen on keskiössä. Alueen matkailuyritysten palvelut keskittyvät luonnossa koettaviin elämyksiin eri painotuksilla, kuten hyvinvointi, ruoka ja seikkailu. Alueella sijaitsee Pallastunturin kansallismaisema.

Tuulivoimalat eivät saa näkyä kansallismaisemassa. Kansallispuistosta näkyvät tuulivoimalat voivat heikentää tunnetta erämaisestä luonnosta ja kansallispuiston tuntua.



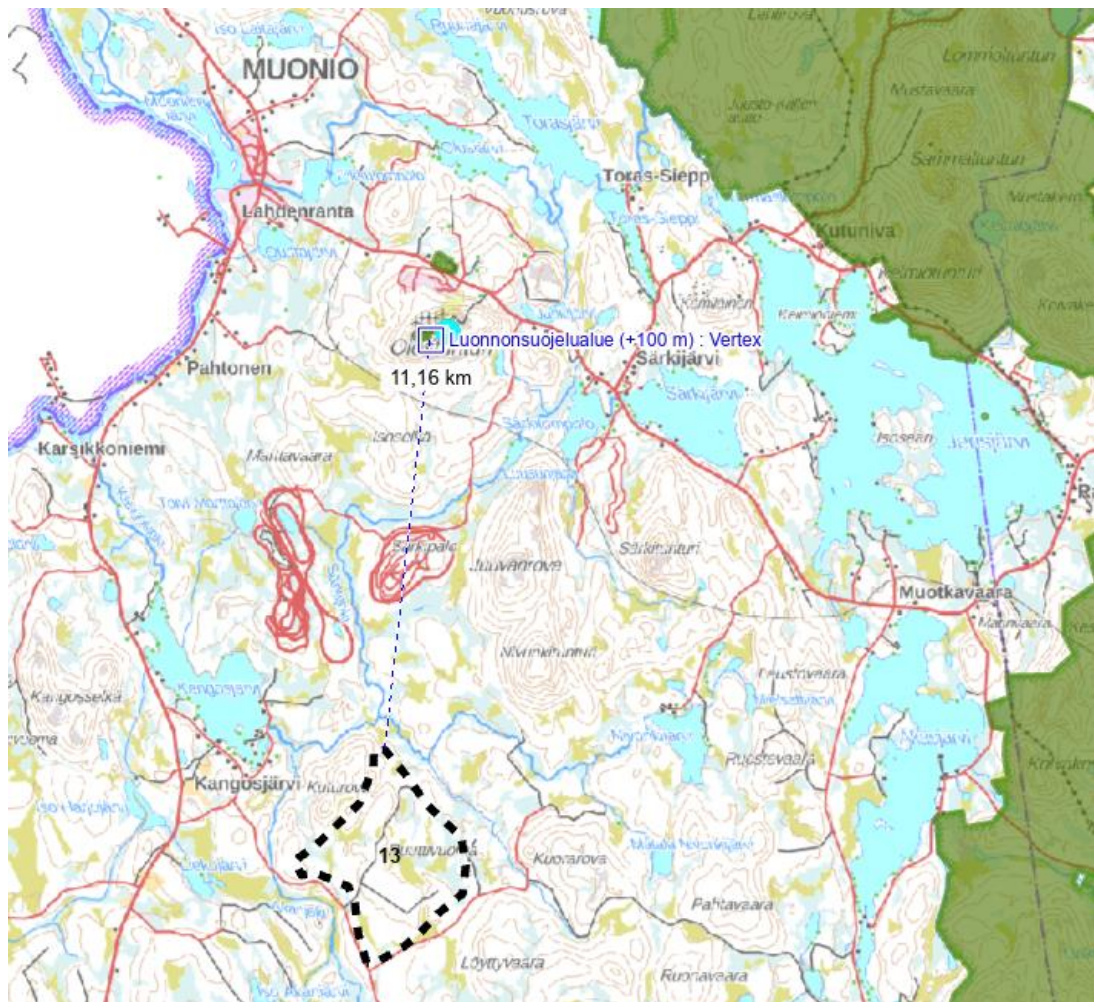
Kuva 8. Pallastunturin lounaispuolella noin 30 km etäisyydellä potentiaalinen tuulivoima-alue nro 13 (Ylläs-Pallastunturin kansallispuistosta noin 18 km lounaaseen).

5.12.2022

4.1.4 Olos

Olos on pieni hiihtokeskus ja mökkikylä lähellä Muonion kylää. Olokselta on hienot näkymät Pallastunturille ja Pallas-Yllästunturin kansallispuistoon ja Pallastunturin kansallismaisemaan. Oloksella on laaja latuverkosto. Latuverkostoa riittää noin 200 kilometriä Olostunturin, Särkijärven, Jerisjärven ja Muonion vaihtelevissa maastoissa. Joka vuoden hiihtokauden huipentuma on Lapponia-hiihto, joka tarjoaa upeat Tunturi-Lapin maisemat ja vaativimmat ladut.

Tuulivoiman vaikutus Oloksen matkailuun riippuu siitä, kuinka hallitsevassa osassa tuulivoima olisi maisemaa. Olos on pieni keskus, missä ei ole runsaasti matkailijoita. Jos tuulivoima ei näy matkailullisesti tärkeissä maisemissa, eivät vaikutukset todennäköisesti ole suuria Oloksen matkailuun.

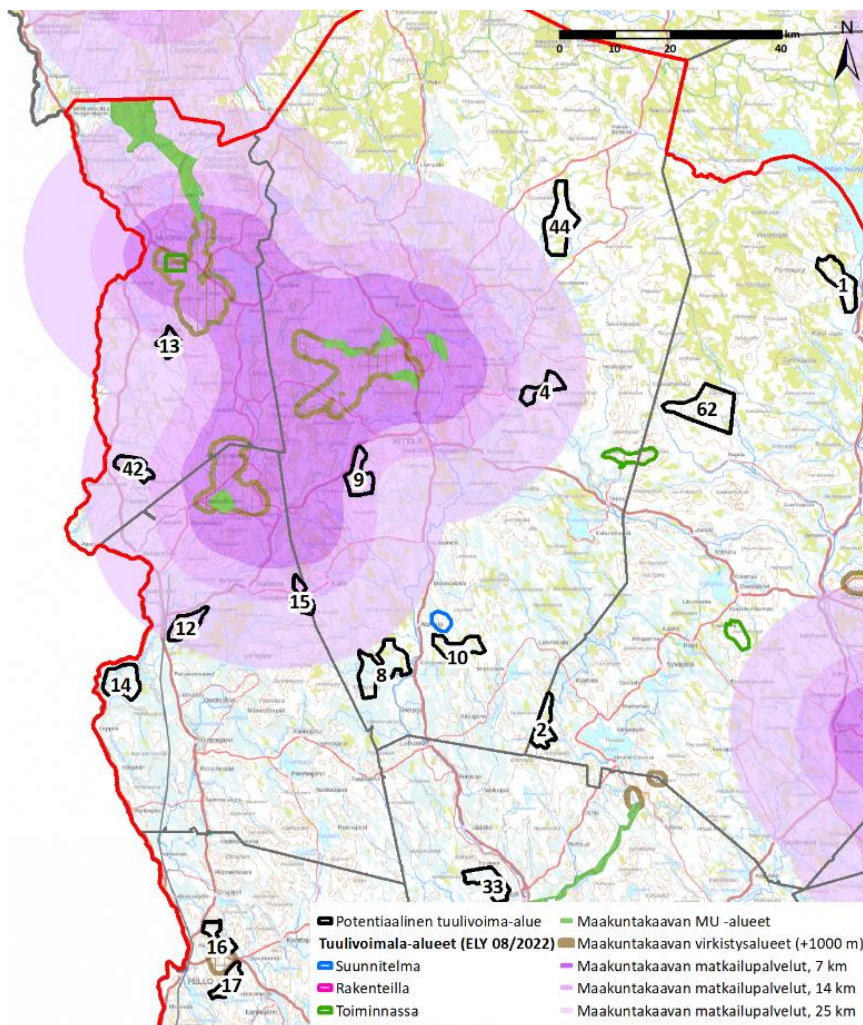


Kuva 9. Olostunturin eteläpuolella noin 22 km etäisyydellä potentiaalinen tuulivoima-alue nro 13.

5.12.2022

4.2 Tuulivoiman mahdolliset vaikutukset matkailuun Tunturi-Lapin seutukunnassa

Mahdolliset vaikutukset Tunturi-Lapin seutukunnassa vaihtelevat matkailualueittain. Seutukunnan tarkastelualueella on kymmenen (10) potentiaalista tuulivoima-alueita. Kuusi (6) niistä sijaitsee alle 20 km päässä matkailualueesta ja neljä (4) vyöhykkeiden ulkopuolella. Levin lähellä potentiaaliset alueet sijaitsevat Kittilästä koillisessa, idässä ja lounaassa (4, 9, 44). Mahdolliset vaikutukset voivat kohdistua lähialueilla oleviin matkailuyrityksiin ja ohjelmopalvelutoimintaan, mikäli alueilla on kyseistä toimintaa. Maisemallisia vaikutuksia Levin matkailuun voi olla sillä alue yhdeksän (9) on alle 20 km päässä Ylläksen tunturikeskuksesta. Levin rinteiltä aukeavat näkymät Ylläkselle ja Pallakselle ovat Levin upeampia maisemia ja erilaisia talvi- ja kesäreittejä kulkee Ylläs-Levi välillä. Tämä on syytä ottaa huomioon tuulivoimaloiden asettelussa. Ylläksen ja Oloksen sekä Pallas-Yllästunturin kansallispuiston lähetyville on osoitettu viisi (5) potentiaalista tuulivoima-alueita (9, 12, 15, 14, 42).



Kuva 10. Tunturi-Lapin seutukunta: matkailualueet ja potentiaaliset tuulivoima-alueet.

5.12.2022

Matkailu näillä alueilla perustuu vahvasti tunturimaisemaan ja luonnossa koettaviin aktiviteetteihin. Valokuvamatkailua on kansallispuistossa ja erityisesti Pallastunturin kansallismaisemissa. Tuulivoimat tässä maisemassa voi aiheuttaa kielteisiä vaikutuksia alueen matkailuimagolle. Potentiaalisista alueista tulee tehdä näkymäalueanalyysit eri matkailualueilta käsin.

Alueella on paljon matkailuyrityksiä myös matkailualueiden välissä ja heidän toiminta-alueensa voi olla laaja. Tunturi-Lapin matkailun markkinaosuus koko Lapista on 36 %, mikä on suurin koko maakunnassa. Alueen matkailua halutaan kasvattaa ja levittää matkailukeskuksia ympäröiviin kyliin. Koska matkailu alueella perustuu vahvasti luonnossa tehtäviin aktiviteetteihin ja luontoelämyksiin, voivat tuulivoiman vaikutukset olla suuriakin paikoittain. Tuulivoima-alueita suunniteltaessa tulee ottaa huomioon maisemat keskuksien välillä, Pallastunturin kansallismaisema sekä muut tärkeimmät maisema-alueet ja ohjelmapalvelualueet. Museoviraston listaamien rakennetun kulttuuriympäristöjen listauksessa välialueelle sijoittuu mm. Särestöniemen erämaatila ja ateljee. Hiihtokeskusten näkökulmasta tuulivoiman sijoittelu hiihtokeskuksiin nähden siten, että ne eivät näy keskeisessä maisemassa ja ole rinteiden suuntaisesti, on suotavaa, vaikka rinnekeskusten asiakkaat jo käyttävät rakennettua tunturiympäristöä siitä pahemmin häiriintymättä (mm. lasketteluhissit).

5 Itä-Lapin seutukunta

Itä-Lapin seutukuntaan kuuluvat Pelkosenniemen, Posion, Sallan ja Savukosken kunnat sekä Kemijärven kaupunki. Selvitysalueella ei ole ehdotuksia tuulivoimapuistojen alueiksi Savukosken kunnassa. Kemijärven alueella potentiaalisia alueita on viisi (5), Pelkosenniemellä yksi (1), Posiolla yksi (1), Sallan alueella kolme (3). Itä-Lapin maakuntakaavassa on annettu mv-alueelle maankäyttöluokkaa koskeva määräys: Aluetta tulee kehittää matkailukeskusten, maaseutumatkailun, palvelujen ja reitistöjen yhteistoiminnallisena kokonaisuutena. Selvitysalueella Itä-Lapin seutukunnassa on yksi Itä-Lapin maakuntakaavassa osoitettu matkailun ja virkistykseen kehittämisen kohdealue, Itä-Lapin matkailualue (mv 8401). Alue on laaja ja rengasmainen ja ulottuu kaikkien kuntien ja kaupungin alueille. Alueella halutaan kehittää kokonaisuuden matkailullista vetovoimaisuutta: luonto- ja kulttuurikohteet, reitit, liikenneyhteydet ja markkinointi. Erityisesti halutaan kehittää matkailukeskusten ja reittien varrella toimivien maaseudun yritysten yhteistyötä.

Matkailijoita alueella yöpyi vuonna 2021 yli 350 000. Nopeaa kasvua on ollut vuodesta 2016 ja vuonna 2021 Itä-Lapissa saavutettiin ylivoimainen ennätysvuosi rekisteröidyissä yöpymisissä ja samalla markkinaosuus nousi. Itä-Lapin markkinaosuus rekisteröidyistä yöpymisistä oli vuonna 2021 16 %. Koronan jälkeen ennätystasolla oleva kysyntä luo hyvän pohjan matkailun kasvulle lähivuosina. Kansainvälinen matkailu on kasvanut Itä-Lapissa myös kesällä. Tärkein markkina on Eurooppa. Matkailun aluetalousvaikutus vuonna 2019 oli 352 henkilötyövuotta ja laskennallinen palkkatulo 12 712 000 €.

5.1 Matkailualueet

5.1.1 Salla

Sallan matkailu pohjautuu luontoon ja aktiviteetteihin. Sallassa merkittävimmät luontokohteet ovat uusi vuonna 2022 perustettu Sallan kansallispuisto, Oulangan kansallispuisto Sallan

5.12.2022

eteläosassa ja Tuntsan erämaa-alue, jonka halki kulkee UKK retkeilyreitti. Tuntsa kuuluu Natura 2000 alueisiin. Pohjoisessa Tuntsa rajautuu Värriön luonnonpuistoon. Myös sotahistoria on osa alueen matkailuvetovoimaa. Sallatunturi profiloituu perhekohteena. Rinteet avautuvat itään ja pohjoiseen. Salla on Suomen ensimmäinen Sustainable Travel Finland -merkin saanut kohde, joka profiloituu vastuullisen matkailun kohteena. 10 kohdan asiakaslupaus sisältää mm. toimenpiteitä ilmastosta huolehtimisesta; mm. uusiutuvan sähkön käyttö, hiilinielut, kieräytys on listattu asiakaslupaukseen, joka ohjaa toimintaa. Sallan slogan on ”In the middle of nowhere”. Vuonna 2021 Sallassa rekisteröitiin 168 000 yöpymistä, joista 10 800 oli ulkomaanmatkailijoita. Ennen koronapandemiaa 2019 yöpymisiä rekisteröitiin 135 000. Ulkomaanmatkailijasegmenteistä suurimpia olivat alankomaalaiset, espanjalaiset ja saksalaiset.

Sallan alueelle on ehdotettu neljää potentiaalista tuulivoima-aluetta (25 – kuntien rajalla, 26, 55, ja 56). Matkailullista ydintä lähinnä on alue numero 26, Sallatunturin länsipuolella noin 12 km etäisyydellä. Tuulivoimarakentaminen voi viedä uskottavuutta erämaahan pohjautuvalta matkailumarkkinoinnilta ja tuulivoiman sijainti on tehtävä harkiten. Toisaalta Sallan kestävän matkailun kohdeimagoon kestävä energiantuotanto voi oikein viestittynä sopia hyvin.



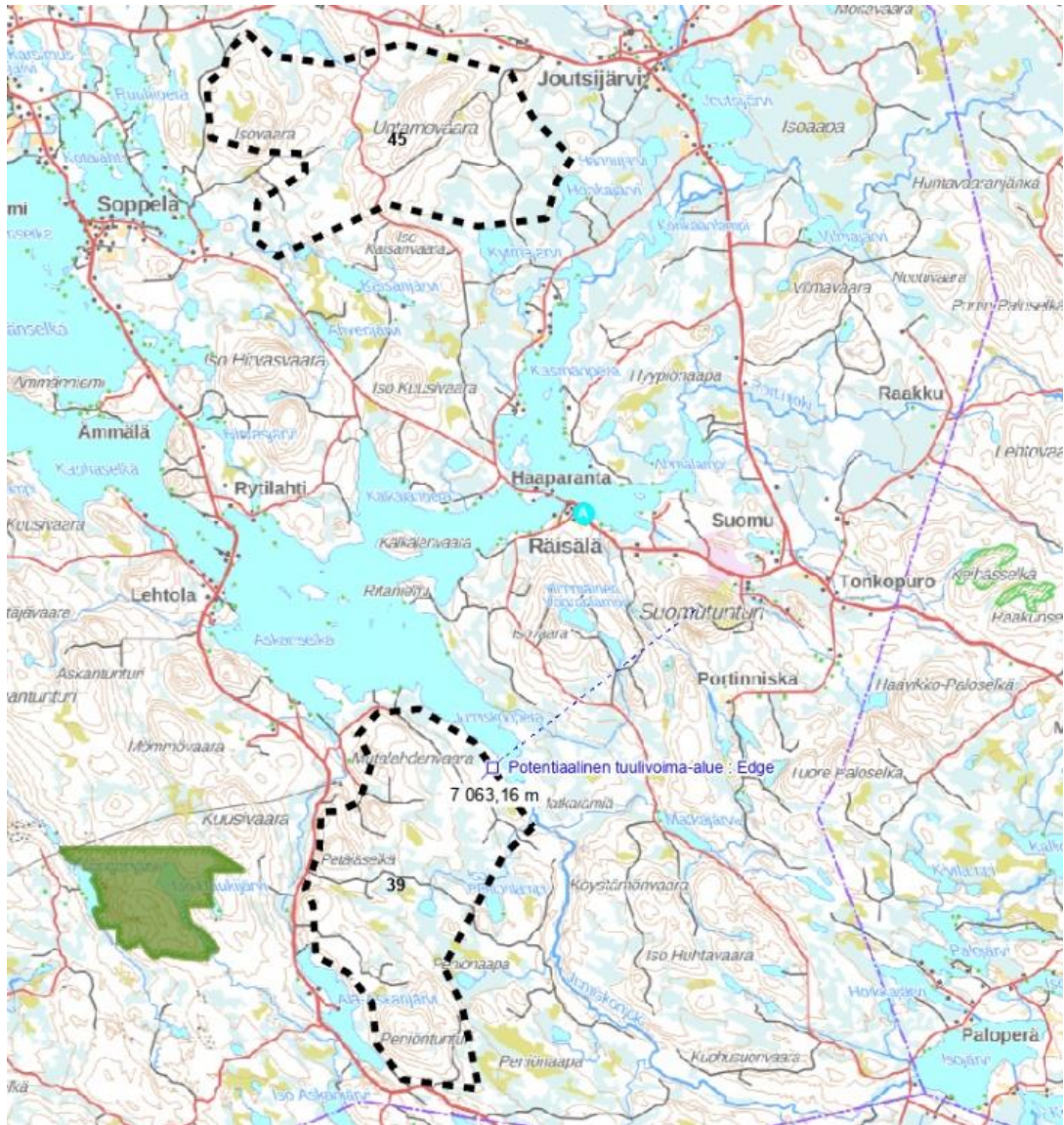
Kuva 11. Matkailullista ydintä lähinnä on alue numero 26, Sallatunturin länsipuolella noin 12 km etäisyydellä.

5.1.2 Kemijärvi ja Suomi

Matkailijoiden näkökulmasta kiinnostavia ovat alueen luonto- ja liikunta-aktiviteetit sekä sotahistorialliset kohteet. Kemijärvellä sijaitsee perheiden suosima, kompakti Suomen tunturi-keskus. Suomutunturin erityisyyksiä ovat jyrkkyytensä ja korkeuseronsa ansiosta talvisin

5.12.2022

suurpujottelun harjoitteluun sopivat rinteet, jonka ansiosta Suomen löytävät myös kansainväliset hiihtojoukkueet. Lumivarmuus ja hyvä noin 200 kilometrin moottorikelkkareitistö ovat Kemijärven ja Suomen vahvuuksia. Suomen laskettelurinteet avautuvat koilliseen ja itään. Alueella on myös vaellusreittejä, jotka tarjoavat upeita maisemia mm. Venäjän suuntaan. Merkittäviä matkailullisia vaikutuksia ei todennäköisesti tuulivoiman sijoittamisesta tulisi, sillä matkailutoiminta on vähäisempää kuin monessa muussa Lapin tunturikohteessa.

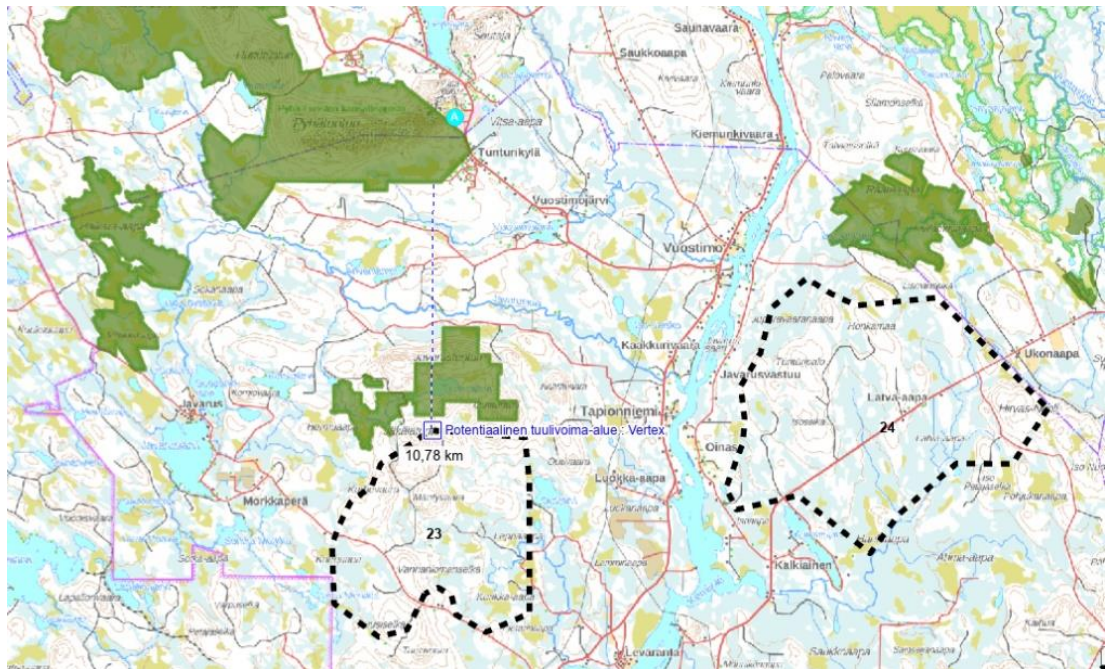


Kuva 12. Suomutunturin lounaispuolella noin 7 km etäisyydellä potentiaalinen tuulivoima-alue nro 39 sekä pohjoispuolella noin 11 km etäisyydellä potentiaalinen tuulivoima-alue nro 45

5.12.2022

5.1.3 Pyhätunturi (ja Pyhä-Luoston kansallispuisto)

Pyhä-Luoston matkailukeskuksessa rekisteröityjä yöpymisiä oli vuonna 2019: 179 000, joista ulkomaanmatkailijoita 73 900. Pyhätunturi sijaitsee Pelkosenniemen kunnassa, kymmenen kilometrin pituinen tunturijono sijaitsee osin myös Kemijärven kaupungin alueella. Pyhä on pääosin aktiivilomailijoiden ja perheiden talvikohde, mutta myös kesällä on tarjolla liikunnallisia luontoaktiviteetteja mm. Pyhä-Luoston kansallispuistossa sekä erilaisia tapahtumia. Pyhä-Luosto markkinoi aluetta yhdessä ja alueella muun muassa laajat latuverkostot kohteiden välillä houkuttavat maastohiihtäjiä. Pyhätunturin rinnekeskuksessa rinteet avautuvat pohjoiseen ja itään. Alueella järjestetään myös revontuliretkiä. Pyhätunturin kulttuurimaisema löytyy Museoviraston valtakunnallisesti arvokkaiden maisema-alueiden listauksesta välialueella. Alueella tuulivoimaloiden sijainti tulee harkita tarkoin tuntureilta avautuvat maisemat ja luontoaktiviteetit huomioiden.



Kuva 13. Pyhä-Luoston matkailualueetta lähinnä Pyhä-Luoston kansallispuiston eteläpuolella noin 11 km etäisyydellä potentiaalinen tuulivoima-alue nro 23 sekä kaakkoispuolella noin 16 km etäisyydellä potentiaalinen tuulivoima-alue nro 24

5.1.4 Riisitunturin kansallispuisto (Posio)

Posion itäosassa sijaitseva Riisitunturin kansallispuisto on perustettu 1982. Puiston pinta-ala on 77m2 ja merkittyjä reittejä yli 40 km. Kansallispuiston omaleimaista maisemaa ovat rinne-suot ja Kitkajärvet. Riisitunturin huiput ovat lähes puuttomat. Riisitunturi on patikoijien, linturetkelijöiden ja luontovalokuvaajien kohde, joka vetää puoleensa sekä kesällä että talvella. Posiolle on merkitty yksi potentiaalinen tuulivoima-alue, kunnan lounaisrajan tuntumaan (27)

5.12.2022

5.2 Tuulivoiman mahdolliset vaikutukset matkailuun Itä-Lapin seutukunnassa

Posion kunnassa on yksi (1) potentiaalinen tuulivoima-alue lounaisosissa (27). Etäisyys Riisitunturin kansallispuistoon on huomioitu. Voimalan sijoittelussa voidaan huomioida näkyvyys Simojärven suuntaan. Mahdollisia vaikutuksia matkailuelinkeinon ei todennäköisesti muodostu.

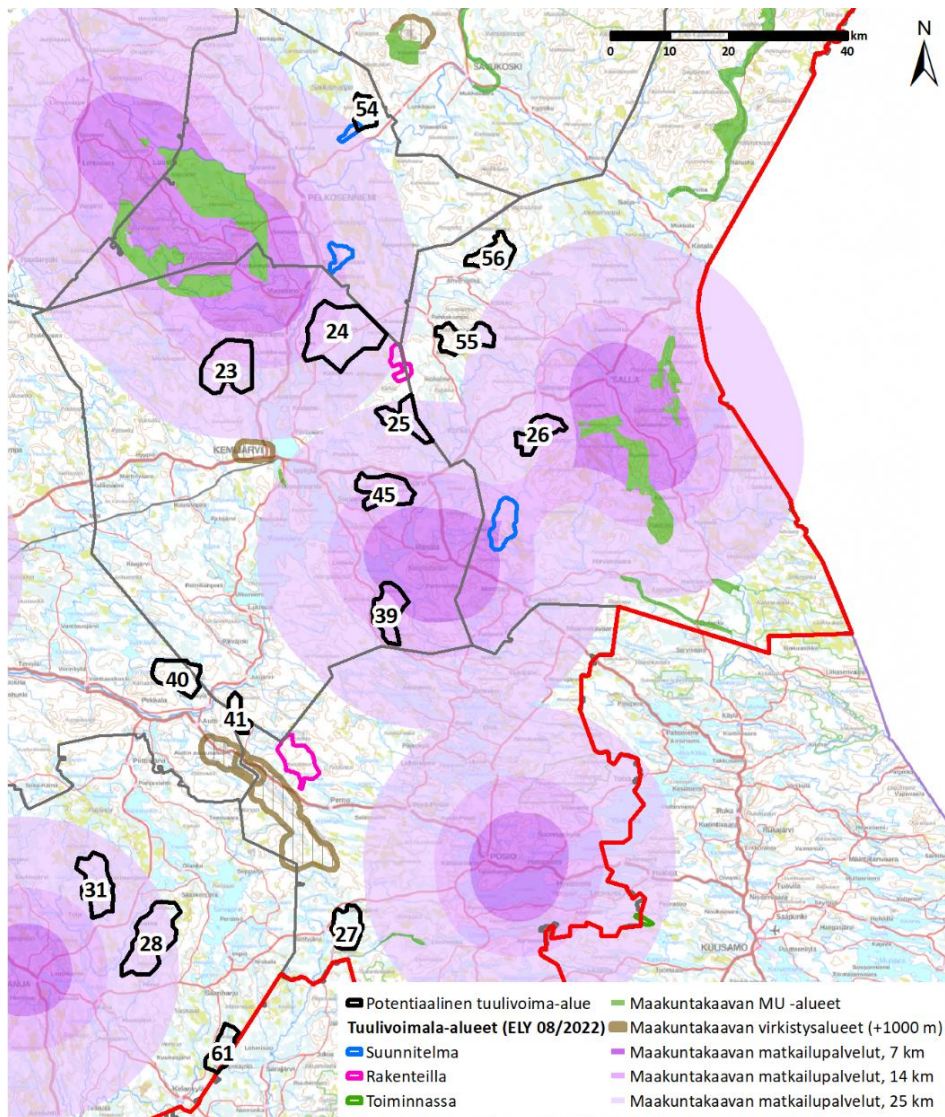
Pelkosenniemen kuntaan on ehdotettu 2 tuulivoima-aluetta (53 suunnitteluvaiheessa oleva Siiamonselkä ja uusi alue 54) ja Kemijärven pohjoisosaan sijoittuu potentiaalisia alueita, joista lähin noin 15 km etäisyydellä Pyhätunturista kaakkoon (24). Pyhätunturin laskettelurinteet avautuvat pohjois-itäsuuntaan, joten rinnenäkymässä tuulivoimalat eivät olisi suoraan kohti, mutta Pyhä-Luosto alueen profiloituminen erämaisena ja luontoliikuntakohteenä kannattaa muistaa, mikäli alueelle sijoitetaan tuulivoimaa.

Sallan alueelle on merkitty kolme (4) potentiaalista tuulivoima-aluetta, joista yksi sijoittuu länteen, Kemijärven rajan tuntumaan (25), mutta yli 15 km etäisyydelle Sallatunturista (26). Salla on profiloitunut vahvasti erämaiseksi kohteeksi ”In the middle of nowhere”, jonka imagoon eivät näkyvät rakennelmat välttämättä sovi. Tuulivoimalan näkyminen maisemassa veisi pohjan alueen iskulauseelta ja asiakaslupaus ei tässä tapauksessa toteutuisi ja voisi tuoda kielteisiä vaikutuksia alueen matkailuelinkeinon ja heikentää alueen imagoa erämaisena luontokohteenä. Toisaalta Salla profiloituu vastuullisen matkailun kohteena, jonka 10 kohdan asiakaslupaus sisältää mm. toimenpiteitä ilmastosta huolehtimisesta; mm. uusiutuvan sähkön käyttöä. Sillä miten mahdollinen uusiutuvan energian voimaloiden rakentaminen viestittää matkailijoille, on suuri merkitys.

Kemijärven kaupungin alueella tuulivoimarakentamiseen tutkittavia alueita on seitsemän (7). Kemijärvellä matkailutoimintaa ei harjoiteta laajasti, joten matkailulliset vaikutuksetkin olisivat todennäköisesti vähäiset. Kunnan pohjoisosaan osoitettujen alueiden sijoittelua kannattaa kuitenkin tarkastella myös Pyhätunturin näkökulmasta.

Itä-Lapissa matkailu on ollut kasvava toimiala. Maisemalliset vaikutukset tulee huomioida tällä alueella varsinkin Sallan ja Pyhätunturin näkökulmista. Posiolle ja Kemijärvelle ehdotetuissa alueissa olisi vähiten matkailullista haittaa.

5.12.2022



Kuva 14. Itä-Lapin seutukunta: matkailualueet ja potentiaaliset tuulivoima-alueet

6 Rovaniemen seutukunta

Rovaniemen seutukuntaan kuuluvat Rovaniemen kaupunki ja Ranuan kunta. Alueelle on ehdotettu yhdeksän (9) potentiaalista tuulivoima-aluetta. Rovaniemen alueelta kaksi (33 ja 63) ja Ranualta seitsemän (28, 31, 57, 58, 59, 60 ja 61). Matkailu alueella painottuu hyvin pitkälle joulumatkailuun ja Joulupukin Pajakylän ympärille sekä kaupunkimatkailuun. Ympäröivän maaseudun kohteita on viime vuosien aikana pyritty kehittämään ja Joulupukin Pajakylään kohdistuvaa painetta pyritty purkamaan muillekin alueille. Rovaniemeltä tehdään paljon päiväretkiä Ranualle. Alue toimii solmukohtana muille kohteille Lappiin ja kauttakulkuliikennettä on myös paljon.

Matkailijoita alueella yöpyi vuonna 2021 noin 440 000, vastaava luku oli vuonna 2019 noin 740 000 yöpyjää. Alueen matkailussa tapahtui nopeaa kasvua vuodesta 2016 vuoteen 2019 asti, jolloin

5.12.2022

kansainvälisen matkailun osuus oli yli 66 %. Eurooppa on Rovaniemen seutukunnan tärkein kansainvälinen markkina-alue. Markkinaosuus Lapin rekisteröidyistä yöpymisistä oli vuonna 2019 24 %, mutta vuonna 2021 vastaava luku oli 19 %. Palautuminen koronapandemiasta alkoi kuitenkin jo joulukuussa 2021. Matkailun aluetalousvaikutus vuonna 2019 oli 2 278 henkilötyövuotta ja laskennallinen palkkatulo 82 264 000 €.

6.1 Matkailualueet

6.1.1 Rovaniemi

Rovaniemi, Lapin maakunnan pääkaupunki, profiloituu vahvasti joulumatkailukohteena. Vuonna 2021 Rovaniemellä kirjattiin rekisteröityjä yöpymisiä 442 000, joista ulkomaanmatkailijoita 170 000. Ennen koronapandemiaa, vuonna 2019 rekisteröityjen yöpymisten määrä oli jopa 738 000. Ulkomaanmatkailijoita saapui tällöin eniten Kiinasta, Ranskasta ja Englannista. Matkailijoille on tarjolla erilaisia luonto- ja liikunta-aktiviteetteja (hiihto, lumikenkäily, kalastus) ja eläinaktiviteetteja kuten poro- ja koiravaljakkosafareita ja porotilavierailuja. Matkailu on merkittävä tulon lähde Rovaniemelle. Ehdotetuille alueille toteutettu tuulivoima tuskin vaikuttaisi Rovaniemen matkailuun.

6.1.2 Ranua

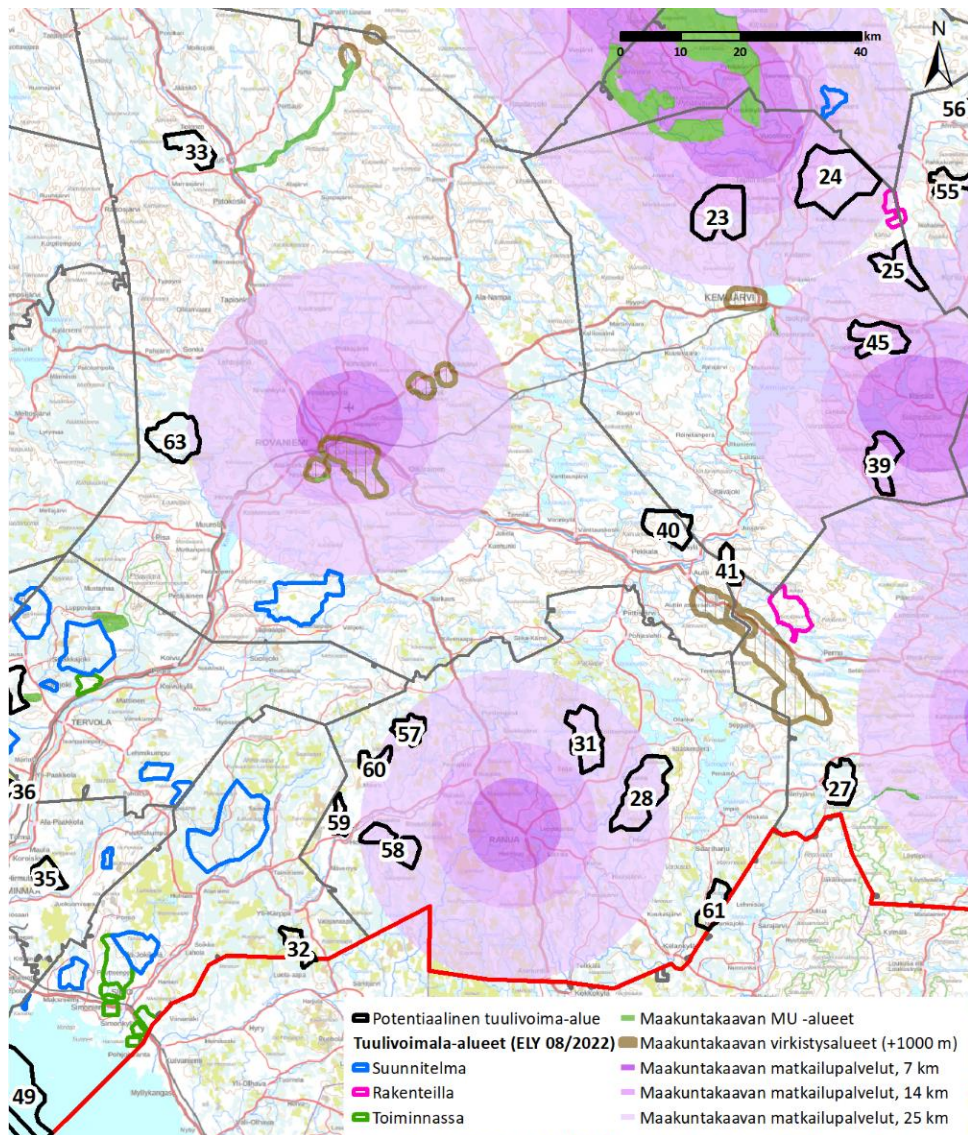
Ranua on tunnettu matkailijoiden keskuudessa eläinpuistostaan. Ranuan eläinpuisto on perhematkailukohde, joka houkuttaa normaalisti vuosittain noin 100–150 000 kävijää ja on vahva kohde muihin eläinpuistoihin verrattuna myös talvikohteena. Vuoden 2017 matkailun välittömien tulo- ja työllisyysvaikutusten selvityksen mukaan matkailutuloa kertyi n 11 miljoonaa Euroa ja työllistävä vaikutus oli noin 70 henkilötyövuotta. Myös Ranua markkinoi aluettaan luontotovetovoimalla, erämaaluonnolla järvineen ja soineen sekä kalastus ja ulkoiluaktiviteeteilla pääasiassa omatoimimatkailijoille. Alueelle ehdotetut tuulivoima-alueet sijaitsevat kuitenkin kaukana matkailun ydinalueista, joten mahdolliset vaikutukset jäisivät vähäisiksi.

6.2 Tuulivoiman mahdolliset vaikutukset matkailuun Rovaniemen seutukunnassa

Rovaniemen alueelle osoitetut kaksi (2) selvitysalueita (33 ja 63) ovat kunnan luoteis- ja pohjoisosassa, lähellä Sodankylän rajaa. Todennäköisesti kaukainen sijainti matkailun ydinalueesta ei vaikuttaisi Rovaniemen matkailuun. Tärkeistä asiakaskohderyhmistä brittien yleinen asenne tuulivoimaa kohtaan on jossain määrin myönteinen tai myönteinen Statista toteuttaman kyselyn mukaan. Kyselyssä on tutkittu brittien asennetta tuulivoimaan yleisesti. (Statista, 2022.)

Ranuan kunnan alueelle ehdotetut alueet sijoittuvat kuntakeskuksen itä- ja koillispuolelle yli 20 kilometrin päähän Ranuan matkailualueesta (28, 31 ja 61) sekä länsipuolelle (57, 58, 59, 60). Ranua profiloituu markkinoinnissaan erämaaluonnon kohteeksi, joka on ristiriidassa tuulivoimarakenteiden kanssa, mutta varsinaisesta matkailun ydinalueesta, eläinpuistoihin, rakenteet olisivat kaukana ja vaikutukset näin todennäköisesti vähäiset.

5.12.2022



Kuva 15. Rovaniemen seutukunta: matkailualueet ja potentiaaliset tuulivoima-alueet

7 Tornionlaakson seutukunta

Tornionlaakson seutukuntaan kuuluvat Pellon ja Ylitornion kunnat. Alueella sijoittuu neljä (4) potentiaalista tuulivoima-aluetta: Pelloon kaksi (16 ja 17) ja Ylitornioon kaksi (18 ja 19). Alueen matkailu saa omakeinaisuutensa Tornionjokilaaksosta. Matkailu alueella on pitkälti kalastusmatkailua ja luontomatkailua. Matkailu painottuu lomakylä ja mökkimajoitukseen. Alueella on muutamia pienempiä laskettelukeskuksia ja tunnetuimpana Aavasaksa kansallismaisemineen. Seutukunnassa on yksi Länsi-Lapin maakuntakaavassa osoitettu matkailun ja virkistystyksen kehittämisen kohdealue, Ylitornio – Pello järvi-alueet (mv 8415).

Matkailijoita alueella yöpyi vuonna 2021 yli 28 000. Koronapandemialla ei ole ollut suurta vaikutusta alueen rekisteröityihin yöpymisiin. Seutukunnan rekisteröidyt yöpymiset ovat vähentyneet

5.12.2022

keskimäärin 0,7 % vuodessa vuodesta 1995 lähtien. Rekisteröityjen yöpymisten markkinaosuus koko Lapista oli vuonna 2021 ja on ollut vuodesta 2013 lähtien 1 %. Kansainvälisten matkailijoiden määrä talvikaudella on kasvanut tasaisesti, mutta pysähtyi lähes kokonaan vuonna 2021. Matkailu alueella painottuu selkeästi talvikauteen. Matkailun aluetalousvaikutus vuonna 2019 oli 117 henkilötyövuotta ja laskennallinen palkkatulo 4 261 000 €.

7.1 Matkailualueet

7.1.1 Aavasaksa

Aavasaksan vaara sijaitsee noin 10 km Ylitornion keskustasta pohjoiseen. Aavasaksan kansallismaisema avautuu vaaralta ja onkin maisemanähtävyys ja tunnettu näköalapaikka. Aavasaksan hiihtokeskuksen lisäksi alueella on majoitus- ja ohjelmapalveluyrityksiä. Erilaisia ohjelmapalveluita ovat mm. koiravaljakko-, moottorikelkka- ja porosafarit. Alueen matkailu ja elämykset ovat vahvasti sidottuja luontoelämyksiin. Tällaisia aktiviteettejä ovat esimerkiksi lumikenkäily, erämaisiet yönyli retket luontoon, kalastus ja melonta.

Mahdolliset vaikutukset Aavasaksan matkailuun voivat muodosta maisemavaikutuksista, etenkin kansallismaisemassa. Muilta osin vaikutukset alueen matkailuun olisivat todennäköisesti pienet.

7.1.2 Pello

Pello on Suomen virallinen kalastuspääkaupunki. Kalastusmatkailu onkin iso osa alueen matkailua. Pellossa toimii myös ohjelmapalveluyrityksiä, jotka järjestävät moottorikelkkasafareita, porotilavierailuja ja safareita sekä kalastusretkiä. Alueen majoitus painottuu lomakylämaiseen ja mökkimajoitukseen. Matkailupalvelut sijoittuvat Pellon keskustan ja Miekojärven ympäristöön.

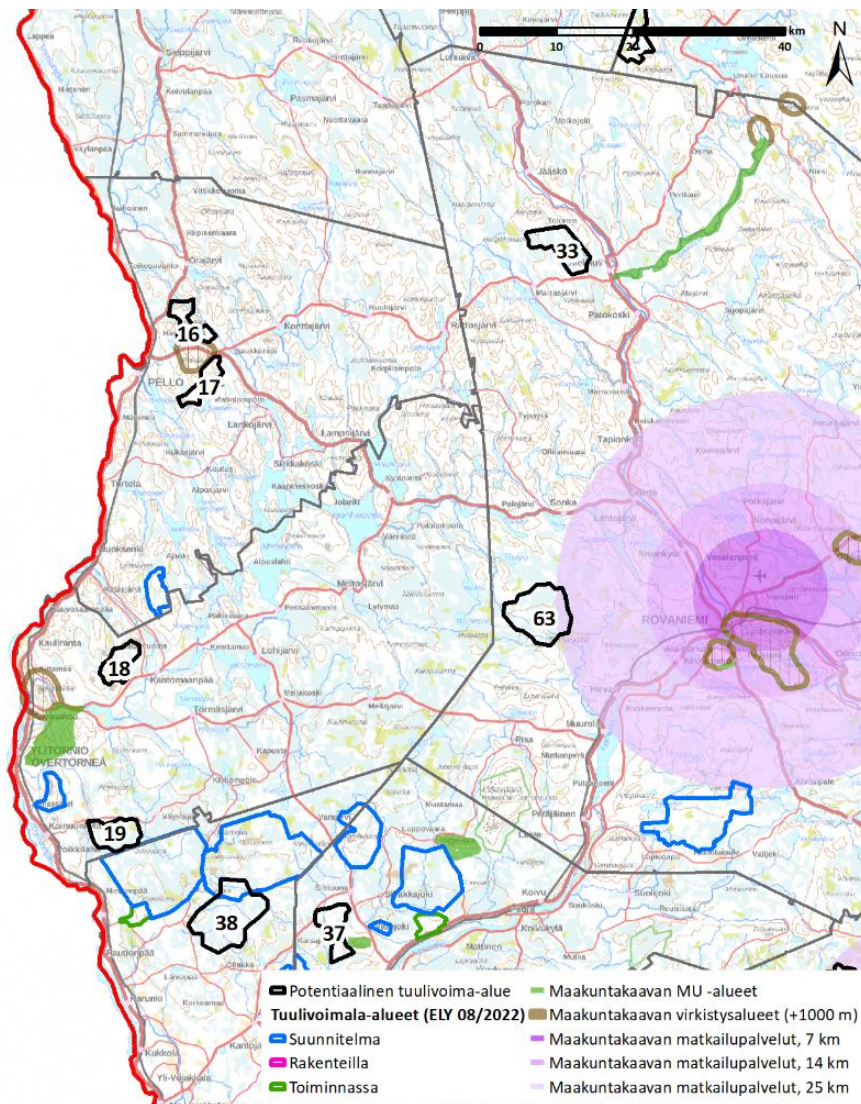
Miekojärvi jakautuu Pellon ja Ylitornion kuntiin. Miekojärvelle on suunnitteilla kansallispuisto. Kansallispuiston perustamiseksi on tehty Miekojärven kansallispuiston selvitystyö. Mahdollisen kansallispuiston erityispiirteet ovat Lapissa ainutlaatuinen vaara- ja järvimaisema.

Mahdolliset vaikutukset Pellon alueen matkailuun voivat muodostua maisemavaikutuksista ja riippuen siitä, eteneekö Miekojärven kansallispuistohanke. Vaara ja järvimaisemat muodostavat osan alueen vetovoimasta ja tätä kautta tuulivoima hallitsevana elementtinä maisemassa voi heikentää alueen uskottavuutta luontokohteena. Todennäköisesti vaikutukset alueeseen ovat kuitenkin pienet.

7.2 Tuulivoiman mahdolliset vaikutukset matkailuun Tornionlaakson seutukunnassa

Seutukunnassa on neljä (4) potentiaalista tuulivoima-aluetta (16, 17, 18, 19). Alueet sijaitsevat todennäköisesti riittävällä etäisyydellä Miekojärven ja Iso-Vietosen alueesta, missä on luontomatkailuyrityksiä ja mahdollisen kansallispuiston aluerajaus. Alue 19 sijaitsee lähellä Tornion kaupungin rajaa lähellä Aavasaksaa. Mikäli tuulivoima on hallitsevassa asemassa maisemassa voi se aiheuttaa kielteisiä vaikutuksia alueen luontomatkailun kehittämiseen. Todennäköisesti vaikutukset eivät kuitenkaan tule olemaan suuria tai kovin kielteisiä.

5.12.2022



Kuva 16. Tornionlaakson seutukunta: matkailualueet ja potentiaaliset tuulivoima-alueet

8 Kemi-Tornion seutukunta

Kemi-Tornion seutukunta koostuu Kemin ja Tornion kaupungeista sekä Tervolan, Keminmaan ja Simon kunnista. Seutukunnan alueella sijaitsee kuusi (32, 35, 36, 37, 38, 50) potentiaalista tuulivoima-alueita ja merialueella neljä (46, 48, 49) potentiaalista aluetta. Matkailu alueella painottuu talviseuraksiin ja erilaisiin ohjelmalveluihin. Matkailu alueella on ollut pääosin ulkomaalaisten talvimatkailijoiden varassa. Alueelle ominaispiirteistä on Perämeren laskeutuvat joet, suurimpana niistä vapaana virtaava Tornionjoki. Seutukunnassa on neljä Länsi-Lapin maakuntakaavassa osoitettua matkailun ja virkistysalueita; Perämeren saaristo (mv 8410), Tornio –

5.12.2022

Haaparannan kauppakeskittymä (mv 8412), Kukkolankoski – Matkakoski (mv 8414) ja Simojoki – Martimoaapa - Kemijokivarsi – Törmävaara – Kätkävaara – Vammavaara (mv 8416).

Matkailijoita alueella yöpyi vuonna reilu 120 000. Ennen koronapandemiaa ulkomaalaisten talvimatkailijoiden määrät kasvoivat ja vuonna 2019 rekisteröityjä yöpymisiä seutukunnassa oli noin 170 000. Rekisteröityjen yöpymisten markkinaosuus koko Lapista oli vuonna 2021 5 %. Yöpymiset jakautuvat suht tasaisesti Kemin ja Tornion välillä. Kemissä on luvut ovat kuitenkin suurempia ja ulkomaalaisten matkailijoiden osuus myös suurempi kuin Torniossa. Seutukunnan muita alueita ei ole matkailutilastoissa. Matkailun aluetalousvaikutus vuonna 2019 oli 840 henkilötyövuotta ja laskennallinen palkkatulo 30 335 000 €.

8.1 Matkailualueet

8.1.1 Kemi

Kemin matkailun vetovoimatekijät ovat LumiLinna-alue, jäänmurtaja Sampo ja Perämeren kansallispuisto. Alueen matkailuyritykset tarjoavat erilaisia ohjelmapalveluita kuten, moottorikelkka-, poro-, koiravaljakko-, revontuli ja mönkijäsafareita. Monet aktiviteetit sijoittuvat merelle niin talvi- kuin kesäkautenakin. Pääsesonki on kuitenkin talvi. Suurin osa Kemin matkailijoista ovat kansainvälisiä matkailijoita, jotka yöpyvät Kemissä tai tulevat päiväretkelle Rovaniemeltä. Matkailu sijoittuu rannikolle, missä toimii paljon teollisuutta. Maisema mereltä päin on paikoin jo siis rakennettua. Kemissä pyritään kehittämään merimatkailua ja hyödyntämään kansallispuiston arktinen saaristo entistä enemmän tulevaisuuden matkailupalveluissa.

Mahdolliset tuulivoimasta johtuvat vaikutukset Kemin matkailuun olisivat vähäisiä. Vaikutukset voivat muodostua siitä, jos tuulivoimaa osoitetaan alueille, missä on paljon ohjelmapalvelutoimintaa, kuten kelkka-, koiravaljakko- ja mönkijäreittejä. Alueen matkailutuotteet ja palvelut eivät perustu maisemaan tai sen ihailuun, lukuun ottamatta merimaisemia. Maisema ei siis ole niin suuressa osassa matkailutuotteita kuin muualla Lapissa. Matkailuyritysten käyttämät paikat revontulisafareihin tulee huomioida tuulivoimaa suunniteltaessa ja niistä mahdolliset koituvat valohaitat. Revontulia katsellaan usein pohjoistaivaalta.

8.1.2 Tornio

Tornion matkailun vetovoimatekijät ovat Tornionjokilaakson kansallismaisema, alueen rajahistoria ja kulttuuri sekä Perämeren kansallispuisto. Alueella on erilaisia matkailuyrityksiä, jotka tarjoavat elämyksiä kuten moottorikelkka- ja koiravaljakkosafareita, lumikenkä-, pyöräily-, revontuli-, kalastus- ja melontaretkiä sekä kulttuuriperintöön liittyviä ohjelmapalveluita ja nähtävyyksiä. Matkailua alueella kehitetään yhdessä Ruotsin Haaparannan kaupungin kanssa, matkailualueena nimeltään HaparandaTornio. Alue haluaa erottautua muista Lapin kunnistaan Tornionjoen, merellisyyden ja rajakaupunkina. Alueella harjoitettava Lippousperinne on aineeton kulttuuriperintö, jolle ollaan hakemassa Unescon aineettoman kulttuuriperinnön statusta. Lippousperinne on haavikalastusta, joka liittyy alueen historiaan ja kulttuuriin ja lukeutuu alueen vahvuuksiin.

Mahdolliset tuulivoimasta johtuvat vaikutukset Tornion matkailuun ovat todennäköisesti vähäiset, ellei tuulivoimalat sijoitu lähelle matkailuyrityksiä tai arvokkaita maisema-alueita. Tornio kehittää matkailuaan Haaparannan kanssa, jonka vuoksi vaikutusten arvioinnissa tulee

5.12.2022

ottaa huomioon myös Ruotsin puolen matkailu Tornionjoen rannalla. Tuulivoiman sijoittaminen lähelle Tornionjokea, Matkakosken ja Kukkolankosken lähelle (mv-alue 8414) voi vaikuttaa idylliseen Tornionjokilaakson maisemaan kielteisesti.

8.1.3 Perämeren kansallispuisto

Perämeren kansallispuisto sijaitsee Pohjanlahden perukassa Perämerellä Kemin–Tornion alueella. Vuonna 1991 perustetun luonnonsuojelualueen pinta-ala on 157 km². Merellinen kansallispuisto on pääasiassa kesäkohde.

Kemin ja Tornion rannikko ovat jo varsin rakennettuja ja rannikolla on jo olemassa olevia tuulivoimaloita ja tehdasrakenteita. Maisema ei siis muuttuisi paljoa, jos siellä näkyisi uusia tuulivoimaloita. Lähemmäksi saaristoa tai merelle tuotaessa, tuulivoimalla voi olla kielteisiä vaikutuksia kansallispuistossa koettavaan luontoelämykseen ja saariston herkkään luontoon.

8.1.4 Tervola

Tervola on etelälappilainen kunta, jonka keskeisimmät matkailulliset vetovoimatekijät ovat maalaismaisema ja -kulttuuri, Kemijoki, esihistoria ja tapahtumat. Matkailun merkitys Tervolassa kokonaisuudessaan on tällä hetkellä pieni, mutta Kätkävaara lukeutuu kunnan potentiaaliin matkailun kehittämisen alueisiin.

8.2 Tuulivoiman mahdolliset vaikutukset matkailuun Kemi-Tornion seutukunnassa

Seutukunnan alueella sijaitsee kuusi (32, 35, 36, 37, 38, 50) potentiaalista tuulivoima-alueita ja meri-alueella neljä (46, 48, 49) potentiaalista aluetta. Tornion pohjoisosissa matkailua kehitetään ja uusia matkailuyrityksiä perustetaan. Tuulivoiman sijoittaminen lähelle Tornionjokea, Matkakosken ja Kukkolankosken lähelle (mv-alue 8414) voi vaikuttaa idylliseen Tornionjokilaakson maisemaan kielteisesti. Tuulivoiman sijoittaminen lähelle Tornionjokea voi todennäköisesti myös vaikuttaa kielteisesti Ruotsin Haaparannan matkailuun, jota kehitetään yhdessä Tornion matkailun kanssa yhtenä matkailualueena. Eteläinen Tornio on rakennettua ympäristöä, joten kielteisiä maisemallisia vaikutuksia tuulivoiman vuoksi alueelle tuskin tulee.

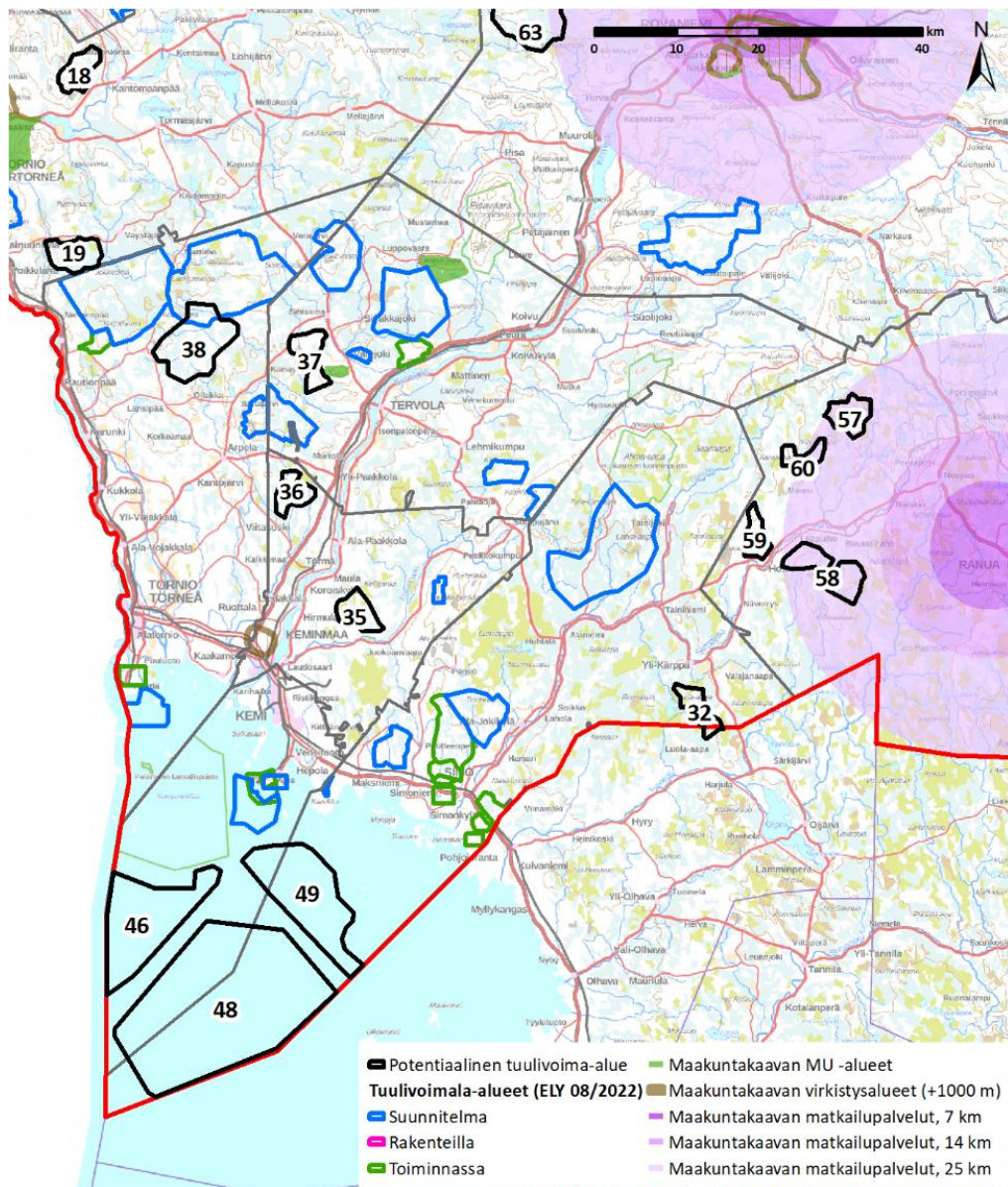
Kemiin ei ole osoitettu potentiaalisia tuulivoima-alueita, paitsi merialueille. Perämeren kansallispuisto on yksi alueen vetovoimakohteista ja matkailun kehittämisen kannalta tärkeä alue. Meri- ja rannikkomatkailua halutaan kehittää Kemissä edelleen ja hyödyntää sen potentiaali alueen matkailun elpymisessä. Merituulivoima alueella voi vaikuttaa kielteisesti matkailun kehittymiseen alueella.

Tervolaan on osoitettu yksi potentiaalinen tuulivoima-alue (37) lähelle Kätkävaaraa ja Tervolan eteläräjälle yksi voimala (36). Tervolassa mahdollisten tuulivoimaloiden voidaan arvioida jonkin verran heikentävän luontomatkailemisen edellytyksiä Kätkävaarassa ja Kätkävaaran Leirikeskuksessa, mutta ei kuitenkaan arvioida estävän matkailun kehittämistä alueella.

Keminmaalla ja Simossa matkailu on pientä ja kuntiin osoitetut potentiaaliset (32, 35, 36) alueet eivät todennäköisesti vaikuta alueen matkailuun. Lisäksi Simon pohjoisosissa kunnan itärajalla Ranuan kunnassa on kaksi potentiaalista aluetta (59, 60), mutta näidenkään alueiden mahdolliset tuulivoimalat eivät todennäköisesti vaikuta kielteisesti alueen matkailuun. Simon rannikolla sijaitsee kehittyviä matkailuyrityksiä, jotka pyrkivät entistä enemmän hyödyntämään merellisiä aktiviteetteja ja arktista

5.12.2022

saaristoa hyväkseen alueen matkailun vetovoimatekijänä. Merituulivoimalla näillä alueilla saattaa siis olla kielteisiä vaikutuksia matkailun kehittymiselle alueella. Niin ikään Torniossa Perämeren kansallispuiston ja meri- ja rannikkomatkailun kasvupotentiaalia halutaan hyödyntää matkailun kehittämisessä alueella.



Kuva 17. Kemi-Tornion seutukunta: Matkailualueet ja potentiaaliset tuulivoima-alueet

5.12.2022

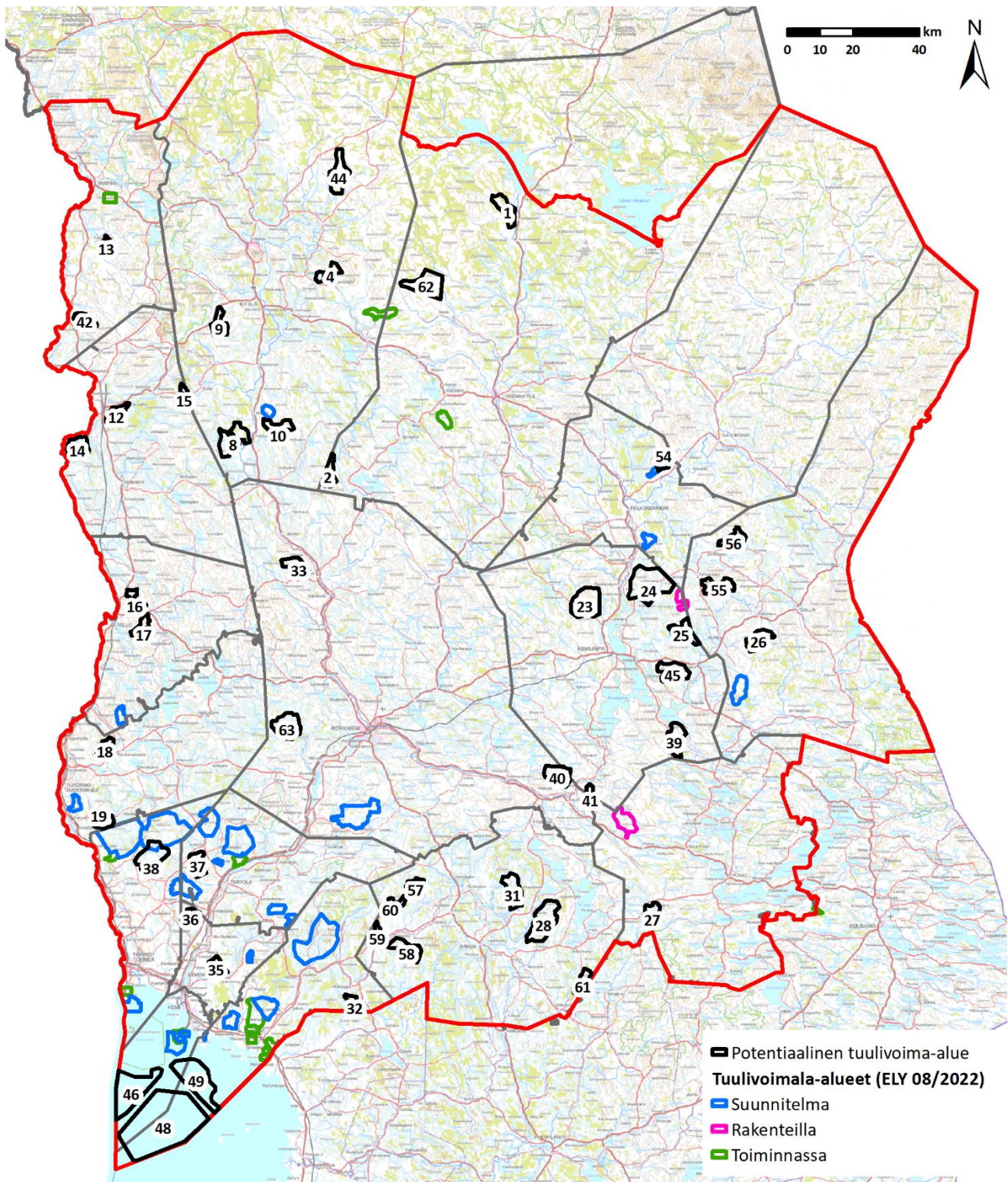
9 Johtopäätökset

Pohjois- ja Itä-Lapin seutukunnat markkinoivat vetovoimatekijöinä erämaisuuutta, joten näiden alueiden matkailumarkkinoinnilta näkyvät tuulivoimapuistot voisivat viedä uskottavuutta, ellei voimaloita sijoiteta tarpeeksi kauas matkailualueista. Rovaniemen kaltaisessa, jo rakennetummassa ympäristössä, maisemahaitat olisivat pienempiä. Matkailualalla keskustellaan paljon puhtaista energiaratkaisuista ja energiaomavaraisuudesta kestävän matkailun kehittämisen yhteydessä. Osa matkailijoista kiinnittää entistä enemmän huomiota kohteen vastuullisuuteen ostopäätöksensä yhteydessä.

Miten matkailija kokee tuulivoiman maisemassa matkailukohteessa, riippuu hyvin paljon henkilön subjektiivisista näkemyksistä, mutta myös siitä, minkä vuoksi matkailija on valinnut kyseisen kohteen. Mikäli matkailija on valinnut kohteen erämaisen luonnon takia, voi tuulivoimalat maisemassa vaikuttaa kielteisesti luontoelämykseen ja tunteeseen erämaasta. Suomalaisten ja kansainvälisten matkailijoiden välillä on eroja ja myös siinä millaista mielikuvaa Lapista heille markkinoidaan.

Kielteisiä vaikutuksia voidaan vähentää sijoittamalla tuulivoimaloita maastomuotojen ja kasvillisuuden taakse ja miettimällä hiihtokeskusten rinteiden ja tärkeiden luontokohteiden ja maisemien avautumista eri kohteista. Keskiyön aurinko ja auringon lasku ovat luoteisella ja pohjoisella taivaalla, myös revontulet näkyvät usein parhaiten pohjoistaivaalla. Vaikutuksia imagoon voidaan vähentää viestinnän avulla ja markkinoimalla kohteita totuudenmukaisesti. Tuulivoimaa voidaan tuoda esiin positiivisella tavalla, korostaen esimerkiksi vastuullista matkailun kehittämistä ja uusiutuvan energian käyttöä alueella. Lapissa kuitenkin miltei kaikki matkailu perustuu luontoon ja siitä saataviin hyötyihin ja elämyksiin, jonka vuoksi vaikutuksia voi syntyä kaikkialla Lapissa. Jatkoselvityksissä on huomioitava edelleen alueen matkailun erityispiirteitä ja matkailuyritysten sijoittumista suhteessa tuulivoimaan. Alueellisia selvityksiä tehdessä voidaan myös selvittää alueille matkanneiden kotimaisten ja kansainvälisten matkailijoiden mielipiteitä.

5.12.2022



Kuva 18. Potentiaaliset tuulivoima-alueet selvitysalueella

5.12.2022

Lähteet

- Glasgow Caledonian University. (2008). Economic impacts of wind farms on Scottish tourism: research findings. Publication – Research and analysis, Energy and Climate Change Directorate. Scottish Government. <https://www.gov.scot/publications/economic-research-findings-economic-impacts-wind-farms-scottish-tourism/pages/1/>
- Helsingin kaupunki. (2015). Tuulivoiman sosiaalinen hyväksyttävyyys Helsingissä. WSP, Steep Interactive. [tuulivoiman-sosiaalinen-hyvakysyttavyys-helsingissa-141015.pdf](https://www.helsinki.fi/documents/2015/01/141015.pdf)
- House of Lapland. (2021). Etusivu, Business, Trendit ovat Lapin matkailun puolella, mutta toipuminen ennalleen vie aikaa. Julkaistu 03/2021. <https://www.lapland.fi/fi/business/trendit-ovat-lapin-matkailun-puolella-mutta-toipuminen-ennalleen-vie-aikaa/>
- Kytö, I. (2012). Wind energy tourism landscape – Tourists’ opinions of wind energy development in Kemijärvi. Maisterivaiheen työ, Yhdyskuntasuunnittelu ja kaavoitus, Arkkitehtuurin laitos. [Wind energy in tourism landscape - Tourists' opinions of wind energy development in Kemijärvi \(aalto.fi\)](https://www.aalto.fi/publications/wind-energy-in-tourism-landscape-tourists-opinions-of-wind-energy-development-in-kemijarvi)
- Lapin Liitto. (2021). Lapin matkailustrategia – Päivitys koronatilanteeseen 2021. <https://www.lapinliitto.fi/paivitetty-lapin-matkailustrategia/>
- Lapin Liitto. (2022) Matkailu. [Matkailu - Lapin liitto](https://www.lapinliitto.fi/matkailu)
- Lapin Liitto. Aluesuunnittelu, Voimassa olevat maakuntakaavat. <https://www.lapinliitto.fi/aluesuunnittelu/maakuntakaavoitus/voimassa-olevat-maakuntakaavat/>
- Lapin Luotsi (2019). [Matkailun aluetalousselvitys - Pohjois-Lapin seutukunta | Lapin luotsi](https://www.lapinluotsi.fi/matkailun-aluetalousselvitys-pohjois-lapin-seutukunta-lapin-luotsi)
- Metsähallitus. Kansallispuistot. www.luontoon.fi
- Meyerhoff, J.; Ohl, C.; Hartje, V. (2010). Landscape externalities from onshore wind power. Energy Policy, 38, 82–92.
- Petrova, M.A. (2013). NIMBYism revisited: Public acceptance of wind energy in the United States. Wiley Interdiscip. Rev. Clim. Chang. 4, 575–601.
- Pohja-Mykrä, M., Matilainen, A., Kujala, S., Hakala, O., Harvio, V., Törmä, H. & Kurki, S. (2018). Erätalouteen liittyvän yritystoiminnan nykytila ja kehittämisedellytykset. Valtioneuvoston selvitys- ja tutkimustoimikunnan julkaisusarja 40/2018. Valtioneuvoston kanslia, 24.5.2018. <https://julkaisut.valtioneuvosto.fi/bitstream/handle/10024/160877/40-2018-Er%C3%A4talousraportti.pdf>
- Statista. (2022). Support for onshore wind in the United Kingdom 2012-2021. <https://www.statista.com/statistics/425029/united-kingdom-uk-attitudes-towards-onshore-wind/>
- Tilastokeskus. (2022). [Hotellien vuosittainen kapasiteetti ja yöpymiset kunnittain muuttujina Kunta, Vuosi ja Tiedot. PxWeb \(stat.fi\)](https://www.stat.fi/tutkimus/hotellien-vuosittainen-kapasiteetti-ja-yoyymiset-kunnittain-muuttujina-kunta-vuosi-ja-tiedot-pxweb)
- Tyrväinen, L., Järviluoma, J., Nikkola, K. & Silvennoinen, H. (2012). Selvitys matkailijoiden suhtautumisesta Mielmukkavaaran tuulipuistohankkeeseen. Metlan työraportteja. Metsäntutkimuslaitos. <https://urn.fi/URN:ISBN:978-951-40-2372-9>

5.12.2022

Työ- ja elinkeinoministeriö. (2022). Yhdessä enemmän – kestävä kasvua ja uudistumista Suomen matkailuun: Suomen matkailustrategia 2022–2028 ja toimenpiteet 2022–2023. Työ- ja elinkeinoministeriön julkaisuja 2022:51. <http://urn.fi/URN:ISBN:978-952-327-772-4>

Visitory. (2022). Matkailutilastot <https://visitory.io/fi>

Ympäristöhallinnon yhteinen verkkopalvelu. (2022). Lapinmaisemat [Lapinmaisemat > Etelä- ja Keski-Lappi \(ymparisto.fi\)](#)

”välitön vaikutusalue”, etäisyys tuulivoimaloista noin 0–200 metriä

- Lähinnä varjostus, melu, rakentamisen aikaiset vaikutukset.

”lähialue”, etäisyys tuulivoimaloista noin 0–7 kilometriä

- Voimala on riittävän suurissa tuulivoimapuistoa kohti suuntautuneissa avoiloissa huomiota herättävä elementti maisemassa.
- Lentoestevalot erottuvat pimeällä.

”välialue”, etäisyys tuulivoimaloista noin 7–14 kilometriä

- Voimala näkyy hyvin ympäristöönsä, mutta sen kokoa tai etäisyyttä saattaa olla vaikea hahmottaa.
- Lentoestevalot erottuvat pimeällä.

”kaukoalue”, etäisyys tuulivoimaloista noin 14–25 kilometriä

- Voimala näkyy edelleen, mutta maiseman muut elementit vähentävät sen hallitsevuutta etäisyyden kasvaessa. Tuulivoimapuiston rakenteet ”sulautuvat” kaukomaisemaan.
- Lentoestevalot erottuvat pimeällä.

”teoreettinen maksiminäkyvyysalue”, etäisyys tuulivoimaloista 25–30 kilometriä

- Tornit saattaa erottua hyvissä olosuhteissa.
- Lentoestevalot erottuvat pimeällä hyvissä olosuhteissa.