

Ranuan kunta

Simojärven rantaosayleiskaavan päivittäminen ja laajennus, B osa, vastineet luonnoksesta saatuun palautteeseen

LAUSUNNOT

Caruna

Kaava-alueella ja sen läheisyydessä sijaitsee laaja-alaisesti Caruna Oy:n 20 kV:n ja 0,4 kV:n sähköjaka-luverkkoa. Osa sähköjakeluverkosta on ilmajohtorakenteista ja osa maakaapeliverkkoa.

Caruna Oy:llä ei ole huomautettavaa kaavahankkeeseen liittyen.

Vastine: Merkitään tiedoksi.

Lapin liitto

Suhde maakuntakaavaan

Rantayleiskaavojen alueet sijoittuvat 4.12.2001 **lainvoiman saaneen Rovaniemen maakuntakaavan** alueelle. Simojärvi on osoitettu maakuntakaavassa Simojärven luonnonsuojelualue (SL 4147). Mer-kinnällä osoitetaan luonnonsuojelulain nojalla suojeltuja tai suojeltavaksi tarkoitettuja alueita sekä virastojen ja laitosten päätöksellä perustettuja erikoismetsiä. Kaavamääräyksen mukaan alueelle voi-daan rakentaa suojeluarvot säilyttävä retkeilyreitistö ja niihin liittyvät rakenteet hoito- ja käyttösuun-nitelman mukaisesti. Valtioneuvoston periaatepäätöksen (27.6.1996) mukaisilla vanhojen metsien suojelualueilla on sallittua luontaistalouteen ja virkistykseen liittyvät toiminnot.

Simojärven viereiset alueet ovat pääsääntöisesti osoitettu Ranuan maa- ja metsätalousvaltainen alu-eena (M 4512). Merkinnällä osoitetaan pääasiassa maa- ja metsätaloukskäyttöön tarkoitettuja alueita, joita voidaan käyttää pääasiallista käyttötarkoitusta sanottavasti haittaamatta ja luonnetta muutta-matta myös muihin tarkoituksiin, kuten haja-asutusluonteiseen pysyvään ja loma-asutukseen sekä jokamiehen oikeuden rajoissa ulkoiluun ja retkeilyyn. Simojärven kaakkoisoassa päämaankäyttömuo-tona on maa- ja metsätalousvaltainen alue, Mustakumpu-Kupinvaara (MT 5094). Merkinnällä osoite-taan alueita, jotka on tarkoitettu erityisesti maa- ja metsätalouden harjoittamiseen ja jonka pelto- tai muut alueet halutaan erityisesti suojata sellaisilta rakentamisen ja muun maankäytön aiheuttamilta pysyviltä muutoksilta, jotka vaikeuttavat maa- ja metsätalouden harjoittamista. Myös maa- ja metsä-talouden erityistarkoituksiin, kuten opetukseen, tutkimukseen tai jalostustoimintaan tarkoitettut maa- ja metsätalousalueet osoitetaan tällä merkinnällä.

Lisäksi Simojärven ympärille on osoitettu loma-asuntoalueita Simojärven Soppana (RA 7297), Rytiaho (RA 7298), Simojärvi-Koirajärvi (RA 7299), Keihäslahti (RA 7300) ja Mustalahti (RA 7301). Merkinnällä osoitetaan loma-asutukseen alueita, jotka sisältävät myös alueen toiminnoille tarpeelliset liikenne-väylät ja -alueet, palvelu- ja virkistysalueet sekä alueeseen kuuluvat maa- ja metsätalousalueet.

Kaavamuuotosalueille on osoitettu kyläalueet, Saariharju (AT401), Impiö (AT 402), Säaskilahti (AT 403) sekä Nikkilä (AT 412). Merkinnällä osoitetaan alueita, joilla sijaitsee tai joille suunnitellaan maaseudun peruspalveluita ja joita voidaan pitää sopivina rakentamisalueina. Lisäksi suunnittelualueille on osoitettu ulkoilureitti. Alueella sijaitsee myös pohjavesisen suojelun alueita (sp). Lisäksi alueella on moottorikelkkailureitti, sekä seututie.

Suunnittelun alueita koskee myös Rovaniemen ja Itä-Lapin maakuntakaava, jonka Lapin liiton valtuusto hyväksyi 16.5.2022. Simojärven alue on maakuntakaavassa osoitettu Simojärven luonnonsuojelun alueena (SL 4147) alueena. Merkinnällä osoitetaan luonnonsuojelulain nojalla suojeltuja tai suojeltavaksi tarkoitettuja alueita tai kohteita sekä Natura 2000 -verkostoon sisällytettyjä alueita. Simojärven alue kuuluu kulttuuriympäristön ja/tai maiseman vaalimisen kannalta tärkeä alue tai kohde, Simojärven eränkäyntimaisema (ma 4802). Merkinnällä osoitetaan maakunnallisesti ja seudullisesti arvokkaat kulttuuriympäristöt ja maisema- alueet. Kaavamääräyksen mukaan alueen suunnittelussa on otettava huomioon kulttuuriympäristön ja maiseman ominaispiirteiden vaaliminen ja turvattava maisema- ja kulttuurihistoriallisten arvojen säilyminen. Kohteeseen tai alueeseen merkittävästi vaikuttavissa hankkeissa on alueelliselle vastuumuseolle varattava mahdollisuus lausunnon antamiseen. Simojärvelle on osoitettu ekologiset yhteystarvemerkinnot Varpusuo-Saarisuon (SL 4098) ja Mämmisuon (SL 4099) luonnonsuojelun alueilta. Merkinnällä osoitetaan ekologiseen verkostoon liittyviä olemassa olevia tai tavoitteellisia yhteyksiä. Kaavamääräyksen mukaan yksityiskohtaisemmassa suunnittelussa on otettava huomioon luonnon monimuotoisuuden kannalta tärkeät yhteydet.

Simojärven läheisyydessä päämaankäyttömuotona on maa- ja metsätaloustalainen alue (M 4516). Merkinnällä osoitetaan pääasiassa maa- ja metsätaloustalouteen tarkoitettuja alueita, joita voidaan käyttää pääasiallista käyttötarkoitusta sanottavasti haittaamatta myös muihin tarkoituksiin. Lisäksi maa- ja metsätaloustalvainen alue, jolla on erityisiä ympäristöarvoja, Isovaaran (MY 3931) on Simojärven välittömässä läheisyydessä. Merkinnällä MY osoitetaan valtion mailla olevia METSO-alueita ja Metsähallituksen suojelumetsiä sekä soidensuojelun täydennyskohteita. Kaavamääräyksen mukaan alueen suunnittelussa on otettava huomioon luonnon monimuotoisuuden säilyminen sekä alueen erityiset luonnonarvot.

Simojärven eteläpuoleiset alueet kuuluvat Kuukasjärvi–Kuha–Impiön maaseudun kehittämisen kohdealueeseen (mk 8044). Merkinnällä osoitetaan maaseutuvyöhykkeitä, joihin kohdistuu alueidenkäyttöllisiä kehittämistarpeita ja niiden yhteensovittamista. Kaavamääräyksen mukaan alueella tulee säilyttää ja kehittää monipuolisesti maaseudun elinkeinoja, palveluja, asutusta ja kulttuuriympäristöä. Pysyvän asutuksen sijoittumista tulee edistää olemassa olevaa rakennetta täydentäen.

Suunnittelun alueelle on osoitettu Impiön keskuskylä (at 402). Merkinnällä osoitetaan alueita, joilla pyritään säilyttämään tai joille suunnitellaan maaseudun peruspalveluita ja joita voidaan pitää sopivina rakentamisalueina. Kaavamääräyksen mukaisesti alueella tulee säilyttää ja kehittää monipuolisesti maaseudun elinkeinoja, palveluja, asutusta ja kulttuuriympäristöä. Lisäksi suunnittelun alueelle on osoitettu Soukkavaaran (EO 2474) sekä Päällysahon (EO 2476) kalliokiviaineksen ottoalue. Merkinnällä osoitetaan alueita soran tai muiden maa-ainesten ottoon varten. Lisäksi alueella on ulkoilureitti, moottorikelkkailureitti sekä seututie.

Alueella on paliskunnan raja/esteita. Merkinnällä osoitetaan paliskuntien välinen raja tai esteita. Moottorikelkkailu- ja ulkoilureitit tulee suunnitella niin, että ne risteävät mahdollisimman harvoissa kohdissa paliskunnan esteiden kanssa ja että porojen kulku aidan läpi reitin kohdalta pyritään estämään. Suunnittelun alueen läheisyyteen on osoitettu myös Leiliojan erotusaita (ph 5646). Merkinnällä osoitetaan poronhoidon kannalta erityisen tärkeitä alueita, kohteita tai kiinteitä laidunkierroa. Kaavamääräyksen mukaan alueen suunnittelussa on turvattava poronhoidolle merkittävien rakenteiden/alueiden säilyminen. Suunnittelussa tulee ottaa huomioon, että poronhoidon kannalta erityisen

tärkeille kohteille voi johtaa pitkiäkin porojen kuljetusreittejä ja niihin liittyviä poroaitoja. Moottori-
kelkkailu- ja ulkoilureitit tulee suunnitella niin, että ne risteävät mahdollisimman harvoissa kohdissa
pysyvän poroaidan kuten työ- ja laidunkiertoaidan kanssa ja että porojen kulku aidan läpi reitin koh-
dalta pyritään estämään. Suunnittelualueella on useita tärkeitä tai vedenhankintaan soveltuvia poh-
javesialueita. Merkinnällä osoitetaan pohjavesialueet, jotka ovat ominaisuuksiltaan arvokkaita ja
jotka voivat olla tai ovat yhdyskuntien vedenhankinnan kannalta tärkeitä. Kaavamääräyksen mukaan
aluetta koskevat toimenpiteet on suunniteltava siten, että pohjaveden laatu, määrä tai käyttökelpoi-
suus vedenhankintaan eivät niiden vaikutuksesta heikkene.

Maakuntakaavoissa on annettu myös koko maakuntakaava-alueita koskevia suunnittelumääräyksiä
muun muassa vapaan rantaviivan osuudesta, rannan suuntaisen kulkuyhteyden turvaamisesta, ar-
vokkaiden luonnonympäristöjen ja rakennettujen kulttuuriympäristöjen huomioon ottamisesta sekä
tulvariskialueisiin ja tulvien hallintasuunnitelmiin liittyen. Rakennuksia tai muita huomattavia raken-
teita ei tule suunnitella sijoitettavaksi maisemallisesti aroille paikoille, kuten kapeisiin niemen kärkiin
ja kannaksille sekä rantamaisemaa hallitsevien kumpareiden huipulle. Suunniteltaessa suojelualueen,
suojeluohjelmaan kuuluvan Alueen tai sen läheisyydessä olevan alueen käyttöä on neuvoteltava luon-
nonsuojelusta ja alueen hallinnasta vastaavien viranomaisten kanssa. Natura 2000 -verkostoon sisäl-
lytettyihin alueisiin kohdistuvien toimintojen vaikutukset on tarvittaessa arvioitava LSL 65 §:n mukai-
sesti.

Suunnittelualueilla on voimassa eri rantayleiskaavoja, ranta-asemakaavoja ja asemakaavoja. Maa-
kuntakaava ei ole oikeusvaikutteisen kaavan alueella voimassa, mutta on ohjeena laadittaessa ja
muutettaessa yleiskaavaa ja asemakaavaa sekä ryhdyttäessä muutoin toimenpiteisiin alueiden käy-
tön järjestämiseksi.

Yleiskaavamuutosten kaavaselostuksiin tulisi päivittää Rovaniemen ja Itä-Lapin maakuntakaavan ti-
lanne ja tuoda esille lainvoimaisen Rovaniemen maakuntakaavan merkinnät ja määräykset. Rovanie-
men ja Itä-Lapin maakuntakaava ei ole vielä lainvoimainen. Lisäksi kaavaselostuksiin tulisi lisätä koko
maakuntakaava-aluetta koskevia määräyksiä.

Muutoin Lapin liiton virasto toteaa Ranuan Simojärven aluetta koskevien yleiskaavalaajennuksien ja
muutoksien sopeutuvan voimassa olevan Rovaniemen maakuntakaavan sekä Rovaniemen ja Itä-La-
pin maakuntakaavan tavoitteisiin ja antavan pohjan kaavaehdotuksien laatimiselle.

Vastine: Päivitetään kaavaselostusta maakuntakaavojen osalta lausunnossa esitetyllä tavalla.

Metsähallitus

Kaavamerkinnot

Simojärven (FI1301205, SAC) ja Mämmisuon (FI1301209, SAC) Natura 2000 -verkostoon kuuluvat alueet osoitetaan rantaosayleiskaavoissa osa-alueita kuvaavalla nat-merkinnällä. Metsähallituksen näkemyksen mukaan kaava merkintään tulisi liittyä asianmukainen kaavamääräys, jolla turvattaisiin alueiden suojelun perusteena olevia luonnonarvoja. Kaavamääräys voisi vastata sisällöltään luonnonsuojelulain (1096/1996) 64 a §:ää.

Metsähallitus kiinnittää huomion siihen, että kaavakarttaan ei ole merkitty Simojärven perustettavalla luonnonsuojelualueella olevia kiinteitä muinaisjäänköksiä. Metsähallitus katsoo, että kaikki kiinteät muinaisjäänökset tulisi osoittaa kaavassa.

Simojärven alueelle vuonna 2016 vahvistettu maakunnallisesti arvokas maisema -alue, Simojärven eränkäyntimaisema, on mainittu kaavaselostuksessa. Metsähallituksen näkemyksen mukaan maisema-alue tulisi osoittaa kaavassa maisemallisesti arvokas alue -merkinnällä.

Kaavaselostus

Rantaosayleiskaavassa on osoitettu aluevarausmerkinnällä "Luonnonsuojelualue" luonnonsuojelulain nojalla toteutetut ja toteutettavat alueet. Sekä Simojärven-Soppanan että Mämmisuon alueet tullaan Länsi-Lapin luonnonsuojelualueita koskevan säädösvalmistelun yhteydessä perustamaan luonnonsuojelulain 17 §:n mukaiseksi muuksi luonnonsuojelualueeksi. Tämä olisi tarpeen todeta kaavaselostuksessa.

Vaikutusten arviointi

Vaikutusten arvioinnissa tulee kiinnittää huomio siihen, että kaava-alueille sijoittuvien Natura 2000 -alueiden suojelun perusteena oleville luonnonarvoille aiheutuvat vaikutukset tulevat asianmukaisesti arvioiduksi. Vaikka rakentaminen ei kohdistu suoraan Natura-alueille, on rakentamisella välillisiä vaikutuksia. Erityisesti Simojärven osalta on kiinnitettävä huomio sekä voimassa olevan että laadittavana olevan kaavan yhteisvaikutuksiin. Lisäksi on huomioitava se, että Simojärvi kuuluu vesiputedirektiivin erityisten alueiden rekisteriin. Rekisteriin kuulumisen korostaa alueen merkitystä ja huomioon ottamista, joka konkretisoituu esimerkiksi vesielinympäristölle aiheutuvien vaikutusten asianmukaisena arviointina.

Muilta osin Metsähallituksella ei ole huomauttamista.

Vastine: Maakuntakaavan maisema-alue käsittää lähes koko suunnittelualueen ja sen rajaaminen kaavakarttaan ei ole havainnollista. Maisema-alue on huomioitu suunnittelussa ja kaavamääräyksissä.

Täydennetään kaavaselostusta lausunnossa esitettävällä tavalla.

Hankkeesta laaditaan Natura-arviointi.

Lapin maakuntamuseo

Arkeologia

Kaava-alueella on teetetty arkeologinen inventointi, jonka Mikroliitti Oy on tehnyt 13.–16.7.2021. Inventoinnin raportti on toimitettu kaavan liiteaineistona. Lapin maakuntamuseo toimii vastuualueensa inventointiraporttien arvioijana ja hyväksyjänä. Koska Lapin maakuntamuseo ei ole nähnyt raporttia aikaisemmin, ei se näin ollen ole arvioinut ja hyväksynyt sitä ennen tätä lausuntoa.

Inventoinnissa on raportista ilmi käyviä selkeitä puutteita, joiden perusteella Lapin maakuntamuseo ei hyväksy inventointia. Kaava-alueen kokonaislaajuus on 13257 ha josta, kun vesistöt suljetaan pois, jää osien A–D alueelle arviolta n. 5386 ha:n laajuinen ala. Arvio perustuu paikkatietojärjestelmässä tehtyyn karkeaan laskutoimitukseen. Inventointiraportin perusteella inventointiin on käytetty 3 maastotyöpäivää ja 1 päivä saarien läpikäymiseen. Jälkimmäinen 1 työ-päivä ei ole ollut täysi. Ottaen huomioon inventointialueen laajuuden ja sen, että rantaosayleiskaava mahdollistaa rakentamisen jolloin suojelumerkintöjen tulee olla tarkkoja, ei inventointiin käytetty aika ole riittänyt alueen tarvittavan laajaan ja tarkkaan inventointiin. Tämä käy ilmi itse raportista useampaan otteeseen, esimerkiksi sivulla 6: ”Useat venereissulle suunnitellut muinaisjäänöskohteet ja muut muinaisjäänösten kannalta potentiaaliset alueet jäivät kuitenkin sääolosuhteiden ja vuokraveneen toimimattomuuden takia tarkastamatta.” Myöhemmin samalla sivulla: ”Osa muinaisjäänösrekisteriin merkityistä kohteista jäi tarkastamatta ajanpuutteen takia. Nämä tarkastamattomat kohteet ovat ongelmallisia rajausten, suojelun ja kaavoituksen kannalta, nimen- omaan jo aiemmin kiinteiksi muinaisjäänöksi merkittyjen osalta, koska kyseiset kohteet ovat merkitty muinaisjäänösrekisteriin Kotivuoren liitekarttojen perusteella. Maastossa havaittiin vastaavien, liitekarttojen perusteella muinais- jäänösrekisteriin merkittyjen, inventoinnissa tarkastettujen kohteiden koordinaattien kohdalla, että ne olivat usein kymmeniäkin metrejä, joissain tapauksissa yli 100 m väärässä kohdassa.” Edelleen sivulla 7: ”Maastotöitä vaikeutti osaltaan metsäteiden järjestelmällinen sulkeminen puomeilla, jolloin muutamissa tapauksissa kiinnostavat maastot olisivat olleet kilometrien kävelytaipaleen takana. Näitä jouduttiin jättämään käymättä rajallisen kenttätöajan takia.”

Koska suunnittelualue kuuluu Ranuan kunnan arkeologisesti potentiaalisimpiin alueisiin, ja koska rantaosayleiskaava mahdollistaa rakentamisen, tulee inventointi resursoida siten, että aikaa jää riittävästi kaikkien tunnettujen kohteiden tarkastuksen, ja tarvittaessa rajauksen, lisäksi myös aiemmin tuntemattomien kiinteiden muinaisjäänösten etsintään. Kaikkien kohteiden rajaukset tulee selvittää tarkkuudella, joka on sovelias rakentamisen mahdollistavalle kaavalle, jossa suojelumerkintöjen tulee olla mahdollisimman tarkkoja. Käytännössä tämä tarkoittaa koekuoppien tekoa. Inventointiraportista puuttuu esitys maastossa inventoidusta alueesta, mikä on Suomen arkeologisten kenttätöiden laatuohjeiden (Museovirasto, 2020: 19) vastaista. Näin ollen Lapin maakuntamuseo ei kykene arvioimaan inventoinnin kattavuuden riittävyttä.

Yleisellä tasolla raportista käy ilmi, että inventointi on ollut ajallisesti aliresursoitu niin itse maastovaiheen kuin esitöidenkin osalta. Raportin sivulla 5 mainitaan, kuinka aiempien inventointien ilmaistyyli on aiheuttanut hämmennystä ja on tuottanut arvioitua enemmän töitä niin maastossa kuin raportointivaiheessa. Aiempiin inventointeihin tutustuminen ja esiselvitysten tekeminen kuuluu inventoinnin esityövaiheeseen, ei maasto- tai jälkityövaiheeseen. Näin ollen tarvittava inventointiaika on lähtökohtaisesti arvioitu alakanttiin. Inventoijat osoittavat myös raportin sivulla 5, että pohjoiselle tyyppillisten kohteiden luonne on heille vieras. He nostavat erikseen esille termin ”kalakenttä”, jota he eivät ymmärrä. Termille löytyy suora kuvaus arkeologisen kulttuuriperinnön oppaasta ([http://akp.nba.fi/wiki;kentt%C3%A4?s\[\]=kentt%C3%A4](http://akp.nba.fi/wiki;kentt%C3%A4?s[]=kentt%C3%A4)), jossa mainitaan kentän olevan Lapissa nimitys historiallisen ajan asuinpaikalle, jossa on havaittavissa ihmistoiminnan jälkiä – se ei siis suoraan

liity esimerkiksi saamelais- asutukseen vaan on yleisnimitys. Sivulla 6 inventoijat puolestaan toteavat, kuinka raportissa ei perehdytä inventointialueen nuorempaan asutushistoriaan, koska ”... inventoinnin resurssit eivät riittäneet raportin puitteissa tiedon selvitykseen.”

Lapin maakuntamuseo toteaa, ettei alueen arkeologinen inventointi ole ollut riittävä eikä inventointia tällöin hyväksytä. Kaava-alueen arkeologinen selvitys- tilanne ei täten ole ajantasainen, eikä kaavan vaikutusta arkeologiseen kulttuuriperintöön voida arvioida. Alueella tulee teettää täydentävä inventointi, jonka yhteydessä tulee tarkastaa ja tarvittaessa rajata kaikki läpikäymättömät tunnetut kohteet. Lisäksi inventoinnin tulee kattaa ne alueet, joita nyt tehdyssä inventoinnissa ei ole käyty läpi. Inventoinnissa tulee resursoida aikaa myös tuntemattomien muinaisjäännösten etsintään, minkä lisäksi kokonaisselvitys kaava-alueen inventoiduista alueista tulee esittää Lapin maakuntamuseolle. Inventoidun alueen esityksen tulee perustua inventoinnissa mukana olevan satelliittipaikantimen kullokietiedostoon. Inventoinnin tulee kaikilta osiltaan noudattaa Museoviraston laatimia Suomen arkeologisten kenttätöiden laatuohjeita. Inventoinnin raportti tulee toimittaa Lapin maakuntamuseolle, joka tarkastaa sen ja, todettuaan sen kaikilta osiltaan riittäväksi, hyväksyy inventoinnin. Kun alueella on suoritettu Lapin maakuntamuseon hyväksymä inventointi, voi Lapin maakuntamuseo arvioida kaavan vaikutusta arkeologiseen kulttuuriperintöön.

Kaavamerkinnöistä yleisellä tasolla, Lapin maakuntamuseo huomauttaa, että muinaisjäännökset tulee merkitä sm-alueina, eikä yksittäisinä pisteinä, kuten nyt on tehty. Aluerajausten tulee olla yhdenmukaiset (hyväksytyt) inventointi- raportin esitysten kanssa. Kaikki kaava-alueella sijaitsevat tunnetut muinaisjäännökset tulee merkitä kaavaan, myös sellaiset, jotka sijaitsevat rakentamiselle varattujen alueiden ulkopuolella tai muilla suojelualueilla. Sm-merkintöihin tulee lisätä kohteiden muinaisjäännösrekisterin tunnuksia, ja kohteet tulee listata erikseen kaavamääräyksissä muinaisjäännösrekisteritunnuksen mukaan. Kaavamääräyksessä sm-merkinnän kohdalla tulee käyttää termiä ”kiinteä muinaisjäännös”.

Vastine: Arkeologista inventointia täydennetään ja sen tulokset huomioidaan kaavaratkaisussa.

Rakennettu kulttuuriympäristö

Simojärven rantaosayleiskaavan muutoksen osia A–D varten on laadittu Simojärven rantaosayleiskaavan rakennettu kulttuuriympäristöselvitys. Selvityksen on laatinut syksyn 2021 ja talven 2022 aikana arkkitehti Jarmo Lokio Arkkitehti- toimisto Jarmo Lokio Oy:stä. Selvitystä voidaan Lapin maakuntamuseon näkemyksen mukaan pitää yleiskaavan tehtävä ja tarkoitus huomioon ottaen riittävänä.

Kulttuuriympäristöselvitykseen perustuen on rantaosayleiskaavan muutoksen osien A-D kaavakartoille ja kaavaselostuksiin osoitettu paikallisesti (sr) ja maa- kunnallisesti (sr-1) arvokkaita rakennuksia tai rakennusryhmiä sekä kyläkuvallisesti tärkeitä alueita (sk). Kaavakartalle on osoitettu eri merkinnöillä maakunnallisesti ja paikallisesti merkittävät kohteet. Maakunnallisesti merkittävälle kohteelle on määrätty MRL 41.2 §:n mukainen rakennuksen purkamisen kieltävä suojelumääräys. Paikallisesti arvokkaille kohteille, joiksi suurin osa kohteista on arvioitu, ei ole kuitenkaan annettu suojelumääräyksiä.

Lapin maakuntamuseon näkemyksen mukaan edustavimmille paikallisesti arvokkaillekin kohteille tulisi harkita osoitettavaksi MRL 41.2§:n mukaisia suojelumääräyksiä. Niille kohteille, joille ei katsota kohteen kulttuurihistoriallisen arvon perusteella tarpeelliseksi osoittaa erityisiä suojelumääräyksiä, tulisi kaava- merkintään lisätä määräys, jonka mukaan kohteiden purkamiselle tulee kuitenkin hakea MRL 127§:n mukainen purkamislupa. Lisäksi yleiskaavoissa sr ja sr-1 -merkinnöillä osoitettujen kohteiden kaavamerkintöihin tulisi lisätä määräys, jonka mukaan kohteiden purkamis-, korjaus- ja muutostöiden johdosta tulee museoviranomaiselle varata mahdollisuus lausunnon antamiseen.

Vastine: Täydennetään sr-merkinnän määräys muotoon: "Rakennustaiteellisesti ja/tai historiallisesti paikallisesti arvokas rakennus tai pihapiiri, jonka ominaispiirteet suositellaan säilyttämään. Arvokkaita rakennuksia ei saa purkaa ilman MRL 127 §:ssä mainittua lupaa. Ennen arvokkaita rakennuksia tai niiden ympäristöä muuttaviin toimenpiteisiin ryhtymistä tulee museoviranomaiselle varata tilaisuus lausunnon antamiseen. Kunnostuksessa tai peruskorjauksen yhteydessä suositellaan noudatettavan entistävää peruskorjaustapaa. Uudis- ja täydennysrakentamisen on sopeuduttava rakennustaltaan ja sijainniltaan olemassa olevaan rakennuskantaan ja ympäristöön siten, että alueen kulttuurihistoriallisesti merkittävät ominaispiirteet säilyvät."

ELY-keskus

Valtakunnalliset alueidenkäyttötavoitteet ja maakuntakaavan ohjausvaikutus

MRL 24 §:n mukaisesti alueiden käytön suunnittelussa on otettava huomioon valtakunnalliset alueidenkäyttötavoitteet siten, että edistetään niiden toteuttamista. Kaavaselostusluonnoksessa on tunnistettu kaavamuutosta koskevat valtakunnalliset alueidenkäyttötavoitteet ja esitetty, miten tavoitteita edistetään tällä kaavamuutoksella. Valtakunnallisten alueidenkäyttötavoitteiden toteutumisen osalta on todettu, että tavoite: ”elinvoimainen luonto- ja kulttuuriympäristö sekä luonnonvarat” toteutuu kaavassa, koska mm. luontoympäristö on inventoitu ja kaavassa on omilla merkinnöillään ja määräyksillään osoitettu arvokkaat luontokohteet. Koska merkinnät arvokkaiden luontokohteiden osalta ovat ainoastaan informatiivisia, eivät kaavamerkinnot esitetyillä määräyksillä tosiasiallisesti turvaa arvokkaiksi todettujen luontokohteiden säilymistä. Kaavaehdotus tulee laatia siten, että luontoarvojen säilymistä edistetään. Kaava-asiakirjoihin tulee täsmentää, miten kaava edistää valtakunnallisia alueidenkäyttötavoitteita myös luontoympäristön osalta. 2/8 MRL 32 §:n mukaisesti maakuntakaava on ohjeena laadittaessa ja muutettaessa yleiskaavaa sekä ryhdyttäessä muutoin toimenpiteisiin alueiden käytön järjestämiseksi. Kaavaselostusluonnoksessa on tunnistettu kaavamuutosta koskevat maakuntakaavassa annetut maankäyttötavoitteet.

Vastine: Tarkennetaan luo-alueiden määräyksiä siten, että ne edellyttävät kohteiden säilyttämistä

Yleiskaavan muoto ja oikeusvaikutukset

Yleiskaavan tarkoitus on ohjata suoraan rakentamista ja määritellä rakentamisen ja muun maankäytön periaatteet niin tarkasti, että asemakaavan laatiminen ei ole tarpeen. ELY-keskus toteaa, että yleiskaavoitettavalla alueella on useita ranta-asemakaavoja. Asiakirjoista ei käy ilmi, miten ranta-asemakaava-alueet aiotaan suunnitella. ELY-keskus huomauttaa, että yleiskaavan hyväksyminen ei kumo ranta-asemakaavaa eikä yleiskaava ole voimassa asemakaava-alueella, muutoin kuin ohjaamalla asemakaavan muuttamista.

Kaavaselostuksesta ei ilmene, onko kaavoitettavalla alueella kyliä. Kyläalueiden tunnistaminen on tärkeää, jotta voidaan tietää, onko yleiskaavalla tarkoitus ohjata rakentamista MRL 44.1 §:n tarkoittamalla kyläalueella. MRL 44.1 § mahdollistaa yleiskaavan käytön rakennusluvan perusteena suunnittelutarvealueella eli kyseessä on niin sanottu kyläkaavapykälä. Kaavaluonnoksessa on ilmeisesti viittauksella 44 §:ään tarkoitettu tätä, mutta momentin puuttuminen ja viittaus rantavyöhykkeen ulkopuolisiin alueisiin tekee määräyksestä epäselvän eikä se ole MRL:n mukainen. ELY-keskus huomauttaa, että kylän kohdalla on kyseessä kokonaisuudessaan kuivan maan suunnittelu, eikä rantavyöhykettä näin ollen ole olemassa tai määritellä. Kyläalueella tulee MRL 73.2 §:n mukaisesti huolehtia virkistykseen soveltuvien alueiden riittävydestä. Mikäli kaavoitettavalla alueella ei ole selkeitä kyläalueita, ratkaistaan rantarakentaminen koko kaava-alueen ranta-alueella. Rantavyöhykkeen ratkaiseminen ei ole riittävää. ELY-keskus huomauttaa, että sisältövaatimusten täyttymiseksi rakennuspaikat tulee osoittaa tilakohtaisesti ja rakentamiselta vapaille ranta-alueille tulee määrätä rakentamisrajoitus (MRL 43.2 §). Rakentamisrajoitus tulee kytkeä aluevarausmerkintöihin.

Vastine: Ranta-asemakaava alueille ei ole tehty muutoksia, eli niiden ratkaisua ei yleiskaavalla ole muutettu.

Täydennetään M- ja MY alueiden määräyksiä siten, että alueella ranta-alueella ei saa rakentaa kuin maa- ja metsätalousliittyvää rakentamista ja että rakennusoikeus on siirretty an myöntää

rakennusluvut maankäyttö- ja rakennuslain 72 §:n mukaisesti rantavyöhykkeellä oleville A-, AM-, AM/rm-, ARA-, RA- ja RM-alueille.

Viittaus 44 §:ään tarkoittaa sitä, että Saariharjun 7 olemassa olevalle rakennuspaikalle, jotka eivät ole omarantaisia ja jotka on kaavassa osoitettu rakennusalueiksi, voi jatkossa myöntää luvat ilman poikkeuslupaa.

Yleiskaavan selvitykset ja vaikutusten arviointi

Yleiskaavan sisältövaatimuksista on säädetty MRL 39 §:ssä ja MRL 9 §:n mukaan kaavan tulee perustua kaavan merkittävät vaikutukset arvioivaan suunnitteluun ja sen edellyttämiin tutkimuksiin ja selvityksiin.

Emätilaselvitys

Kaavaselostusluonnoksessa on todettu, että Simojärven rantaosayleiskaavan rantarakentamisen mitoituksen pohjana on käytetty voimassa olevan Simojärven rantaosayleiskaavan ja muiden kunnan alueelle laadittujen rantaosayleiskaavojen mitoitusperusteita (8 rakennuspaikkaa/rantaviivakilometri). ELY-keskus toteaa, että emätilaselvitys tehdään, jotta kaikki emätilat osallistuvat rakentamiselta vapaiden ranta-alueiden turvaamiseen ja että kaavaratkaisu ei olisi kohtuuton maanomistajalle eli jokainen emätila saisi mahdollisuuden rakentaa. Mitoitustarkastelu ei voi syrjäyttää luontoon, maisemaan, yhdyskuntarakenteeseen ja muihin vastaaviin tavoitteisiin ja arvoihin liittyviä seikkoja. ELY-keskus katsoo, että kaikilla rannoilla ei voi olla yhtä korkea mitoitus.

ELY-keskus ei lähde tässä lausunnossa avaamaan havaitsemiaan tavoitteen asettamisen, emätilaselvityksen ja kaavaluonnoksessa esitetyn välisiä ristiriitoja ja ongelmia suhteessa MRL:ssä säädettyyn sekä aineiston riittävyyteen, vaan pyytää Ranuan kuntaa neuvotteluun mahdollisimman pian suunnittelun jatkamiseksi.

Vastine: Koko kaava-alueella on kyllä sama mitoitusluku, mutta kaikille maanomistajille ei ole osoitettu saman määrää rakennusoikeutta. rannan muoto ja rakennettavuus vaikuttavat rakentamisen määrään.

Huomattavasti suurempi vääryys olisi osoittaa nyt eri laskenta menetelmällä rakentamista, kuin mitä on käytetty kaikissa aikaisemmissa Ranuan kunnan rantaosayleiskaavoissa. Käytetyllä periaatteella juuri turvataan Ranuan kunnan maanomistajien yhdenvertainen kohtelu.

MRL:ssä ei ole säädetty sitä, miten rantarakennusoikeuden laskeminen tulee tapahtua. Oleellista on, että perustuslain mukainen maanomistajien yhdenvertainen kohtelu toteutuu. Mitoitusperusteiden osalta päätöksenteko-oikeus on kunnalla ja kaavaluonnoksessa käytetty periaate ei ole MRL:n ja MRL:n säädösten vastainen.

Luontoympäristö

Valmisteluaineistossa ei ole esitetty luonnonympäristön nykytilan selvityksiä, vaan kaava-asiakirjoissa on todettu, että aineistot tullaan esittämään ehdotusvaiheessa. ELY-keskus ei siten voi antaa lausuntoa selvitysten riittävyydestä. ELY-keskus kuitenkin huomauttaa, että selvitysten tulee olla oikeaan aikaan sekä riittävällä laajuudella toteutettu, jotta kaava voidaan laatia ottaen huomioon luonnonarvot ja kaavasta aiheutuvat mahdolliset merkittävät vaikutukset voidaan luotettavasti tunnistaa ja arvioida. Luontoselvityksen menetelmäosioon tulee kirjata miten ja mille alueille maastotyöt ovat kohdentuneet laji-/lajiryhmäselvitysten tarkkuudella, niihin käytetty aika ja erilliselvitysten osalta selvitysajankohta vuorokaudenajan tarkkuudella, mikäli lajin/lajiryhmän kartoittaminen tapahtuu

päiväselvityksistä poikkeavaan aikaan. Havaitut arvokkaat kohteet tulee kuvata luontoselvityksessä kuvin ja tekstein ja merkitä karttoihin niin, että jokainen kohde on tunnistettavissa myös kartalta.

Arvokkaiksi tunnistettuja luontokohteita on merkitty kaavaan merkinnällä luo ja määräyksellä: ”luonnon monimuotoisuuden kannalta erityisen tärkeä alue”. Kuitenkin kyseinen merkintä ja sen määräys ovat lähinnä informatiivisia eikä se sellaisenaan turvaa luonnonarvoiltaan arvokkaiden kohteiden säilymistä. Lisäksi saman määräyksen alle on sijoitettu lainsäädännössä eri suojelustatuksen alle kuuluvia kohteita. ELY-keskus huomauttaa, että alueiden käytön suunnittelun tavoitteena on vuorovaikutteiseen suunnitteluun ja riittävään vaikutusten arviointiin perustuen edistää mm. luonnon monimuotoisuuden ja muiden luonnonarvojen säilymistä sekä, että yleiskaavaa laadittaessa on otettava huomioon mm. luonnonarvojen vaaliminen. Tästä johtuen lainsäädännössä suojellut kohteet tulee merkitä kaavaan selkeästi lainsäädännössä mainittua suojelustatusta yksilöivällä kaavamerkinnällä (esim. s-1; vesilain 2 luvun 11 § mukainen kohde) ja sellaisella määräyksellä, joka turvaa kohteen säilymisen.

Vaikutusten arvioinnissa on todettu, että rakennuspaikat on pyritty osoittamaan luonnonoloiltaan mahdollisimman kestäville alueille ja rakennuspaikkoja ei ole osoitettu metsälain 10 §:n mukaisille kohteille, linnustoltaan arvokkaille alueille tai muille luonnon monimuotoisuuden kannalta arvokkaille kohteille. Uusia rakennuspaikkoja on kaavaluonnoksen perusteella kuitenkin osoitettu linnustollisesti arvokkaiksi tunnistettujen alueiden välittömään läheisyyteen sekä luo-merkinnällä merkittyjen kohteiden läheisyyteen sekä osin päällekkäin luo-rajausten kanssa. Tästä johtuen vaikutuksia näyttäisi muodostuvan myös muuallekin kuin vain luonnonarvoiltaan tavanomaisille alueille. Näitä vaikutuksia ei kuitenkaan ole vaikutusten arvioinnissa kuvattu tai tunnistettu. ELY-keskus katsoo, että vaikutusten arviointia on luonnonympäristön osalta täydennettävä ja tarvittaessa kaavaratkaisua on muutettava siten, että luonnon arvojen säilyminen turvataan.

Vastine: Täydennetään kaavakarttaa- ja kaavaselostusta luontoarvojen osalta valmistuvan raportin perusteella.

Natura-arviointi

Valmisteluvaiheen aineistossa on esitetty kaava-alueella olevan Simojärven Natura-tarvearvio, jossa on todettu alueen suojeluperusteena olevan viisi luontotyyppiä ja saukko. Tarvearviossa on lähinnä todettu, ettei kaavassa ole osoitettu sellaista uutta toimintaa, jolla olisi merkittäviä haitallisia vaikutuksia Natura-alueen luontotyyppien luonnontilaan, levinneisyyteen tai lajistoon. Tarvearvion mukaan kaavassa on osoitettu alle 10 uutta rakennuspaikkaa Simojärvellä verrattuna voimassa olevaan rantayleiskaavaan. Lisäksi olemassa olevia rakentumattomia paikkoja on 12 kappaletta sekä jo olemassa olevia rakennettuja paikkoja noin 26 kappaletta. Lisäksi kyseinen kaava on osa suuremmasta kaavoitettavana olevasta alueesta. Esimerkiksi Simojärven rantaosayleiskaava A osan alueella täysin uusia rakennuspaikkoja oli ilmoitettu olevan noin 40 ja C osan alueelle 13. Kun arvioidaan hankkeiden ja suunnitelmien vaikutusten mahdollisuuttakaan Natura 2000 -verkostoon sisällytettävään alueeseen, tulee vaikutusten muodostumisen mahdollisuutta tarkastella myös yhdessä muiden hankkeiden ja suunnitelmien kanssa, siis myös jo toteutuneiden hankkeiden kanssa. Lisäksi tarvearviossa ei ole käsitelty Simojärven Natura-alueen suojeluperusteena olevaan saukkoon kohdistuvien vaikutusten muodostumisen mahdollisuutta. ELY-keskus katsoo, että tehty tarvearvio ei ole riittävä osoittamaan, ettei kaavan toteuttamisesta voisi muodostua merkittäviäkin vaikutuksia Simojärven Natura-alueen suojeluperusteena oleville luontotyypeille ja lajeille. Tästä johtuen kaavasta tulee laatia luonnonsuojelulain 65 §:n mukainen Natura-arviointi. ELY-keskus viittaa myös viranomaisneuvottelussa tuotuun näkökantaan Natura-arvioinnin tarpeesta. Arvioinnin tulee perustua ajantasaisiin ja tarkkoihin laji- ja luontotyyppitietoihin ja erityistä huomiota tulee kiinnittää yhteisvaikutuksiin ja niiden arviointiin.

Vastine: Laaditaan Natura-arviointi.

Kulttuuriympäristö

ELY-keskus toteaa, että rantaosayleiskaava-alueella ei ole valtakunnallisesti merkittävää rakennettua kulttuuriympäristöä eikä valtakunnallisesti arvokkaita maisema-alueita. Rantaosayleiskaava sijoittuu laajan Simojärven eränkäyntimaiseman alueelle, joka on voimassa olevan Rovaniemi Itä-Lapin maakuntakaavan maakunnallisesti merkittävää kulttuuriympäristöä. ELY-keskuksen näkemyksen mukaan eränkäyntimaiseman tulee vaikuttaa rantaan tukeutuvan uudisrakentamisen mitoitustavoitteeseen ja rakentamistapaan. Lisäksi kaavaratkaisun vaikutukset maakunnallisesti merkittävään kulttuuriympäristöön tulee selvittää ja arvioida.

Kulttuuriympäristöä koskevassa selvityksessä rakennetun kulttuuriympäristön ominaispiirteet on tunnistettu. Kaavaluonnoksessa sr/ -merkintä sisältää suosituksia. ELY-keskus katsoo, että suojelun toteutuminen edellyttää suojelumääräystä, eikä kyseessä voi olla suositus. ELY-keskuksen näkemyksen mukaan suojeltavaa rakennusta koskevassa kaavamääräyksessä tulee käydä ilmi, että rakennukseen tai pihapiiriin kohdistuvien toimenpiteiden tulee olla sellaisia, että kohteiden rakennus- ja kulttuurihistoriallinen arvo säilyy. Lisäksi kaavamääräyksessä on huomioitava rakennusten purkamista koskevat määräykset siten, että kaavamääräyksestä käy ilmi purkamiskiello.

Vastine: Täydennetään sr-merkinnän määräys muotoon: "Rakennustaiteellisesti ja/tai historiallisesti paikallisesti arvokas rakennus tai pihapiiri, jonka ominaispiirteet suositellaan säilyttämään. Arvokkaita rakennuksia ei saa purkaa ilman MRL 127 §:ssä mainittua lupaa. Ennen arvokkaita rakennuksia tai niiden ympäristöä muuttaviin toimenpiteisiin ryhtymistä tulee museoviranomaiselle varata tilaisuus lausunnon antamiseen. Kunnostuksessa tai peruskorjauksen yhteydessä suositellaan noudatettavan entistävää peruskorjaustapaa. Uudis- ja täydennysrakentamisen on sopeuduttava rakennustalvaan ja sijainniltaan olemassa olevaan rakennuskantaan ja ympäristöön siten, että alueen kulttuurihistoriallisesti merkittävät ominaispiirteet säilyvät."

Maiseman vaaliminen ja virkistysalueet

Etenkin rantavyöhykkeellä ja ranta-alueella ja asumiseen varattujen alueiden ympärillä vapaa-alueiden viihtyisyydellä on merkitystä. ELY-keskus huomauttaa, että kunnalla ei ole mahdollisuutta edellyttää maisematyölupaa edes rantaan tai loma-asuntojen rakennuspaikkoihin rajoittuvilta metsänhakuilta, maan muokkaukselta tai muilta toimenpiteiltä, vaikka alueiden maisema-arvot on selvityksessä todettu. Kunnan tulee harkita toimenpiderajoituksen (MRL 43.2 §) määräämistä ja käyttötarkoitusta etenkin rannoilla. ELY-keskus korostaa, että yleiskaavassa tulee sisältövaatimusten mukaisesti ottaa huomioon myös virkistykseen soveltuvien alueiden riittävyys.

Vastine: Reilu 70 % rantaviivasta jää rakentamisen ulkopuoliseksi alueeksi, jota on mahdollista käyttää virkistykseen esim. jokamiehen oikeudella. Kaavaluonnoksessa on osoitettu/jätetty riittävästi rakentamisen ulkopuolelle virkistykseen soveltuvia alueita.

Liikenne

ELY-keskus toteaa, että rantaosayleiskaavamuutoksella ei ole merkittäviä liikenteellisiä vaikutuksia yleisten teiden liikenteeseen. Joitain yksittäisiä uusia liittymiä tulee, mutta niiden merkitystä voidaan pitää vähäisenä. Rantaosayleiskaavan muutoksella ja laajennuksella osoitetaan uusia rakennuspaikkoja alueille, joihin kulkeminen edellyttää uusia tie- tai kulkuyhteyksiä. Kaavassa tulisi ratkaista (loma-)asunnoille kulkeminen. ELY-keskus katsoo, että myös teistä aiheutuvat vaikutukset tulisi arvioida.

Liikenteen aiheuttama melu on käsitelty kaavaselostusluonnoksessa, mutta liikennemelualueetta ei ole kaavakarttaluonnokseen merkitty. ELY-keskus korostaa, että uudet rakennuspaikat tulee osoittaa melualueen ulkopuolelle. Melualueet tulee merkitä kaavakarttaan ja kaavaselostuksessa on syytä mainita, mikäli uusia rakennuspaikkoja sijoitetaan melualueelle. ELY-keskus katsoo, että meluntorjunta tulee ottaa huomioon kaavamääräyksissä. ELY-keskus muistuttaa Kuntaliiton ja Liikenneviraston (nyk. Väylävirasto) välisestä vuonna 2010 tehdystä sopimuksesta, jonka mukaan kunta vastaa meluntorjunnan kustannuksista, jos kunta kaavoittaa olemassa olevan tien läheisyyteen sellaista toimintaa, joka tarvitsee melusuojausta.

Kaava-alueella olevien maanteiden suoja-alue on 20 metriä maantien keskilinjasta mitattuna. ELY-keskus voi hakemuksesta erityisestä syystä sallia rakentamisen maantien suoja-alueella, jos rakentamisesta tai rakennuksen, rakennelman tai laitteen käytöstä ei aiheudu vaaraa liikenneturvallisuudelle tai haittaa tienpidolle. Kaavassa rakentaminen tulee ensisijaisesti sijoittaa suoja-alueen ulkopuolelle.

Vastine: Yleispiirteisessä yleiskaavassa ei ole tarkoituksenmukaista lähteä suunnittelemaan edes ohjeellisesti mahdollisia tulevia liittymän paikkoja. Kaavan yleismääräyksissä on riittävästi ohjeistettu asiaa. Käytännössä uusin liittymiin ei edes ole tarvetta.

Yhtään uutta rakennuspaikkaa ei ole osoitettu melun ohjearvojen ylittävälle alueelle.

Tulva

Simojärven yleiskaavan muutokset ja laajennukset kaava-alueeseen B sisältyy osa Simojärvestä ja kahdeksan muuta pientä järveä (Akonlampi, Kumpulampi, Rämialampi, Koirajärvi, Hietajärvi, Latvajärvi, Saunajärvi ja Mustalampi). Kaava-aineistossa on tunnistettu tulviin liittyvä valtakunnallinen alueidenkäyttötavoite. Tulvat on kaavassa huomioitu rakennuspaikkojen sijoittelussa ja asettamalla kaavaan yleismääräys, jonka mukaan "Rakennusten alimmat kastumiselle arat rakenteet tulee sijoittaa yksi metri yläveden (hw) pinnan yläpuolelle".

ELY-keskus pitää hyvänä, että tulvat on otettu kaavoituksessa huomioon. Kaavamääräyksessä korkeustaso alimmille kastumiselle aroille rakenteille perustuu yläveden korkeuteen, mutta kaava-aineistossa ei kuitenkaan ole esitetty kaava-alueen järvien yläveden korkeuksia eikä muutakaan tietoa järvien tulvista tai hydrologisista olosuhteista. Kaava-aineiston perusteella ei siten pysty arvioimaan kaavassa esitettyjen rakennuspaikkojen tulvavaaraa eikä alinta rakentamiskorkeutta.

Valtakunnallisten suositusten mukaan alimmat rakentamiskorkeudet perustuvat vedenkorkeushavainnoista laskettuun kerran 100 vuodessa (1/100a) toistuvaan tulvakorkeuteen. Jos vesistöissä ei ole vedenkorkeuden havaintoasemaa, määritetään alin rakentamiskorkeus tapauskohtaisesti perustuen mm. olemassa oleviin tietoihin järvien vedenkorkeuksista (esim. keskivedenkorkeudet (MW), mahdolliset yksittäiset vedenkorkeusmittaukset ja tulvahavainnot) ja valuma-alueiden hydrologisiin ominaisuuksiin. ELY-keskuksella ei ole tietoja kaava-alueeseen B sisältyvien pienempien järvien tulvakorkeuksista. Simojärvellä on vedenkorkeuden havaintoasema, jonka havainnoista voidaan laskea 1/100a tulvakorkeus.

Edellä mainittuun määritysmenetelmään perustuen kaava-alueella B sijaitsevien järvien (pl. Simojärvi) ranta-alueilla rakennuspaikan maanpinnan korkeus tulee olla vähintään 1 metri ja alimmat kastumiselle arat rakenteet 1,5 metriä keskivedenkorkeuden yläpuolella. Simojärven ranta-alueilla rakennuspaikan maanpinnan korkeus tulee olla 1/100a tulvan ylä-puolella eli vähintään korkeudella N2000+177,5 metriä. Alimmat kastumiselle arat rakenteet tulee sijoittaa 0,5 metriä 1/100a korkeuden yläpuolelle eli vähintään korkeudelle N2000+178 metriä.

ELY-keskuksen näkemyksen mukaan kaavamääräystä tulee päivittää ottaen edellä mainittu huomioon. Lisäksi kaavaselostukseen tulisi lisätä tietoja kaava-alueen järvien vedenkorkeuksista ja vedenkorkeuden vaihtelusta (esim. mittaustietoa pienten järvien vedenkorkeuksista). Lähtökohtaisesti

rakennuspaikat tulee sijoittaa tulva-alueiden ulkopuolelle. Kaava-alueella B pienten järvien ranta-alueille esitetyt uudet rakennuspaikat sijoittuvat pääosin luontaisesti riittävän korkealle. Koirajärvellä yksi rakennuspaikka ja Latvajärvellä muutama rakennuspaikka on ELY-keskuksen näkemyksen mukaan ainakin osittain tulvauhan alainen ja ne tulee joko poistaa tai siirtää ylempiä.

Lisäksi ELY-keskus toteaa, että mikäli on tiedossa edellä määritettyä alinta rakentamiskorkeutta suurempi tulvakorkeus, tulee alimman rakentamiskorkeuden perustana käyttää keskivedenkorkeuden tai laskennallisen 1/100a tulvakorkeuden sijasta esiintynyttä tulvakorkeutta.

Vastine: Pohjakartalla on osoitettu tiedossa oleva vedenpinnan korkeusluku, joka yleensä on arvioitu keskivedenkorkeus.

Siirretään yksi rakennuspaikka tilalta 683-403-1-92 Latvajärveltä Saunajärvelle. Muut rakennuspaikat ovat maastokartan korkeustietojen perusteella toteutettavissa. Maasto nousee yli metrin vedenpinnan yläpuolelle.

Koirajärvellä kaikki rakennuspaikkojen korkeusasemat ovat yli puolitoista metriä maastokartan järven korkeusluvun yläpuolella.

Pohjavesi

Suunnittelualueelle sijoittuu kokonaisuudessaan Koirajärven (12683145) muu vedenhankintakäyttöön soveltuva pohjavesialue (2-luokka) ja osittain Impiön (12683110) vedenhankintaa varten tärkeä pohjavesialue, jonka pohjavedestä maa- tai pintavesiekosysteemi on suoraan riippuvainen (1E-luokka). Kummallekaan pohjavesialueelle ei ole osoitettu uusia rakennuspaikkoja, mutta ELY-keskus katsoo, että pohjavesialuetta koskevan kaavamääräyksen tulisi olla konkreettisempi ja siitä tulisi käydä ilmi, että rakentamista ja muuta toimintaa pohjavesialueella rajoittavat vesilaki ja ympäristönsuojelulaki. Lisäksi kaavamääräyksestä tulisi käydä ilmi, että jätevesien imeyttäminen maaperään on pohjavesialueella kielletty.

Suunnittelualueella tehtyjen luontoselvitysten mukaan alueella on vesilain 2 luvun 11 §:n tarkoittamia lähteitä ja tihkupintoja. Valmisteluaineistosta ei käy ilmi, onko kohteet merkitty kaavakartalle luo- vai luo-1-merkinnöillä. ELY-keskus katsoo, että vesilain mukaiset kohteet tulisi esittää omalla kaavamerkinnällään, ja kohteen kaavamääräyksestä tulee käydä ilmi, että kyseessä on vesilain 2 luvun 11 §:n nojalla suojeltu kohde.

ELY-keskus toteaa, että kaava-alueelle ei sijoitu valtakunnallisesti arvokkaita geologisia kohteita tai arvokkaita harjualueita.

Vastine: Muutetaan pv-alueen määräys muotoon: Alueella on kielletty pohjaveden laatua ja määrää vaarantavat sekä maaperää pilaavat toimenpiteet. Alueella on kemikaalien ja pohjavesien kannalta haitallisten jätteiden varastointi kielletty. Jätevesien imeyttäminen maaperään on kielletty. Rakentaminen, ojitukset ja maankaivuu on tehtävä siten, ettei aiheudu pohjaveden laatumuutoksia tai pysyviä muutoksia pohjaveden korkeuteen.

Jätevedet

Kaava-alue sijaitsee kokonaisuudessaan viemäriverkoston ulkopuolisella alueella. Rakentamista osoitetaan myös saariin. ELY-keskus katsoo, että saariin, joihin ei ole tieyhteyttä, ei tule rakentaa sellaisia rakennuksia, joissa veden käyttö on ympäristönsuojelulain (527/2014) 155 § 2 momentin mukaista vähäistä määrää suurempaa. Saariin ei tule rakentaa sellaisia jätevesijärjestelmiä, joiden huoltaminen tai tyhjentäminen edellyttää tieyhteyttä (esimerkiksi saostus- tai umpisäiliöt).

Kaavan eri alueilla osoitetaan huomattava määrä uutta vesistöjen ranta-alueille sijoituvaa rakentamista. Lisääntyvä kiinteistökohtainen jätevesien käsittely voi aiheuttaa huomattavaa lisäkuormitusta alueen vesistöihin, mikäli jätevesijärjestelmien rakentaminen perustuu ympäristönsuojelulain mukaiseen perustason puhdistusvaatimukseen.

ELY-keskuksen tiedon mukaan Ranuan kunnassa ei ole voimassa olevia ympäristönsuojelumääräyksiä. Kaavassa ei tule tämän vuoksi määrätä kunnan ympäristönsuojelumääräysten noudattamisesta.

Koska kunnassa ei ole voimassa olevia ympäristönsuojelumääräyksiä, joissa määrättäisiin perustaso ankaramman puhdistusvaatimuksen noudattamisesta, tulee kaavassa antaa riittävät määräykset jätevesien käsittelystä siten, ettei niistä aiheudu ympäristön pilaantumisen vaaraa. Kaavassa tulee Lapin ELY-keskuksen näkemyksen mukaan määrätä ympäristönsuojelulain 156 c §:n ja talousjätevesien käsittelystä viemäriverkostojen ulkopuolisilla alueilla annetun valtioneuvoston asetuksen (157/2017) 4 §:n mukaisen ohjeellisen puhdistustason noudattamisesta ranta-alueilla. Lisäksi tulee antaa määräykset jätevesijärjestelmien sijoittamisesta siten, etteivät ne sijaitse tulvavaara-alueella.

Vastine: Kaavamääräyksiin ei ole tarkoituksenmukaista ottaa suoria viitauksia lainsäädäntöä, joka voi muuttua ja siten vaikeuttaa kaavan tulkintaa. Kaavaluonnoksessa on todettu, että tulee noudattaa lainsäädännön vaatimuksia. Täydennetään kaavaselostusta tältä ja muutetaan määräystä siten, että viitataan rakennusjärjestykseen ympäristönsuojelumääräysten asemasta.

Kaavamerkinnot ja -määräykset

ELY-keskus huomauttaa, että yleiskaavamerkinnoissa on noudatettava ympäristöministeriön asetuksen ja siihen pohjautuvien oppaiden merkintätapaa ja mm. väritystä (Maankäyttö- ja rakennuslaki 2000, opas1).

Vastine: Merkintöjen värit on pyritty muokkaamaan em. oppaan mukaisiksi, mutta eri tulostimien väritoisto on erilainen.

MIELIPITEET

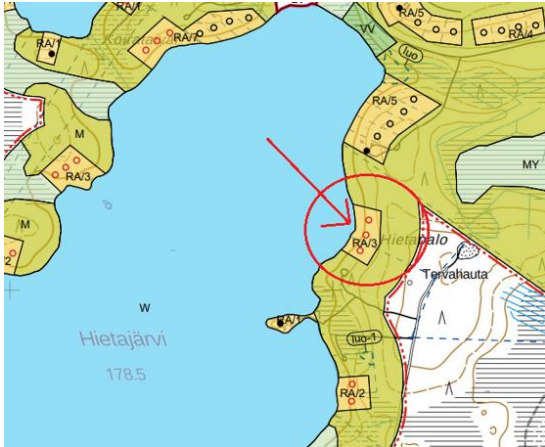
1 Mieli pide (Reijo Impiö)



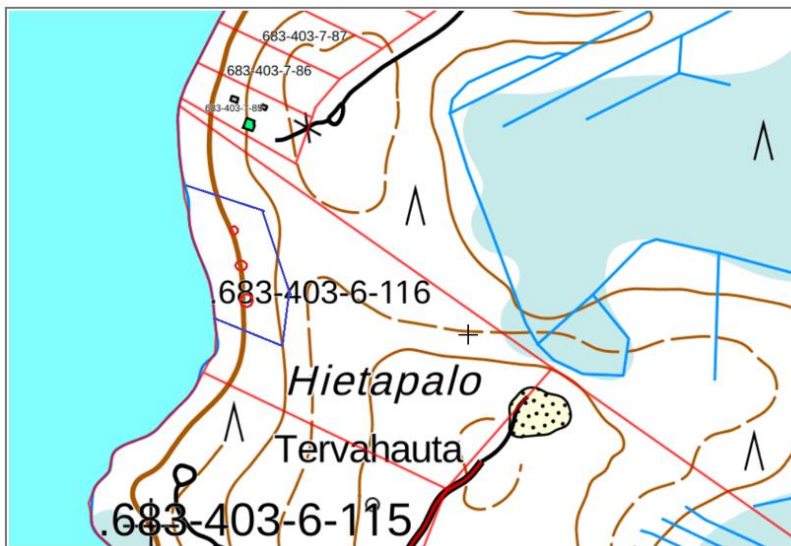
Vastine: Rakennuspaikkojen siirto voidaan tehdä.

2 Mielipide (Kirsi Pätsi)

Olen ilmoittanut aiemmin kaavatoiveisiin haluavani omistamalleni kiinteistölle (.683-403-6-116) kolme (3) vapaa-ajanasuntotonttia. Simojärven rantaosayleiskaavan päivittäminen ja laajennus, osa B -aineistossa on merkitty kolme uuden vakituisen asuinrakennuksen tai loma-asunnon ohjeellinen sijainti siten että kaksi on omistamani kiinteistön puolella ja yksi naapurikiinteistön puolella



Pyydän sijoittamaan esittämäni kolmen (3) uuden vakituisen asuinrakennuksen tai loma-asunnon ohjeellisen sijainnin omistamalleni kiinteistölle(.683-403-6-116) alempana olevan kuvan mukaisesti



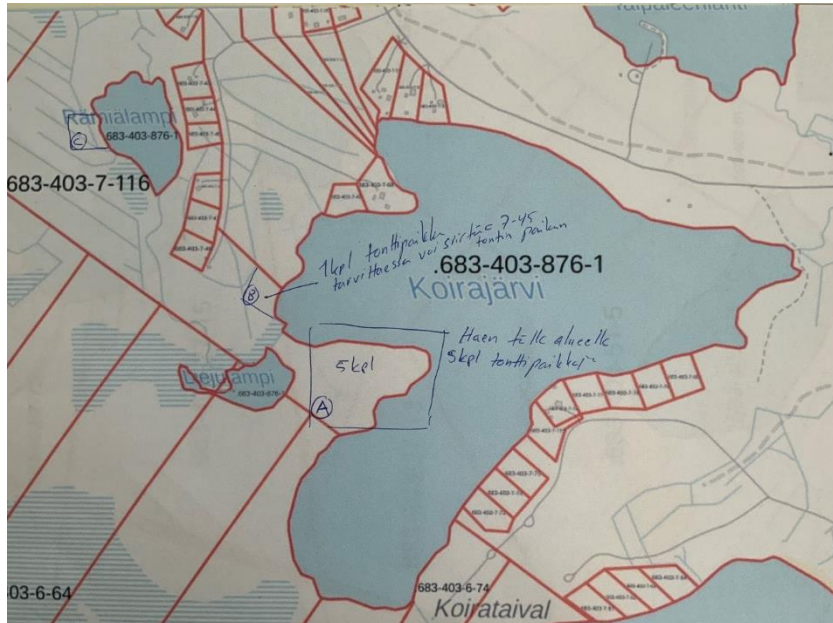
Vastine: Tilan 6-116 rakennusoikeus on 2 rakennuspaikkaa (0,295 x 8 = 2,36). Tilalle ei voida osoittaa kolmatta rakennuspaikkaa vaarantamatta maanomistajien eriarvoisen kohtelun. Rakennuspaikojen siirtämiseen erilleen naapuritilan ei myöskään ole perusteita. kaavaluonnoksen sijoittelu jättää rakentamatonta yhtenäistä rantaviivaa enempi.

3 Mielipide (Petri Siltakoski)

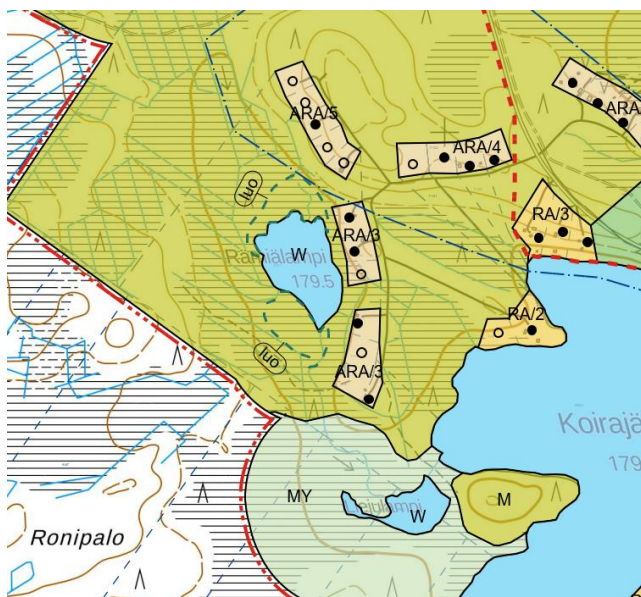
Koirajärvi

683-403-7-116

Haen niemeen 5 kpl uusia tonttipaikkoja kuvan A alue. Sekä 1 kpl tonttipaikka kuvan B alue. Sekä 1 tontti c alue



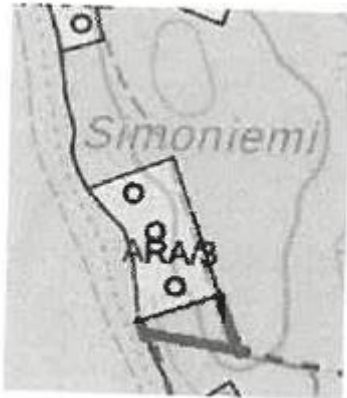
Vastine: Tilalle 7-116 on voimassa olevassa kaavassa osoitettu 6 rakennuspaikkaa, joista 4 on jo toteutunut. Lisäksi tilalla on kaksi rakentamatta rakennuspaikkaa. Tilan laskennallinen rakennusoikeus on 5 rakennuspaikkaa, jotka kaikki on kaavassa jo osoitettu. Uusia rakennuspaikkoja ei voida osoittaa vaarantamatta maaomistajien yhdenvertaista kohtelua.



4 Mieli pide (Raimo Niemelä)

Vireillä olevassa Simojärven yleiskaavassa Simoniemeen on ehdotettu alue merkinnällä ARA/3 alla olevan kuvan mukaisesti.

Olen ostanut kyseisestä kohdasta tontin (683-403-1-92-M605) ja siksi ehdotan että ARA/3 merkintä ulotetaan rajaan asti seuraavasti.



Vastine: Rajauksen muutokseen ei ole estettä.

5 Mielipide (Reijo Impiö)



Vastine: Pyydyt siirrot voidaan tehdä kuitenkin siten, että jokisuulle jätetään kapea suojakaistale.