



2024

KUNNAN TALOUSARVIO 2024 JA TALOUSSUUNNITELMA
2025-2026

VALTUUSTO XX

Kunnanhallitus 27.11.2023 § 212

SISÄLLYSLUETTELO

Sisällys

I	RANUAN KUNNAN VUODEN 2024 TALOUSARVIO SEKÄ VUOSIEN 2025-2026 TALOUSSUUNNITELMA.....	2
1	YLEISPERUSTELUT.....	2
1.1	Kuntalain säädökset talousarviosta ja -suunnitelmasta	2
1.2	Edellisen vuoden talousarvion toteutuminen ja taloussuunnitelman laadintaan vaikuttavat yleiset kehitysnäkymät	2
1.3	Väestö ja työpaikat.....	6
1.4	Talousarvion rakenne ja sitovuus	8
1.5	Taloussuunnitelman yhteenvetotaulukot hallintokunnittain	9
2	KÄYTTÖTALOUSOSA	12
3	TULOSLASKELMAOSA.....	48
4	INVESTOINTIOSA.....	51
5	RAHOITUSOSA	52
6	HENKILÖSTÖSUUNNITELMA	53
7	OMISTAJAPOLIITTISET LINJAUKSET SEKÄ KUNTAKONSERNIIN KUULUVILLE TYTÄRYHTEISÖILLE ASETETTAVAT TAVOITTEET	56
8	TALOUSARVION JA TALOUSSUUNNITELMAN LIITTEET	59

I RANUAN KUNNAN VUODEN 2024 TALOUSARVIO SEKÄ VUOSIEN 2025-2026 TALOUSSUUNNITELMA

1 YLEISPERUSTELUT

1.1 Kuntalain säädökset talousarviosta ja -suunnitelmasta

Kuntalain 110 §:n mukaan valtuuston on vuoden loppuun mennessä hyväksyttävä kunnalle seuraavaksi kalenterivuodeksi talousarvio ottaen huomioon kuntakonsernin talouden vastuut ja velvoitteet. Talousarvion hyväksymisen yhteydessä valtuuston on hyväksyttävä myös taloussuunnitelma kolmeksi tai useammaksi vuodeksi (suunnittelukausi). Talousarviovuosi on taloussuunnitelman ensimmäinen vuosi.

Talousarvio ja -suunnitelma on laadittava siten, että ne toteuttavat kuntastrategiaa ja edellytykset kunnan tehtävien hoitamiseen turvataan. Talousarviossa ja -suunnitelmassa hyväksytään kunnan ja kuntakonsernin toiminnan ja talouden tavoitteet.

Taloussuunnitelman on oltava tasapainossa tai ylijäämäinen. Kunnan taseeseen kertynyt alijäämä tulee kattaa enintään neljän vuoden kuluessa tilinpäätöksen vahvistamista seuraavan vuoden alusta lukien. Kunnan tulee taloussuunnitelmassa päättää yksilöidyistä toimenpiteistä, joilla alijäämä mainittuna ajanjaksona katetaan.

Talousarvioon otetaan tehtävien ja toiminnan tavoitteiden edellyttämät määrärahat ja tuloarviot sekä siinä osoitetaan, miten rahoitustarve katetaan. Määräraha ja tuloarvio voidaan ottaa brutto- tai nettomääräisenä. Talousarviossa ja -suunnitelmassa on käyttötalous- ja tuloslaskelmaosa sekä investointi- ja rahoitusosa.

Kunnan toiminnassa ja taloudenhoidossa on noudatettava talousarviota.

1.2 Edellisen vuoden talousarvion toteutuminen ja taloussuunnitelman laadintaan vaikuttavat yleiset kehitysnäkymät

Valtuuston 19.12.2022 vahvistamassa vuoden 2023 talousarviossa ennakoitiin, että vuosikatetta kertyisi 1 120 100 euroa ja tilikauden ylijäämä olisi 383 985 euroa.

Vuonna 2023 kunnan kokonaistalous on toteutunut ennakoitua heikommin. Verotulot ovat toteutumassa ennakoidusti, mutta valtionosuudet toteutuvat 37 000 euroa arvioitua pienempänä. Toimintatuotot toteutuvat ennusteen mukaan ennakoidusti, mutta toimintamenot tulevat ylittämään jopa 500 000 euroa

talousarvion. Tilinpäätösennuste vuodelle 2023 näyttää n. 200 000 euron alijäämää.

Suomen talouskehitys pysyy vuonna 2023 nollan tuntumassa, kun hintojen ja korkojen nousu vähentävät kotitalouksien kulutusta ja investointeja. Inflaation arvioidaan kuitenkin normalisoituvan keskimäärin kahteen prosenttiin vuosina 2024-2027. Vuonna 2024 bruttokansantuote kasvaa 1,2 prosenttia kotitalouksien ostovoiman kohentuessa ja vuonna 2025 talouskasvu vahvistuu 1,8 prosenttiin, kun kulutuksen kasvun lisäksi vihreän siirtymän investoinnit lisäävät kotimaista kysyntää. Talouden toipumisen odotetaan vähentävän työttömyyttä ja lisäävän työllisten määrää vuodesta 2025 alkaen. Vuosina 2026-2027 talouskasvun arvioidaan vaimenevan hieman mutta säilyvän runsaassa 1,5 prosentissa.

Sosiaali- ja terveydenhuollon uudistuksen myötä väestön ikääntymisestä aiheutuva merkittävä menojen kasvupaine poistui kuntataloudesta. Kuntataloudessa vallitsee kuitenkin edelleen tulojen ja menojen välillä rakenteellinen epätasapaino, joka uhkaa syventyä lähivuosina ilman uusia toimenpiteitä. Kunnilla on tehtäväkentän supistuttua aiempaa vähemmän mahdollisuuksia menosopeutukseen, joten sopeutus paine kohdistuu aiempaa enemmän veroprosenttien korotukseen. Kuntien välinen eriytyminen näkyy entistä enemmän myös kuntakentän näkymien ja tulevaisuudenhaasteiden eriytyminenä. Lapsi- ja nuorisoiäluokkien pienenemisen myötä tarvittaneen entistä enemmän kuntien yhteistyötä koulutuspalvelujen järjestämisessä. Myös osaavan työvoiman saatavuuden varmistaminen edellyttää uusia palveluiden järjestämistapoja. Näiden kehityssuuntien ja heikkenevien talousnäkökymien myötä investointien tarkan tarveharkinnan tärkeys korostuu.

Pääministeri Orpon hallituksen hallitusohjelman mukaan kuntien rahoituksen ja valtionosuusjärjestelmän kokonaisuus uudistetaan vastaamaan kuntien uutta roolia ja sote- ja TE-uudistuksen jälkeistä tilannetta. Uudistuksen lähtökohdaksi otetaan tavoite varmistaa eri kokoisten kuntien edellytykset järjestää lakisääteiset peruspalvelut kaikkialla Suomessa, ottaa huomioon muuttotappiokuntien tarpeet ja eri alueiden demografisen kehityksen ja vahvistaa kasvavien kuntien ja kaupunkien edellytyksiä investoida kasvuun ja hoitaa sosiaalisia ongelmia. Tavoitteena on, että hallituksen esitys voidaan antaa eduskunnalle keväätuntokaudella 2025 ja uusi lainsäädäntö tulisi voimaan 1.1.2026.

Kuntien toimintaedellytysten vahvistamiseksi hallitus käynnistää ohjelman, jonka tavoitteena on karsia kuntien toiminnan ja tehtävien mitoitusta ja toteutustapojen yksityiskohtaista sääntelyä.

Kuntien valtionapuihin osoitetaan noin 5,1 miljardia euroa vuonna 2024. Laskennalliset valtionosuudet ovat noin 3,7 mrd. euroa, kuntien veromenetysten korvaukset 0,9 mrd. euroa ja muut valtionavut 0,6 mrd. euroa. Kehyskauden lopussa vuonna 2027 valtionavut ovat noin 6,2 mrd. euroa, josta laskennallisten valtionosuuksien osuus on 4,6 mrd. euroa.

Kuntien peruspalvelujen valtionosuutta korotetaan kehyskaudella vuonna 2025 TE-palveluiden järjestämisvastuun siirto kunnille ja siihen liittyvä kuntien työt-

tömyysturvan rahoitusosuuden kasvattaminen. Peruspalvelujen valtionosuuden tasoa puolestaan alentaa sosiaali- ja terveydenhuollon sekä pelastustoimen uudistukseen liittyvien kunnilta hyvinvointialueille siirtyvien tulojen ja kustannusten tarkistus sekä hallitusohjelman mukainen indeksisääntö. Opetus- ja kulttuuriministeriön hallinnonalan valtionosuudet alenevat reaalisesti hieman kehyskaudella johtuen oppilas- ja opiskelijamäärien alenemisestä.

Valtion toimenpiteiden yhteisvaikutus kuntatalouteen vuonna 2024 on hieman vahvistava vuoden 2023 varsinaiseen talousarvioon verrattuna. Kuntien uusiin ja laajeneviin tehtäviin osoitetaan täysi valtionosuus ja valtion päättämät veroperustemuutokset kompensoidaan kunnille. Hallitusohjelmassa kuntien peruspalvelujen valtionosuuteen kohdistetaan yhden prosenttiyksikön indeksikorotusta vastaava vähennys. Maapohjan kiinteistöveron alarajan korotus vahvistaa kuntataloutta. Hallitusohjelmassa kunnille ei osoiteta uusia tehtäviä tai velvoitteita vuonna 2024.

Valtionosuutta pienentää vuodesta 2024 lähtien erityisesti sote-uudistuksen yhteydessä kunnilta hyvinvointialueille siirtyneiden kustannusten ja tulojen tarkentuminen. Kunnan peruspalvelujen valtionosuuslain mukaan kunnilta hyvinvointialueille siirrettävät tulot tarkistetaan vuoden 2022 tilinpäätöstietojen ja verotulojen osalta valmistuneen verotuksen mukaisten maksuunpantujen verotulojen perusteella koko maan tasolla hyvinvointialueille siirtyviä kustannuksia vastaaviksi. Tulojen ja kustannusten erotus otetaan huomioon peruspalvelujen valtionosuudessa vuodesta 2024 lukien. Jos kunnilta on tarkistuksen perusteella koko maan tasolla siirtynyt tuloja vähemmän kuin kustannuksia, erotusta vastaava määrä vähennetään kunnille myönnettävästä valtionosuudesta. Jos tuloja on siirtynyt enemmän kuin kustannuksia, erotusta vastaava määrä lisätään kunnille myönnettävään valtionosuuteen. Vuoden 2023 osalta erotuksesta otetaan huomioon jälkikäteen valtionosuuden vähennyksenä puolet vuonna 2024 ja puolet vuonna 2025.

Hallitusohjelman mukaisesti perusopetusta vahvistetaan 60 miljoonalla eurolla vuonna 2025 ja 140 miljoonalla eurolla vuodesta 2026 alkaen. Perusopetusta vahvistetaan useilla eri toimenpiteillä ja em. toimenpiteiden kuntatalousvaikutukset tarkentuvat valmistelun edetessä. Osana perusopetuksen vahvistamista vakiinnutetaan perusopetuksen ja varhaiskasvatuksen tasa-arvorahoitus hallitusohjelman mukaisesti. Määrärahalisäykset kohdistetaan valtionavustuksina varhaiskasvatuksen sekä esi- ja perusopetuksen järjestäjille seuraavasti: 50 miljoonaa euroa vuonna 2024, 40 milj. euroa vuonna 2025, 10 milj. euroa vuonna 2026 ja 60 milj. euroa vuodesta 2027 alkaen. Toimenpide kohdistuu lähes kokonaan kuntiin.

Työvoimapolveluiden järjestämisvastuu sekä työttömyysturvan laajentuva rahoitusvastuu siirtyvät kunnille 1.1.2025. Kevään 2023 julkisen talouden suunnitelmassa kunnille siirtyvien työ- ja elinkeinopalveluiden kustannusten on arvioitu vuonna 2025 olevan noin 663 miljoonaa euroa. Uudistuksen yhteydessä kuntien rahoitusvastuuta työttömyysetuuksista laajennetaan koskemaan työmarkkinatuen lisäksi myös perus- ja ansiopäivärahaan. Työttömän osallistuminen työllistymistä edistävään palveluun ei jatkossa enää katkaisisi kunnan vastuuta työttömyysetuuden rahoituksesta.

Vuonna 2022 työmarkkinatuen etuusmenot olivat yhteensä noin 1,6 miljardia euroa, josta kuntien rahoitusosuus oli 461 miljoonaa euroa. Uuden lainsäädännön mukaisessa tilanteessa kuntien osuus työmarkkinatuesta olisi vuoden 2022 tasossa noin 603 milj. euroa, eli noin 142 milj. euroa korkeampi. Lisäksi uutta rahoitusvastuuta peruspäivärahasta olisi vuoden 2022 tasossa noin 33 milj. euroa ja ansiopäivärahasta noin 78 milj. euroa. Vuoden 2024 tasoon korotettuna muutokset ovat yhteensä noin 264 milj. euroa. Uudistuksesta aiheutuva kasvu kuntien etuusmenoissa kompensoidaan kunnille erillisellä valtionosuuden lisäyksellä.

Kuntien roolia kotoutumisen edistämässä vahvistetaan 1.1.2025 voimaan tulevan kotoutumislain (681/2023) mukaisesti. Kunnille myönnetään rahoitusta muun muassa matalan kynnyksen ohjaus- ja neuvontapalveluihin, monialaiseen osaamiskeskustyyppiseen toimintaan, monikielisen yhteiskuntaorientaation järjestämiseen sekä työvoiman ulkopuolella olevien maahanmuuttajien kotoutumisen edistämiseen. Osa kotoutumislain mukaisista kuntien kotoutumisen edistämisen kustannuksista korvataan vuoden 2025 alusta lukien osana peruspalveluiden valtionosuusjärjestelmää. Kunnille myönnettävä valtionosuus on noin 12,6 miljoonaa euroa. Vuonna 2024 kunnille myönnetään valtionavustuksia ohjaus- ja neuvontapalveluihin sekä osaamiskeskustyyppiseen toimintaan yhteensä noin 1,3 milj. euroa.

Valtio korvaa vuonna 2024 voimassa olevan kotoutumisen edistämisestä annetun lain (1386/2020) 6 luvun ja vuodesta 2025 alkaen uuden kotoutumisen edistämisestä annetun lain (681/2023) 8 luvun mukaisesti kunnalle pakolaisten vastaanotosta aiheutuvia kustannuksia laskennallisen perusteen tai todellisten kustannusten mukaan. Vuonna 2024 korvauksia arvioidaan maksettavan kunnille yhteensä noin 132 milj. euroa ja vuonna 2025 yhteensä noin 142 milj. euroa.

Julkisen talouden suunnitelmaan sisältyy vuonna 2024 voimaan tuleva kaivosmineraalivero, josta verotuottoa kertyisi ensimmäistä kertaa vuonna 2025. Tästä kaivosten sijaintikuntien osuus olisi 60 prosenttia, eli noin 15 miljoonaa euroa vuosittain. Hallituksen ohjelman mukaan kaivosmineraaliveron tasoa tarkistetaan puoliväliriihestä eteenpäin ja veroon asetetaan toinen veroluokka. Muutos lisää sijaintikuntien osuutta kaivosmineraaliveron tuotosta arviolta 3 miljoonaa euroa vuodesta 2027 alkaen.

Kunnan tuloveroprosentti on ensi vuonna 7,10. Kiinteistöveroprosentit valtuusto päätti seuraavasti 30.10.2023: vakinaisen asumisen kiinteistöveroprosentti 0,50 %, yleinen kiinteistöveroprosentti 1,10 %, muiden asuinrakennusten kiinteistöveroprosentti 1,15 % ja voimalaitosten kiinteisveroprosentti 3,10 %. Maapohjan verotus eriytettiin yleisestä kiinteistöveroprosentista ja se on 1,30 %.

Talousarviovuonna 2024 verotuloja odotetaan kertyvän yhteensä 5 599 000 euroa ja valtionosuuksia 8 355 745 euroa.

1.3 Väestö ja työpaikat

Ranuan väkiluku on muuttunut vuodesta 1970 lukien alla olevan taulukon mukaisesti. Taulukossa on esitetty myös Tilastokeskuksen uusin vuoden 2022 väestöennuste vuosille 2030 ja 2040.

Vuosi	Väkiluku	Muutos-%
<i>Kehitys:</i>		
1970	6278	
1980	5603	-10,7
1990	5655	+ 0,9
2000	5052	-10,7
2010	4337	-14,1
2018	3895	-10,2
2019	3783	-12,8
2020	3712	-1,9
2021	3670	-1,1
2022	3618	-1,4
<i>Tilastokeskuksen ennuste:</i>		
2030	3135	-13,5
2040	2812	-22,3

Vuoden 2023 syyskuun lopussa kunnan väkiluku oli 3 594 asukasta. Vuodenvaihteen tilanteeseen verrattuna väestö on hieman vähentynyt, mutta sen arvioidaan päätyvän vuoden 2023 osalta lähes vuoden 2022 tasolle. Kunnan tavoitteena oleva asukasluvun vakiinnuttaminen 3 700 asukkaaseen edellyttää aktiivisia toimia ml. merkittävää muuttovoittoa paikkakunnalle, koska kunnan kuolleisuus on selkeästi syntyvyyttä suurempaa. Suhangon kaivoshankkeen käynnistymisellä olisi merkittävä vaikutus väkiluku- ja työllisyystilanteeseen. Kaivoksen investointipäätös tehtänee talousarviovuonna. Vuonna 2024 jatketaan systemaattista panostamista kuntamarkkinointiin ja elinkeinojen kehittämiseen.

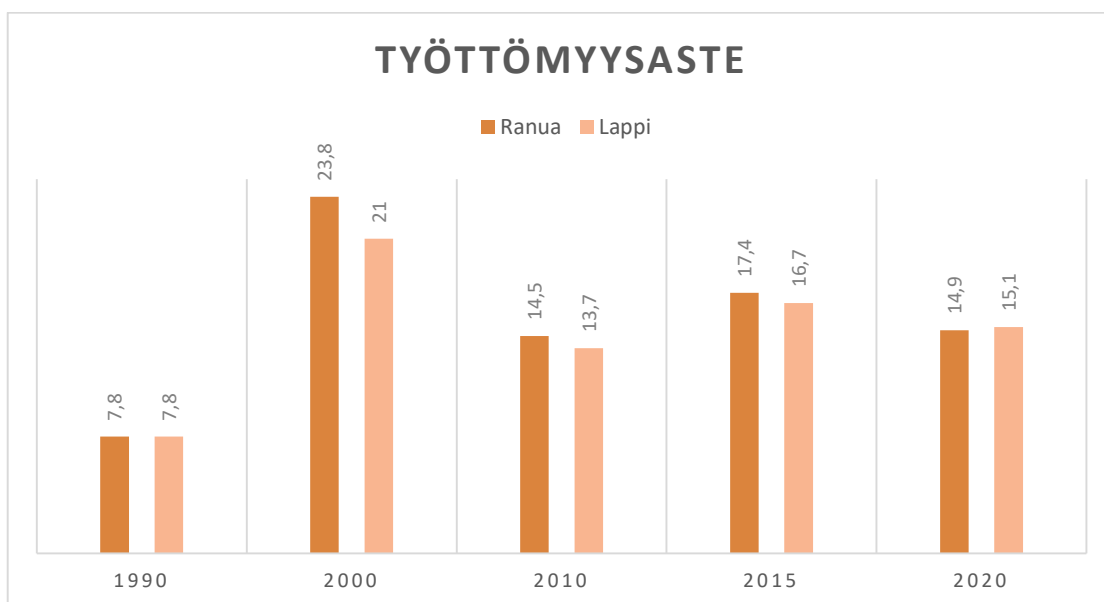
Ranuan kunnan väestön ikä- ja sukupuolirakenne 31.12.2022 oli alla olevan taulukon mukainen (suluissa 10 vuotta aiemmin ollut tilanne/31.12.2012). Taulukossa on vertailu myös Lapin maakuntaan.

	Ranua	Lappi
<i>Asukasluku, joista</i>	3 618 (4 227)	175 795 (182 844)
<i>0-14 v.</i>	16,9 % (19,8)	14,4 % (15,5)
<i>15-64 v.</i>	51,1 % (59,5)	58,5 % (64,2)
<i>yli 65 v.</i>	31,9 % (20,8)	27,1, % (20,3)
<i>Naisia</i>	48,3 % (47,7)	50,0 % (49,8)

Ranualla oli työvoimaa vuonna 2022 keskimäärin 1 427, josta työllisiä 1 265 ja työttömiä 162. Eläkeläisten osuus väestöstä on 36,2 %. Vähintään toisen asteen tutkinnon suorittaneita 15 vuotta täyttäneistä on 65,7 %.

Vuonna 2022 Ranualla oli 1 637 asutokuntaa. Rivi- ja pientaloissa asuvien asutokuntien osuus oli 94,9 %. Vuokra-asunnoissa asuvien asutokuntien osuus oli 24,2 %.

Alla olevassa taulukossa on esitetty työttömyysasteet (keskimäärin kuukaudessa) vuosina 1990, 2000, 2010, 2015 ja 2020. Vertailu on myös Lapin kuntiin yhteensä.



Vuonna 2022 Ranualla oli 162 työtöntä työnhakijaa ja työttömyysaste oli 11,4 (Lappi 8 405 työtöntä työnhakijaa ja 10,5 %) Vuoden 2023 syyskuun tiedon mukaan Ranualla oli työttömiä työnhakijoita 132 (edellisen vuoden vastaava luku 140) ja työttömyysaste oli 9,6 (9,8 %). Lapissa vastaavat luvut olivat 7 394 (7 767) ja 9,2 (9,7 %).

Alla olevassa taulukossa on esitetty työpaikat työnantajasektorin mukaan Ranualla 31.12.2021. Vertailussa koko Lappi.

	Ranua	%	Lappi	%
Työlliset	1 188	100,0	71 138	100,0
Palkansaajat	944	79,5	63 565	89,4
Valtio	7	0,6	5 119	8,1
Kunta	425	35,8	18 116	28,5
Valtioenemm. oy	8	0,7	1 105	17,4
Yksityissektori	502	42,3	38 813	61,1
Yrittäjät	244	20,5	7 573	10,6

Kunnan alueen 1 188 työpaikasta oli alkutuotannon työpaikkoja 15,8 %, jalostuksen työpaikkoja 12,2 % ja palvelujen työpaikkoja 70,5 %.

1.4 Talousarvion rakenne ja sitovuus

Valtuusto hyväksyy tässä talousarviossa toimintamenot, toimintatulot ja toimintakatteen kunnanhallitusta ja hallintokuntia sitoviksi osastotasolla. Tämä tarkoittaa sitä, että osastot hakevat lisämäärärahaa valtuustolta vain tilanteessa, jossa osaston nettomääräraha on ylittymässä. Osastot voivat tehdä sisäisiä määrärahasiirtoja, joista päättää lautakunta (tekninen- ja sivistysosasto) ja kunnanhallitus (hallinto-osasto).

Kunnanhallitus ja lautakunnat vahvistavat sitovat käyttösuunnitelmat tulosyksikkö I-tasolla. Kunnanhallitus ja lautakunnat voivat siirtää käyttösuunnitelman hyväksymiseen liittyvää toimivaltaansa edelleen alaisilleen viranhaltijoille ja määritellä samassa yhteydessä käyttösuunnitelman sitovuustason.

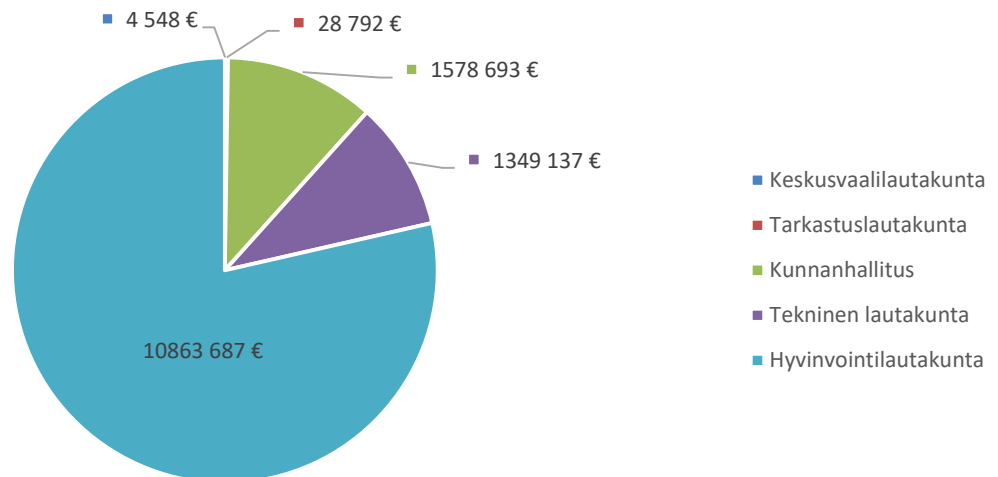
Investointiosassa määrärahat ja tuloarviot ovat valtuustoon nähden sitovia ta-seryhmittäin (pitkävaikutteiset menot, maa- ja vesialueet, rakennukset, kiinteät rakenteet ja laitteet, koneet ja kalusto sekä käyttöomaisuusarvopaperit).

Tuloslaskelmassa ja rahoituslaskelmassa määrärahojen ja tuloerien luonteiset erät ovat sitovia valtuuston nähden. Poistot lasketaan valtuuston hyväksymän poistosuunnitelman mukaisesti.

1.5 Taloussuunnitelman yhteenvetotaulukot hallintokunnittain

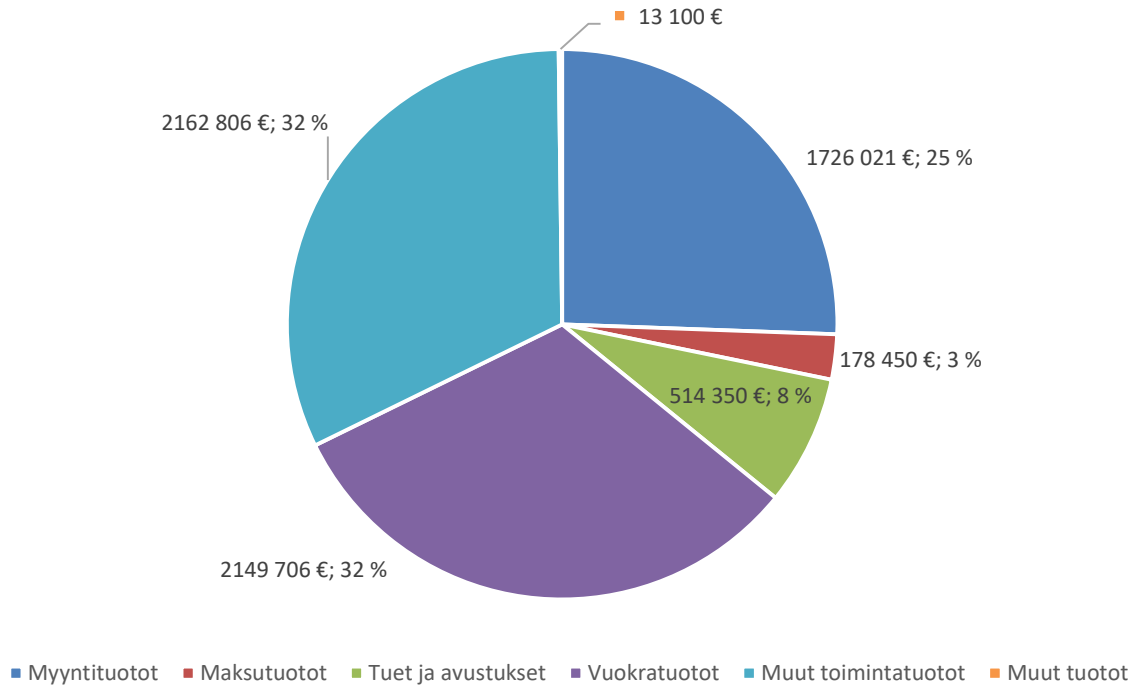
HALLINTOKUNTA	TP 2022	TA 2023	TAE 2024	Muutos%	TS 2025	TS 2026
KESKUSVAALILAUTAKUNTA						
TOIMINTATUOTOT YHTEENSÄ	7 773	7 000	8 000	14,3	8 000	0
TOIMINTAKULUT YHTEENSÄ	-8 537	-9 359	-12 548	34,1	- 12 548	0
TOIMINTAKATE	-763	-2 359	-4 548	92,8	-4 548	0
TARKASTUSLAUTAKUNTA						
TOIMINTATUOTOT YHTEENSÄ	--	--	--	--	--	--
TOIMINTAKULUT YHTEENSÄ	-22 572	-28 053	-28 792	--	-28 792	-28 792
TOIMINTAKATE	-22 572	-28 053	-28 792	--	-28 792	-28 792
KUNNANHALLITUS						
TOIMINTATUOTOT YHTEENSÄ	1 053 546	788 886	933 568	18,3	841 568	781 568
TOIMINTAKULUT YHTEENSÄ	-2 057 304	-2 230 727	-2 512 171	11,2	-2 406 000	-2 334 131
TOIMINTAKATE	-1 003 758	-1 441 841	-1 578 603	8,7	-1 564 465	-1 552 563
HYVINVOINTILAUTAKUNTA						
TOIMINTATUOTOT YHTEENSÄ	1 332 182*)	1 072 257	1 168 880	9,0	1 047 105	1 046 205
TOIMINTAKULUT YHTEENSÄ	-11 073 533*)	-11 380 448	-12 032 567	5,7	-12 288 894	-12 272 801
TOIMINTAKATE	-9 741 351*)	-10 308 191	-10 863 687	5,4	-11 241 789	-11 226 596
*) sis. vain sivistystoimi						
TEKNINEN LAUTAKUNTA						
TOIMINTATUOTOT YHTEENSÄ	2 094 371	2 887 548	2 471 179	-14,6	2 927 776	2 927 776
TOIMINTAKULUT YHTEENSÄ	-3 454 818**)	-4 298 404	-3 820 316	-11,1	-4 414 913	-4 414 913
TOIMINTAKATE	-1 360 447**)	-1 410 856	-1 349 137	-4,4	-1 487 137	-1 487 137
**) vähennetty pelastustoimi						
KOKO KUNTA						
TOIMINTATUOTOT YHTEENSÄ	4 487 872	4 755 691	4 581 627	-3,7	4 824 449	4 755 549
TOIMINTAKULUT YHTEENSÄ	-16 616 764	-17 946 991	-18 406 395	2,5	-19 151 181	-19 050 637
TOIMINTAKATE	-12 128 892	-13 191 300	-13 824 768	4,6	-14 326 732	-14 295 088

Toimintakate toimielimittäin 2024

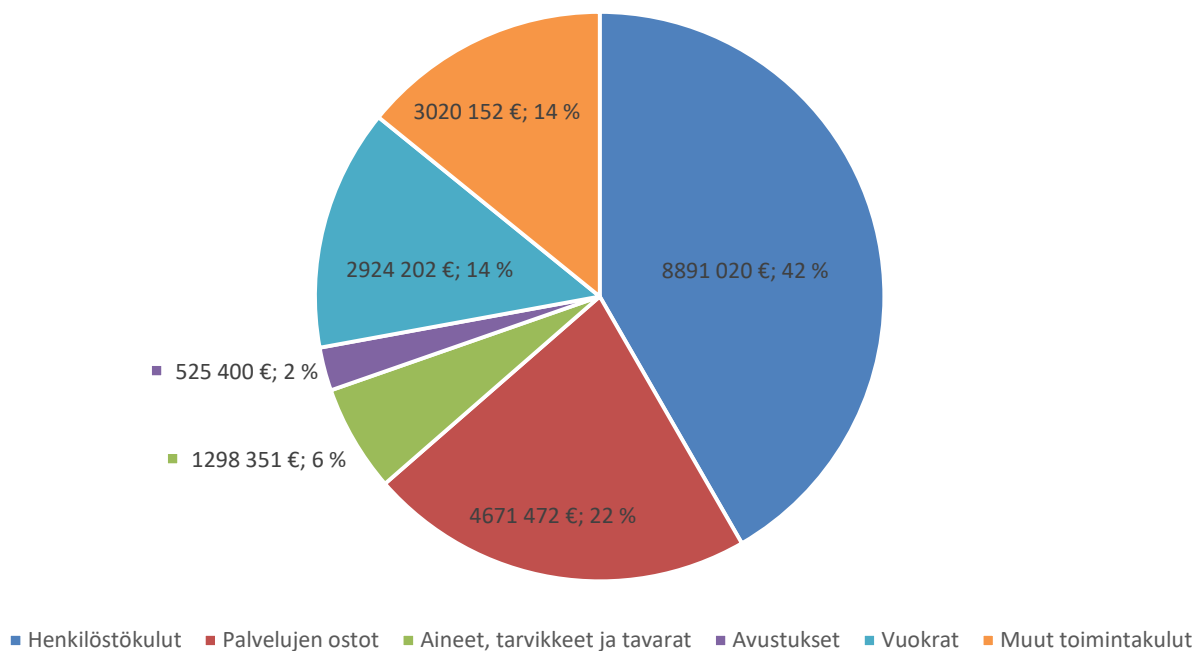


Edellä olevassa kuviossa on esitetty toimintakate toimielimittäin talousarviovuonna 2024. Alla olevista kaavioista näkee kokonaistulojen ja -menojen jakaumat.

Tulot 2024



Menot 2024



TULOSLASKELMA	TP 2022	TA 2023	TAE 2024	TS 2025	TS 2026
TOIMINTATUOTOT YHTEENSÄ	4 389 339	4 755 691	4 581 627	4 824 449	4 755 549
TOIMINTAKULUT YHTEENSÄ	-35 397 078	-17 946 991	-18 406 395	-19 151 181	19 050 637
TOIMINTAKATE	-31 007 739	-13 191 300	-13 824 768	-14 326 732	-14 295 088
Verotulot	10 830 891	5 833 000	5 599 000	5 586 000	5 699 000
Valtionosuudet	21 565 578	8 258 400	8 355 745	8 800 000	8 800 000
Rahoitustuotot ja -kulut					
Korkotuotot	34 395	55 000	56 000	56 000	56 000
Muut rahoitustuotot	492 782	275 000	420 000	420 000	420 000
Korkokulut	-45 763	-80 000	-620 000	-550 000	-490 000
Muut rahoituskulut	-285 398	-30 000			
VUOSIKATE	1 584 745	1 120 100	-14 023	-14 732	189 912
Poistot ja arvonalentumiset					
Suunn.mukaiset poistot	-789 094	-736 115	-747 234	-1 107 234	-1 107 234
Arvonalentumiset	-150 788				
Satunnaiset erät					
Satunnaiset tuotot					
Satunnaiset kulut					
TILIKAUDEN TULOS	644 863	383 985	-761 257	-1 121 966	-917 322
Poistoeron lis.(-)tai väh.(+)	22 579				
Varausten lis.(-)tai väh.(+)					
Rahastojen lis.(-) tai väh.(+)					
TILIKAUDEN YLIJÄÄMÄ (ALIJÄÄMÄ)	667 442	383 985	-761 257	-1 121 966	-917 322

RAHOITUSOSA		TP 2022	TA2023	TAE2024	TS 2025	TS 2026
Tulorahoitus						
Vuosikate	+/-	1 584 745	1 120 100	-14 023	-14 732	189 912
Satunnaiset erät	+/-					
Tulorahoituksen korjauserät	+/-		-1 700 000			
Investoinnit						
Investointimenot	-	-1 920 063	-9 055 000	-5 145 000	-755 000	-135 000
Rahoitusosuudet investointi-						
menoihin	+	170 282				
Pys.vas.hyödykkeiden luovutustulot	+	15 319				
Toiminnan rahavirta	+/-	-149 717	-9 643 900	-5 159 023	-769 732	54 912
Rahoituksen rahavirta						
Antolainauksen muutokset						
Antolainasaamisten lisäykset	-	-57 000				
Antolainasaamisten vähennykset	+	89 806	25 000	25 000	25 000	25 000
Lainakannan muutokset						
Pitkäaikaisten lainojen lisäys	+		9 500 000	4 000 000	800 000	
Pitkäaikaisten lainojen vähennys	-	-344 824	-505 000	-1 019 824	-1 059 824	-1 119 824
Lyhytaikaisten lainojen muutos	+/-					
Oman pääoman muutokset	+/-					
Vaikutus maksuvalmiuteen		-461 735	-614 900	-2 153 847	-1 004 556	-1 039 912
Lainakanta 31.12.		2 344 678	11 339 854	14 320 030	14 060 206	12 940 382
Investointien tulorahoitus, %		82,5 %	12,4 %	-1,4 %	-4,6 %	125,9 %
Kassavarat 31.12.		5 469 532	4 854 632	2 700 785	1 696 229	656 317

2 KÄYTTÖTALOUSOSA

Valtuusto asettaa käyttötalousosassa kunnan toiminnalle tavoitteet sekä vahvistaa tavoitteiden edellyttämät määrärahat ja tuloarviot. Määrärahat ja tuloarviot on esitettyä brutto-periaatteella.

Toimielin: Tehtävä/tulosalue: Tilivelvollinen:	Keskusvaalilautakunta Vaalit Hallintojohtaja
--	---

Selite	TP 2022	TA 2023	TAE 2024	TS 2025	TS 2026	Muutos%
TOIMINTATUOTOT						
Myyntituotot						
Maksutuotot						
Tuet ja avustukset	7 773	7 000	8 000	8 000	0	
Vuokratuotot						
Muut toimintatuotot						
TOIMINTATUOTOT YHTEENSÄ	7 773	7 000	8 000	8 000	0	
TOIMINTAKULUT						
Henkilöstökulut	-8 045					
Palkat ja palkkiot		-7 500	-10 300	-10 300	0	37,3
Henkilösivukulut						
Eläke		-582			0	
Muut henkilösivukulut		-177			0	
Palvelujen ostot	-261	-200	-300	-300	0	50,0
Aineet, tarvikkeet ja tavarat		-200				
Avustukset						
Vuokrat	-213				0	
Muut toimintakulut	-17	-700	-2 000	-2 000	0	285,7
TOIMINTAKULUT YHTEENSÄ	-8 537	-9 359	-12 800	-12 800	0	136,7
TOIMINTAKATE	-763	-2 359	-4 800	-4 800	0	203,5

Vuonna 2024 toimitetaan presidentinvaalit ja europarlamenttivaalit. Vuonna 2025 toimitetaan aluevaalit ja kuntavaalit. Vuonna 2026 ei toimiteta vaaleja.

Toimielin: Tehtävä/tulosalue: Tilivelvollinen:	Tarkastuslautakunta Tarkastustoimi Hallintojohtaja
Toiminnan lyhyt kuvaus/ palveluajatus:	Tarkastuslautakunta asetetaan hallinnon ja talouden tarkastuksen sekä arvioinnin järjestämistä varten. Tarkastuslautakunta valmistelee valtuuston päättävät hallinnon ja talouden tarkastusta koskevat asiat sekä arvioi, ovatko valtuuston asettamat toiminnalliset ja taloudelliset tavoitteet kunnassa ja kuntakonsernissa toteutuneet. Tilintarkastusyhteisö voidaan valita kerrallaan enintään kuuden tilikauden ajaksi.

Selite	TP 2022	TA 2023	TAE 2024	TS 2025	TS 2026	Muutos%
TOIMINTATUOTOT						
Myyntituotot						
Maksutuotot						
Tuet ja avustukset						
Vuokratuotot						
Muut toimintatuotot						
TOIMINTATUOTOT YHTEENSÄ						
TOIMINTAKULUT						
Henkilöstökulut						
Palkat ja palkkiot	-4 991	-3 000	-4 000	-4 000	-4 000	33,3
Henkilösivukulut						
Eläkekulut	-177					
Muut henkilösivukulut	-17	-40	-53	-53	-53	32,5
Palvelujen ostot	-26 907	-20 000	-24 000	-24 000	-24 000	20,0
Aineet, tarvikkeet ja tavarat	-155					
Avustukset						
Vuokrat						
Muut toimintakulut						
TOIMINTAKULUT YHTEENSÄ	-32 247	-23 040	-28 053	-28 053	-28 053	21,8
TOIMINTAKATE	-32 247	-23 040	-28 053	-28 053	-28 053	21,8

Toimielin: Tehtävä/tulosalue: Tilivelvollinen:	Kunnanhallitus Yleishallinto Kunnanjohtaja
Toiminnan lyhyt kuvaus/ palveluajatus:	Kunnanhallitus vastaa kunnan hallinnosta ja taloudenhoidosta sekä valtuuston päätösten valmistelusta, täytäntöönpanosta ja laillisuuden valvonnasta. Kunnanhallitus edustaa kuntaa ja käyttää sen puhevaltaa. Tehtäväalueeseen kuuluvat valtuusto, kunnanhallitus, kunnanjohtaja, edustus/suhdetoiminta ja toimikunnat, jäsenmaksut, verotuskustannukset, velkaneuvonta ja löytöeläinten säilytys.

Perustiedot:	TP2022	TA2023	TAE2024	TS2025	TS2026
Henkilöstö					
Kunnanjohtaja	1	1	1	1	1
Kotouttamiskoordinaattori		0,4			

Selite	TP 2022	TA 2023	TAE 2024	TS 2025	TS 2026	Muutos%
TOIMINTATUOTOT						
Myyntituotot	26 993					
Maksutuotot	175					
Tuet ja avustukset						
Vuokratuotot						
Muut toimintatuotot	7 940					
TOIMINTATUOTOT YHTEENSÄ	35 108					
TOIMINTAKULUT						
Henkilöstökulut						
Palkat ja palkkiot	-187 887	-152 300	-144 500	-147 000	-149 500	-5,1
Henkilösivukulut						
Eläkekulut		-27 563	-28 611	-29 106	-29 601	3,8
Muut henkilösivukulut		-5 608	-4 703	-4 765	-4 828	-16,1
Palvelujen ostot	-245 397	-396 602	-361 159	-362 159	-361 159	-8,9
Aineet, tarvikkeet ja tavarat	-11 986	-2 100	-3 100	-3 300	-3 100	47,6
Avustukset	-14 380	-155 000	-160 000	-160 000	-160 000	3,2
Vuokrat	-56 826	-35 300	-57 668	-36 168	-36 168	63,4
Muut toimintakulut	-15 750	-8 200	-11 000	-11 000	-11 000	34,1
TOIMINTAKULUT YHTEENSÄ	-532 227	-782 673	-770 741	-753 498	-755 356	-1,5
TOIMINTAKATE	-497 118	-782 673	-770 741	-753 498	-755 356	-1,5

Strateginen pää-määrä	Tavoitteet	Toimenpiteet	Mittari	Tavoitetaso
Kasvuhakuinen kunta	Ranuasta Suomen näkyvin maaseutukunta	Kuntamarkkinointi	Markkinointi määrä-raha Kävijämäärän kehitys ranua.fi-sivustolla ja Ranuan kunnan sosiaalisen median kanavissa Ranuaan liittyvien hakumäärien seuranta ja kasvu (Google Trends)	150 000 euroa +20 % +20 % vuoden 2023 tasosta
Hyvinvoiva kuntalainen	Panostetaan kuntalaisten kokonaisvaltaisen hyvinvoinnin edistämiseen	Hyvinvointi- ja turvallisuuskertomus	Hyvinvointikysely Kouluterveyskysely TEA-viisari	Hyvinvointi- ja turvallisuuskertomuksen tavoitteet toteutuvat
Elinvoimainen ja kansainvälistyvä yritystoiminta	Yritysmyonteinen Ranua	Laadukas tonttitarjonta	Uusien yritysten määrä	10

Kestävä elinympäristö	Ranuan kyläkeskuksen ja kylien kehittäminen	Kylä- ja järjestöavustukset	Jaettavat avustukset	10 000 euroa
------------------------------	---	-----------------------------	----------------------	--------------

Jatketaan panostusta kuntamarkkinointiin huomioiden erityisesti mahdollinen Suhangon investointipäätös. Kuntamarkkinointiin varataan 150 000 euroa.

Järjestö-, kylätoiminta-, kylätalo- ym. avustuksiin varataan 10 000 euroa. Lasten kotihoidontuen kuntaosuus on 140 000 euroa.

Tehtävä/tulosalue: Tilivelvollinen:	Hallinto- ja ICT-palvelut Hallintojohtaja
Toiminnan lyhyt kuvaus/ palveluajatus:	Tulosyksikkö tuottaa joustavasti ja kustannustehokkaasti hallinto- ja ICT-palveluita sekä henkilöstöpäällikköpalveluitä. Tehtäväalueeseen kuuluvat hallintopalvelut, ICT-palvelut, työsuojelu, henkilöstön työsuhteasiat ja työhyvinvointi sekä ammattiyhdistystoiminta.

Perustiedot:	TP2022	TA2023	TAE2024	TS2025	TS2026
Henkilöstö					
Toimistopalvelut:					
Hallintojohtaja	1	0,5	1	1	1
Hallintosihteeri	1	1	1	1	1
ICT-palvelut:					
ICT-asiantuntija	2	2	2	2	2

Selite	TP 2022	TA 2023	TAE 2024	TS 2025	TS 2026	Muutos%
TOIMINTATUOTOT						
Myyntituotot	812 747	658 506	721 568	721 568	721 568	9,6
Maksutuotot						
Tuet ja avustukset	77 172					
Vuokratuotot						
Muut toimintatuotot	63					
TOIMINTATUOTOT YHTEENSÄ	889 983	658 506	721 568	721 568	721 568	9,6
TOIMINTAKULUT						
Henkilöstökulut	-292 398					
Palkat ja palkkiot		-154 200	-216 700	-216 700	-216 700	40,5
Henkilösivukulut						
Eläkekulut		-34 251	-42 907	-42 907	-42 907	25,3
Muut henkilösivukulut		-6 490	-9 058	-9 058	-9 058	39,6
Palvelujen ostot	-555 927	-340 214	-425 312	-425 312	-425 312	25,0
Aineet, tarvikkeet ja tavarat	-6 927	-6 500	-7 100	-7 100	-7 100	9,2
Avustukset						
Vuokrat	-56 943	-53 182	-103 576	-103 576	-103 576	94,8
Muut toimintakulut	-4 267	-4 000	-4 000	-4 000	-4 000	--
TOIMINTAKULUT YHTEENSÄ	-916 463	-598 837	-808 653	-808 653	-808 653	35,0
TOIMINTAKATE	-26 479	-59 669	-87 085	-87 085	-87 085	45,9

Strateginen päämäärä	Tavoitteet	Toimenpiteet	Mittari	Tavoitetaso
Kasvuhakuinen kunta	Ranuasta Suomen näkyvin maaseutukunta	Päivitetään nettisivut		Käyttäjystävälliset nettisivut
Hyvinvoiva kuntalainen	Hyvinvoiva henkilöstö	Panostetaan henkilöstön työhyvinvointiin	Pulssikyselyt/kokonaistytyväisyys Kyselyn vastausprosentti	Asteikolla (0-5) 3,5 >90 %

			Kehityskeskustelut	Käydään jokaisen kanssa, 100 %
Elinvoimainen ja kansainvälistyvä yritystoiminta	Vahvistetaan yrittäjäyhteistyötä ilmapöytä	Tiedottamisen parantaminen	Kysely	Asteikolla (0-5) 3,5
Kestävä elinympäristö	Kohti kestäviä energiavalintoja	Mahdollistetaan myös vuonna 2024 työsuhdepolkupyörät	Toteutus	Pyöriä hankki vuonna 2023 29 henkilöä. Jatketaan mahdollistamista jatkossakin.

Työhyvinvointia edistetään kehityskeskustelujen, osaamiskartoitusten ja tehtävänkuvausten päivittämisen sekä varhaisen tuen avulla. Kunnalla on kattava työterveyssovitimus. Puhuttelusta ja sisäistä viestintää, tietojen löydettävyyttä ja käytettävyyttä helpotetaan ja kehitetään uudella käytönotettavalla intranet-sivustolla. Laaditaan osastokohtaiset suunnitelmat osaamisen kehittämiseksi. Tyky-Online (ePassiFlex) 150 euroa/henkilö/vuosi ja mahdollisuus työsuhdepolkupyöriin. Käynnistetään osastosihteeriverkoston ja esihenkilöstön jatkuva ja säännöllinen vuorovaikutus hallinnon kanssa.

Tehtävä/tulosalue: Tiilivollinen:	Maankäytön suunnittelu Kunnanjohtaja
Toiminnan lyhyt kuvaus/ palveluajatus:	Yleiskaava, asemakaava ja muu maankäytön suunnittelu.

Perustiedot:	TP2022	TA2023	TAE2024	TS2025	TS2026
Henkilöstö					
Tekninen johtaja	1/3	0,1	0,1	0,1	0,1

Selite	TP 2022	TA 2023	TA 2024	TS 2025	TS 2026,	Muutos%
TOIMINTATUOTOT						
Myyntituotot						
Maksutuotot						
Tuet ja avustukset						
Vuokratuotot						
Muut toimintatuotot						
TOIMINTATUOTOT YHTEENSÄ						
TOIMINTAKULUT						
Henkilöstökulut						
Palkat ja palkkiot	-13 969	-15 523	-15 500	-15 500	-15 500	-0,1
Henkilösivukulut						
Eläkekulut		-3 334	-3 069	-3 069	-3 069	-7,9
Muut henkilösivukulut		-638	-648	-648	-648	1,6
Palvelujen ostot	-87 080	-108 948	-140 000	-110 000	-110 000	28,5
Aineet, tarvikkeet ja tavarat						
Avustukset						
Vuokrat						
Muut toimintakulut						
TOIMINTAKULUT YHTEENSÄ	-101 048	-128 443	-159 217	-129 217	-129 217	24,0
TOIMINTAKATE	-101 048	-128 443	-159 217	-129 217	-129 217	24,0

Strateginen päämäärä	Tavoitteet	Toimenpiteet	Mittari	Tavoitetaso
Kasvuhakuinen kunta	Tarpeita vastaava asunto-, toimitila- ja tonttitarjonta	Kaavoitus	Uudet kaavoitetut tontit	20 uutta omakotitalontonttia

	Joustavoitetaan asuntojen käyttötarkoituksen muutosprosessia	Asunto-ohjelma	Toteutus	Tehdään
		Maapoliittinen ohjelma	Toteutus	Tehdään
Hyvinvoiva kunta-lainen	Osallisuuden ja yhteisöllisyyden vahvistaminen	Otetaan kuntalaiset mukaan päätöksentekoon ja kehittämiseen	Toteutus	Tehdään
Elinvoimainen ja kansainvälistyvä yritystoiminta	Tarpeita vastaava tonttitarjonta	Kaavoitus	Kaavoitetut teollisuustontit	5 vapaata teollisuustonttia
Kestävä elinympäristö	Luonnonympäristön vaaliminen	Huomioidaan luonto- ja virkistysarvot kunnan päätöksenteossa	Toteutus kaavaprosessissa	Tehdään

Ranuanjärven ympäristön yleisosakaavan päivittäminen. Jatketaan Simojärven loppuosan yleiskaavan päivitystä ja laajennusta Piittisjärven alueella. Varmistetaan riittävä rakennuspaikka- ja tonttitarjonta sekä markkinointi. Laaditaan maapoliittinen ohjelma ja asunto-ohjelma. Strategisten maa-alueiden hankintaan varataan 200 000 euroa investointiosaan.

Tehtävä/tulosalue: Tilivelvollinen:	Elinkeinojen kehittäminen Kunnanjohtaja
Toiminnan lyhyt kuvaus/ palveluajatus:	Elinkeinojen kehittämisen toiminta-ajatuksena on synnyttää yhdessä teke-mällä laadukkaat lähipalvelut ja yrittämisen toimintaympäristöt. Tehtäväalueeseen sisältyvät kasvu- ja kansainvälistymispalvelut, yritysneuvonta, markkinointiviestintä sekä uudet kehittämishankkeet.

Perustiedot:	TP2022	TA2023	TAE2024	TS2025	TS2026
Henkilöstö					
Elinkeinopalvelut:					
Kehittämispäällikkö	1	1	1	1	1
Yritys- ja hankeasiantuntija	1	1	1	1	1
Viestintäkoordinaattori	1	1	1	1	1
Kaivoskoordinaattori		1			
Kaivospäällikkö				1	1

Selite	TP 2022	TA 2023	TAE 2024	TS 2025	TS 2026	Muu-tos%
TOIMINTATUOTOT						
Myyntituotot		25 000				
Maksutuotot						
Tuet ja avustukset	128 313	101 000	212 000	120 000	60 000	110,0
Vuokratuotot						
Muut toimintatuotot						
TOIMINTATUOTOT YHTEENSÄ	128 313	126 000	212 000	120 000	60 000	110,0
TOIMINTAKULUT						
Henkilöstökulut						
Palkat ja palkkiot	-185 179	-231 000	-178 500	-223 200	-224 200	-22,7
Henkilösivukulut						
Eläkekulut	-43 266	-51 493	-35 343	-44 194	-44 392	-31,4
Muut henkilösivukulut	-7 134	-9 757	-7 461	-9 330	-9 372	-23,5
Palvelujen ostot	-98 259	-165 453	-346 880	-231 880	-156 880	109,7
Aineet, tarvikkeet ja tavarat	-3 255	-4 000	-2 700	-2 700	-2 700	-32,5
Avustukset	-31 904	-50 000	-47 500	-47 500	-47 500	-5,0
Vuokrat	-29 623	-49 350	-23 917	-23 917	-23 917	-51,5
Muut toimintakulut	-347	-1 000	-500	-500	-500	-50,0

TOIMINTAKULUT YHTEENSÄ	-393 969	-562 053	-642 801	-583 220	-509 460	14,4
TOIMINTAKATE	-270 656	-436 053	-430 801	-463 220	-449 460	-1,2

Strateginen pää-määrä	Tavoitteet	Toimenpiteet	Mittari	Tavoitetaso
Kasvuhakuinen kunta	Yritysten ja työpaikkojen määrän kasvattaminen	Neuvontapalvelut Yrityspalveluseteli Tontti- ja toimitilamarkkinointi Työnantaja-neuvonta tilaisuudet	Uusien yritysten määrä Yritysten nettomuutos Suorat ulkomaiset investoinnit Työnantajarekisteriin liittyneet yritykset Alueelle saatu julkinen rahoitus yrityksille	> 10 yritystä/v Positiivinen > 0 kpl/v > 2 kpl/v > 500 000 €
	Ranuasta Suomen näkyvin maaseutukunta	Yritysmarkkinointi (yritykset)	Businessranua.fi käyttäjät FB tykkääjät IG seuraajat	25 000 kpl 750 kpl 370 kpl
Elinvoimainen ja kansainvälistyvä yritystoiminta	Yritysmyonteinen Ranua	Tilaisuudet Yritysvaikutusten arvioinnin uudistaminen	Osallistujamäärä (yritysten edustajat) Toimintamallin käyttöönotto	> 100 henkilöä Jatkuvassa ja aktiivisessa käytössä
	Työperäisen maahanmuuton vahvistaminen	Työperäisen maahanmuuton -hanke	Yritysten vieraskielisten työntekijöiden lkm	+ 10 %
	Matkailun edistäminen vahvuuksina luonto ja eläinpuisto	RYMY-hanke Simojoki-Simojärvi -hanke	Aktivoitujen yritysten ja maanomistajien määrä Matkailuyritysten liikevaihto Majoitusvuorokausien lukumäärä	> 20 kpl Jatketaan tilastointia Jatketaan tilastointia
Kestävä elinympäristö	Kohti kestäviä energiavalintoja	Energiatukien markkinointi Biohiili ja synteettiset polttoaineet – uuden teollisen toiminnan mahdollistajat Lapissa -hanke Biokaasutuotannon edistäminen	Alueen yritysten hankkeet (tukea saaneet)	> 3 kpl

Talousarviovuonna keskitytään vahvasti elinkeino-ohjelman 2023 - 2030 toteutukseen yhdessä sidosryhmien ja kunnan eri osastojen kanssa. Talousarviovuoden toimintaan tulee vaikuttamaan merkittävästi odotettavissa olevan Suhangon kaivoshankkeen investointipäätös, joka tullessaan tulee käynnistämään yritysten ja työvoiman rekrytointiin liittyviä toimenpiteitä. Yritysten elinvoimaisuutta edistetään panostamalla yrittäjien hyvinvointiin ja jaksamiseen. Tämä tapahtuu esim. tiedottamista lisäämällä ja järjestämällä hyvinvointia edistäviä tilaisuuksia yhdessä yrittäjäjärjestöjen kanssa. Kuntalaisille ja mökkiläisille tehdään palvelutarvekysely.

Tehtävä/tulosalue: Tilivelvollinen:	Maaseututoimi Hallintojohtaja
Toiminnan lyhyt kuvaus/palveluajatus:	Maaseutualueen elinkeinojen ja palvelujen ylläpitämisen edistäminen. Maaseutuyritysten säilyttäminen sekä suunnitelmallinen kehittäminen.

Tavoitteen kohteen määrittely	Mittari	TP2022	TA2023	TAE2024	TS2025	TS2026
Nykyisten työpaikkojen säilyttäminen	Tilojen määrä	116	109	103	103	103
Toiminnasta luopumisen alaisista tiloista 30 % jatkaa tuotantoa isännöydenvaihdoksella	Isännöydenvaihdosten määrä	0	1	0	1	1
Maatalousyrietykset investoivat tuotantorakennuksiin	Investointeja koskevien rahoitushakemusten määrä	1	1	0	1	1

Toiminnan kysyntä ja laajuustiedot	TP 2022	TA 2023	TAE2024	TS2025	TS2026
Palveluita käyttävien maatalousyrietysten lkm	116	109	103	103	103
Lypsykarjatilojen lkm	20	15	14	14	14
Lihakarjatilojen lkm	14	13	13	13	13
Lammastilojen lkm	1	1	1	1	1
Hevostilojen lkm	1	1	1	1	1
Kasvinviljelytilojen lkm	51	51	44	44	44
Porotaloustilojen lkm	27	27	29	29	29
Erikoisviljelytilojen lkm	2	1	1	1	1

Selite	TP 2022	TA 2023	TA 2024	TS 2025	TS 2026	Muutos%
TOIMINTATUOTOT						
Myyntituotot	140	4 380	0	0	0	
Maksutuotot						
Tuet ja avustukset						
Vuokratuotot						
Muut toimintatuotot						
TOIMINTATUOTOT YHTEENSÄ	140	4 380	0	0	0	
TOIMINTAKULUT						
Henkilöstökulut						
Palkat ja palkkiot						
Henkilösivukulut						
Eläkekulut						
Muut henkilösivukulut						
Palvelujen ostot	-38 507	-56 597	-52 315	-53 000	-53 000	-7,6
Aineet, tarvikkeet ja tavarat						
Avustukset	-40 359	-66 000	-66 000	-66 000	-66 000	0,0
Vuokrat	-10 667	-8 760	-9 000	-9 000	-9 000	2,7
Muut toimintakulut	-18 843	-17 000	-17 000	-17 000	-17 000	0,0
TOIMINTAKULUT YHTEENSÄ	-108 386	-148 357	-144 315	-145 000	-145 000	-2,7
TOIMINTAKATE	-108 246	-143 977	-144 315	-145 000	-145 000	2,3

Strateginen päämäärä	Tavoitteet	Toimenpiteet	Mittari	Tavoitetaso
Kasvuhakuinen kunta	Yritysten ja työpaikkojen määrän kasvattaminen	Perusmaatalouden tukeminen	Kalkitusavustus Viljelijäpalkinto Eläinlääk.subventio	20 000 euroa/vuosi 2 000 euroa/vuosi 24 000 euroa/vuosi

			Maksullinen lomitus	20 000 euroa/vuosi
Hyvinvoiva kuntalainen	Osallisuuden ja yhteisöllisyyden vahvistaminen	Kunnan ja tuottajien välinen tiivis yhteistyö	Yhteistapaamiset	2 krt/vuosi
Elinvoimainen ja kansainvälistyvä yritystoiminta	Yritysmuotoinen Ranua	Hankkeissa mukana oleminen	Hankkeet	min. 1 hanke/vuosi
Kestävä elinympäristö	Kohti kestäviä energiavalintoja	Energiatehokkuuteen tähtäävät hankkeet	Hankkeet	min. 1 hanke/vuosi

Peräpohjolan Leader ry:n toiminnassa mukana oleminen edistää maaseutualueiden elinvoimaisuutta sekä yritysten ja yhteisöjen kehittämistä. Ranuan kunta on sitoutunut Peräpohjolan Leader ry:n toiminnan kuntarahaosuuteen (17 000 euroa/v. 2024) ohjelmakaudelle 2023-2027.

Ranuan kunta sitoutuu perusmaatalouden kehittämiseen ja tukemiseen kalkitusavustuksella, Vuoden viljelijä -palkinnolla, maksullisella lomituksella ja eläinlääkärisubventiolla sekä kehittämishankkeisiin osallistumalla.

Yhteenvedo keskeisimmistä toiminnallisista tavoitteista	Mittari	TP2022	TA2023	TAE2024	TS2025	TS2026
Tasapainoinen ja kestävä talous	Tuloveroprosentti	19,75	7,11	7,10	7,10	7,10
	Kiinteistöveroprosentit:					
	- vakinainen asuminen	0,50	0,50	0,50	0,50	0,50
	- yleinen	1,00	1,10	1,10	1,10	1,10
	- muut as.rakennukset	1,15	1,15	1,15	1,15	1,15
	- voimalaitokset			3,10	3,10	3,10
- maapohja			1,30	1,30	1,30	
	Vuosikate €/asukas	86	305	-4	-4	52
	Lainamäärä €/asukas	1 687	3 184	3 957	3 885	3 576
Hyvinvoiva henkilöstö	Sairauspoissaolot pv/hlö	18,3	< 17	< 17	< 17	< 17
	Eläköityminen vasta vanhuuseläkeiässä, Varhemaksut, €	97 %	97 %	97 %	97 %	97 %
	Kehit,keskustelut käyty %	Ei kasvua	Ei kasvua	Ei kasvua	Ei kasvua	Ei kasvua
	Työhyvinvointikysely	100	100	100	100	100
		Tehty	Tehdään	Tehdään	Tehdään	Tehdään
Asukasmäärän vakiinnuttaminen	Asukasmäärä	3670	3700	3700	3700	3700
Uusien työpaikkojen luomisen ja työttömyyden vähentäminen	Uudet yritykset/vuosi	14	> 10	> 10	> 15	>15
	Toimivat yritykset	305	> 310	> 320	> 330	> 340
Maaseutualueen asuttaminen ja maataloustuotannon jatkuvuus	Aktiivitulojen määrä	116	109	103	103	103
	Isännöydvaihdokset, kpl	0	1	0	1	1

Kunnanhallitus yhteensä:

Selite	TP 2022	TA 2023	TAE 2024	TS 2025	TS 2026	Muutos%
TOIMINTATUOTOT						
Myyntituotot	839 741	788 886	721 568	721 568	721 568	-8,5
Maksutuotot	175					
Tuet ja avustukset	205 485	101 000	212 000	120 000	60 000	210,0
Vuokratuotot						
Muut toimintatuotot	8 144					
TOIMINTATUOTOT YHTEENSÄ	1 053 546	788 886	933 568	841 568	781 568	18,3
TOIMINTAKULUT						
Henkilöstökulut	-729 835	-692 157	-686 999	-745 476	-749 774	-0,4
Palkat ja palkkiot		-553 023	- 555 200	-602 400	-605 900	
Henkilösivukulut		- 139 134	- 131 799	.143 076	- 143 874	
Eläkekulut		-116 641	-109 930	-119 275	-119 968	-5,8
Muut henkilösivukulut		-22 493	-21 870	-23 901	-23 905	-2,8
Palvelujen ostot	-1 025 380	-1 069 020	-1 332 111	-1 188 796	-1 112 796	24,6
Aineet, tarvikkeet ja tavarat	-22 168	-12 600	-12 900	-13 100	-12 900	2,4
Avustukset	-86 643	-271 000	-253 500	-253 500	-253 500	-7,4
	-154 069	-155 750	-194 000	-172 661	-172 661	24,6
Vuokrat						
Muut toimintakulut	-39 208	-30 200	-32 500	-32 500	-32 500	7,6
TOIMINTAKULUT YHTEENSÄ	-2 057 304	-2 230 727	-2 512 171	-2 406 033	-2 334 131	12,6
TOIMINTAKATE	-1 003 758	-1 441 841	- 1 578 603	-1 564 465	-1 552 563	9,5

Toimielin: Osasto Tehtävä/tulosalue: Tilivelvollinen:	Hyvinvointilautakunta Sivistystoimi Sivistystoimen hallinto ja ruokapalvelu Sivistystoimenjohtaja ja ruokapalvelun osalta ruokapalvelupäällikkö
Toiminnan lyhyt kuvaus/palveluajatus:	Sivistystoimi tarjoaa kuntalaisille mahdollisuudet elinikäiseen oppimiseen sekä monipuoliseen vapaa-ajan harrastamiseen. Sivistyspalvelut tuotetaan yhteistyössä eri tahojen kanssa.

Tavoitteen kohteen määrittely	Mittari	TP2022	TA2023	TAE2023	TS2024	TS2025
Ravitsemispalvelut:	Ateriasuoritteet	186 125	172 550	185 000	185 000	185 000
	€/suorite	2,53	2,53	2,53	2,53	2,53
Koulut:	Arviointiasteikko (1-5):	Kyselyä ei suoritettu				
Ateriapalvelun laatuksely	Ruoan riittävyys		>4	>4	>4	>4
	Ruoan maku		>3	>3	>3	>3
	Ulkonäkö		>3	>3	>3	>3
	Lämpötila		>4	>4	>4	>4
	Ruokailutilanteen sujuvuus		>3	>3	>3	>3
	Henkilökunnan palvelualltius		>3	>3	>3	>3

Perustiedot:	TP2022	TA2023	TAE2024	TS2025	TS2026
Henkilöstö					
Sivistystoimenjohtaja	0,9	0,9	0,9	0,9	0,9
Toimistos sihteeri	0,5	0,85	0,85	0,85	0,85
Ruokapalvelupäällikkö	1	1	1	1	1
Ruokapalvelutyöntekijä	4	4	4	4	4

Selite	TP 2022	TA 2023	TAE 2024	TS 2025	TS 2026	Muutos%
TOIMINTATUOTOT						
Myyntituotot	469 541	463 668	517 255	517 255	517 255	11,6
Maksutuotot						
Tuet ja avustukset	105					
Vuokratuotot	97					
Muut toimintatuotot						
TOIMINTATUOTOT YHTEENSÄ	469 742	463 668	517 255	517 255	517 255	11,6
TOIMINTAKULUT						
Henkilöstökulut	-300 190	-338 241	-358 087	-359 089	-360 607	5,8
Palvelujen ostot	-57 289	-60 352	-85 445	-85 445	-85 445	41,6
Aineet, tarvikkeet ja tavarat	-154 153	-178 650	-179 500	-179 500	-179 500	0,5
Avustukset						
Vuokrat	-102 252	-39 918	-41 810	-41 810	-41 810	4,7
Muut toimintakulut	-316		-1 900	-1 900	-1 900	
TOIMINTAKULUT YHTEENSÄ	-614 2014	-617 161	-666 742	-667 744	-669 262	8,0
TOIMINTAKATE	-144 459	-153 493	-149 487	-150 489	-152 007	-2,6

Strateginen pää-määrä	Tavoitteet	Toimenpiteet	Mittari	Tavoitetaso
Kasvuhakuinen kunta	Ranuasta Suomen näkyvin maaseutukunta	Tehdään vaikuttavaa viestintää ja markkinointia sekä päivitetään nettisivut	Aktiivisuus somekanavilla ja kävijämäärät nettisivuilla asteikolla 1-5	3
Hyvinvoiva kuntalainen	Kouluruokailu on osa terveyttä ja oppimista edistävää lasten ja nuorten kasvuympäristöä	Noudatetaan kouluruoka- ja ravitsemussuosituksia	Ateriapalvelun laatuksely asteikolla 1-5	3
Elinvoimainen ja kansainvälistyvä yritystoiminta	Yritysmönteinen Ranua	Paikallisten yritysten hyödyntäminen ruokapalveluissa	Yhteistyökumppaneiden määrä	4
Kestävä elinympäristö	Hankinnoissa tulee käyttää kriteereitä, jotka edistävät kestävästä ruokahuollosta ja ekologista kestävyttä	Hankinnoissa ja tarjouspyynnöissä käytetään hankintakriteeristöä.	Kotimaisuusaste	80 %

Kouluruokailu on keskeinen osa ruokakasvatusta ja koulu yhteisön hyvinvoinnin edistämistä varhaiskasvatuksessa ja kouluissa. Ruokapalvelujen toimintaa ohjaa ravitsemus- ja kouluruokasuositukset.

Elintarvikehankinnoissa pyritään korkeaan kotimaisuusasteeseen talouden suunnittelulla ja hankintayhteistyöllä. Tulevalla talousarviodella ruokapalvelu siirtyy uuden hankintasopimuksen piiriin elintarvikkeiden osalta.

Keittiön tuotannonohjausjärjestelmä päivitetään paremmin keittiön tarpeisiin soveltuvaksi.

Yhteistyöalustan (tekoälypohjainen) hankkiminen mahdollistamaan sivistystoimen toimintakulttuurin osallistava uudistaminen varhaiskasvatuksesta lukioon yhdessä henkilökunnan, lasten ja nuorten sekä huoltajien ja kumppanuusverkoston jäsenten kanssa.

Tehtävä/tulosalue: Tilivelvollinen:	Varhaiskasvatus Varhaiskasvatusjohtaja
Toiminnan lyhyt kuvaus/palveluajatus:	Päiväkodin, perhepäivähoidon, ryhmäperhepäivähoidon, esiopetuksen, varhaiskasvatuksen erityisopetuksen ja avoimen varhaiskasvatuksen yksiköt tuottavat monipuolisia ja laadukkaita, kuntalaisten tarpeisiin vastaavia palveluita. Palvelut tuotetaan varhaiskasvatus-, esiopetus-, lastensuojelu- ja sosiaalihuoltolakien mukaisesti.

Tavoitteen kohteen määrittely	Mittari	TP 2022	TA 2023	TAE 2024	TS 2025	TS 2026
Päivähoito	Päiväkoti €/hvp	91,91	43,66	40,72	50,72	50,72
Lasten sijoitukset järjestetään mahdollisimman tarkoituksenmukaisesti	Perhep.hoito €/hvp	104,43	45,73	49,14	44,58	44,58
	Ryhmäperhepäivähoito €/hvp	96,40	54,29	90,28	-	-
Päivähoito ja esiopetus järjestetään asiakaskeskeisesti ja joustavasti	Esiopetus €/hvp	4 826	7 250	10 353	14 791	14 791
	Esiopetuksen täydentävä vaka 20%, €/hvp		12,88	30,52	32,88	32,88
	Paikan odotusaika pv	< 14	< 14	< 14	< 14	< 14
Asiakastytyväisyys	Hoitomuoto toteutuu ensisijaisesti vanhempien toiveen mukaan %	95	95	95	95	95
	Päivähoitojärjestelmä kokonaisuutena tyydyttävä/erinomainen (asteikko 1-5, arviointi 01/2019)	Hyvä 4	Hyvä 4	Hyvä 4	Hyvä 4	Hyvä 4

Toiminnan kysyntä ja laajuustiedot	TP 2022	TA 2023	TAE 2024	TS 2025	TS 2026
0-6 vuotiaiden lkm	168	155	182	179	183
Päivähoitopaikkaa tarvitsevien lkm	151	134	149	140	140
- Päiväkoti (uusi + Kanervikko)		55	90+21	90+21	90+21
- perhepäiväkoti		8	8	8	8
- ryhmäperhepäiväkoti		30	30	-	-
Esiopetuksessa/varhaiskasvatuksessa Kanervikon päiväkoti	36	Kevät -23 37/25 Syksy -23 28/25	Kevät -24 41/30 Syksy -24 31/25	Kevät -25 31/25 Syksy -25 22/20	Kevät -26 22/20 Syksy -26 30/25

Perustiedot:	TP2022	TA2023	TAE2024	TS2025	TS2026
Henkilöstö					
Lasten ja nuorten huolto					
Varhaiskasvatus					
Varhaiskasvatuksen johtaja	1	1	1	1	1
Varhaiskasvatuksen lähiesimies	0,8				

Päiväkodin johtaja			0,5	0,5	0,5
Varhaiskasvatuksen erityisopettaja	1	1	1	1	1
Varhaiskasvatuksen opettaja	6	6	7,5	7,5	7,5
Määräaikainen opettaja	1		0,5		
Varhaiskasvatuksen sosionomi			2	3	3
Varhaiskasvatuksen lastenhoitaja	10	10	12	14	14
Vaka lastenhoitajat määräaikaiset			0,5		
Perhepäivähoitaja	9	7	7	4	2
Päiväkotiapulainen määräaikainen		0,5	0,5		
Varhaiskasvatuksen avustaja	1	1	1	1	1
Määräaikainen avustaja			3		
Toimistosihteerit	0,2	0,2	0,2	0,2	0,2

Selite	TP 2022	TA 2023	TAE 2024	TS 2025	TS 2026	Muutos%
TOIMINTATUOTOT						
Myyntituotot	51 654	45 000	32 725	19 500	19 500	-27,3
Maksutuotot	92 822	64 000	87 800	70 000	70 000	37,2
Tuet ja avustukset	120 201	35 300				
Vuokratuotot						
Muut toimintatuotot	580					
TOIMINTATUOTOT YHTEENSÄ	265 267	144 300	120 525	89 500	89 500	-16,5
TOIMINTAKULUT						
Henkilöstökulut	-1 335 399	-1 329 349	-1 542 445	-1 468 056	-1 467 436	16,0
Palvelujen ostot	-341 742	-291 101	-346 522	-334 425	-333 275	19,0
Aineet, tarvikkeet ja tavarat	-28 704	-18 450	-7 950	-6 200	-6 200	-56,9
Avustukset						
Vuokrat	-232 489	-227 844	-293 170	-304 020	-304 020	28,7
Muut toimintakulut	-4 152	-700	-600	-500	-500	-14,3
TOIMINTAKULUT YHTEENSÄ	-1 942 487	-1 867 444	-2 190 690	-2 173 201	-2 171 281	17,3
TOIMINTAKATE	-1 677 230	-1 669 144	-2 070 165	-2 083 701	-2 081 781	24,0

Strateginen päämäärä	Tavoitteet	Toimenpiteet	Mittari	Tavoitetaso
Kasvuhakuinen kunta	Ranuasta Suomen näkyvin maaseutukunta	Uudet tilat Monipuoliset toimintaympäristöt	Riittävä henkilöstö, koulutus	Hyvinvoivat lapset ja perheet
Hyvinvoiva kuntalainen	Hyvinvoiva lapsi ja henkilöstö	Asiakastyytyväisyyskysely Työhyvinvointikysely henkilökunnalle Lasten mielipidekysely Ryhmäkoot maltilliset	Asteikko 0-5 Asteikko 0-5 Huono/hyvä käyttöaste Riittävä henkilöstö	4 4 Hyvä >90 Mitoituksen ja aukioloaikojen mukaiset ryhmät

		Huomioidaan lapsen yksilölliset tarpeet		
Elinvoimainen ja kansainvälistyvä yritystoiminta	Yritysmönteinen Ranua	Riittävä ja ammattitaitoinen henkilöstö	Koulutus	Kelpoisuusehdot täyttävä henkilökunta
Kestävä elinympäristö	Ranuan kyläkeskuksen ja kylien kehittäminen	Luonto ja liikunta vahvana oppimisolustana Vahvistetaan yhdessä tekemisen toimintatapoja	Varhaiskasvatussuunnitelma	Luonto ja liikunta vahvasti esillä arjessa Lapset innostuvat liikkumaan ja tutki- maan ympäristöä Perheiden kokonaisvaltainen hyvinvointi

Varhaiskasvatus muuttaa uusiin tiloihin keväällä 2024.

Esiopetus siirtyy Kerkästä Kanervikon kiinteistöön elokuussa 2024.

Toimintakulttuuria vahvistetaan yhtenäisemmäksi.

Kunnan varhaiskasvatussuunnitelma päivitetään toimintakulttuurin ja uuden päiväkodin toimintaa vastaavaksi.

Tarjotaan henkilökunnalle mahdollisuus täydennyskoulutuksiin ja omien vahvuuksien hyödyntämiseen.

Varhaiskasvatuksen erityisopettajan rekrytointiin käytetään sitouttamislisää.

Uudet toimet päiväkodin johtajan ja varhaiskasvatuksen opettajan yhteisvirka (50/50) sekä kaksi resurssilastenhoitajaa.

Määräaikaista henkilöstöä käytetään tarvittava määrä kevään siirtymävaiheeseen (vanhat tilat -> uudet tilat).

Varhaiskasvatuksen määräaikaisilla avustajilla vastataan varhaiskasvatuksessa tuen tarpeessa olevien lasten riittävään tuen saantiin.

Sijaispooli: resurssilastenhoitajan toimet (2kpl) 1.1.2024 alkaen vakinaistetaan. Yksi on ollut määräaikaisena v. 2023.

Tehtävä/tulosalue: Tilivelvollinen:	Perusopetus Sivistystoimenjohtaja sekä koulujen rehtorit/ koulunjohtajat yksiköidensä osalta
Toiminnan lyhyt kuvaus/ palveluajatus:	Osaavan ja ammattitaitoisen henkilökunnan toteuttama yhtenäinen, oppilaita osallistava opinpolku tarjoaa ranualaisille lapsille ja nuorille laadukkaat oppimismahdollisuudet sekä jatko-opintokelpoisuuden.

Tavoitteen kohteen määrittely	Mittari	TP2022	TA2023	TAE2024	TS2025	TS2026
Laadukkaan perusopetuksen järjestäminen	Oppilaista sijoittuu jatko-opintoihin, %	100	>100	>100	>100	>100
	Oppilaita sijoittuu oman kunnan lukioon, %	22	>27	>27	>27	>27
Henkilöstön ammattitaito	Pätevien opettajien osuus	90,4	>91	>91	>91	>91
Opetus järjestetään taloudellisesti	Euroa/oppilas	11 867	14 120	14 418	15 719	18 282
- Kirkonkylä	€/oppilas	12 016	16 682	14 925	16 386	18 843
- Kuha	€/oppilas	11 087	10 912	11 153	11 944	12 184
- Yläaste	€/oppilas	12 498	14 022	14 894	18 208	19 791

Toiminnan kysyntä ja laajuustiedot	TP2022	TA2023	TAE2024	TS2025	TS2026
<u>Oppilaita yhteensä 20.9.</u>	503	489	484	438	406
Esioppilaat	34	36	31	22	30
1-6 vuosiluokat	300	278	262	241	215
7-9 vuosiluokat	164	175	191	175	161
Valmistava opetus	5				

Perustiedot:	TP2022	TA2023	TAE2024	TS2025	TS2026
<u>Henkilöstö 20.9.</u>					
Johtava rehtori	2	2	2	1	1
Apulaisrehtori				1	1
Luokanopettaja	19	19	17	17	17
Erytysluokanopettaja	3	3	3	3	3
Erytysopettaja	4	4	5	5	5
Lehtori	9	12	13	13	13
Päätoiminen tuntiopettaja	3	1	1	1	1
Sivutoiminen tuntiopettaja		1			
Koulukuraattori	0,95				
Koulunkäynnin ohjaajat					
- vakinaiset	15	18	18	18	18
- määräaikaiset	5	3	3	3	3
- laskutus toiseen kuntaan		2	1	1	1
Toimistosihteerit	0,6	0,6	0,6	0,6	0,6
Opinto-ohjaaja	0,65	0,65	0,65	0,65	0,65

Toimitilat					
Kirkonkylän koulu	1800	3100	3100	3100	3100
Kuhan koulu	1075	1075	1075	1075	1075
Yläaste	1500	1500	2000	3500	3500
Yläasteen työpaja	850	850	-	-	

Selite	TP 2022	TA 2023	TAE 2024	TS 2025	TS 2026	Muu- tos%
TOIMINTATUOTOT						
Myyntituotot	196 876	72 000	172 000	152 000	152 000	138
Maksutuotot	10 469	6 000	7 000	7 000	7 000	16,6
Tuet ja avustukset	27 832					
Vuokratuotot						
Muut toimintatuotot	3 294					
TOIMINTATUOTOT YHTEENSÄ	283 471	78 000	179 000	159 000	159 000	129,5
TOIMINTAKULUT						
Henkilöstökulut	-3 347 933	-3 531 304	-3 757 080	-3 768 729	-3 758 038	6,4
Palvelujen ostot	-1 172 382	-1 199 082	-1 337 027	-1 337 027	-1 337 027	11
Aineet, tarvikkeet ja tavarat	-181 135	-193 650	-191 500	-191 600	-191 600	-1,1
Avustukset						
Vuokrat	-1 420 022	-1 550 765	-1 430 905	-1 752 380	-1 752 380	-7,7
Muut toimintakulut	-3 080					
TOIMINTAKULUT YHTEENSÄ	-6 124 552	-6 474 801	-6 710 512	-7 043 736	-7 033 045	3,6
TOIMINTAKATE	-5 886 082	-6 342 801	-6 531 512	-6 884 736	-6 874 045	2,1

Strateginen pää- määrä	Tavoitteet	Toimenpiteet	Mittari	Tavoitetaso
Kasvuhakuinen kunta	Ranuasta Suomen näkyvin maaseutukunta	Nykyaikaiset opetustilat ja laadukas perusopetus	Uusi yläkoulu-lukio -rakennus	Valmis loppuvuodesta 2024
Hyvinvoiva kuntalainen	Hyvinvoiva henkilöstö	Työhyvinvointikysely Lapsiystävällinen kunta -tavoitteet Yksilön tarpeisiin vastaaminen – Pedagoginen ja oppilashuollollinen tuki	Asteikko 0-5 Tavoitteiden toteutumisesta kysely Kouluterveyskysely, koulun hyvinvointi profiili, muut kyselyt	3 Asetetut tavoitteet toteutettu Oppilas, huoltaja ja opettaja kokevat, että oppilasta tuetaan hänen tarpeitaan vastaavalla tasolla
Elinvoimainen ja kansainvälistyvä yritystoiminta	Yritysmyonteinen Ranua	Osaava ja ammattitaitoinen henkilöstö Yhteistyö paikallisten yritysten kanssa 9. luokkien yrityskylä oppimiskokonaisuus	Pätevän henkilöstön osuus Täydennyskoulutuksiin osallistuminen Työelämään tutustuminen (tet), yritysvierailut, yrittäjävierailut kouluilla	90 % 3 pvä/hlö 8. luokat 1 viikko 9. luokat 1 viikko Jopo > 2 viikkoa Vierailuja > 2 100 %

Kestävä elinympäristö	Ranuan kyläkeskuksen ja kylien kehittäminen	Aapiskujan koulualueen kehittäminen – toiminnallisuus ja turvallisuus	Oppilaiden tyytyväisyys koulualueeseen (asteikko 1-5) Tapaturmien määrän laskeminen	Tavoite 3
------------------------------	---	---	--	-----------

Määrätietoinen eteneminen yhtenäiskoulua kohti. Oppilaiden, henkilöstön ja kaikkien sidosryhmien osallistaminen.

Koulukampusalueen kehittäminen viihtyisäksi ja houkuttelevaksi kokonaisuudeksi. Kampuksen yhteinen ilme.

Opetuksen resursseista huolehtiminen.

Oppilaiden tuen tarpeen tiedostaminen ja lisääntyneeseen tuen tarpeeseen vastaaminen erilaisin pedagogisin ratkaisuin.

Kuljetuskustannuksiin varaudutaan budjetissa.

Tehtävä/tulosalue: Tilivelvollinen:	Lukio- ja ammatillinen koulutus Lukion rehtori
Toiminnan lyhyt kuvaus/palveluajatus:	Monipuolinen ja korkeatasoinen toisen asteen koulutus opiskelijan kotipaikkakunnalla antaa laaja-alaisen yleissivistävän pohjakoulutuksen nuorten jatko-opintoihin ja luo valmiuksia työelämään ja yrittämistä varten. Luontoa ja yrittäjyyttä korostetaan tarjoamalla paikallisia opintojaksoja liittyen luontoyrittäjyyteen.

Tavoitteen kohteen määrittely	Mittari	TP2022	TA2023	TAE2024	TS2025	TS2026
Laadukas opetus	Keskeyttäneiden osuus, %	3,6	3,2	< 4	< 4	< 4
	Ylioppilaskirjoitukset -arvosanojen keskiarvo	keski-tasoa	keski-tasoa	keski-tasoa	keski-tasoa	keski-tasoa
Henkilöstön ammattitaito	Pätevien opettajien osuus, %	100	100	100	100	100
Opetus järjestetään taloudellisesti - lukion kustannukset	Euroa/oppilas	13 288	15 368	17 381	15 133	15 050

Toiminnan kysyntä ja laajuustiedot	TP2022	TA2023	TAE2024	TS2025	TS2026
<u>Oppilaat 20.9.</u>					
Lukio	60	61	55	60	60
Etälukio/aineopiskelijat					
Kaksois/kolmoistutkinto					
Opetustunnit:	6080	6465	6655	6845	6845

Perustiedot:	TP2022	TA2023	TAE2024	TS2025	TS2026
<u>Henkilöstö</u>					
Rehtori	1	1	1	1	1
Lehtori	7	7	7	7	7
Koulukuraattori	0,10				
Toimistosihteerit	0,30	0,35	0,35	0,35	0,35
Opinto-ohjaaja		0,35	0,35	0,35	0,35
<u>Toimitilat</u>					
Lukio	500	500	500	500	600

Selite	TP 2022	TA 2023	TAE 2024	TS 2025	TS 2026	Muu-tos%
TOIMINTATUOTOT						
Myyntituotot						
Maksutuotot	3 802	4 600	2 600	2 600	2 600	-43,5
Tuet ja avustukset	22 969	28 000	16 000	16 000	16 000	-42,9

Vuokratuotot	314					
Muut toimintatuotot						
TOIMINTATUOTOT YHTEENSÄ	27 085	32 600	18 600	18 600	18 600	-42,9
TOIMINTAKULUT						
Henkilöstökulut	-533 518	-606 006	-573 219	-573 219	-573 219	-5,4
Palvelujen ostot	-116 295	-144 323	-148 063	-146 563	-148 063	2,6
Aineet, tarvikkeet ja tavarat	-36 759	-72 100	-39 425	-39 425	-32 925	-45,3
Avustukset						
Vuokrat	-137 565	-147 640	-213 851	-167 404	-167 404	44,8
Muut toimintakulut	-1					
TOIMINTAKULUT YHTEENSÄ	-824 138	-970 069	-974 558	-926 611	-921 611	0,5
TOIMINTAKATE	-797 053	-937 469	-955 958	-908 011	-903 011	2,0

Strateginen pää-määrä	Tavoitteet	Toimenpiteet	Mittari	Tavoitetaso
Kasvuhakuinen kunta	Ranuasta Suomen näkyvin maaseutukunta	Luontoyrittäjyys – markkinointi	Markkinointitilaisuuksien määrä	5 tilaisuutta
	Ammattikoulu konsepti Ranuulle	Työryhmän selvitys	Artikkeleiden määrä Toteutus	5 kpl Tehdään
Hyvinvoiva kuntalainen	Hyvinvoiva henkilöstö	Toimintaa kehitetään henkilöstön osaaminen ja jaksaminen edellä.		
		Työhyvinvointikysely	Asteikko 0-5	3
Elinvoimainen ja kansainvälistyvä yritystoiminta	Yritysmyönteinen Ranua	Luontoyrittäjyys -erikoistumisen kautta 2. asteen opiskelijoiden yrittäjätietämystä lisätään	Yrittäjyys -opintojaksojen valinnat	10% opiskelijoista valitsee yrittäjyys opintojaksoja lukuvuonna 2024 –2025 (kun tarjonta koskee koko lukiota)
Kestävä elinympäristö	Ranuan kyläkeskuksen ja kylien kehittäminen	Kestävät luontoarvot näkyvät luonto –erikoistumisen kautta oppilaitoksella ja kuntakuvassa	Luonto –opintojaksojen valinnat	10 % opiskelijoista valitsee luonto opintojaksoja lukuvuonna 2024-2025 (kun tarjonta koskee koko lukiota)

Lukion vetovoimaa oppilaitoksena kehitetään paikallisesti ja valtakunnallisesti luontoyrittäjyys -erikoistumisen kautta. Kuntamarkkinoinnissa huomioidaan lukion erikoistumisen markkinointi.

Lukioon hankittiin luontoyrittäjyyteen erikoistumisen tarvitsemat varusteet ja välineet 36.000 eurolla vuonna 2023. Välineet otetaan käyttöön tulevilla vuoden 2024 luontoyrittäjyyden opintojaksoilla.

Luontoyrittäjyyden uudet opintojaksot tarvitsevat lisäresurssia n. 15 000 euroa palkkoihin ja muihin opintojaksojen henkilöstökuluihin vuonna 2024. Tavoitteena on toteuttaa 5 uutta opintojaksoa sekä aloittaa yrittäjyyskasvatuksen opinnot yhdessä Posion lukion kanssa. Posion kanssa toteutettavan yhteistyön kustannukset katetaan Mauri I ja Mauri II-hankkeiden varoista. Kumpikin hanke päättyy vuonna 2024.

Oman kunnan nuorten hakeutuminen Ranuan lukioon vakiintuu 45 %:iin ikäluokasta. Kaksoistutkinto on käytössä Ranuan lukiolla ja yhteistyöoppilaitoksella kevästä 2024 alkaen.

Tehtävä/tulosalue: Tilivelvollinen:	Kansalaisopisto Kansalaisopiston rehtori
Toiminnan lyhyt kuvaus/palveluajatus:	Kansalaisopisto tarjoaa ranualaisille elinikäisen oppimisfoorumin harrastus- ja opiskelutarjonnallaan. Opisto on vahva kulttuurinen toimija, joka edistää toiminta-alueensa asukkaiden terveyttä ja hyvinvointia.

Tavoitteen kohteen määrittely	Mittari	TP2022	TA2023	TAE2024	TS2025	TS2026
Kansalaisopiston koulutus/Elämäntaitainen oppiminen	Opetusryhmien määrä	161	170	160	160	160
	kaikkiaan sivukyllillä	5	8	5	5	5
Opetuksen tuloksellisuus	Opetustuntien määrä	3 196	3 800	3 200	3 200	3 200
	Opiskelijoiden määrä	679	820	730	730	730
	naisia	475	520	440	440	440
	miehiä	204	300	290	290	290
Kesälukio	Valtionapuun oikeuttavat tunnit	3 277	3 300	3 300	3 300	3 300
	Pidettyjen valtionosuus tuntien lukumäärä	3 193	3 500	3 500	3 500	3 500
Musiikkiopisto, opiskelijapaikat, myönnetyt stipendit	Opetustunnin hinta euroa	83	78	85	85	85
	Brutto		68	73	73	73
	Netto					
Kansalaisopiston opiskelijamäärä	Opiskelijamäärä			12	15	20
	Stipendit/max. 1500	18 000	18 000	14 000	14 000	14 000
	Ostetut opiskelijapaikat €					

Toiminnan kysyntä ja laajuustiedot	TP2022	TA2023	TAE2024	TS2025	TS2026
Kansalaisopiston opiskelijoita 7-70 vuotiaista kuntalaisista					
- oppivelvollisuusikä	28 %	29 %	30 %	30 %	30 %
- työkäiset	25 %	25 %	27 %	27 %	27 %
- työttömät	3 %	5 %	3 %	3 %	3 %
- eläkeläiset (yli 65 v.)	35 %	35 %	35 %	35 %	35 %
- muut kotiäiti/isä, alle kouluikäinen yms.	9 %	6 %	5 %	5 %	5 %

Perustiedot:	TP2022	TA2023	TAE2024	TS2025	TS2026
<u>Henkilöstö</u>					
Kansalaisopiston rehtori	0,10	0,10	0,10	0,10	0,10
Suunnittelu opettaja	0,25	0,25	0,25	0,25	0,25
Musiikinopettaja	1	1	1	1	1
Pt. tuntiopettaja	1	1	1	1	1
St. tuntiopettaja	40	40	40	40	40
Toimistosihtööri	0,6	0,6	0,6	0,6	0,6
<u>Toimitilat</u>					
Toivolan koulu	546	546	546	546	546
Monkkari 2.0/hallintotilat	25	25	25	25	25
Sivistysjohtaja/rehtori toimisto		18	18	18	18

Selite	TP 2022	TA 2023	TAE 2024	TS 2025	TS 2026	Muutos%
TOIMINTATUOTOT						
Myyntituotot	1 520					
Maksutuotot	25 877	40 250	35 150	35 150	35 150	-12,7
Tuet ja avustukset	2 750	5 000	5 100	5 100	5 100	2,0
Vuokratuotot	18 292	150	7 200			
Muut toimintatuotot						
TOIMINTATUOTOT YHTEENSÄ	48 439	45 400	47 450	40 250	40 250	4,5
TOIMINTAKULUT						
Henkilöstökulut	-180 143	-180 334	-194 091	-199 248	-199 248	7,6
Palvelujen ostot	-53 213	-86 469	-71 048	-71 048	-71 048	-18,0
Aineet, tarvikkeet ja tavarat	-10 639	-4 750	-3 950	-3 950	-3 950	16,8
Avustukset	-14 000	0	0	0	0	
Vuokrat	-67 511	-77 682	-81 543	-81 543	-81 543	5,0
Muut toimintakulut	-1 321	-400	0	0	0	
TOIMINTAKULUT YHTEENSÄ	-326 827	-349 635	-350 632	-355 789	-355 789	0,3
TOIMINTAKATE	-278 388	-304 235	-303 182	-315 539	-315 539	-0,4

Strateginen pää-määrä	Tavoitteet	Toimenpiteet	Mittari	Tavoitetaso
Kasvuhakuinen kunta	Ranuasta Suomen näkyvin maaseutu-kunta	Runsas kurssitar-jonta Oulu2026-kulttuuripääkaupunki jä-sen Kesälukio	Kurssien määrät Opiskelijamäärä	160 12
Hyvinvoiva kuntalainen	Hyvinvoivat ja aktii-viset kuntalaiset	Osallisuuden ja yhteisöllisyyden parantaminen Juuret Ranualla -luentosarja	Toivolan käyttö-aste Osallistujat	80 %
Elinvoimainen ja kansainvälistyvä yritystoiminta	Yritysmönteinen Ranua	Järjestetään kou-lutusta liiketoimin-nan digitalisaa-tiosta ja verkko-kaupasta	Toteutuneet koulu-tukset	Koulutukset toteu-tuvat
Kestävä elinym-päristö	Ranuan kyläkes-kuksen ja kylien kehittäminen	Parannetaan kylä-keskuksen ja ky-lien siisteyttä sekä yleisilmettä yh-dessä kuntalaisten ja sidosryhmien kanssa	Toteutuneet kurs-sit	Kyläilme kohentu-nut

Ranuan kansalaisopiston tehtävä on tarjota alueensa asukkaille monipuolista yleissivistävää ja ammatillista lisäkoulutusta sekä vireää harrastetoimintaa ja maksupalvelukoulutusta. Opiston toiminta on hyvinvointia ja elinvoimaa tuottavaa toimintaa. Kansalaisopiston toiminta täyttää vuonna 2025 60-vuotta. Lukuvuonna 2024-2025 käynnistetään Juuret Ranualla-luentosarja.

Oulu2026-kulttuuripääkaupunki toteutusalue koostuu Oulun lisäksi 39 kaupungista ja kunnasta ja Ranua on mukana toiminnassa ja toteuttaa osaltaan kulttuuri-ilmastonmuutosta.

Kesälukio-toiminta käynnistetään talousarviovuonna. Mallinnus ja käytänteet kesälukioseuran kanssa yhteistyössä sekä toisten toimijoiden kokemuksista ammentaen. Tavoitteena kasvattaa opiskelijamääriä Ranuan lukiossa.

Lapin musiikki- ja tanssiopiston kanssa on sovittu ostopalvelusopimus opiskelijapaikoista. Vuoden 2024 arvio on 14 000 €.

Tehtävä/tulosalue: Tilivelvollinen:	Kirjasto Kirjastotoimenjohtaja
Toiminnan lyhyt kuvaus/palveluajatus:	Kirjastotoimi edistää kuntalaisten yhtäläisiä mahdollisuuksia sivistykseen, kirjallisuuden ja taiteen harrastukseen, jatkuvaan tietojen, taitojen ja kansalaisvalmiuksien kehittämiseen, kansainvälistymiseen ja elinikäiseen oppimiseen. Toiminnallaan kirjasto tukee ihmisten hyvinvointia ja yhteisöllisyyttä. Kirjasto edistää yhteiskunnallista ja kulttuurista vuoropuhelua, ja toimii kaikkien kuntalaisten ja ikäryhmien kokoontumispaikkana. Tietoyhteiskunnan osana kirjasto tarjoaa mahdollisuudet erilaisten verkkopalvelujen käyttämiseen ja sisältöjen tuntemukseen yhteistyössä sidosryhmien kanssa.

Tavoitteen kohteen määrittely	Mittari	TP2022	TA2023	TAE2024	TS2025	TS2026
Kirjaston kokoelmien laadun ja määrän säilyttäminen	Hankinnat (asukasluku/1000)	702	>400	>400	>400	>400
	Lainaus/kokoelmat	1,06	>1,2	>1,2	>1,2	>1,2
Laadukkaat ja asiakaskeskeiset kirjasto- ja tietopalvelut	Kokonaislainaus/asukasluku	15,16	>15	>15	>15	>15
	Kirjastokäynnit/asukasluku	6,7	>8	>8	>8	>8
	Käyttäjäkoulutuksiin osallistuneet, as.luku/1000	205	>100	>100	>100	>100
	Tapahtumien osallistujat, as.luku/1000	6,3	>10	>10	>10	>10
	Internet koneita asiakkaille	5	5	5	5	5
Verkkopalvelujen tarjoaminen asiakkaiden käyttöön	Lainan hinta (toimintakulut/lainaus)	8,13	4,00	7,00	7,00	7,00
Palvelujen tuottaminen mahdollisimman taloudellisesti	Käynnin hinta (toimintakulut/kirjastokäynnit)	18,39	10	12	12	12

Toiminnan kysyntä ja laajuustiedot	TP2022	TA2023	TAE2024	TS2025	TS2026
Lainojen määrä	54 876	>70 000	>70 000	>70 000	>70 000
Fyysiset kirjastokäynnit	24 270	>40 000	>40 000	>40 000	>40 000
Verkkokäynnit		>20 000	>20 000	>20 000	>20 000

Perustiedot:	TP2022	TA2023	TAE2024	TS2025	TS2026
Henkilöstö					
Kirjastotoimenjohtaja	1	1	1	1	1
Kirjastonhoitaja	1	1	1	1	1
Kirjastovirkailija	1	1	1	1	1
Kirjastoautonkulj. -virkailija	1	1	1	1	1
Kirjastoapulainen/hanketyö	0,83 0,17	0,33	0,42		
Toimitilat					

Kirjasto	700	337	337	337	337
----------	-----	-----	-----	-----	-----

Selite	TP 2022	TA 2023	TA 2024	TS 2025	TS 2026	Muutos%
TOIMINTATUOTOT						
Myyntituotot	4 133	2 600	2 600	2 600	2 600	
Maksutuotot	2 163	3 400	3 400	3 400	3 400	
Tuet ja avustukset	19 227					
Vuokratuotot						
Muut toimintatuotot	3 365					
TOIMINTATUOTOT YH-TEENSÄ	28 888	6 000	6 000	6 000	6 000	
TOIMINTAKULUT						
Henkilöstökulut	-195 906	-205 284	-199 285	-199 285	-199 285	-2,9
Palvelujen ostot	-28 899	-41 381	-52 504	-52 504	-52 504	26,8
Aineet, tarvikkeet ja tavarat	-88 440	-70 100	-68 200	-68 200	-68 200	-2,7
Avustukset						
Vuokrat	-132 160	-81 937	-93 812	-93 812	-93 812	14,5
Muut toimintakulut	-974	-550	-550	-550	-550	
TOIMINTAKULUT YH-TEENSÄ	-446 379	-399 252	-414 351	-414 351	-414 351	3,8
TOIMINTAKATE	-417 491	-393 252	-408 351	-408 351	-408 351	3,8

Strateginen päämäärä	Tavoitteet	Toimenpiteet	Mittari	Tavoitetaso
Kasvuhakui-nen kunta	Ranuasta Suomen näkyvin maaseutu-kunta	Ranuan kirjaston toimintaa tehdään tunnetuksi eri yhteyksissä	Hankkeet, kirjaston tilas-tot	Toiminnan tunnet-tuus maakun-nassa ja valtakun-nallisesti hyvä
Hyvinvoiva kuntalainen	Hyvinvoiva henki-löstö	Eläköityvän henkilö-kunnan toimet täy-tetään	Henkilötyövuodet kirjas-tossa	4 htv
Elinvoimainen ja kansainvä-listyvä yritys-toiminta	Maahanmuuttajien kotoutumisen tu-keminen	Maahanmuuttajista kirjastopalvelujen käyttäjiä	Kirjastokorttihakemukset myös ukrainan kielellä ja palvelujen esittely. Ai-neistohankintoja ja e-palveluja ulkomaalai-sille.	Kaikki maahan-muuttajat kirjasto-palvelujen piiriin
Kestävä elinympäristö	Ranuan kyläkes-kuksen ja kylien kehittäminen	Kirjastoautopalvelu-jen vieminen koko kunnan alueelle	Pysäkkimäärä ja aika-taulut	Kunnan palvelujen säilyttäminen ky-lillä

Ranuan kunta panostaa kirjastotoiminnan kehittämiseen uudessa monitoimikeskus Kerkässä pitämällä aineistohankinnan määrärahat nykyisellä tasolla. Kuntalainen saa monipuoliset e-palvelut (e-kirjat, e-äänikirjat, e-lehdet, elokuvat ja musiikkiaineistot) kirjaston kautta 1,8 eurolla/kunnan asukas/vuosi. Kunta liittyy kuntien yhteiseen e-kirjastoon, jonka kautta tarjotaan jatkossa osa e-aineistoista. Kustannus on n. 0,7 €/asukas. Riittävän lehtivalikoiman ylläpito vaatii n. 10 000,00 €/ vuosi. Aineistohankintamäärärahasta n. 60 % on kirjahankintoja.

Kirjasto Letto on kaikkia kuntalaisia palveleva, uusia palveluja tarjoava ja uudistuva kirjasto nimensä mukaisella sloganilla: "uppoudu kirjojen maailmaan". Uudistuminen näkyy mm. varattavien tilojen ja uuden tekniikan hyödyntämisessä. Kirjaston demokratiahanke päättyy alkuvuonna 2024. Hankkeen tuotoksia hyödynnetään kunnassa tehtävässä demokratiatyössä. Kirjasto hallinnoi kou-lun ja varhaiskasvatuksen kanssa yhteistä lukutaitohanketta "Kansien kätköissä".

Tehtävä/tulosalue: Tilivelvollinen:	Vapaa-aikatoimi Vapaa-aikatoimenjohtaja
Toiminnan lyhyt Kuvaus/palveluajatus:	Tehtäväalue käsittää kulttuuri-, liikunta- ja nuorisopalvelut sekä hyvinvointi-koordinaation. Tavoitteena on edistää kuntalaisten hyvinvointia ja yhteisöllisyyttä luomalla edellytyksiä ja tarjoamalla kansalaistoiminnan työkaluja eri palvelusektoreille ja kansainvälisyudessa. Toimintaa ohjaa ehkäisevän työn ideologia lähtökohtana terveelliset elämäntavat ja varhaisen puuttumisen malli sekä yhteisöllisyys; Wellness/Illness.

Tavoitteen kohteen määrittely	Mittari	TP2022	TA2023	TAE2024	TS2025	TS2026	
Avustukset, liikunta	Avustettavat liikuntajärjestöt/jäsenmäärä	5/622	6/750	5/700	5/700	5/700	
Avustukset, nuoris	Avustettavien nuorisjärjestöt/jäsenmäärä/avustukset €	2/249/ 9900	3/270/ 9900	3/234/ 9900	3/234/ 9900	3/234/ 9900	
Vaikuttavuus-nuorisotyön ja toiminnanpiirissä olevat nuoret	Työntekijät tuntevat nuoret ja ovat kasvatuksellisesti vuorovaikutuksessa heihin	178	210	220	220	220	
Suunnitelmalliset tuetut nuoret, kohdenettu työ	Etsivä nuorisotyö	54	44	40	40	40	
	Nuorten työpajatoiminta	12	22	14	14	14	
	Koulunuorisotyö	35	35	40	40	40	
Nuorten käyntikerrat	Monipuolinen ja laadukas toiminta/nuorten määrä	- Nuorisotila	4451	3100	4700	4700	4700
		- Tapahtumat, retket	481	745	900	900	900
Avustukset, kulttuuri	Avustusmääräraha/€	3000	3000	3000	3000	3000	
	- Yksityiset	6	6	5	5	5	
	- Yhteisöt, järjestöt	2	2	2	2	2	

Toiminnan kysyntä ja laajuustiedot	TP2022	TA2023	TAE2024	TS2025	TS2026
Kulttuuritilaisuudet ja tapahtumat kunta/vuosi					
- Konsertit, teatteri	6/330	6	6	6	6
- Tappauksia	78	1	1	1	1
- Taikalamppu tap.	36/2 385	35	36	36	36
- Taiteiden Yö-tapahtumat/osallistujat	19/953	12	12	12	12
Museo avoinna/kävijät	6 vko/59	6vko/120			
Liikunta					
Liikuntatapahtumat/osallistuja	8/821	4/200	5/950	5/1 000	5/1 200
Liikuntaretket/osallistuja	0	3/120	3/120	3/120	3/120

Puulaakit/osallistuja	0	0	2/80	2/90	2/100
Kunnanmestaruus/osallistuja	2/36	2/140	2/50	2/60	2/70
Liikkuva IP/osallistuja	3/186	5	3	3	3
			11	11	11
Kuntovihkot					
- talvi	17 415	18 100	19 500	19 500	19 500
- kesä	16 198	17 000	18 000	18 000	18 000
Kansainväliset toiminnot	1/16		5	5	5
- Kv-vaihdot	2	2	2	2	2
- Vapaaehtoiset	0	2	2	2	2
- EU:n nuorisoviikko		1	1	1	1
Nuorisotoiminta					
- Osallistujat/leirit	3/91	3/72	4/125	4/125	4/125
- Valistus	11/541	10	10	10	10
- Päihitteettömät tapahtumat	5/344	6	6	6	6
- Osallisuustapaht.	1	4	4	4	4

Perustiedot:	TP2022	TA2023	TAE2024	TS2025	TS2026
Henkilöstö					
Vapaa-aikatoimenjohtaja	0,75	0,75	0,75	0,75	0,75
Vapaa-aikatoimenohjaaja	1	1	1	1	1
Etsivä nuorisotyöntekijä	1	1	1	1	1
Nuorten työpaja ohjaaja	1,6	1,5	1,2	1,2	1,2
Hyvää huomista! ESR -hanke	2				
Etsivä liikunta -hanke		0,5	1	1	
Koulunuorisotyöntekijä	1	1	1	1	1
Mielen hyvinvoinnin -hanke		0,5			
Toimitilat					
Jäähalli	2 584	2 584	2 584	2 584	2 584
Monkkari 2.0	310	310	310	310	310
Toimisto		20	20	20	20
Museo kpl	1	1	1	1	1

Selite	TP 2022	TA 2023	TA 2024	TS 2025	TS 2026	Muu- tos%
TOIMINTATUOTOT						
Myyntituotot	11 504	500	7 500	5 300	4 400	1400
Maksutuotot	45	500	500	500	500	
Tuet ja avustukset	210 977	259 214	209 250	151 500	151 500	-19,3
Vuokratuotot	31 773	31 500	49 700	49 700	49 700	57,8
Muut toimintatuotot	2 732	10 575	13 100	13 100	13 100	23,9
TOIMINTATUOTOT YHTEENSÄ	254 299	302 289	280 050	204 500	203 600	-7,4
TOIMINTAKULUT						
Henkilöstökulut	-332 346	-301 241	-279 450	-269 639	-269 639	-7,2
Palvelujen ostot	-137 870	-166 530	-158 054	-148 054	-148 054	-5,1
Aineet, tarvikkeet ja tavarat	-35 830	-38 143	-33 576	-35 766	-35 766	-12,0
Avustukset	-22 400	-23 900	-23 900	-23 900	-23 900	
Vuokrat	-257 199	-225 472	-226 703	-226 703	-226 703	-0,5
Muut toimintakulut	-9 304	-800	-3 400	-3 400	-3 400	325
TOIMINTAKULUT YHTEENSÄ	-794 948	-756 086	-725 082	-707 461	-707 461	-4,0
TOIMINTAKATE	-540 649	-453 797	-439 563	-485 492	-486 392	-3,1

Strateginen pää-määrä	Tavoitteet	Toimenpiteet		Tavoitetaso	
Kasvuhakuinen kunta	Ranuasta Suomen näkyvin maaseutukunta	Taiteiden Yö, yhteisöllinen taidepolku	Osallistujamäärä-tasteikolla 0-5	3	
		Oulu2026-kulttuuripääkaupunki jäsen	Toimenpiteet, avaukset	2	
Hyvinvoiva kuntalainen	Hyvinvoivat ja aktiiviset kuntalaiset vauvasta ikäihmisiin	Järjestöavustukset, vapaa-aikatoimen tapahtumat ja saavutettavuus	HYTE-kerroin ja Kouluterveyskysely	72 (Suomen ka2022)	
		Kuntovihot	Osallistujamäärä	34 000	
		Lähe sieki liikkeelle	Osallistujamäärä	120	
		Kunnon mummola	Osallistujamäärä	70	
		Hyvinvointilähetete/liikuntaneuvonnan palveluketju	Toiminnan käynnistyminen	Aloitus	
Elinvoimainen ja kansainvälistyvä yritystoiminta	Tuetaan kansainvälistä maahanmuuttoa ja paikkakunnalle muuttavien viihtyvyyttä	Integrointia harrasteryhmiin kummitoimijoiden kanssa	Osallistujamäärät	Hyvä	
		Harjoittelijat Erasmus+	Aktiivinen harjoittelijavaihto	3 harjoittelijaa	Kulttuurien välinen oppiminen
		Nuorisovaihto	Toteutunut nuorisovaihto		
Kestävä elinympäristö	Luonnonympäristön vaaliminen	Ekologisuus kaikessa toiminnassa ja hankkeissa	Tietoisuus ekologisista valinnoista, luontoavot nuorisokyselyt	Tietoisuuden lisäys Monkkari 2.0	

Vapaa-aikatoimessa on aktiivinen ja osallistava toimintakulttuuri, joka kannustaa omaan hyvinvointiin sijoittamiseen. Kansainvälisyys nähdään osaksi perusnuorisotyötä, mahdollistaen näin kotikansainvälistymisen. Kv-hankkeet ja niiden jalkautuminen nuorisotyön menetelmiksi ovat merkittävä nuorten alueellisen tasa-arvon ja saavutettavuuden kautta. Kunnan arvot, rohkeus/avoimuus/vastuullisuus/lapsiystävällisyys/yritteliäisyys, läpileikkaavat vapaa-aikatoimen palveluja.

Tammikuun liikuntafoorumi osallistaa kuntalaiset keskustelemaan ja kokemaan liikunnallista elämäntapaa.

Kulttuuritoimessa lastenkulttuuri jalkautetaan saavutettavuuden vuoksi pääsääntöisesti varhaiskasvatuksen ja koulujen työpäivien yhteyteen kulttuuripolun suunnitelman mukaisesti.

Oulu2026-kulttuuripääkaupunki toteutusalue koostuu Oulun lisäksi 39 kaupungista ja kunnasta ja Ranua on mukana toiminnassa ja toteuttaa osaltaan ohjelman mukaista kulttuuri-ilmastonmuutosta Ranuan työryhmän ideoimana.

Hankkeet tuovat lisäresurssit tavoitteiden saavuttamiseen luoden rohkeaa ja uudistuvaa kuntaa, jossa avoimuus sekä yritteliäisyys on vastuullista ja lapsiystävällistä.

Hyvinvointikertomus ohjaa tavoitteiden asettamista ja toiminnan suuntaamista.

Hyvinvointilautakunta/sivistystoimi yhteensä:

Selite	TP 2022	TA 2023	TA 2024	TS 2025	TS 2026	Muu- tos%
TOIMINTATUOTOT						
Myyntituotot	735 228	637 768	732 080	696 655	695 755	14,8
Maksutuotot	135 179	118 750	136 450	118 650	118 650	14,9
Tuet ja avustukset	404 060	327 514	230 350	169 000	169 000	-29,7
Vuokratuotot		31 650	56 900	49 700	49 700	79,8
Muut toimintatuotot	57 715	10 575	13 100	13 100	13 100	23,8
TOIMINTATUOTOT YH- TEENSÄ	1 332 182	1 126 257	1 168 880	1 047 105	1 047 205	2,7
TOIMINTAKULUT						
Henkilöstökulut	-6 225 435	-6 491 759	-6 903 657	-6 837 226	-6 827 473	6,3
Palvelujen ostot	-1 907 690	-1 989 238	-2 192 666	-2 169 066	-2 169 466	10,2
Aineet, tarvikkeet ja tavarat	-535 659	-575 843	-524 101	-524 641	-517 991	-9,0
Avustukset	-36 400	-23 900	-23 900	-23 900	-23 900	
Vuokrat	-2 349 200	-2 351 258	-2 381 793	-2 727 671	-2 727 671	1,3
Muut toimintakulut	-19 149	-2 450	-6 450	-6 350	-6 350	163,0
TOIMINTAKULUT YH- TEENSÄ	-11 073 533	-11 434 448	-12 032 567	-12 288 894	-12 272 801	5,2
TOIMINTAKATE	-9 741 351	-10 308 191	-10 863 687	-11 241 789	-11 226 596	5,4

Toimielin: Tehtävä/tulosalue: Tilivelvollinen:	Tekninen lautakunta Tekninen toimi Tekninen johtaja
Toiminnan lyhyt kuvaus/palveluajatus:	Tavoitteena on hoitaa tehtävät tehokkaasti, taloudellisesti, asiakaskeskeisesti ja joustavasti. Toimintaan kuuluvat teknisen toimen hallinto, liikenneväylät, puistot ja muut yleiset alueet, jätehuolto, maanmittaus, joukkoliikenne sekä haja-asutusalueiden vesihuolto.

Perustiedot:	TP2022	TA2023	TAE2024	TS2025	TS2026
Henkilöstö					
Tekninen johtaja	0,4	0,9	0,9	0,9	0,9
Oppisopimuskoulutus	2	2	2	1	1
Työllistämistuella työllistetyt	5	5	5	5	5
Puistotyönjohtaja	1	1	1	1	1
Teknisen toimistosiihteri	1	1	1	1	1
Koneenkuljettaja/puistotyöntekijä	2	2	2	2	2
Kesäinsinööri/opiskelija	1	0	0	1	1
Kenttämestari	1	1	1	1	1
Työllisyyskoordinaattori	0	1	1	1	1

Teknisen hallinto

Strateginen pää-määrä	Tavoitteet	Toimenpiteet	Mittari	Tavoitetaso
Kasvuhakuinen kunta	Innovatiivinen hallinto	Nopea reagointi asiakkaiden tarpeisiin	Käynnistyneet hankkeet	50 % hankeideoista realisoituu
Hyvinvoiva kuntalainen	Hyvinvoiva henkilöstö	Työyhteisön yhteistyön kehittäminen	Yhteistyöpalaverin palaute	Positiivista palautetta 80 %
Elinvoimainen ja kansainvälistyvä yritystoiminta	Työssäkävien määrän kasvattaminen	Työllistämiskoordinaattori	Työttömyysaste	alle 11 %
Kestävä elinympäristö	Kylien kehittäminen	Kyläavustukset	Määrärahan käyttö (20 000 €)	90 %

Varaudutaan tuleviin hankkeisiin teknisen henkilöstön englannin kielen koulutuksella.

Puistot ja muut yleiset alueet

Strateginen pää-määrä	Tavoitteet	Toimenpiteet	Mittari	Tavoitetaso
Kasvuhakuinen kunta	Ulkoilu- ja liikunta-mahdollisuuksien laajentaminen	Ulkoilualueiden jatkuva kehittäminen	Uusien ja kunnostettavien alueiden määrä	3 kpl/vuosi
Hyvinvoiva kuntalainen	Retkeilyreittien korkea käyttöaste	Tulipaikkojen ylläpito	Polttopuiden menekki	1 m ³ /tulipaikka
Elinvoimainen ja kansainvälistyvä yritystoiminta	Matkailun edistäminen	Kansainvälisesti ymmärrettävät opasteet	Merkatut reitit	2 kpl/vuosi
Kestävä elinympäristö	Luonnonympäristön vaaliminen	Saavutettavien lähivirkistysalueiden kehittäminen	Tyytyväiset palvelunkäyttäjät	80 %

Honkivaaran ulkoilualueen kehittäminen: monitoimireitti kirkonkylältä Honkivaaraan pituudelta noin 14 km (avustusehto 70 %), alamäkipyöräilyrata, frisbeegolf-radan laajentaminen täysimittaiseksi ja luontopolku rakkakivialueelle. Honkivaaran lisäalueiden osto 2024.

Soppana/Paason reitistön, Toivakkalammen kämpän, Koukkuäijänpolun ja Leevinpolun peruskunnostus 2024–2030. Pienemmät korjaukset suunnitelmakaudella työllistämistyönä. (Hyväksytään yhteistyösopimus Metsähallituksen kanssa reittien kunnostamisesta ja ylläpidosta). Reittien opastekylltien asennus 2024. Korkeakummun reitin kehittäminen. Portimon lintutornin tulipaikan kunnostaminen. Multigolf-parkin nurmettaminen.

Liikunta-alueet ja paikat

Strateginen pää-määrä	Tavoitteet	Toimenpiteet	Mittari	Tavoitetaso
Kasvuhakuinen kunta	Työllisen väestön asettautuminen kuntaan	Vetovoimaiset liikuntapaikat	Asukasluvun kasvu	Asukasluku 3 700
Hyvinvoiva kuntalainen	Kuntalaisten aktiivisen liikkumisen ylläpitäminen	Kehitetään liikuntapaikkoja vastaamaan eri ikäryhmien tarpeita	Palautekysely liikuntavaihtoehtoista	80 % tyytyväisiä
Elinvoimainen ja kansainvälistyvä yritystoiminta	Uusien matkailupalveluyritysten syntyminen	Laadukas ylläpito	Yrittäjien tyytyväisyys	90 %
Kestävä elinympäristö	Ympäristöystävällisten liikuntatapojen lisääminen	Liikuntapaikkojen laadukas ylläpito kannustaa arkiliikkuamiseen	Koulu- ja työmatkapyöräilyn osuus liikenteestä taajama-alueella	50 %

Liikenneväylät

Strateginen pää-määrä	Tavoitteet	Toimenpiteet	Mittari	Tavoitetaso
Kasvuhakuinen kunta	Uusien asuinalueiden kehittyminen	Liikenneväylien rakentaminen uusille alueille	Toteutuneet liikenneväylät kysynnän kohteena oleville asuinalueille	100 %
Hyvinvoiva kuntalainen	Kunnossapidetyt liikenteenväylät	Urakoitsijan valvonta	Urakoitsijalla annettavat huomautukset ja sakot	Alle 10 huomautusta
Elinvoimainen ja kansainvälistyvä yritystoiminta	Yritysten tarpeita vastaava infra	Nopea reagointi kaavoitustarpeisiin	Tyytyväiset uusien hankkeiden kehittäjät	100 %
Kestävä elinympäristö	Kohti kestäviä energiavalintoja	Sähköautojen latauspisteiden lisääminen	Latauspisteillä varustettujen toimitilojen osuus rakennuskannasta	80 %

Yksityisteiden ylläpidon avustaminen (580 euroa/km, määräraha 28 000 euroa) ja peruskorjausten avustaminen (määräraha 7 000 euroa). Osallistutaan Lapin kuntien liikenneturvallisuustyöhön.

Selite	TP 2022	TA 2023	TAE 2024	TS 2025	TS 2026	Muutos%
TOIMINTATUOTOT						
Myyntituotot	34 315	27 600	27 600	27 600	27 600	
Maksutuotot						
Tuet ja avustukset	314	58 300	64 000	64 000	64 000	9,8

Vuokratuotot						
Muut toimintatuotot	-426					
TOIMINTATUOTOT YHTEENSÄ	34 203	85 900	91 600	91 600	91 600	9,7
TOIMINTAKULUT						
Henkilöstökulut	-315 344	-624 806	-619 742	-619 742	-619 742	-0,8
Palvelujen ostot	-485 613	-485 407	-530 398	-530 398	-530 398	9,2
Aineet, tarvikkeet ja tavarat	-137 750	-186 000	-147 500	-147 500	-147 500	-20,7
Avustukset	-60 687	-238 000	-228 000	-728 000	-728 000	-4,2
Vuokrat	-79 462	-152 769	-69 929	-69 929	-69 929	-54,2
Muut toimintakulut	-1 861	-1 000				
TOIMINTAKULUT YHTEENSÄ	-1 080 717	-1 678 991	-1 595 569	-2 095 569	-2 095 569	-5,0
TOIMINTAKATE	-1 046 514	-1 593 091	-1 503 969	-2 003 969	-2 003 969	-5,6

Tehtävä/tulosalue: Tilivelvollinen:	Toimitila- ja vuokrauspalvelu Rakennusmestari/Tekninen johtaja
Toiminnan lyhyt kuvaus/ palveluajatus:	Kunnan kiinteistöjen hoito ja kunnossapito Maa- ja metsätilat

Perustiedot:	TP2022	TA2023	TAE2024	TS2025	TS2026
Henkilöstö					
Rakennusmestari	1	1	1	1	1
Kiinteistönhoitaja	2	2	2	2	2
Siivooja	9	11	11	13	13
Rakennusmies, vak.	1	1	1	1	1
Kesätyöntekijät	5	5	5	5	5
Vanhempi ammattimies	1	1	1	1	1
Autonkuljettaja	1	0	0	0	0
Käytössä olevat tilat:					
Kiinteistöt m ²	18 876	24 249	24 817	25 358	25 358
m ³	84 898	112 337	114 925	120 041	120 041

Maa- ja metsätilat

Strateginen pää- määrä	Tavoitteet	Toimenpiteet	Mittari	Tavoitetaso
Kasvuhakuinen kunta	Maaomaisuuden kehittäminen	Lisätään tonttitar- jontaa kaavoituk- sen avulla	Myytyjen ja vuokrat- tujen tonttien määrä	Kysynnän kasvu
Hyvinvoiva kunta- lainen	Metsien monikäytön säilyttäminen ja li- sääminen	Talousmetsissä virkistyskäytön huomioiminen	Virkistyskäytön osuus talousmetsistä	20 %
Elinvoimainen ja kansainvälistyvä yritystoiminta	Kansainvälisten hankkeiden edistä- minen	Maaomaisuuden kehittäminen huo- mioiden suurhank- keiden tarpeet	Toteutetut kehittämishankkeet	60 %
Kestävä elinympä- ristö	Luonnonympäristön vaaliminen	Niittokaluston ja henkilöstön varaa- minen järvien kun- nostamiseen	Vesistöjen laadun parantuminen	Terveempi elinympä- ristö

Metsiä hoidetaan metsäsuunnitelman mukaan.

Toimitila- ja vuokrauspalvelu

Strateginen pää-määrä	Tavoitteet	Toimenpiteet	Mittari	Tavoitetaso
Kasvuhakuinen kunta	Tarpeita vastaava toimitilatarjonta	Nykyaikaiset ja laadukkaat tilat	Henkilökunnan ja lasten käyttäjäkokemukset	Tyytyväiset käyttäjät
Hyvinvoiva kuntalainen	Viihtyisät toimitilat	Suunnitelmallinen kunnossapito	Käyttäjätyytyväisyys	90 %
Elinvoimainen ja kansainvälistyvä yritystoiminta	Työperäinen maahanmuutto	Maahanmuuttajien huomioiminen työhaussa	Onnistunut rekrytointi	100 %
Kestävä elinympäristö	Uusiutuvien energiamuotojen käyttö	Öljystä luopuminen vanhoissa rakennuksissa	Uusiutuvaa energiaa käyttävien rakennusten osuus	90 %

Varautuminen henkilöstön eläköitymiseen määräaikaisten työntekijöiden vakinaistamisella ja uusien oppisopimuskouluttamisella. Asiakastytyväisyyskyselyn toteuttaminen päiväkodilla jalkautumalla.

Selite	TP 2022	TA 2023	TAE 2024	TS 2025	TS 2026	Muutos%
TOIMINTATUOTOT						
Myyntituotot	-478	1 237 330	233 773	233 773	233 773	-81,0
Maksutuotot						
Tuet ja avustukset						
Vuokratuotot		1 511 318	2 092 807	2 549 404	2 549 404	38,5
Muut toimintatuotot	2 030 347					
TOIMINTATUOTOT YHTEENSÄ	2 029 869	2 748 648	2 326 579	2 783 176	2 783 176	-15,4
TOIMINTAKULUT						
Henkilöstökulut	-617 010	-643 580	-606 757	-666 204	-666 204	-5,7
Palvelujen ostot	-814 075	-422 877	-382 073	-409 223	-409 223	-9,6
Aineet, tarvikkeet ja tavarat	-617 995	-628 949	-613 150	-620 150	-620 150	-2,5
Avustukset						
Vuokrat	-18 760	-556 689	-278 319	-278 319	-278 319	-50,0
Muut toimintakulut	-69 009	-64 000	-57 000	-57 000	-57 000	-10,9
TOIMINTAKULUT YHTEENSÄ	-2 136 849	-2 316 095	-1 936 299	-2 030 896	-2 030 896	-16,4
TOIMINTAKATE	-106 980	432 553	390 280	752 281	752 281	-9,8

Tehtävä/tulosalue: Tilivelvollinen:	Rakennusvalvonta Rakennustarkastaja
Toiminnan lyhyt kuvaus/ palveluajatus:	Maankäyttö- ja rakennuslain ja sen nojalla annettujen määräysten ja ohjeiden valvonta sekä rakentamisen neuvonta. Tavoitteena hyvä rakennettu ympäristö sekä rakentamisen laadun säilyttäminen.

Perustiedot:	TP2022	TA2023	TAE2024	TS2025	TS2026
Henkilöstö					
Rakennustarkastaja	0,5	1	1	1	1
Apulaisrakennustarkastaja	1	0	0	1	1

Strateginen pää-määrä	Tavoitteet	Toimenpiteet	Mittari	Tavoitetaso
Kasvuhakuinen kunta	Uudisrakentamisen kasvu	Lupaprosessin nopea käsittely	Rakennuslupien määrän kasvu	20 %
Hyvinvoiva kuntalainen	Sujuva asiakaspalvelu	Matalankynnyksen yhteydenotto	Saatu asiakaspalaute	Positiivisen palautteen osuus yli 80 %
Elinvoimainen ja kansainvälistyvä yrittäjätoiminta	Tiivis yhteistyö toimijoiden kanssa	Avoin viestintä ja säännölliset palaverit	Yhteistyön määrä ja toimivuus	Riittävä tietoisuus hankkeiden tilasta
Kestävä elinympäristö	Kohti kestäviä energialintoja	Energianeuvonta	Uusiutuvat energialähteet uudisrakentamisessa	100 %

Varautuminen Suhangon kaivoshankkeeseen lisäresursseilla vuodelle 2025 mikäli hanke toteutuu.

Selite	TP 2022	TA 2023	TAE 2024	TS 2025	TS 2026	Muutos%
TOIMINTATUOTOT						
Myyntituotot						
Maksutuotot	30 203	42 000	42 000	42 000	42 000	
Tuet ja avustukset						
Vuokratuotot						
Muut toimintatuotot	97					
TOIMINTATUOTOT YHTEENSÄ	30 299	42 000	42 000	42 000	42 000	
TOIMINTAKULUT						
Henkilöstökulut	-60 157	-56 395	-55 326	-55 326	-55 326	-1,9
Palvelujen ostot	-51 944	-30 378	-25 500	-25 500	-25 500	-16,0
Aineet, tarvikkeet ja tavarat	-180	-1 000	-700	-700	-700	-30,0
Avustukset						
Vuokrat						
Muut toimintakulut						
TOIMINTAKULUT YHTEENSÄ	-112 280	-87 773	-81 526	-81 526	-81 526	-7,1
TOIMINTAKATE	-81 981	-45 773	-39 526	-39 526	-39 526	-13,6

Tehtävä/tulosalue: Tilivelvollinen:	Ympäristönsuojelu Tekninen johtaja
Toiminnan lyhyt kuvaus/palveluajatus:	Palvelut ostetaan Rovaniemen kaupungilta. Tulosityksikkö sisältää myös omat hankkeet.

Selite	TP 2022	TA 2023	TAE 2024	TS 2025	TS 2026	Muutos%
TOIMINTATUOTOT						
Myyntituotot						
Maksutuotot						
Tuet ja avustukset						
Vuokratuotot						
Muut toimintatuotot						
TOIMINTATUOTOT YHTEENSÄ						
TOIMINTAKULUT						
Henkilöstökulut	-140	-1 636	-599	-599	-599	-63,4
Palvelujen ostot	-89 414	-40 891	-50 000	-50 000	-50 000	29,6
Aineet, tarvikkeet ja tavarat						
Avustukset						
Vuokrat						

Muut toimintakulut						
TOIMINTAKULUT YHTEENSÄ	-90 156	-42 527	-50 599	-50 599	-50 599	16,0
TOIMINTAKATE	-90 156	-42 527	-50 599	-50 599	-50 599	16,0

Ympäristönsuojelu valmistelee kunnan ympäristönsuojeluviranomaisen toimivaltaan kuuluvia lupa- ja ilmoitusasioita, valvoo luvan- ja ilmoituksenvaraisia toimijoita sekä toimii paikallistason yleisen ympäristönsuojelun edun valvojana. Ympäristönsuojelu myös neuvoo ja ohjaa kuntalaisia ympäristölainsäädäntöön liittyvissä asioissa.

Tehtävä/tulosalue: Tilivelvollinen:	Ympäristöterveydenhuolto ja eläinlääkintä Tekninen johtaja
Toiminnan lyhyt kuvaus/palveluajatus:	Palvelut ostetaan Rovaniemen kaupungilta.

Selite	TP 2022	TA 2023	TAE 2024	TS 2025	TS 2026	Muutos%
TOIMINTATUOTOT						
Myyntituotot		11 000	11 000	11 000	11 000	
Maksutuotot						
Tuet ja avustukset						
Vuokratuotot						
Muut toimintatuotot						
TOIMINTATUOTOT YHTEENSÄ		11 000	11 000	11 000	11 000	
TOIMINTAKULUT						
Henkilöstökulut		-1 636	-599	-599	-599	63,4
Palvelujen ostot	-103 548	-152 000	-155 724	-155 724	-155 724	2,4
Aineet, tarvikkeet ja tavarat		-5 000				-100,0
Avustukset						
Vuokrat	-235	-14 382				-100,0
Muut toimintakulut	-41 753					
TOIMINTAKULUT YHTEENSÄ	-145 537	-173 018	-156 323	-156 323	-156 323	-9,7
TOIMINTAKATE	-145 537	-162 018	-145 323	-145 323	-145 323	-10,3

Ympäristöterveydenhuolto edistää ja valvoo elinympäristön terveellisyyttä. Valvontaan kuuluvat elintarvike- ja tupakkavalvonta, talous- ja uimaveden laadun valvonta sekä sisätilojen terveyshaittojen valvonta. Rovakaaren ympäristöterveydenhuolto palvelee Ranuan kunnan asukkaita ja yrityksiä. Palveluiden järjestämisestä viranomaisena vastaa Rovaniemen ympäristölautakunta.

Tekninen lautakunta yhteensä:

Selite	TP 2022	TA 2023	TAE 2024	TS 2025	TS 2026	Muutos%
TOIMINTATUOTOT						
Myyntituotot	33 837	1 275 930	272 373	272 373	272 373	-78,7
Maksutuotot	30 203	42 000	42 000	42 000	42 000	
Tuet ja avustukset	314	58 300	64 000	64 000	64 000	9,8
Vuokratuotot		1 511 318	2 092 806	2 549 403	2 549 403	38,5
Muut toimintatuotot	2 030 018					
TOIMINTATUOTOT YHTEENSÄ	2 094 371	2 887 548	2 471 179	2 927 776	2 927 776	-14,5
TOIMINTAKULUT						
Henkilöstökulut	-1 026 830	-1 319 062	-1 283 023	-1 342 470	-1 342 470	-2,7
Palvelujen ostot	-1 897 700	-1 131 553	-1 142 695	-1 470 845	-1 470 845	1,0
Aineet, tarvikkeet ja tavarat	-756 527	-820 949	-761 350	-768 350	-768 350	-7,3
Avustukset	-60 687	-238 000	-228 000	-428 000	-428 000	-4,2

Vuokrat	-98 222	-723 840	-348 248	-348 248	-348 248	-51,9
Muut toimintakulut	-70 870	-65 000	-57 000	-57 000	-57 000	-12,3
TOIMINTAKULUT YHTEENSÄ	-3 910 836	-4 298 404	-3 820 316	-4 414 913	-4 414 913	-11,1
TOIMINTAKATE	-1 816 465	-1 410 856	-1 349 137	-1 487 137	-1 487 137	-4,32

Käyttötalousosa/koko kunta yhteensä:

Selite	TP 2022	TA 2023	TAE 2024	TS 2025	TS 2026	Muutos%
TOIMINTATUOTOT						
Myyntituotot	2 712 310	2 547 584	1 726 021	1 690 596	1 689 696	-32,2
Maksutuotot	1 292 777	160 750	178 450	160 650	160 650	11,0
Tuet ja avustukset	1 311 728	493 814	514 350	361 000	293 000	4,2
Vuokratuotot	--	1 542 968	2 149 706	2 599 103	2 599 103	39,3
Muut toimintatuotot	2 367 129	10 575	13 100	13 100	13 100	23,9
TOIMINTATUOTOT YHTEENSÄ	7 683 946	4 755 691	4 581 627	4 824 449	4 755 549	-3,7
TOIMINTAKULUT						
Henkilöstökulut	-15 780 164					
Palkat ja palkkiot		-6 635 767	-7 173 118	-7 214 717	-7 200 018	8,1
Henkilösivukulut						
Eläkekulut		-1 538 710	-1 420 277	-1 428 514	-1 425 604	-7,7
Muut henkilösivukulut		-286 813	-297 625	-299 322	-298 887	3,8
Palvelujen ostot	-15 496 064	-4 214 011	-4 691 472	-4 852 707	-4 777 057	11,3
Aineet, tarvikkeet ja tavarat	-2 236 512	-1 409 592	-1 298 351	-1 306 091	-1 299 241	-7,9
Avustukset	-1 259 115	-532 900	-525 400	-725 400	-725 400	-1,4
Vuokrat	-3 725 430	-3 231 048	-2 924 202	-3 248 580	-3 248 580	9,5
Muut toimintakulut	-194 394	-98 150	-95 950	-95 850	-95 850	-2,2
TOIMINTAKULUT YHTEENSÄ	-38 691 685	-17 946 991	-18 426 395	-19 171 181	-19 070 637	2,7
TOIMINTAKATE	-31 007 739	-13 191 300	-13 844 768	-14 346 732	-14 315 088	5,0

3 TULOSLASKELMAOSA

Toimintakate

Toimintakate osoittaa paljonko käyttötalouden kuluista jää katettavaksi verotuloilla ja valtionosuuksilla sekä rahoitustuotoilla, joista on vähennetty rahoituskulut.

Toimintakate on talousarviovuonna -13 844 769 euroa (toimintatuotot/4 581 627 euroa – toimintakulut/-18 426 395 euroa). Toimintatuottojen osuus toimintakuluista on 24,9 %.

Verotulot

Verotuloja arvioidaan talousarviovuonna 2024 kertyvän yhteensä n. 5 599 000 euroa. Talousarviovuonna tuloveroprosentti on 7,10 % ja kiinteistöveroprosentit: vakinaisen asumisen kiinteistöveroprosentti 0,50 %, yleinen kiinteistöveroprosentti 1,10 % , muiden asuinrakennusten kiinteistöveroprosentti 1,15 % ja voimalaitosten kiinteisveroprosentti 3,10 %. Maapohjan verotus eriytettiin yleisestä kiinteistöveroprosentista ja se on 1,30 %.

Valtionosuudet

Valtionosuuksia arvioidaan talousarviovuonna kertyvän yhteensä 8 355 745 euroa.

Vuosikate

Vuosikate on kunnan kokonaistulorahoitusta kuvaava välitulos. Vuosikate ilmoittaa riittääkö kunnan tulorahoitus kattamaan pitkävaikutteisista tuotannon-tekijöistä aiheutuneet kulut eli käyttöomaisuuden poistot.

Vuosikate on talousarviovuonna -14 023 euroa ja suunnitelman mukaisten poistojen määrän arvioidaan olevan 747 234 euroa. Talousarviovuonna tilikauden alijäämä on 761 257 euroa.

Vuosikatetta kertyy suunnitelmakaudella 161 157 euroa eikä se näin ollen kata korvausinvestointeja ja poistoja.

Seuraavana on esitetty tuloslaskelma sisältäen sisäiset erät (sivu 50) sekä ulkoinen tuloslaskelma, jossa sisäiset erät eivät ole mukana (sivu 51).

TULOSLASKELMA; ULKOINEN/SISÄINEN	TP 2022	TA 2023	TAE 2024	Muutos%
TOIMINTATUOTOT				
Myyntituotot	2 712 310	2 547 584	1 726 021	-32,2
Maksutuotot	1 292 777	160 750	178 450	11,0
Tuet ja avustukset	1 311 728	493 814	514 350	4,2
Vuokratuotot	--	1 542 968	2 149 706	39,3
Muut toimintatuotot	2 367 129	10 575	13 100	23,9
TOIMINTATUOTOT YHTEENSÄ	7 683 946	4 755 691	4 581 627	-3,7
TOIMINTAKULUT				
Henkilöstökulut				
Palkat ja palkkiot	- 12 434 384	-6 635 767	-7 173 118	8,1
Henkilösivukulut				
Eläkekulut	-2 852 989	-1 538 710	-1 420 277	-7,7
Muut henkilösivukulut	-492 790	-286 813	-297 625	3,8
Palvelujen ostot	-15 496 064	-4 214 011	-4 691 472	11,3
Aineet, tarvikkeet ja tavarat	-2 236 512	-1 409 592	-1 298 351	-7,9
Avustukset	-1 259 115	-532 900	-525 400	-1,4
Vuokrat	--	-3 231 048	-2 924 202	-9,5
Muut toimintakulut	-3 919 828	-98 150	-95 950	-2,2
TOIMINTAKULUT YHTEENSÄ	-38 691 685	-17 946 991	-18 426 395	2,7
TOIMINTAKATE	-31 007 739	-13 191 300	-13 844 768	5,0
Verotulot	10 830 891	5 833 000	5 599 000	-5,0
Valtionosuudet	21 565 578	8 258 400	8 355 745	0,5
Rahoitustuotot ja -kulut				
Korkotuotot	34 394	55 000	56 000	1,8 %
Muut rahoitustuotot	492 782	275 000	420 000	152,7 %
Korkokulut	-45 762	-80 000	-620 000	775,0 %
Muut rahoituskulut	-285 398	-30 000	--	
VUOSIKATE	1 584 745	1 120 100	-14 023	
Poistot ja arvonalentumiset				
Suunn.mukaiset poistot	-789 094	-736 115	-747 234	1,5 %
Arvonalentumiset	-150 788			
Satunnaiset erät				
Satunnaiset tuotot				
Satunnaiset kulut				
TILIKAUDEN TULOS		383 985	-761 257	
Poistoeron lis.(-)tai väh.(+)	22 579			
Varausten lis.(-)tai väh.(+)				
Rahastojen lis.(-) tai väh.(+)				
TILIKAUDEN YLIJÄÄMÄ/ALIJÄÄMÄ	667 442	383 985	-761 257	

TULOSLASKELMA; ULKOINEN	TP 2022	TA 2023	TAE 2024	Muutos%
TOIMINTATUOTOT				
Myyntituotot	1 268 168	1 557 585	522 198	-66,5
Maksutuotot	1 292 777	160 750	178 450	11,0
Tuet ja avustukset	1 311 728	493 814	514 350	4,2
Vuokratuotot		116 032	794 955	685,0
Muut toimintatuotot	516 663	10 575	13 100	23,9
TOIMINTATUOTOT YHTEENSÄ	4 389 338	2 338 756	2 023 053	-13,5
TOIMINTAKULUT				
Henkilöstökulut				
Palkat ja palkkiot	-12 434 384	-6 635 767	-7 173 118	8,1
Henkilösivukulut				
Eläkekulut	-2 852 989	-1 538 710	-1 420 277	-7,7
Muut henkilösivukulut	-492 790	-286 813	-297 625	3,8
<u>Henkilöstökulut yhteensä</u>	-15 780 164	-8 461 290	-8 891 020	5,1
Palvelujen ostot	-14 051 973	-3 113 897	-3 392 308	8,9
Aineet, tarvikkeet ja tavarat	-2 236 512	-1 409 592	-1 298 351	-7,9
Avustukset	-1 259 115	-532 900	-525 400	-1,2
Vuokrat		-1 914 227	-1 664 792	-13,0
Muut toimintakulut	-2 069 312	-98 150	-95 950	2,2
TOIMINTAKULUT YHTEENSÄ	-35 397 077	-15 530 056	-15 867 821	2,2
TOIMINTAKATE	-31 007 739	-13 191 300	-13 844 768	5,0
Verotulot	10 830 891	5 833 000	5 599 000	4,0
Valtionosuudet	21 565 578	8 258 400	8 355 745	0,5
Rahoitustuotot ja -kulut				
Korkotuotot	34 394	55 000	56 000	1,8
Muut rahoitustuotot	492 782	275 000	420 000	152,7
Korkokulut	-45 762	-80 000	-620 000	775,0
Muut rahoituskulut	-285 398	-30 000	--	
VUOSIKATE	1 584 745	1 120 100	-14 023	
Poistot ja arvonalentumiset				
Suunn.mukaiset poistot	-789 094	-736 115	-747 234	1,5
Arvonalentumiset	-150 788			
Satunnaiset tuotot				
Satunnaiset kulut				
TILIKAUDEN TULOS	644 862	383 985	-761 257	
Poistoeron lis.(-)tai väh.(+)	22 579			
Varausten lis.(-)tai väh.(+)				
Rahastojen lis.(-) tai väh.(+)				
TILIKAUDEN YLIJÄÄMÄ (ALIJÄÄMÄ)	667 442	383 985	-761 257	

4 INVESTOINTIOSA

KOHDE (1000 €, kustannusarvio brutto ja talous- suunnitelmavuodet netto)	Kustannus- arvio	Talousarvio 2024			Taloussuunnitelma	
		Menot	Tu- lot	Netto	2025	2026
Pitkävaikutteiset menot						
Peurajärven kunnostus	-100	-100		-100		
Pitkävaikutteiset menot yhteensä	-100	-100		-100		
Maa- ja vesialueet						
Maa-alueiden osto	-300	-200		-200	-100	-100
Maa- ja vesialueet yhteensä	-300	-200		-200	-100	-100
Rakennukset						
Uusi päiväkotiki	-600	-600		-600		
Uusi yläaste/lukio	-3 000	-3 000		-3 000		
Rakennukset yhteensä	-3 600	-3 600	0	-3 600		
Kiinteät rakenteet ja laitteet						
Kaavateiden ja klv asfaltointi	-150				-150	
Kaavateiden perusparannus, (Peurantie, Porontie, Vasantie 23-25)	-600	-300		-300	-300	
Kaavateiden perustaminen (Kolomaan tiestön loppuosa)	-370	-370		-370		
Simontaipaleen vesiverkoston vedenottamon rakentaminen	-120				-120	
Asuinalueiden katujen rakentaminen	-70	-20		-20	-50	
Kunnanviraston betonimurskan päällystäminen	-120	-120		-120		
Kiinteät rakenteet ja laitteet yhteensä	-1 430	-810	0	-810	-620	
Koneet ja kalusto						
Yläaste/lukio varustus ja kalustus	-200	-200		-200		
Päiväkotiki varustus ja kalustus	-200	-200		-200		
Konekaluston uusiminen	-75	-25		-25	-25	-25
Koneet ja kalusto yhteensä	-475	-425	0	-425	-25	-25
Osakkeet ja osuudet	-30	-10		-10	-10	-10
Käyttöomaisuusarvopaperit yhteensä	-30	-10	0	-10	-10	-10
YHTEENSÄ	-5 935	-5 145	0	-5 145	-755	-135

5 RAHOITUSOSA

RAHOITUSOSA		TP 2022	TA2023	TAE2024	TS 2025	TS 2026
Tulorahoitus						
Vuosikate	+/-	1 584 745	1 120 100	-14 023	-14 732	189 912
Satunnaiset erät	+/-					
Tulorahoituksen korjauserät	+/-		-1 700 000			
Investoinnit						
Investointimenot	-	-1 920 063	-9 055 000	-5 145 000	-7 555 000	-135 000
Rahoitusosuudet investointi-						
menoihin	+	170 282				
Pys.vas.hyödykkeiden luovutustulot	+	15 319				
Toiminnan rahavirta	+/-	-149 717	-9 643 900	-5 159 023	-769 732	54 912
Rahoituksen rahavirta						
Antolainauksen muutokset						
Antolainasaamisten lisäykset	-	-57 000				
Antolainasaamisten vähennykset	+	89 806	25 000	25 000	25 000	25 000
Lainakannan muutokset						
Pitkäaikaisten lainojen lisäys	+		9 500 000	4 000 000	800 000	
Pitkäaikaisten lainojen vähennys	-	-344 824	-505 000	-1 019 824	-1 059 824	-1 119 824
Lyhytaikaisten lainojen muutos	+/-					
Oman pääoman muutokset	+/-					
Vaikutus maksuvalmiuteen		-461 735	-614 900	-2 153 847	-1 004 556	-1 039 912
Lainakanta 31.12.		2 344 678	11 339 854	14 320 030	14 060 206	12 940 382
Investointien tulorahoitus, %		82,5 %	12,4 %	-1,4 %	-4,6 %	125,9 %
Kassavarat 31.12.		5 469 532	4 854 632	2 700 785	1 696 229	656 317

6

HENKILÖSTÖSUUNNITELMA

Kunnan talousarviossa ja taloussuunnitelmassa henkilöstömenojen osuus kaikista toimintakuluista (ulkoinen) on 56 % (2023: 54,5 % ja 2022; 46 %).

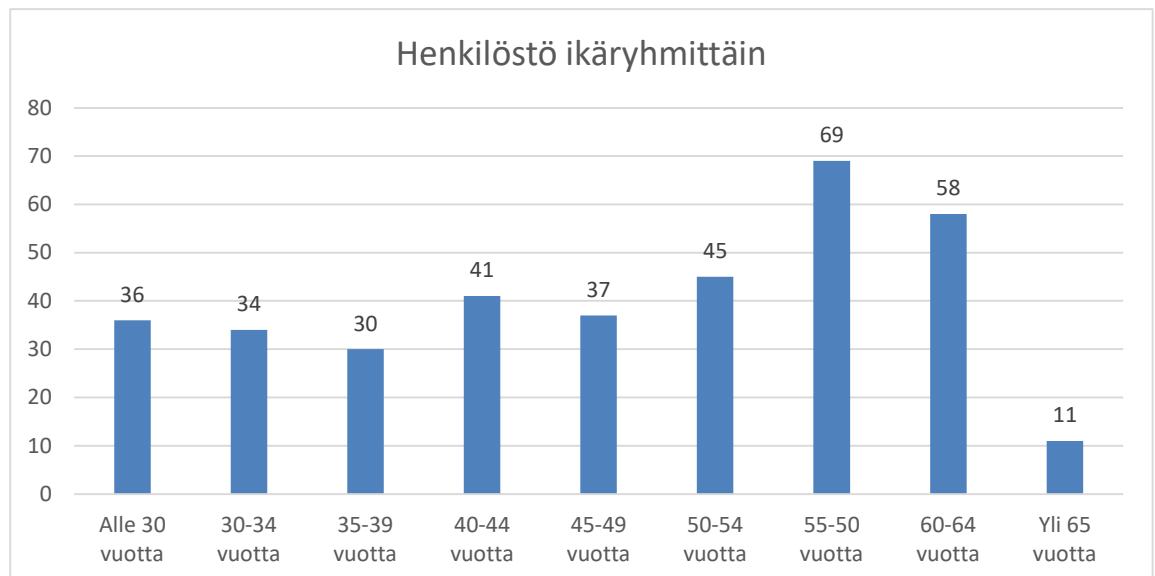
Henkilöstösuunnitelman mukaan kokonaishenkilöstömäärä tulee pysymään lähes samana suunnitelmakaudella.

Taulukossa 1 on eriteltyä hallintokunnittain henkilöstösuunnitelma vuoteen 2026 saakka.

	TA2023	TAE2024	TS2025	TS2026
Vakinaiset ja määräaikaiset				
Kunnanhallitus	8	8,1	9,1	9,1
Hyvinvointilautakunta	161,18	168,72	163,8	159,8
Tekninen lautakunta	36,9	35,9	38,9	38,9
Palkkatuella palkatut				
Keskimäärin kuukaudessa	5	5	5	5
Yhteensä	211,08	217,72	216,8	212,8

Henkilöstösuunnitelma vuosille 2024 – 2026.

Kunta-alalla työskentelevän henkilöstön keski-ikä on 45,2 vuotta (KT 17.11.2022). Ranualla henkilöstön keski-ikä on em. korkeampi 47 v 5 kk 31.12.2022, vuonna 2021 47 v 7 kk).



Lähde: kunnan tilinpäätös 2022

Eläkepoistuma tuo liikkumavaraa ja mahdollistaa palvelutuotannon ja resurssien uudelleen arvioinnin sekä edesauttaa osaltaan talouden sopeuttamista lähivuosina. Ennusteen mukaan vuosina 2025 – 2029 eläkepoistuma tulee kasvamaan.

Taulukossa 2 on esitetty eläkepoistumaennuste vuosille 2024 – 2028

Vuosi	Eläkepoistuma	Eläkepoistuma %
2024	9	3,63
2025	8	3,28
2026	9	3,82
2027	6	1,87
2028	8	3,14

Taulukko 2. Eläkepoistuma, lähde Keva 15.11.2023

Tarkasteltavana ajanjaksona kunnasta arvioidaan eläköityvän 41 henkilöä eli 20,9 % koko henkilöstöstä. Eniten eläkepoistumaa on siivojien, perhepäivähoidtajien, erityisopettajien, koulukäyntiavustajien sekä taito- ja taideaineopettajien ammasteista.

Erityisenä painopistealueena suunnitelmakaudella tulevat olemaan tiedolla johtaminen sekä henkilöstön osaamisen varmistaminen. Lisäksi panostetaan henkilöstön tuottavuusajattelun ja priorisoinnin kehittämiseen. Osaamisen kehittämisessä keskitytään hiljaisen tiedon siirtämiseen ja suunnitelmalliseen henkilöstökoulutukseen toimintaympäristön muutoksista ja toiminnan tarpeista käsin. Koulutussuunnitelmat laaditaan vuosittain osastoittain ja aihealueittain. Tavoitteita, osaamista ja työsuoritusta edistävää koulutusta tarjotaan tasapuolisesti ja lainsäädännön vaatimusten edellyttämässä laajuudessa. Pitkäjänteisen henkilöstö- ja koulutussuunnittelun avulla voidaan ylläpitää kustannustehokas ja tuloksellinen henkilöstörakenne sekä sopeuttaa palvelutuotanto ikärakennemuutokseen ja työtehtävissä tapahtuviin muutoksiin.

Työhyvinvoinnista huolehtimalla parannetaan työelämän laatua sekä lisätään työnantajan ja koko henkilöstön välistä yhteistyötä. Työhyvinvointiin panostamista jatketaan esihenkilötyön kehittämisellä ja työyhteisöjohtamiseen panostamisella. Työhyvinvointia lisätään myös työergonomian ja työmenetelmien kehittämisen avulla.

Henkilöstön kokeman työtyytyväisyyden, terveyden ja hyvinvoinnin avulla työn laatua ja tehokkuutta parannetaan ja samalla asiakastyytyväisyys sekä työn ja organisaation tuottavuus lisääntyvät. Koko henkilöstöä koskevat pulssikyselyt toteutetaan suunnitelmakaudella 3 kertaa vuodessa. Työterveyshuolto tukee henkilöstöä ja esihenkilöitä terveyden ja työkyvyn edistämiseksi sekä työolosuhteiden terveyttä edistävissä ja turvallisissa kehittämisessä päivitetyn toimintasuunnitelman mukaan.

Henkilöstön fyysistä ja psyykkistä jaksamista tuetaan erilaisilla työterveyshuollon ja työsuojelun toimintamalleilla. Henkilöstön työkyvyn ylläpitämistä tuetaan kulttuuri-, liikunta- ja hyvinvointietu ePassi Flexillä sekä työsuohdepolkupyöräedulla.

Kunnan palkkapolitiikassa noudatetaan voimassa olevia virka- ja työehtosopimuksia. Palkkausta määriteltäessä noudatetaan tasapuolista ja oikeudenmukaista linjaa ottaen huomioon käytettävissä olevat järjestelyvaraerät ja muut kunnan resurssit.

Kehityskeskustelut käydään vuosittain kaikissa tulosyksiköissä tammi-huhtikuussa. Kehityskeskustelujen painopisteinä ovat osaamisen kartoittaminen ja kehittämistarpeet suhteessa työtehtävään, työnkuvan ja työprosessien sekä työn tavoitteiden selkiyttäminen sekä molemminpuolisen palautteen antaminen. Vuonna 2024 varmistetaan, että jokaisella on kirjallinen tehtäväkuva (voi olla myös nimikekohtainen) ja tarvittaessa se päivitetään. Kehityskeskusteluiden käymisestä raportoidaan kunnanhallitukselle vuosittain viimeistään kesäkuun loppuun mennessä.

Henkilöstöhallinnossa nojaututaan valtuuston vahvistamaan hallintosäätöön sekä henkilöstöpoliittiseen ohjelmaan. Lisäksi noudatetaan kunnanhallituksen vahvistamaa tasa-arvo- ja yhdenvertaisuussuunnitelmaa, virkavapauden ja työloman myöntämisperiaatteita sekä muita erikseen annettuja ohjeita ja periaatepäätöksiä. Suunnitelmia ja ohjelmia päivitetään uuden valtuustokauden alussa. Ohjeita tarkastellaan ja päivitetään tarvittaessa.

7 OMISTAJAPOLIITTISET LINJAUKSET SEKÄ KUNTAKONSERNIIN KUULUVILLE TYTÄRYHTEISÖILLE ASETETTAVAT TAVOITTEET

Omistajapoliittiset linjaukset:

Ranuan kunnan ja kuntakonsernin tavoitteena on turvata pitkäjänteinen ja talouden kantokyvyn huomioiva toiminta/palvelutuotanto ja varmistaa pääoman käyttöön sekä omaisuuden hankintaan ja hoitoon liittyvän päätöksenteon systemaattisuus, ennakoitavuus sekä pääomien käytön tehokkuus.

Omistajapolitiikka on johtamisen väline ja sillä linjataan mm. missä yhteyksissä kunta on mukana omistajana ja sijoittajana ja mitä kunta omistajuudeltaan tavoittelee.

Valtuuston vahvistamalla konserniohjeella luodaan puitteet kunnan tavoitteiden mukaiselle omistajaohjaukselle. Tavoitteena on yhdenmukaistaa ohjauksen menettelytapoja ja tehostaa konsernin johtamisen edellytyksiä siten, että kuntakonsernia ja kunnan muuta toimintaa voidaan johtaa kokonaisuutena yhtenäisin periaattein ja kuntakonsernin kokonaisuus huomioon ottaen.

Kuntakonserniin kuuluvat seuraavat kunnan määräysvallassa olevat yhteisöt: Ranuan Infra Oy, Ranuan Seudun Matkailu Oy ja Ranuan Vuokra-asunnot Oy.

Maapolitiikka tukee kunnan elinvoimaa, yrittäjyyttä ja asumista. Kunta jatkaa aktiivista maapolitiikkaa siten, että kunnalla on hallinnassaan asumiseen, elinkeinoelämän tarpeisiin sekä vapaa-ajan toimintaan liittyvää kaavoitettua ja kaavoittamatonta maaomaisuutta. Metsäomaisuuden toimenpiteistä huolehditaan hyväksytyin metsäsuunnitelman sekä hyvien metsänhoitoperiaatteiden mukaisesti. Talousarviovuonna 2024 kunnalle laaditaan maapoliittinen ohjelma.

Kiinteistöstrategiat laaditaan koko kuntakonsernille. Salkutusta toteutetaan kiinteistöstrategian mukaisesti ja salkutus pidetään ajantasaisena. Valtuusto vahvistaa kunnan kiinteistöstrategian. Kunnanhallitus antaa kunnan ennakkokannan tytäryhtiöiden kiinteistösalkutuksista.

Kunta omistaa pääsääntöisesti kunnan perustehtävän kannalta tarkoituksenmukaisia *kiinteistöjä*. Kunta voi omistaa myös kiinteistöjä, joita se vuokraa kuntalain 130 §:n edellyttämällä tavalla. Rakennusten ja tilojen käyttö pyritään huolellisen ennakkosuunnittelun avulla pitämään tehokkaana.

Sijoitussalkussa noudatetaan kulloinkin voimassa olevia valtuuston päättämiä sijoitustoiminnan periaatteita.

Kunta seuraa aktiivisesti *tytäryhtiöiden ja kuntayhtymien* toimintaa ja antaa tarvittaessa kuntaa edustaville luottamushenkilöille toimiohjeita ja ennakkokannanottoja konserniohjeen mukaisesti.

Kuntakonsernin takaukset, sisäinen lainananto ja konsernitili:

Lainan, takauksen tai muun vakuuden antamisessa noudatetaan kuntalain 15 luvun säädöksiä (129 §) .

Kuntakonserniin kuuluvat tytäryhteisöt käyttävät konsernitiliä.

Talousarvio- ja suunnitelmavuosina myönnetään konsernitilin sisäitä luottoliittiä tytäryhteisöille erittäin painavista ja perustellusta syystä kunnanhallituksen kulloinkin vahvistamaan enimmäismäärään saakka.

Tytäryhteisöille asetettavat toiminnalliset ja taloudelliset tavoitteet:

1. Tytäryhteisöille asetetaan talousarvio- sekä taloussuunnitelmavuosille seuraavat tulos- ja toimintatavoitteet:

Kunta huolehtii omistajaohjauksella siitä, että kunnan tytäryhteisöjen toiminnassa otetaan huomioon *kuntakonsernin kokonaiset*.

- Tytäryhtiöiden tulee panostaa imagon ja mainearvon kohottamiseen sekä lisäarvon tuottamiseen omistajalle.
- Tytäryhtiöiden tulee saattaa arkistonsa lain vaatimalle tasolle syksyyn 2024 mennessä.
- Tytäryhtiöiden tulee noudattaa avointa viestintää ja vuorovaikutusta sekä ottaa henkilöstö osaksi työyhteisön kehittämistä. Erityisesti tulee panostaa työhyvinvointiin ja osaamisen kehittämiseen.

Tytäryhtiöiden hallitusten vahvistamat talousarviot esitetään liitteessä.

2. Tavoitteet tytäryhteisöittäin

Ranuan Seudun Matkailu Oy

Kansainvälinen matkustus elpyy hiljalleen koronaa edeltävälle tasolle.

Vuoden 2024 lipunmyyntitavoitteeksi on asetettu 130.000 lippua (130.000 vuonna 2023).

RSM Oy arvioi saavansa liikevaihtoa talousarviovuonna n. 5,8 M€ (11,5 % kasvua vuoden 2023 talousarvioon verrattuna).

Omistaja edellyttää, että Ranuan Seudun Matkailu Oy

- talousarviovuonna Ranua Finland laajentaa yhteistyötoimintaa alueen muiden matkailuyritysten kanssa
- tekee yhteistyötä alueen Ranuan kunnan oppilaitosten sekä alueen ammattikorkeakoulujen, yliopiston ja ammatillisten oppilaitosten kanssa
- panostaa sekä lyhyen että pitkän aikavälin investointisuunnitelmissaan erityisesti puiston

vetovoimatuotteen/eläinten hyvinvoinnin parantamiseen, elinympäristön ja elinolosuhteiden parantamiseen, kohteen kiinnostavuuden lisäämiseen, uhanalaisten eläinten suojelutyöhön sekä nykyaikaisen tekniikan tuomiin mahdollisuuksiin

- panostaa jatkuvuudenhallintaan, prosessien kehittämiseen sekä mainearvon ylläpitämiseen ja kirkastamiseen
- edistää eläinpuiston alueen tonttien ja liiketoimintamahdollisuuksien tarjoamista muille yrittäjille ja alihankkijoille
- osallistuu omalla panoksellaan Ranuan kuntastrategian ja elinkeino-ohjelman tavoitteiden saavuttamiseen

Omistaja edellyttää yhtiöltä 150 000 euroa osinkoa vuodelta 2024 sillä edellytyksellä, että yhtiön tulos vuodelta 2024 on yli 150 000 euroa.

Ranuan Infra Oy

Ranuan Infra Oy:n tavoitteet talousarviovuodelle ovat talouden ja toimintojen sopeuttaminen kysyntää vastaavaksi, ympäristöystävällisyys, tehokkuus, toimintavarmuus, ja jatkuvuudenhallintasuunnitelmien ajantasaisuus, toiminnan taloudellisuus ja kilpailukykyinen hinnoittelu.

Vesiliiketoiminnassa tavoitteena on verkoston toimitusvarmuuden korkeana pitäminen, veden korkea laatu, jätevesiverkoston vuotovesien vähentäminen sekä hintojen vakaana pitäminen.

Kuituliiketoiminnassa tavoitteena on kilpailukykyinen hinnoittelu sekä yhteistyö muiden seutuverkkojen kanssa. Lisäksi tehdään tehokasta markkinointia liittymämäärien kasvattamiseksi ja kuituvarausten ottamiseksi aktiivikäyttöön.

Lämpöliiketoiminnassa on tavoitteena tehokas energiahankinta ja toimitusvarmuus sekä tehokas kotimaisten energijakeiden käyttö.

Vuokrausliiketoiminnassa on tavoitteena markkinaehtoinen ja kilpailukykyinen hinnoittelu, käyttöasteen korkeana pitäminen ja kunnan alueen yritystoiminnan edellytysten edistäminen.

Ranuan Vuokra-asunnot Oy

Ranuan Vuokra-asunnot Oy tavoitteena on yli 85 %:n käyttöaste. Vuokria korotetaan 1.1.2024 alkaen 4 %.

Ranuan Vuokra-asunnot Oy:n päävastuuna on edelleen ns. sosiaalinen asuntotuotanto.

Toiminnallisena tavoitteena sekä painopisteenä ovat tarjota aktiivisesti vapaina olevia asuntoja, ylläpitää kiinteistöjen hoito/hoitosuunnitelmaa, ulkoalueiden viihtyvyyteen (ulkoalueiden hoito, raivaus, leikki- ja virkistyspaikat) sekä roskakatosten, postilaatikkotelineiden ja muiden rakennusten kunnostus/uusiminen.

8

TALOUSARVION JA TALOUSSUUNNITELMAN LIITTEET

Talousarvioon ja taloussuunnitelmaan liitetään seuraavat asiakirjat:

Oppilasennusteet (20.9.2022)

Yhteenveto tytäryhteisöjen talousarvioista vuodelle 2023.

KOULUJEN OPPILASMÄÄRÄN KEHITYS JA ENNUSTEET 20.9.2023

KUHAN KOULU

Lukuvuosi	E	I	II	III	IV	V	VI	E-VI
2016-2017	15	6	5	11	6	8	4	55
2017-2018	17	9	6	5	11	6	8	62
2018-2019	18	6	12	8	5	9	7	65
2019-2020	15	12	10	13	10	6	13	79
2020-2021	13	5	12	9	13	10	8	70
2021-2022		13	7	11	9	13	10	63
2022-2023		7	15	8	11	10	12	63
2023-2024	16	9	7	15	7	11	10	75
2024-2025		11	9	7	15	7	11	60
2025-2026		8	11	9	7	15	7	57
2026-2027		5	8	11	9	7	15	55
2027-2028		5	5	8	11	9	7	45
2028-2029		5	5	5	8	11	9	43
2029-2030		5	5	5	5	8	11	39
2030-2031		5	5	5	5	5	8	33

KIRKONKYLÄN KOULU

Lukuvuosi	E	I	II	III	IV	V	VI	VII-IX	E-VI
2016-2017	43	57	40	34	48	46	1		269
2017-2018	38	46	56	41	33	48	2		264
2018-2019	37	49	45	54	41	35	2		263
2019-2020	31	41	48	45	57	42	0	2	266
2020-2021	32	38	38	50	47	56	2	1	264
2021-2022	34	35	33	40	56	48	1	1	248
2022-2023	36	28	33	36	42	53	0	2	230
2023-2024*	25	27	29	32	41	40	51	2	247
2024-2025	31	30	27	28	33	41	41	2	233
2025-2026	22	23	30	27	28	33	41	2	206
2026-2027	30	17	23	30	27	28	33	2	190
2027-2028	26	25	17	23	30	27	28	1	177
2028-2029	21	21	25	17	23	30	27	1	165
2029-2030 **	21	16	21	25	17	23	30	1	133

OPPILASMÄÄRÄN YHTEENVETO ALAKOULUT

Lukuvuosi	E	I	II	III	IV	V	VI	E-VI
2016-2017	58	63	45	45	54	54	5	324
2017-2018	55	55	62	46	44	54	10	326
2018-2019	55	55	57	62	46	44	9	328
2019-2020	46	53	58	58	67	48	13	345
2020-2021	45	43	50	59	60	66	10	334
2021-2022	34	48	40	51	65	61	11	311
2022-2023	36	35	48	44	53	63	12	293
2023-2024	41	36	36	47	48	51	61	322
2024-2025	31	41	36	35	48	48	52	293
2025-2026	22	31	41	36	35	48	48	263
2026-2027	30	22	31	41	36	35	48	245
2027-2028	26	30	22	31	41	36	35	222
2028-2029 **	21	26	30	22	31	41	36	208
2029-2030 **	21	21	26	30	22	31	41	172

YLÄKOULU

YLÄKOULU Lukuvuosi	6	7	8	9	Yht.
2014-2015	44	63	49	62	218
2015-2016	45	56	64	51	216
2016-2017	45	67	59	64	235
2017-2018	43	54	68	61	226
2018-2019	47	56	54	68	225
2019-2020	37	63	56	53	209
2020-2021	41	46	63	54	204
2021-2022	58	50	46	63	217
2022-2023	48	67	53	46	214
2023-2024		60	68	51	179
2024-2025		61	62	68	191
2025-2026		52	61	62	175
2026-2027		48	52	61	161
2027-2028		48	48	52	148
2028-2029		35	48	48	131
2029-2030		36	35	48	119
2030-2031		41	36	35	112
2031-2032		31	41	36	108
2032-2033		25	38	41	104
2033-2034		21	25	38	84
2034-2035 *		21	21	25	67

E-9 YHTEENSÄ

Lukuvuosi	E-6 lk.	7-9 lk.	YHT.
2013-2014	417	184	601
2014-2015	385	174	559
2015-2016	388	171	559
2016-2017	390	190	580
2017-2018	399	183	582
2018-2019	397	179	576
2019-2020	380	174	554
2020-2021	374	164	538
2021-2022	368	160	528
2022-2023	341	166	507
2023-2024	322	179	501
2024-2025	293	191	484
2025-2026	263	175	438
2026-2027	245	131	376
2027-2028	222	119	341

LUKIO YHTEENSÄ

Lukuvuosi	1.	2.	3.	4.	Yht.
2013-2014	34	25	18	2	79
2014-2015	23	28	25	1	77
2015-2016	20	24	26		70
2016-2017	22	20	24		66
2017-2018	23	20	24		67
2018-2019	20	24	17	3	64
2019-2020	23	15	24	2	64
2020-2021	26	16	15	1	58
2021-2022	13	23	14	1	51
2022-2023	21	16	23	1	61
2023-2024	14	21	16	3	54
2024-2025	14	14	21		49
2025-2026	14	14	14		42

YHTEENVETO KONSERNIYHTEISÖJEN TALOUSARVIOISTA VUODELLE 2023

	RANUAN INFRA OY	RANUAN SEUDUN MATKAILU OY	RANUAN VUOKRA- ASUNNOT OY
TOIMINTATUOTOT/TULOT			
Myyntituotot	2 460 096	5 810 320	
Maksutuotot			
Tuet ja avustukset			
Vuokratuotot			1 094 034
Muut tuotot			19 300
TOIMINTATUOTOT/TULOT	2 460 096	5 810 320	1 116 834
TOIMINTAKULUT/MENOT			
Henkilöstökulut			
Palkat	-473 000	-1 955 200	
Henkilöstösivukulut	-89 120	-616 388	
Henkilöstökorvaukset			
Henkilöstökulut	-562 120	-2 571 588	
Palvelujen ostot			
Asiakaspalvelun ostot			
Muiden palvelujen ostot	-395 167		-142 200
Palvelujen ostot	-395 167	-447 950	-324 800
Varastojen muutos			
Aineet, tarvikkeet ja tavarat			
Ostot tilikauden aikana	-399 167	-785 022	-349 700
Aineet, tarvikkeet ja tavarat	-399 167	-785 022	-349 700
Avustukset		-45 720	
Muut kulut	-452 276	-1 318 196	-63 000
TOIMINTAKULUT/MENOT	-1 808 730	-5 168 476	-879 500
TOIMINTAKATE	651 366	641 844	237 334
Rahoitustuotot ja kulut			
Korkotuotot			
Muut korkotuotot			1 000
Korkokulut	-157 700	-110 400	-9 000
Muut korkokulut	-1 000		
VUOSIKATE	492 666	531 444	229 334
Poistot käyttöomaisuudesta	-492 666	-434 611	-126 700
Satunnaiset tulot			
Satunnaiset menot			
TILIKAUDEN TULOS	666	96 833	120 624
TILIKAUDEN YLI/ALIJÄÄMÄ	666	96 833	120 624