



Ranuan kunta
Keskustie 34,
97700 Ranua
kirjaamo@ranua.fi

Viitteet: Tuulialfa Oy / Ranuan kunta, kokous 23.11.2023

Kaavoitusaloite Raatovaaran tuulivoimahankkeen osayleiskaavan käynnistämisestä

Tausta

Tuulialfa Oy on suunnitellut Ranuan Raatovaaralle tuulivoimahanketta vuodesta 2015 lähtien. Alueella mm. solmittiin maanvuokrasopimuksia, tehtiin luontoselvitys ja saatiin puolustusvoimien hyväksyntä. Aluksi hankesuunnitelma viivästyi, kun Suomen uusiutuvan sähkön tuotantotukijärjestelmä päätettiin hallituksen toimesta sulkea ennakkoon. Markkinatilanteen muuttumisen myötä Tuulialfa jatkoi hankekehitystä ja jätti kaavoitusaloitteen vuonna 2018. Tällöin Ranuan kunnanvaltuusto teki päätöksen, ettei käynnistä alueellaan tuulivoimaa koskevia kaavoitushankkeita. Lokakuussa 2023 kunnanvaltuusto lopulta päätti, että kaavoitusaloitteita taas käsitellään valtuustossa, joten hankekehitystä on taas voitu jatkaa.

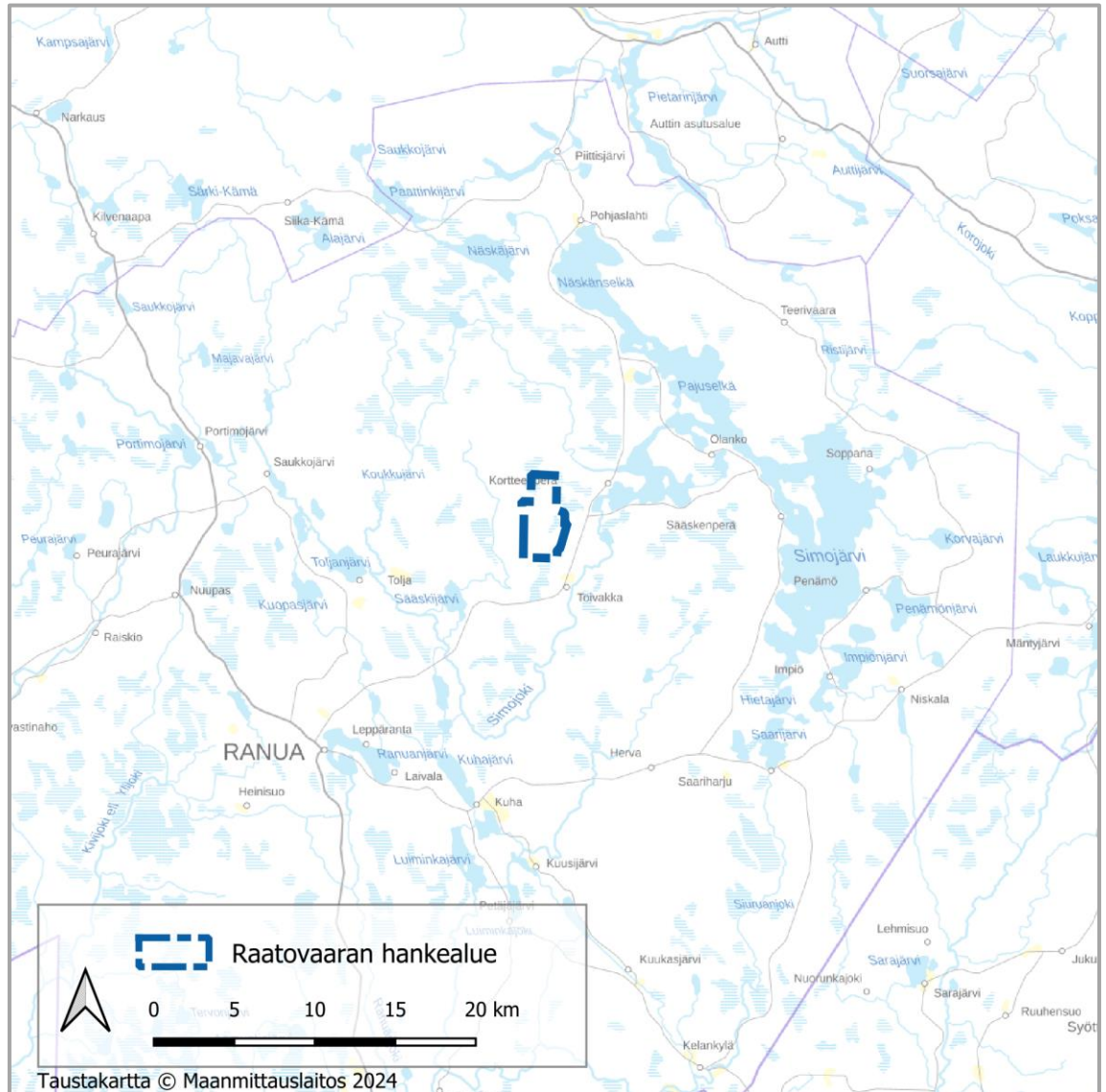
Hanketoimija

Tuulialfa Oy on vuodesta 2015 asti toiminut tuulivoimahankkeiden kehittämiseen erikoistunut yhtiö, joka toimii erityisesti hankkeiden suunnittelussa ja luvituksessa koko Suomessa. Haluamme yhtiönä olla pitkäjänteinen ja luotettu hankekehittäjä, jonka hankkeet ovat sekä taloudellisesti kannattavia että ympäristöllisesti kestäviä ja valikoituneet luonnon ja paikallisuuden ehdoilla. Toimintamallissamme pyrimme hyvään ja aktiiviseen yhteistyöhön maanomistajien kanssa. Viimeisimpänä esimerkkinä kehittämistämme hankkeista on vuosina 2018–2020 kehitetty Turkkiselän tuulivoimahanke, jossa on kaikkiaan 42 voimalaa. Hankkeen kaava ja rakennusluvut ovat lainvoimaisia. Kokonaisuudessaan Tuulialfan hankekehitysportfolio kattaa kokonaisuudessaan noin 5000 MW edestä eriasteisia uusituvan energian hankkeita. Lisätietoa meistä löydätte [www-sivuilta: www.tuulialfa.fi](http://www.tuulialfa.fi).

Suunniteltava hankekokonaisuus

Raatovaaran hankealue sijoittuu Ranuan keskustaajamasta noin 18 km koilliseen Kortteenperän suunnalle (Kuva 1). Hankealueen pinta-ala on noin 1000 ha. Hankkeessa suunnitellaan tuulipuistoa, johon tulisi enintään 8 kpl korkeintaan 300 m korkeita tuulivoimaloita. Suunniteltu voimaloiden yksikköteho on 6–12 MW. Mikäli hankkeen kokonaisteho ylittää 45 MW tai ELY-keskus sitä erillisharkinnan kautta edellyttää, toteutetaan YVA-lain mukainen ympäristövaikutusten arviointiprosessi kaavoituksen

rinnalla.



Kuva 1. Suunnittelualueen sijainti.

Ranuan Raatovaaran hankkeen esisuunnittelun lähtökohtia:

- Maanomistajat ovat kiinnostuneita sijoittamaan kiinteistölleen tuulivoimaloita. Kiinteistöt ovat metsätalouskäytössä ja niille on metsäautotie. Hankkeen rakentamisvaikutuksiltaan keskeisiltä kiinteistöiltä on voimassaolevat maanvuokrasopimukset.
- Esisuunnitellut voimalapaikat sijoittuvat vähintään kahden kilometrin etäisyydelle lähimmästä asuinrakennuksesta, jolloin riski mahdollisesta melusta on erittäin vähäinen. Voimalat sijoittuvat liitteen 1 alueen keski- ja länsiosiin.
- Sähkönsiirto pyritään toteuttamaan ilman uutta ilmajohtoa kaava-alueelle sijoittuvaan 110 kV voimajohtoon. Yhtiö on käynnistänyt neuvottelut sähkönsiirtoyhteyden järjestämisestä alueverkkoyhtiön kanssa ja liitettävä kapasiteetti on alustavasti varmistettu.
- Alueella ei ole yleis- tai asemakaavoja eikä hanke ole ristiriidassa maakuntakaavojen kanssa (M-alueita).
- Voimaloista on yli 2,5 kilometriä Kortejärven rantaviivaan ja kilometri maakuntakaavaan merkityn arvokkaan maisema-alueen reunaan. Näin varmistetaan maisemavaikutusten lieventäminen maakunnallisesti arvokkaalle maisema-alueelle.
- Puolustusvoimat ovat ilmoittaneet, etteivät vastusta tuulipuiston toteuttamista.

Osayleiskaava

Esitämme käynnistettäväksi oikeusvaikutteisen osayleiskaavan laatimisen maankäyttö- ja rakennuslain ja 77 a § mukaan siten, että tuulivoimaloiden rakennusluvut voidaan myöntää suoraan osayleiskaavan perusteella. Osayleiskaavassa osoitetaan hankkeen maankäyttötarpeet, joita ovat erityisesti tuulivoimaloiden alueet. Lisäksi kaavamenettelyssä tarkastellaan tarpeelliset huoltotiet, tuulivoima-alueen sisäistä sähkönsiirtoa varten tarvittavat kaapelilinjat, sähköasema sekä kaava-alueelle sijoittuva osa ns. ulkoisesta sähkönsiirtoreitistä, jolla hankekokonaisuus liitetään sähköverkkoon. Kaavassa mahdollisesti tarkastellaan myös aurinkovoiman sijoittumista alueelle sekä sähkön varastointijärjestelmiä. Kaavaa varten laaditaan MRL:n mukaiset selvitykset ja vaikutusten arvioinnit.

Kaavan laatija

Kaavan laatijana toimii kokenut konsultti, jolla on maankäyttö- ja rakennuslain ja -asetuksen mukainen kaavan laatijan pätevyys. Kaavan laatija esitetään kunnalle myöhemmin hyväksyttäväksi.

Maakuntakaavoitus ja maakunnallinen tuulivoimaselvitystyö

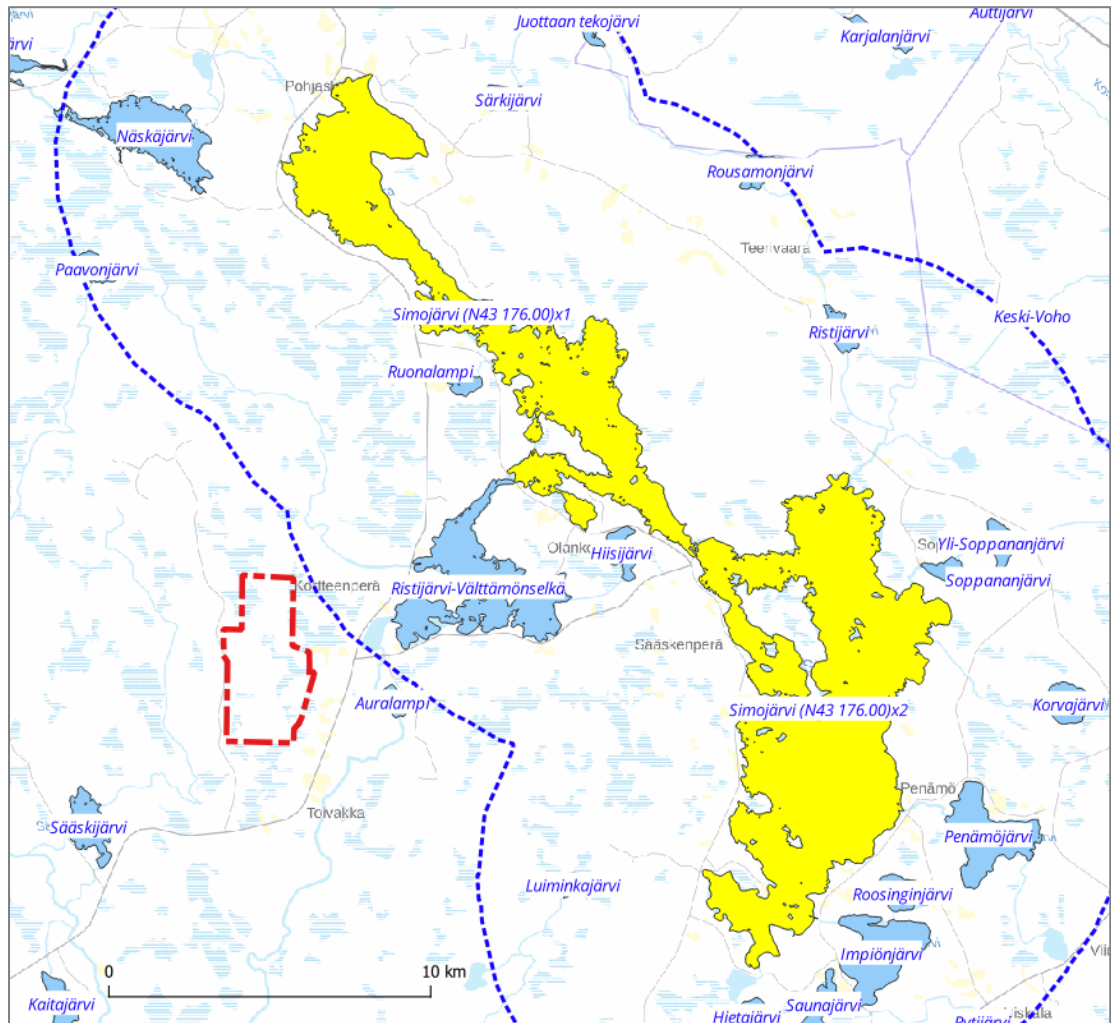
Alueella on voimassa Rovaniemen ja Itä-Lapin maakuntakaava, joka kuulutettiin voimaan 21.9.2022 (Kuva 2). Hankealue sijoittuu maa- ja metsätalousalueelle (vaaleanvihreä alue). Hankealueen itäosan tuntumaan on myös merkitty olemassaoleva voimajohto (z), moottorikelkkareitti (hakaviiva), matkailun vetovoima-alue (vihreä reunaviiva) sekä maaseudun kehittämisen kohdealue (harmaa reunaviiva). Kortejärven ja Simojärven ympärille on merkitty maakunnallisesti tai seudullisesti arvokas maisema-alue (sininen pistekatkoviiva). Lisäksi maakuntakaavaan on osoitettu pronhoidon rakenteita (ph) sekä paliskunnan raja (lila katkoviiva).

tarkasteltavat kohteet määritellään, kuvataan ja arvioidaan vaikutukset. Selvitystyön tuloksia tullaan käyttämään maankäytön suunnittelun tukena, joskaan vielä ei ole tietoa siitä, tuleeko selvityksen perusteella maakuntakaavaan merkintöjä tai määräyksiä.

Maisema- ja ympäristöarvot

Hankealueelle tai sen lähistölle ei sijoitu luonnonsuojelualueita, Natura-alueita, pohjavesialueita, valtakunnallisesti arvokkaita maisema-alueita, valtakunnallisesti arvokkaita rakennettuja kulttuuriympäristöjä, eikä virkistys- tai matkailualueita. Hankealueen läheisyydessä on muutamia ympäristöön liittyviä arvoja, joihin kohdistuvia vaikutuksia on tarpeen tarkastella erityisen tarkasti kaavoituksen yhteydessä. Näistä tässä yhteydessä mainittakoon maisema-arvot, poronhoito ja linnusto.

Simojärven ympäristö on tunnistettu maakuntakaavoituksen yhteydessä maakunnallisesti tai seudullisesti arvokkaaksi maisema-alueeksi. Lisäksi kunnanhallitus on kokouksessaan 27.2.2023 ottanut kantaa maakuntakaavoituksen lausuntokierroksen yhteydessä, että Simojärveen tulisi olla 7 km tuulivoima-alueen ulkorajasta (Kuva 3). Maisemalliset vaikutukset varsinkin Simojärven suuntaan on siis keskeinen asia vaikutusarvioinnissa.



Kuva 3. Hankealue sijoittuu noin 8 km etäisyydelle Simojärvestä. Kartalla Simojärvi on osoitettu keltaisena alueena, ja siihen 7 km etäisyysvyöhyke sinisellä katkoviivalla. (Taustakartta © MML 2024; VHS vesimuodostumat © SYKE 2022).

Hankealue sijoittuu poronhoitoalueelle ja siellä Kuukkaan paliskunnan alueen pohjoisosaan. Lähimmät maakuntakaavaan merkityt poronhoidon kannalta erityisen tärkeät kohteet sijoittuvat vajaan kahden kilometrin etäisyydelle hankealueesta pohjoisessa ja etelässä. Paliskunnan raja on noin kahden kilometrin etäisyydellä pohjoisessa. Kaavoituksen yhteydessä hankealueen merkitys porotaloudelle selvitetään ja vaikutukset arvioidaan porotalousselvityksen avulla. Hankkeessa järjestetään myös poronhoitolain 53 § mukaiset tai kaltaiset neuvottelut kattavan vuorovaikutuksen varmistamiseksi. Keskeiset porotaloustoimijat osallistetaan myös kaavoituksen ja mahdollisen YVAN vuorovaikutukseen. Näiden lisäksi Tuulialfa käy kahdenväliset neuvottelut paliskunnan kanssa soveltuvista lieventämistoimista ja kompensatioista. Poronhoitoalueelle tuulivoimaa suunniteltaessa poronhoidon toiminta- ja kehittämisedellytykset turvataan.

Hankealue sijoittuu maakotkan esiintymisalueelle. Luontoselvityksessä 2016 ei hankealueelta maakotkaa tavattu, mutta muutamien kilometrien päässä on reviiri, jonka suhteen tuulivoimahankkeen vaikutukset arvioidaan. Tämän lisäksi kaavoituksen yhteydessä

selvitetään päivitetty petolintutiedot ja maastossa tehdään pesimälinnustoseelvitys. Muiden linnustoseelvitysten tarve tarkentuu kaavoituksen aikana. Tyypillisesti tuulivoimahankkeiden merkittävimpiin vaikutuksiin kuuluvat linnustovaikutukset, joten selvityksissä ja vaikutustenarvioinnissa kiinnitetään erityistä huomiota linnustoon.

Esitys osayleiskaavan laatimiseksi

Yhtiö esittää kaavoituksen käynnistämistä seuraavasti:

- Ranuan kunta käynnistää hankekokonaisuudesta oikeusvaikutteisen osayleiskaavan laatimisen maankäyttö- ja rakennuslain 77 a § mukaan siten, että tuulivoimaloiden rakennusluvut voidaan myöntää osayleiskaavan perusteella.
- Tuulialfa Oy sitoutuu vastaamaan kaavan laatimisen ja sitä varten laadittavien selvitysten kuluista Ranuan kunnan kanssa solmittavan yhteistoimintasopimuksen mukaisesti.
- Kaavan rajaukseksi esitämme liitteen 1 mukaista aluerajauksia. Kaava-alueen rajausta ja tuulivoimaloiden sijoittelu täsmentyvät myöhemmin. Myös tiestön ja sähköaseman sijainnit täsmennetään kaavoituksen edetessä.
- Tuulialfa Oy tekee kaava-aloitteen käsittelyn jälkeen Lapin elinkeino-, liikenne- ja ympäristökeskukselle (Lapin ELY) tiedustelun onko hankkeeseen tarvetta soveltaa ympäristövaikutustenenarviointimenettelyä (YVA).

Tuulialfa Oy pyytää Ranuan kuntaa käsittelemään aloitteen Raatovaaran tuulivoimahankkeen kaavoittamisesta.

Esteellisyys

Pyydämme ottamaan huomioon kaikessa mahdollista tuulivoimahankkeen aluetta koskevassa kaupungin päätöksenteossa esteellisuuden vaikutuksen. Esimerkiksi viranomaisen ja/tai hänen perheenjäsenensä omistaessa maita hankealueella, hän ei saa osallistua päätöksentekoon. Lisätietoja esteellisyydestä löytyy Kuntaliiton sivuilta: <https://www.kuntaliitto.fi/laki/kunnan-paatoksenteko/esteellisyys>.

Lisätietoja asiassa antavat

Antti Tanskanen
Toimitusjohtaja
Tuulialfa Oy
tel. +358449770409
antti.tanskanen@tuulialfa.fi

Sonja Oksman
Projektipäällikkö
Tuulialfa Oy
tel. +358503607917
sonja.oksman@tuulialfa.fi

LIITE 1 ALUSTAVA KAAVA-ALUEEN RAJAUS

