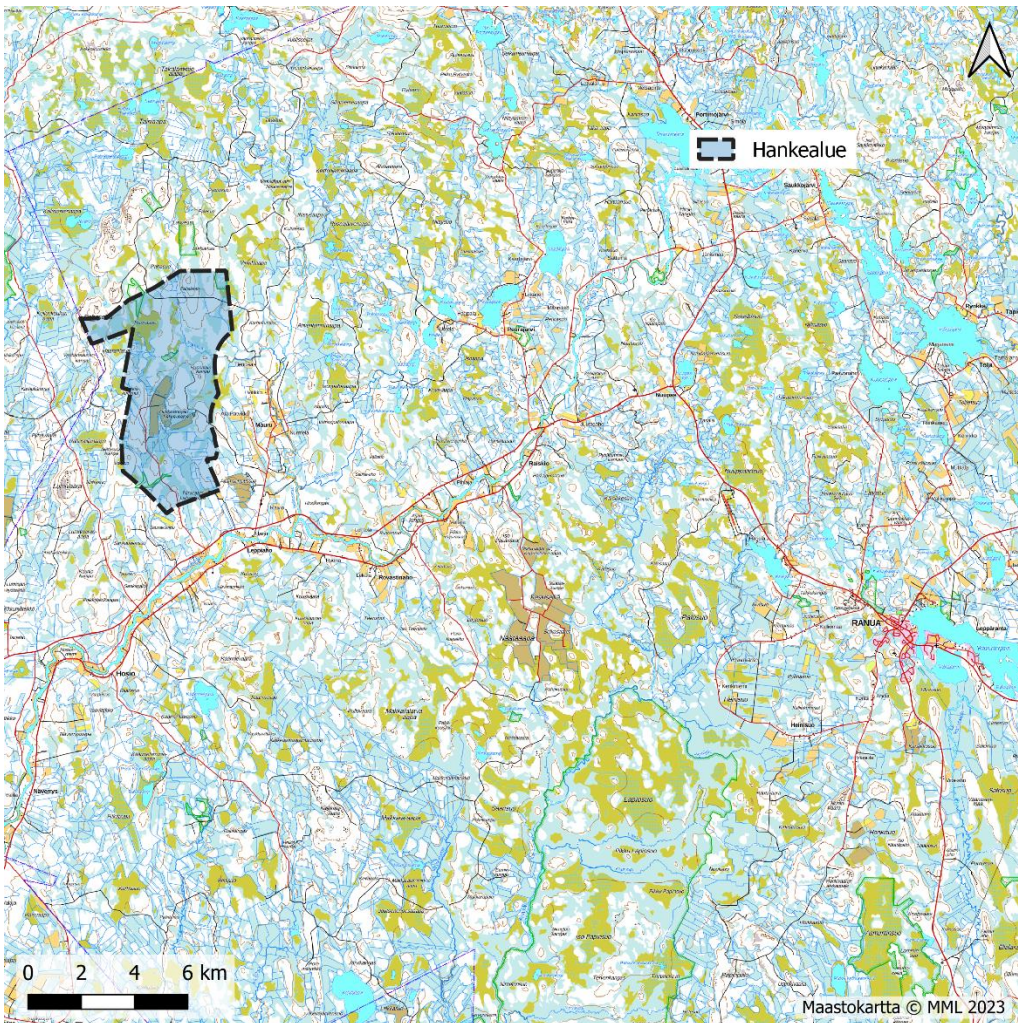


RAHASELÄN HANKEALUEEN KUVAUS

Hankealue

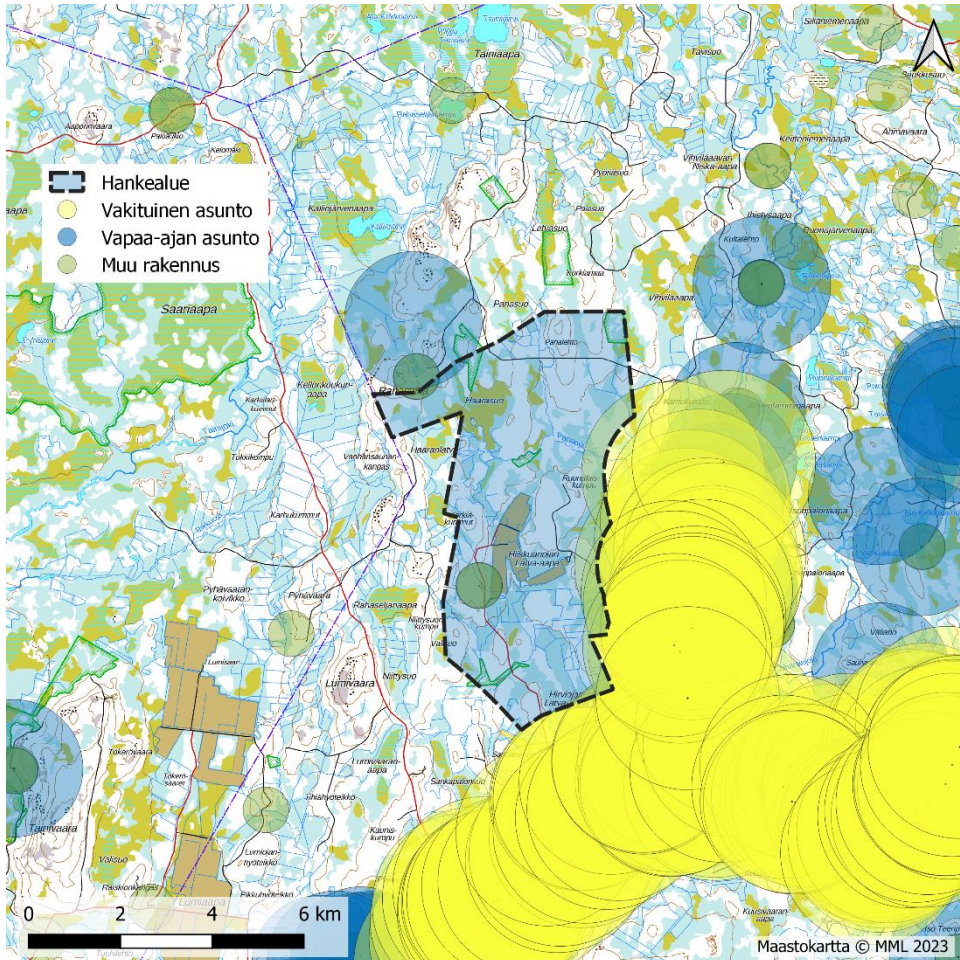
Rahaselän hankealue sijaitsee Ranuan länsiosassa Simon kunnan rajalla, Maurun kylän länsipuolella. Hankealueen sijainti on esitetty kuvassa 1. Alustavan kaava-alueen koko on noin 3000 hehtaaria. Kaava-alueen pohjoispuolella, noin 3,5 km hankealueesta sijaitsee Suhanko -kaivoshankkeen osayleiskaava. Kaava-alueen eteläpuolella, noin 1,5 km etäisyydellä sijaitsee Simojoen rantaosayleiskaavan alue 3 (osa 2/4). Alueen lounaisosa rajoittuu varalaskutuspaikan suojavyöhykkeeseen.



Kuva 1 Rahaselän hankealueen sijainti.

Asutus hankealueen läheisyydessä

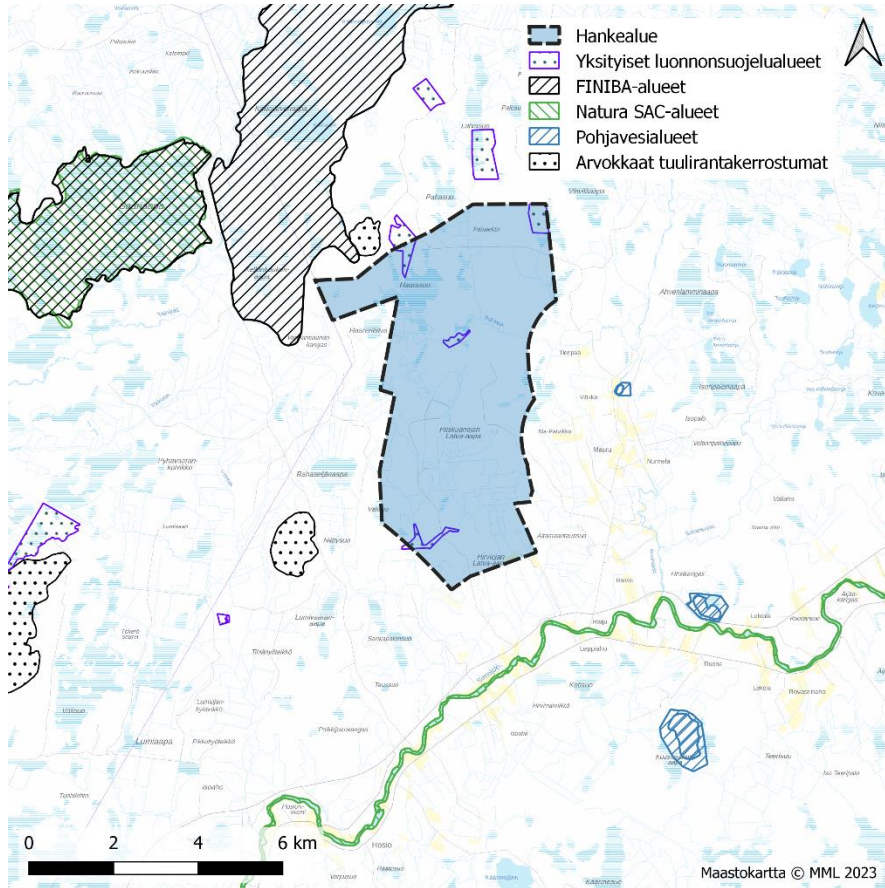
Hankealueen lähiasutus sijoittuu Maurun kylään sekä Simojoen ja Ruonajoen läheisyyteen. Alustava kaava-alue ja kaava-alueen läheisyydessä olevat rakennukset on esitetty kuvassa 2.



Kuva 2 Rakennukset hankealueen ympäristössä.

Luontoarvot

Hankealue on pääosin monikäyttömetsää, talousmetsää ja suoalueita. Hankealueen keskellä sijaitsee turvetuotantoalue. Hankealueen pohjoisreunalla sijaitsee Runkaus-Saariaapa-Tainijärvet- FINIBA- alue. Hankealueen luoteispuolella, noin 2,5 km etäisyydellä sijaitsee Saariaavan soidensuojelualue, joka on Natura SAC -alue (Saariaapa-Hattuselkä). Noin 1,7 km hankealueen eteläpuolella sijaitsee Simojoen Natura SAC -alue. Hankealueella sijaitsee neljä pienialaista yksityistä luonnonsuojelualuetta. Hankealueen ulkopuolella, etelä- ja pohjoisosassa sijaitsee 2 arvokasta tuulirantakerrostumaa. Alueella ei ole pohjavesialueita. Hankealue sijoittuu Isosydänmaan palikunnan keskiosiin. Luonnonsuojelualueet ja pohjavesialueet hankkeen ympäristössä on esitetty kuvassa 3.

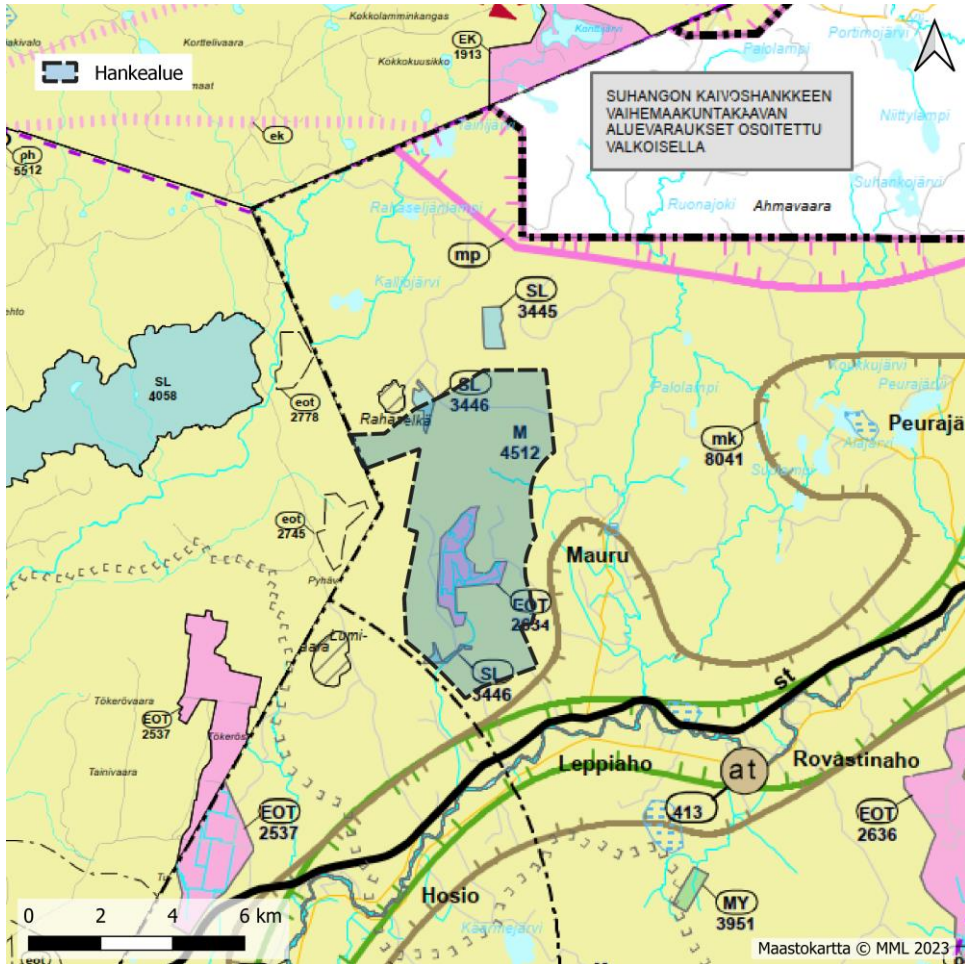


Kuva 3. Luontoarvot hankealueen ympäristössä.

Petolintujen- ja uhanalaisten lajien esiintymistä alueella on tutkittu Laji.fi palvelun avulla. Alustavien selvitysten mukaan petolintujen ja uhanalaisten lajien esiintyminen alueella ei vaikuta tuulivoimapuiston toteuttamiseen.

Maakuntakaava

Hankealue on voimassa olevassa Rovaniemen ja Itä-Lapin maakuntakaavassa (kuva 4) pääosin kaavoittamaton maa ja metsätalousvaltaista aluetta (M). Pohjois- ja eteläreunalla on kaksi pientä luonnonsuojelualuetta (SL). Alueen keskiosassa on noin 115 ha turvetuotantoalue (EOT). Hankealueen etelä- ja pohjoisreunalla sijaitsee arvokas harjualue tai muu geologinen muodostuma. Hankealueen etelä- ja itäpuolella sijaitsee maaseudun kehittämisen kohdealue (mk) sekä matkailun vetovoima-alue, matkailun ja virkistysalueen kehittämisen kohdealue (mv). Kuvassa 4 on yhdistetty myös Länsi-Lapin maakuntakaava, jossa alueen läheisyydessä Länsi-Lapin maakuntakaavassa on Luonnonsuojelualue (SL-4058). Hankealueen läheisyydessä on myös 2 turvetuotannon suunnitteluun soveltuvaa aluetta (eot-2745 ja eot- 2748) sekä turpeenottoalue (EOT-2537).



Kuva 4. Hankealue yhdistetyssä Itä-Lapin ja Rovaniemen ja Länsi-Lapin maakuntakaavakoosteessa. Maakuntakaavat on yhdistetty yhdeksi karttalehdeksi.

Sähköverkko

Hankkeen alustava verkkoliityntäpiste on Fingridin Saunakummun sähköasema. Liitynnän toteutuksessa tutkitaan eri vaihtoehtoja ja se tulee tarkentumaan hankkeen edetessä. Verkkoliityntä pyritään toteuttamaan yhteistyössä alueen muiden mahdollisten hankkeiden kanssa.

YVA-menettely

Rahaselän tuulipuistohankkeen kokonaisteho ylittää 45 MW, joten hankkeessa toteutetaan ympäristövaikutusten arviointimenettely (YVA). YVA-menettelyssä tutkitaan hankkeen sekä sen sähkönsiirtoratkaisun vaikutuksia mm. ihmisten elinoloihin, maisemaan, luontoarvoihin ja alueen virkistyskäyttöön.