

SIMOJÄRVEN ALUEEN RAKENNETTU KULTTUURI- YMPÄRISTÖ

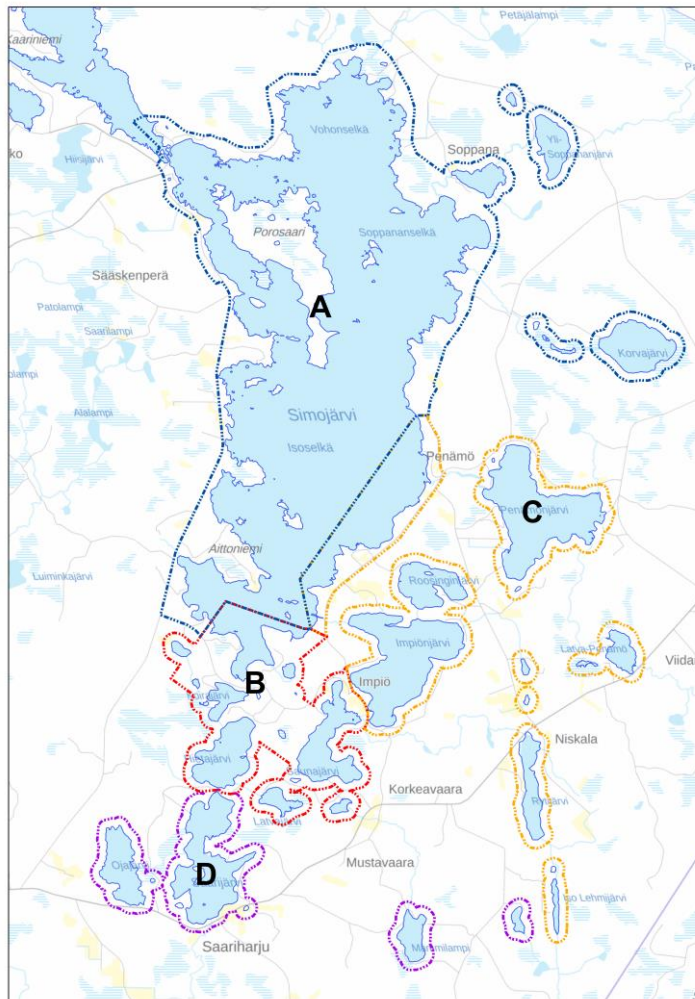
Simojärven rantaosayleiskaava



Taustaa

Simojärven rantaosayleiskaavan rakennettu kulttuuriympäristöselvitys on laadittu osayleiskaavan tausta-aineistoksi. Selvityksen on laatinut syksyn 2021 ja talven 2022 aikana arkkitehti Jarmo Lokio Arkkitehtitoimisto Jarmo Lokio Oy:stä.

Selvityksessä määritellään suunnittelualueen rakennetun kulttuuriympäristön ominaispiirteet, jotka ohjaavat ja rajaavat maankäyttöä. Rakennetun kulttuuriympäristön selvitys muodostaa yhden lähtökohdan osayleiskaavassa määritettäviin elinympäristön laatutavoitteisiin.

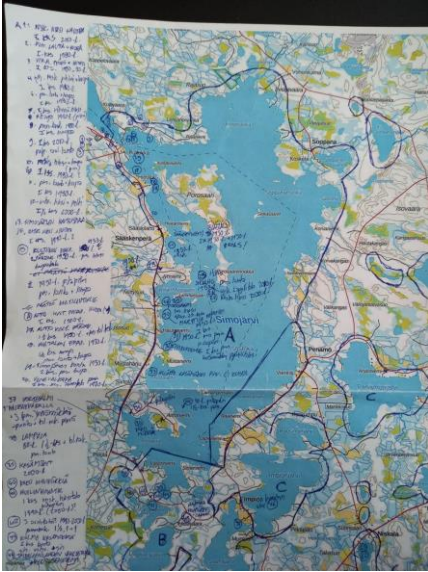


Simojärven osayleiskaava-alueet A, B, C ja D, josta selvitys on tehty.

Miten työ on tehty

Rakennetun kulttuuriympäristön selvitys on tehty kahteen maastokäyntiin, kirjallisuus-, kartta- ja internetselvityksiin sekä inventoinnin yhteydessä suoritettuihin haastatteluihin pohjautuvan analyysin pohjalta.

Maastokäyntien aikana valokuvattiin selvitysalueelta noin 200 rakennusta, rakennelmaa tai rakennetun ympäristön kokonaisuutta. Muutamia kohteita etenkin Mämmilammen alueella ei lukittujen yksityistiepuomien vuoksi päässyt vaikka paikallislehdessä (Kuriiri), Ranuan kunnan kotisivuilla ja paikallisessa radiossa (Lapin radio) oli laajasti tiedotettu 15.-16.9.2021 suoritettavista maastoinventoinneista.



Kartta- ja rakennustaulukkoselvitysten perusteella inventoimatta jääneet kohteet ovat nk. myöhemmän ajan (1970-luku ja nuoremmat) vapaa-ajan asuntoja ja lukumääräisesti niitä jäi dokumentoimatta 13...15 kohdetta. Niiden osalta voidaan todeta kulttuuriympäristöarvoiltaan todennäköisesti paikallisiksi.

Maastoinventoinnin yhteydessä kohteiden valokuvauksen lisäksi kirjattiin niiden perusominaisuudet; rakennusmateriaalit, väriyty, arvioitu rakennusajankohta ja mahdolliset muut erityispiirteet.

Simojärven rakennetun ympäristön historiaa

Esihistoriallinen aika

Vanhimmat merkit ihmisen oleskelusta Simojärvellä ovat jo kivikaudelta usean tuhannen vuoden takaa. Alueen ensimmäiset asukkaat olivat Lapin alkuperäisasukkaita, saamelaisia, jotka 1600-luvulle tultaessa joutuivat kuitenkin vetäytymään pohjoisempaan etelästä saapuneiden suomalaisten eränkävijöiden tieltä. Kultikankaalla järven keskiosassa on laaja asuinpaikka, jossa on tutkimusten mukaan asuttu varhaisimmasta kivikaudesta rautakauden jälkipuolelle saakka. Simojärven alue on tarjonnut menneisyyden ihmisille rikkaat metsätysmaat ja runsaat kalavedet. Varhaisista elinkeinoista kertovat monet pyyntikuopat järven rannoilla ja saarissa. (Lähteet: ”Simojärven ja Soppanan alueiden historia”, Luontoon.fi, Metsähallitus, Ranuan historia, Wikipedia)

Saamelaiskausi

Simojärven alue on ollut koko Ranuan kunnan alueen merkittävin saamelaiskauden asuinympäristö, jota voidaan pitää jonkinlaisena keskuksenakin. Saamelaiskausi alkoi hiipua 1600-luvulla, jolloin talonpoikaiskulttuuri alkoi levitä alueelle. Kemiläiset ja iiläiset olivat tosin käyttäneet Simojärveä kalastuspaikkana jo 1500-luvulla, jolloin kilpailu alueen riistamaista alkoi ja saamelaiset joutuivat poistumaan vanhoilta sijoiltaan talonpoikien vallatessa alueita. Tässä vaiheessa Simojärvi jaettiin ns. nautintasektoreihin lappalaisten ja lantalaisten kesken. (Lähde: ”Simojärven ja Soppanan alueiden historia”, Luontoon.fi, Metsähallitus)

Lapin ja Lannan raja

Simojärvi oli vielä 1600-luvun lopulla saamelaisten ja suomalaisten käytössä. Simojärven alueella kulkee entinen Lapin ja Lannan raja, joka on kulkenut Simojärven Kultamasalmesta. Nykyään Kultisalmena tunnetun paikan läheltä löytyvät myös Rajavaara, Rajasuo, Rajapuro, Rajalahti ja Rajaselkä, jotka viittaavat siihen, että Lapin ja Lannan raja on kulkenut juuri näillä seuduilla. Kultisalmi on ollut saamelaisille hyvin tärkeä kalastuspaikka. Kultaaminen, eli nuotan vetäminen joen poikki rakennettua estettä tai rantaa vasten, antaa nimen

Simojärven Kultisalmelle. Salmessa on säilynyt pitkä kivipato. (Lähde: "Simojärven ja Soppanan alueiden historia", Luontoon.fi, Metsähallitus)

Vakinaisen asutuksen leviäminen

Vanha nautintajärjestelmä murtui 1700-luvun lopulla, jolloin maanviljely edistyi ja tervanpoltto antoi helpomman tulon ja elannon kuin epävarma ja työläs eräkalastus. Näihin aikoihin Simojärven erämaa sai ensimmäiset kiinteät asukkaansa. 1860-luvun lopulla nopeassa kasvussa ollut puunjalostusteollisuus vaati runsaasti raaka-ainetta, jota Simojärven ympäristöstäkin hankittiin. Suuret savotat imaisivat paljon työvoimaa, joista osa jäikin pysyvästi asumaan alueelle. Myöhemmin Simojärven ympäristöön rakentui useita kyliä. (Lähde: "Simojärven ja Soppanan alueiden historia", Luontoon.fi, Metsähallitus)

Simojärven hautasaaret

Simojärvellä on haudattu vainajia useisiin saariin. Tapa oli yleinen ennen kirkkomaiden yleistymistä kun matkat kirkolle olivat pitkiä. Hautaukset olivat useimmiten väliaikaisia - vainajat haudattiin saariin kelirikkoaikana ja kesäkuumalla odottamaan yleensä talviaikaista kuljetusta reellä siunattuun kirkkomaahan. Aina vainajia ei kuitenkaan koskaan viety kirkkomaahan, vaan saaret jäivät niiden ikuisiksi leposijoiksi.

Simojärvellä saarien nimistä ei voi päätellä onko niitä käytetty hautaukseen, mutta usein järvissä on nimeltään jollain tavalla kuolleisiin viittaavia saaria. Ruumis-, Kalma- tai Kuoliosaarista voi löytää matalia, pitkänomaisia painanteita merkkeinä vanhoista hautauksista. Hautojen merkkeinä mahdollisesti olleet puuristit tai -paalut ovat aikojen kuluessa maatuneet. (Lähde: "Simojärven ja Soppanan alueiden historia", Luontoon.fi, Metsähallitus)

Ihmistoiminnan merkkejä Soppanan alueella

Soppanan alueella voi tarkkaavainen kulkija huomata runsaasti merkkejä alueen elinkeinohistoriasta. Paasonjoen varren soilta on niitetty saroja, heiniä ja kortteita rehuksi, ja niitä on säilytetty soille rakennetuissa ladoissa. Heinät on sitten haettu eläimille talvella parempien kulkuolojen aikana. Suolatojen jäännöksiä on vielä siellä täällä Paasonjoen varrella. Niitto on saattanut kestää päiviä, ja välillä niittäjät ovat levänneet suon lähistön kuivalle paikalle tehdyssä laavussa. Sellaisen jäänteet ovat Paasonsuon reunalla. Vieressä on vielä suuri petäjä, johon veistettyyn pilkkaan ovat paikalla aikaa viettäneet kaivertaneet nimikirjaimiaan.

Soppanan metsissä oli 1900-luvun alusta lähtien savotoita, ja niistä ovat vielä merkkeinä tammipatojen jäännökset purojen niskoissa, patoihin tarvittuun maan kaivuukuopat ja savottakämppien alimmat sammaloituneet hirsikerrat. Soppanasta löytyi myös kahden pienen tilan jäänteet. Paasonjärven rannalle pirtti ja karjasuoja oli tehty samaan rakennukseen, mutta Paasonsuon vieressä ne olivat eri rakennuksissa. Rakennuksista on jäljellä enää muutamia lahonneita hirsiiä ja kivikasoja jäänteinä vanhoista tulisijoista. (Lähde: "Simojärven ja Soppanan alueiden historia", Luontoon.fi, Metsähallitus)

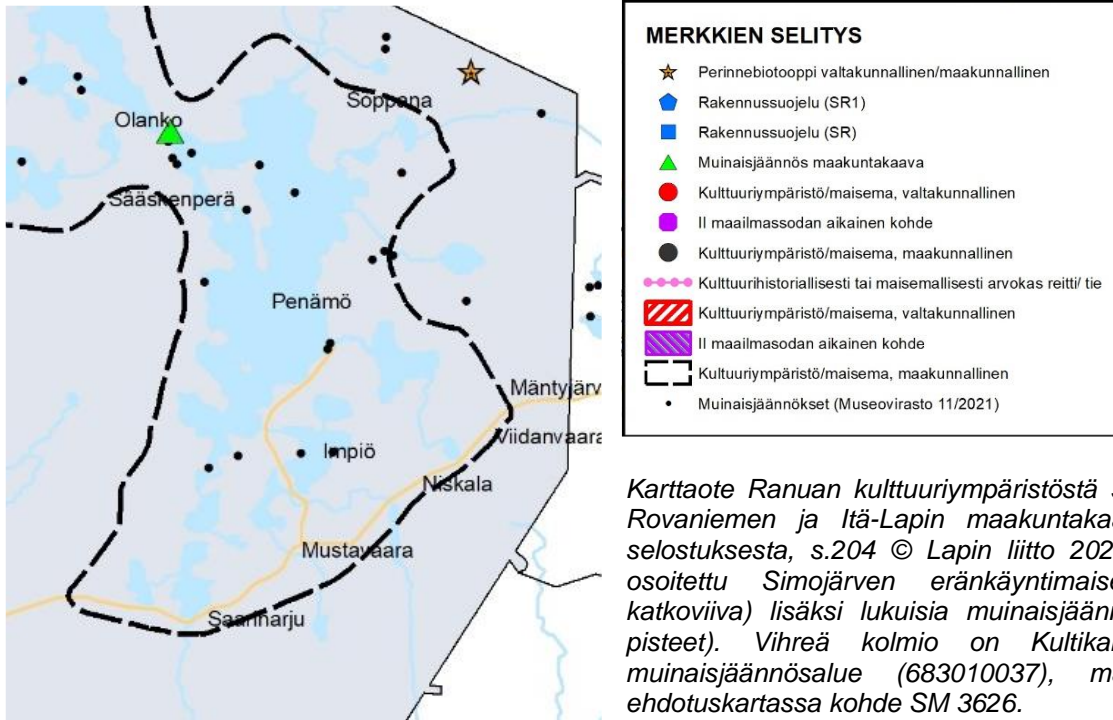
Lapin sota

Lapin sodan aikana Simojärvellä tai sen lähiympäristössä selvitysalueella ei

taisteluja käyty: Simojärvi jäi sivuun sotatapahtumista, jotka sijoituivat Ranuan ja Rovaniemen välisen tien maastoihin. Päätaistelu käytiin 7.-9.10.1944 Ylimaan korkeudella. Tuossa vaiheessa saksalaiset eivät olleet vielä aloittaneet järjestelmällistä rakennusten tuhoamista. (Lähde: Historiakirjailija Mika Kulju, email 19.2.2022)

Rakennettu ympäristö

Selvitysalueella ei ole valtakunnallisesti tai maakunnallisesti luokiteltuja kulttuuriympäristöjä.

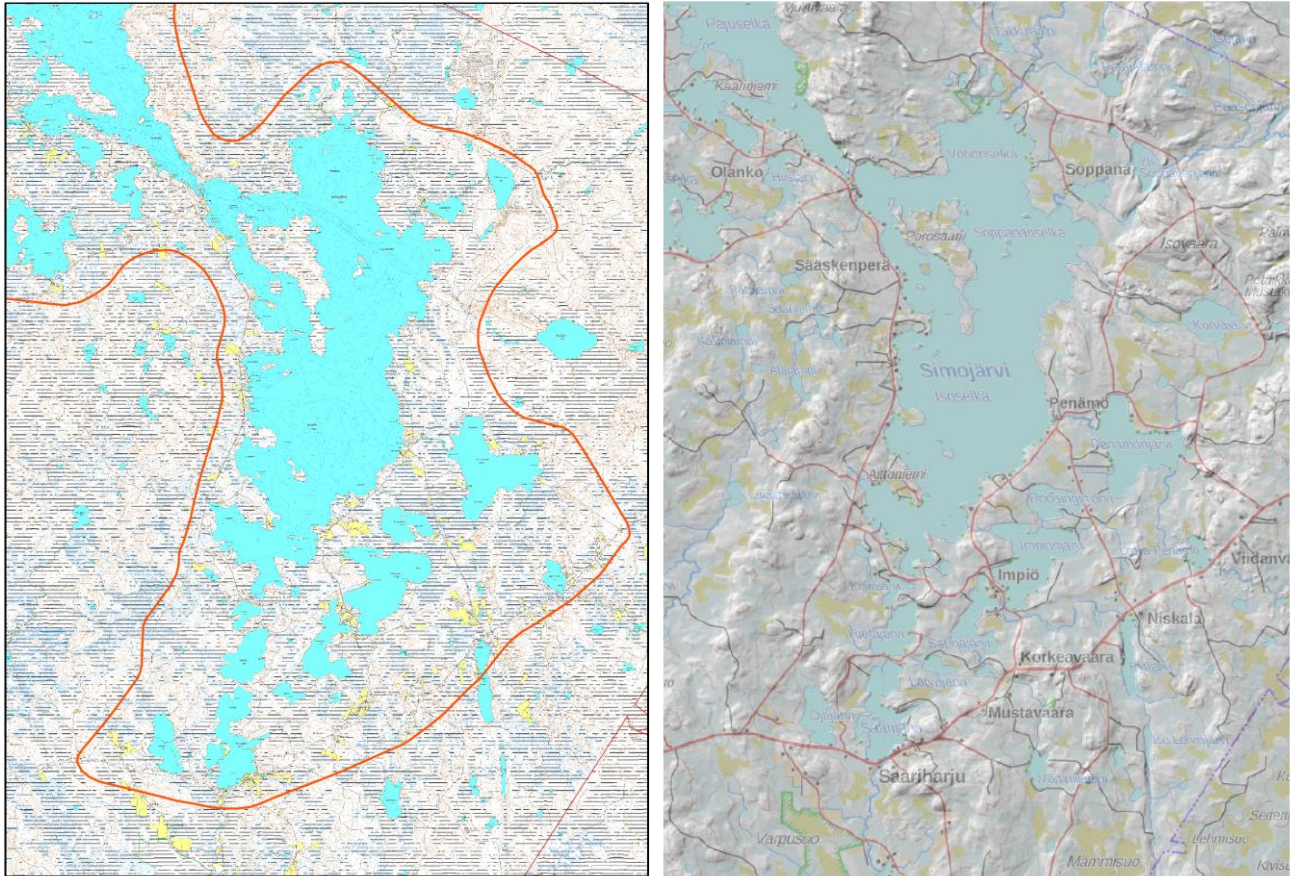


Karttaote Ranuan kulttuuriympäristöstä selvitysalueelta Rovaniemen ja Itä-Lapin maakuntakaavaehdotuksen selostuksesta, s.204 © Lapin liitto 2022. Alueelle on osoitettu Simojärven eränkätymaiseman (musta katkoviiva) lisäksi lukuisia muinaisjäännöksiä (mustat pisteet). Vihreä kolmio on Kultikankaan kiinteä muinaisjäännösalue (683010037), maakuntakaavan ehdotuskartassa kohde SM 3626.

Sen sijaan koko Simojärvi on arvotettu maakunnallisesti arvokkaaksi maisema-alueeksi (Simojärven eränkätymaisema). Alueella on lisäksi lukuisia muinaisjäännöksiä sekä merkittävä esihistoriallinen asuinpaikka, Kultikankaan kiinteä muinaisjäännösalue (683010037) Simojärven hautausmaan etelä-, itä- ja länsipuolella.



Kuvapari Kultikankaan muinaisjäännösalueesta Simojärven hautausmaan edustalta. Alueen hiekkarannalta avautuu kauniit näkymät Simojärvelle.



0 1 2 4 km

Kuvapari: Vasemmalla ote maakunnallisesta maisema-alueajuksesta (LAPPI_MaMa), jossa näkyy osa Simojärven eränkäyntimaisemaa ja oikealla rinnevarjostekuva selvitysalueen suurmaisemanmuodoista. © Maanmittauslaitos-Karttapaikka 2021.

Perustelu:

Perustelu:

Eränkäyntimaisemaa, missä maiseman arvot perustuvat luonnonkauniiseen järvi- luontoon, karuihin mäntykannaksiin ja muutamien järven ympärillä oleviin maa- seututiloihin sekä virkistyskäyttöön. Huo- mattava arkeologinen kulttuuriperintö.

Maakunnallisen kohteen kuvauksessa todetaan, että ”Simojärvi on suuri erämaajärvi jonka rannalla on hajallaan pieniä tilakeskuksia sekä suhteellisen paljon erämaamökkejä. Alueella on rikas arkeologinen kulttuuriperintö. Simojärven alue on vaihettumisvyöhykettä lännen suomaastojen ja idän vaara-alueiden välillä.”

”Simojärvi on reilun 30 kilometrin pituinen ja leveimmillään kuuden kilometrin levyinen järvi, jossa on useita saaria. Alue on enimmäkseen suhteellisen loivapiirteistä kumpuilevaa maastoa. Lounaispuolen maisemassa voi jo hahmottaa kaukana hämmöttäviä Kemijärven vaaraksoja. Maaperä on lähes kaikkialla moreenia, paikoitellen on myös kalliopaljastumia ja pieniä soita. Järven pohjoispään rannat ovat enimmäkseen hyvin kivisiä, eteläpäässä on myös hiekkarantoja.”

”Nykyisin alueella on myös matkailijoita ja kalastajia palvelevia majoituspalveluita sekä laajahko reittiverkosto. Järven ympäristö on erityisen kaunis luontokohde ja järvi itsessään suosittu kalastuskohde.”

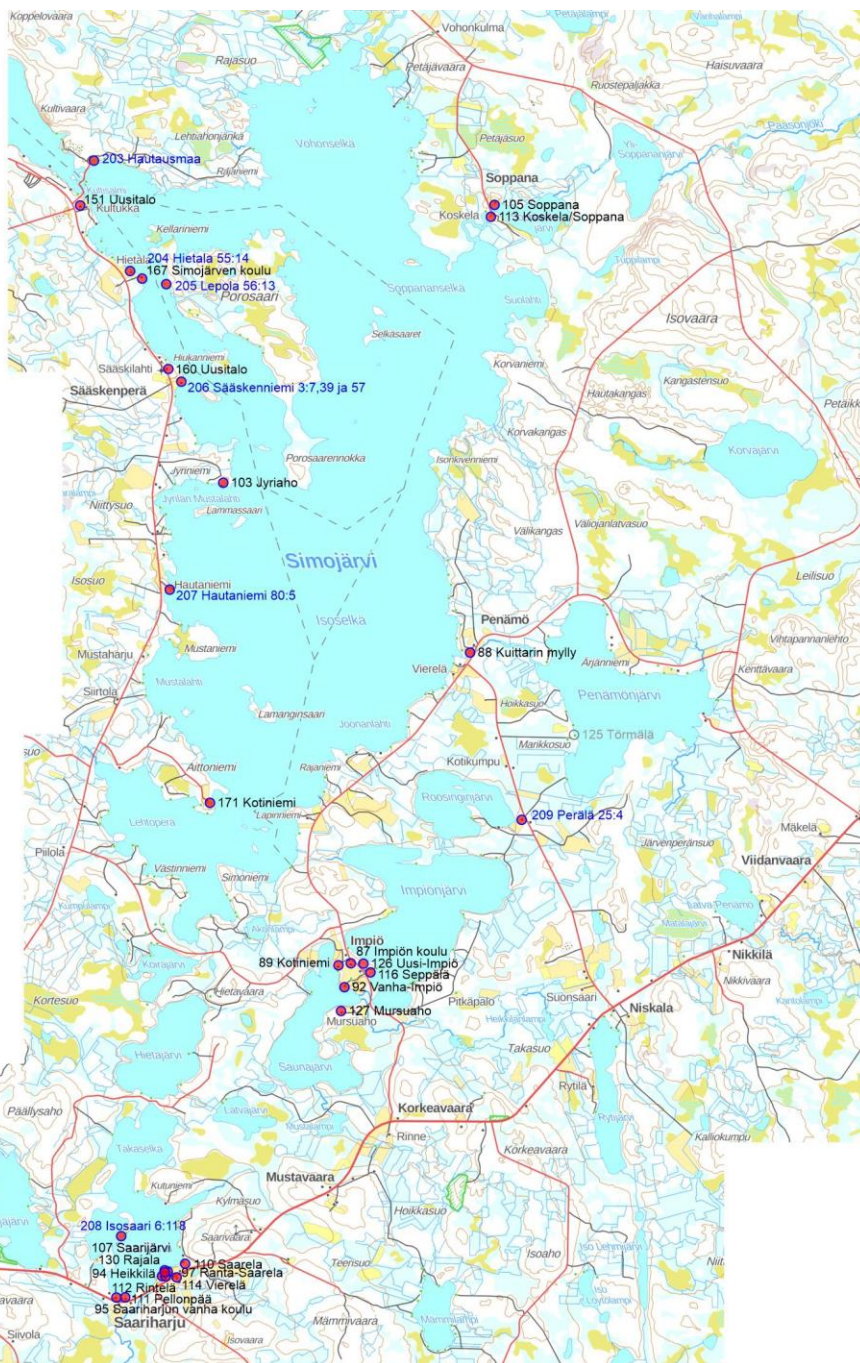
Arkeologiset kohteet

Suunnittelualueelle laaditaan erillinen arkeologinen selvitys.

Kulttuurihistorialliset kohteet ja pihapiirit

Selvitysalueen yksittäiset kulttuurihistorialliset kohteet ja pihapiirit on valikoitu neet ensisijaisesti vv. 2006-2007 tehdyssä laajassa inventoinnissa Lapin kulttuuriympäristöt tutuksi (LKYT). Sen lisäksi kohteisiin on lisätty syksyn 2021 maastoinventoinnissa kartoitettuja kohteita ja mahdollisesti Lapin ELY-keskuksen hoitoavustusta saaneita kohteita.

Kohdenumerointi 87-160 on Ranuan LKYT-kohdeluetteloraportista ja kohdenumerointi 203-209 on selvityksen laatijan inventoimia kohteita, joissa on mukana myös mahdollisesti Lapin ELY-keskuksen hoitoavustusta saaneita ja/tai hakeneita kohteita.



Kohteiden arvotus on tehty LKYT-luokituksen mukaisesti selvityksen laatijan toimesta.

LKYT-luokitus:

RH = rakennushistoriallinen arvo

H = kulttuurihistoriallinen arvo

M = maisemallinen arvo

Plussien määrällä on arvioitu kunkin luokituksen ominaisarvo:

Plussien yhteismäärä osoittaa kohteen kulttuuriympäristöarvon kokonaisuutena:

1...6 = paikallinen

7...8 = maakunnallinen

9 = valtakunnallinen

Kartta selvitysalueen kulttuurihistoriallisista kohteista ja pihapiireistä. Kohteita on kaikkiaan 30 kpl, joista 23 kpl on Lapin kulttuuriympäristöt tutuksi (LKYT) -kohteita ja 7 kpl on syksyn 2021 maastokäyntien yhteydessä inventoituja kohteita. Kartta on tämän selvityksen liitteessä.

7(17)

203. Simojärven hautausmaa



1870-luvulla perustettu Simojärven hautausmaa sijaitsee kauniilla hiekkaharjulla Simojärven rannalla. Hautausmaata on laajennettu pariin otteeseen ja nykyisen kokonsa ja muotonsa se on saanut jo 1930-luvulla, jolloin sieltä kaadettiin pääosa tukkimetsästä puistomaiseksi alueeksi. Hautausmaan kohokohdan muodostaa mittasuhteiltaan ja muodoltaan kaunis puurakenteinen kellotapuli, joka on vihitty käyttöön 7.7.1963. Sen taka-alalla sijaitsee Simojärven sankarihaudan sankaripatsas (1964), jonka on tehnyt kuvanveistäjä Ensio Seppänen.

RH++, H+++, M++

151. Uusitalo



Tila kuulunut samalle suvulle vuodesta 1881 lähtien. Pihapiiri rajattu kolmelta sivulta. Toiset rakennukset sijoitettu päärakennuksen läheisyyteen ja toiset Simojärven rannalle. Pihapiiri avoin jossa isoja tuomia, jotka ovat palaneen rakennuksen paikalla. Avoin näkymä päärakennuksesta Simojärvelle.

RH++, H+++, M+

204. Hietala (55:14)



Simojärven rannassa sijaitseva neljältä suunnalta rakennettu avonurkkainen pihapiiri, jonka päärakennus ja järven suuntainen talousrakennus on 1930-luvulta. Järven puoleiset rakennukset (varasto- ja sauna) ovat 1950-luvulta.

RH++, H++, M+++

167. Simojärven koulu



Simojärven koulupiiri perustettiin 1946 ja koulurakennus sivurakennuksineen valmistui vuonna 1950. Koulu lakkautettiin 1995. Kahdelta kulmalta rajattu avara luonnontilassa oleva pihapiiri.

Pihapiiriin saavuttaessa oikealla on koulurakennus vasemmalla talous- ja wc-rakennus. Simojärven rannalla rantasauna.

RH+, H++, M+

8(17)

205. Lepola (56:13)



Lepola-tilan päärakennuksen hirsikehikko on alkujaan ollut Sämskilahdessa tuulimyllynä, josta se on siirretty Porosaaren Hietaniemeen 1930-luvulla suutari Aukusti Kaarten perheen asuinrakennukseksi. Rakennus on ollut asuinkäytössä 1960-luvulle saakka, jonka jälkeen se on toiminut kesäasuntona (kuva 1960-luvulta).

RH+, H+, M-

160. Uusitalo



Kolmelta sivulta rajattu, vanhalla rakennuksella (8x18,5m), uudisrakennuksella (16x7m) ja navetan lato-osalla (7x9m). Pihan ympäryks on luonnontilassa. Pihalla lasten keinu, hiekkalaatikko ja punainen leikkimökki.

RH+, H+, M-

206. Sämskenniemi (3:7,39 ja 57)



Komea hyvin hoidettu peräpohjalaistyylinen pihapiirikokonaisuus pää-, talous ja sivurakennuksiin kolmen kiinteistön alueella. Rakennuksia yhdistää punaiseksi maalattu pystyvuorilauditus maisemallisesti kauniilla paikalla.

RH+, H++, M+++

103. Jyriaho



Jyriaho on entinen kruununtorppa joka on asutettu 1886. Kolmelta suunnalta rajattu pihamaa korkealla Simojärven rannalla. Luonnonurmikkoinen piha, jossa muutamia pensaita ja pihlajia. Päärakennus piha-alueen etelälaidalla, navetta ja talli länsipuolella ja puoji / talli pohjoispuolella.

RH++, H++, M+

207. Hautaniemi (80:5)



Vanhin osa päärakennuksesta on 1800-luvulta ja siirretty nykyiselle paikalleen 1944. Asuinkäytössä pihapiiri oli 1955 saakka, jonka jälkeen se on ollut vapaa-ajan-asuntona. Kala-aitta on v:lta 1949 ja pihapiiriin kuuluu myös varastokäytössä oleva navetta.

RH+, H+, M+

9(17)

171. Kotiniemi



Tilan historia alkaa 1800-luvun loppupuolella jolloin Aate Sääskilahti tuli tilalle. Kalle Sääskilahti tuli isännäksi 1930-luvulla. Pihapiiri muodostuu asuinrakennuksesta joka pohjois-eteläsuuntaisesti Rannan Simojärven eteläpäädyssä, navettarakennuksesta, aitta/puoji/tallista, rantasaunasta sekä uudesta valmishirsi-lomamökistä saunan ja pihapiirin välissä.

RH+, H+, M+



87. Impiön entinen koulu

Hiekka / sorapintainen pihamaa. Itäpuolella pihaa on saunarakennus ja länsipuolella maakumpare ja jääkiekkokaukalo, pohjoispuolella varasto / huussi-rakennus. Pysäköintipaikka ja soratie pihaan Impiöntieltä.

RH+, H++, M+



89. Kotiniemi

Kotiniemi on erotettu Vanha Impiö nimisestä maantilasta ja asutettu 1926. Kolmelta suunnalta rajattu pihapiiri. Lipputanko ja kaivo pihaan keskivaiheilla. Pihapiirissä myös puoji / liiteri ja kesäasunto/sauna/autotallirakennus koillisessa. Aitta ja varasto kauempana itäpuolella. Sauna ja toinen varasto, Saunajärven rannalla eteläpuolella, soratie pihaan tulee idästä.

RH+, KH+, M+



126. Uusi-Impiö

Uusi-Impiö on erotettu Mursuahon ja Impiön maista 1940-luvulla. Asumaan tilalle tultiin 1955. Kolmelta suunnalta rajattu nurmikkoinen pihapiiri jossa muutamia pensaita ja lipputanko. Piha rajoittuu lounaan puolelta Impiöntiehen. Päärakennus lounaispuolella ja vanha navetta luoteispuolella, uusi navetta koillispuolella ja traktoritalli sen takana. Leikkimökki ja autotalli kaakkoispuolella.

RH++, H+, M++

10(17)

116. Seppälä



Antti Anetjärvi osti puolet Uusi-Impiö, nimisestä tilasta 1912. Vuonna 1924 tämä tilan puolikas jaettiin kahtia ja muodostui Autio ja Seppälä. Avoin nurmikkoinen pihamaa Impiöntien varressa. Pihassa pensaita ja istutuksia. Piha-alueen länsilaidalla uusi asuinrakennus, sen itäpuolella puoji/tallirakennus ja vanha asuinrakennus kaakkoispuolella, kauempana koillisessa Impiöjärven rannassa on syysihuone. RH+, H+, M+



92. Vanha-Impiö

1770-luvulla tuli Saarelasta Pekka Antinpoika Hyttinen ja hänestä tuli Impiön verotalon omistaja. Kolmelta suunnalta rajattu pihapiiri, Saunajärven rannalla. Soratie pihaan tulee koillisesta. Navetta ja autotalli päärakennuksen pohjoispuolella, lato / liiteri länsipuolella, leikkimökki koillispuolella ja sauna itäpuolella. Ympärillä peltoa ja tilan talousrakennuksia.

RH++, H+, M++



127. Mursuaho

Mursuahoon on tultu asumaan noin 1930, Juho ja Hilda Impiö. Kolmelta suunnalta rajattu pihapiiri, jossa vanha päärakennus pihan pohjoislaidalla ja sitä vastapäätä navetta. Puoji / tallirakennus länsipuolella ja uusi pajarakennus itäpuolella, aitta/varasto kauempana koillispuolella tien varressa. RH+, H+, M+



208 Isosaari 6:118

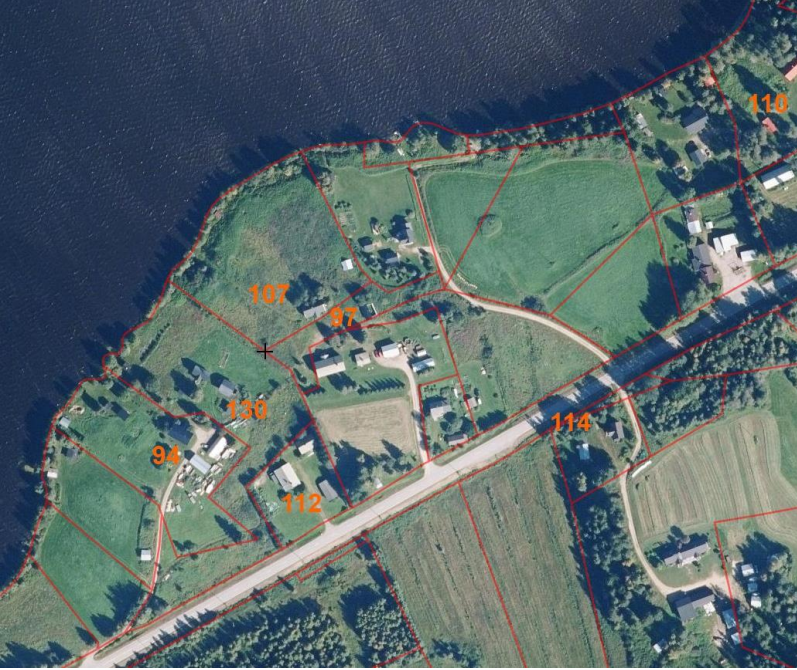
Aitta on ilmeisesti vuodelta 1775, kylän vanhin pystyssä oleva rakennus. Aitta on ilmeisesti vuodelta 1775, Saariharjun kylän vanhin pystyssä oleva rakennus (sijaitsee Isosaarella).

RH++, H+, M+

110. Saarela



Saarela on erotettu Saarijärven tilasta 1910-luvulla ja asumaan sinne on tultu 1918, Selma ja Kaarlo Saarela. Neljältä suunnalta rajattu piha-alue. Pihan ympärillä lehtipuita ja vanhoja isoja havupuita. Päärakennus sijaitsee piha-alueen luoteislaidalla, puoji koillispuolella, navetta kaakkoispuolella ja pikkupuoli lounaassa. Maakellari ja rantasauna päärakennuksen takana luoteessa, muita tilan talousrakennuksia pihapiirin ympärillä. RH+, H+, M+



Saariharjun kylässä sijaitsee merkittävä LKYT-kohdekeskittymä Ranualla. Pelkästään kyläkummun (kuva alla) alueella on viisi kohdetta (94,97,107,112 ja 130) ja kaikkiaan kylässä on 9 kohdetta.



Panoraamakuva Saariharjun kyläkummusta, joka on maisemakuvallisesti kylää vahvasti luonnehtiva ominaispiirre. keskellä kuvaa sijaitsee 94. Heikkilä, sen takana 130. Rajala ja oikealla 112. Rintelä.



97. Ranta-Saarela

Ranta-Saarela on erotettu Saarijärven tilasta 1925. Tilan päärakennus on valmistunut 1932. Avara nurmikkoinen pihapiiri, päärakennus pohjoispuolella, Heikkilän navetta itäpuolella ja Saarijärven rakennukset eteläpuolella. Tilan halkovarasto on koillispuolella ja sauna kauempana Saarijärven rannassa luoteessa.

RH+, H++, M++



114. Vierelä

Yrjö ja Heikki Saarijärvi rakensivat Vierelän 1951. Pieni kolmelta suunnalta rajattu piha. Posiontie rajana pohjoispuolella, soratie pihan läpi Juholaan. Pihassa luonnonurmikkoa, pensaita ja lehtipuita. Päärakennuksen lounaispuolella varasto, talli / puojirakennus länsipuolella.

RH+, H+, M+



107. Saarijärvi

Saarijärvi on perustettu 1690. Ensimmäinen asukas oli Antti Mursu. Avara luonnonurmikkoinen pihapiiri korkealla harjulla. Piha-alueen etelälaidalla päärakennus, sauna ja autotalli, varasto kauempana lounaispuolella ja maakellari noin 80 m päässä etelässä. Soratie etupihan läpi kaakosta ja lounaasta Posiontieltä. Pihalla lisäksi grillikota ja naapuritilan, Ranta Saarelan päärakennus luoteispuolella ja Heikkilän navetta koillisessa.

RH+, H++, M+++



130. Rajala

Rajala on erotettu Heikkilästä noin 1930. Avara luonnonurmikkoinen pihapiiri, jossa muutamia puita ja pensaita ja johon rakennukset on vapaasti sijoitettu. Päärakennuksen lisäksi pihassa on talli, huussi, liiteri, leikkimökki, maakellari ja rantasauna hieman etäämmällä Saarijärven rannassa.

RH+, H+, M+++



94. Heikkilä

Heikkilä on erotettu Saarijärven maista noin 1800-luvun alkupuolella (Heikki Impiö -> Heikkilä). Avara, nurmikkoinen pihapiiri, johon rakennukset on vapaasti sijoitettu. Pihalla muutamia pensaita ja istutuksia. Päärakennus piha-alueen etelälaidalla, varasto itäpuolella ja sauna sekä pienempi varasto kauempana Saarijärven rannalla lännessä.

RH+, H+, M+++

13(17)

112. Rintelä



Rintelään on tultu asumaan 1920-luvulla, Matti ja Aili Heikkilä. Kolmelta suunnalta rajattu pieni rinteeseen sijoittuva pihamaa. Päärakennus piha-alueen luoteislaidalla, navetta länsipuolella ja kaakoislaidalla autotalli ja maakellari, lipputanko pihassa. RH+, H+, M++

111. Pellonpää



Pellonpää, eli Virkkala on erotettu Heikkilän tilasta 1915. Ranuan Osuuskaupan jakelu puojista 1930-1940-luvuilla. Pudasjärven osuuskaupan myymälä oli tallissa 1949 - 1950, isojen savottojen aikaan. Kolmelta suunnalta rajattu, nurmikkoinen pihamaa jossa pensaita ja muita istutuksia, lipputanko pihamaalla. Uusi asuinrakennus piha-alueen länsilaidalla, vanha päärakennus pohjoispuolella, navetta itäpuolella ja autotalli eteläpuolella.

RH+, H++, M+

95. Saariharjun vanha koulu



Koulurakennus Saariharjulle valmistui 1951 ja koulu lakkautettiin v.2001. Koulurakennuksessa oli myös opettajan ja vahtimestarin asunnot. Sora / nurmikkoinen pihamaa Posiontien ja Saarijärven välissä. Pihassa isoja puita, pensaita ja muutamia istutuksia. Päärakennuksen koillispuolella on varastorakennus ja sauna pohjoispuolella järven rannassa.

RH+, H++, M+

209. Perälä 25:4



Perälän maitotila on perustettu v.1808 Roosinginjärven itärannan alueelle. Tila koostuu 1½-kerroksisesta rintamamiestyyllisestä päärakennuksesta, joka sijaitsee hieman erillään isosta navettarakennuksesta sekä useista pienemmistä talous- ja varastorakennuksista muodostuvasta neliömäisestä piha-alueesta. Yksi talousrakennuksista on entinen asuinrakennus, nk. savupirtti joka on siirretty nykyiselle paikalleen talousrakennukseksi.

RH+, H++, M++

125. Törmälä

LKYT-kohde Törmälä Penämöjärven rannalla on rakennuskannaltaan uusiutunut kokonaan 2010-20 -luvulla lautaverhoiluksi vapaa-ajan asunnoksi ja rantasaunaksi. Pihapiirissä ei ole enää vanhoja rakennuksia.



88. Kuittarin mylly

Kuittarin mylly rakennettiin n.1890, Penämöjokeen, rakentaja ja mylläri oli Antti Kuukasjärvi. Myllyrakennus oli alkujaan savupirtti, mylly oli käytössä 1930-luvun lopulle. 1990-luvulla mylly kunnostettiin, Matti Kukasjärven ja Lapin ympäristökeskuksen toimesta.

RH++, H++, M-



105. Soppana

Soppana on entinen kruununtorppa, joka on asutettu 1800-luvulla, ensimmäinen asukas on ollut Antti Niemelä. Kolmelta suunnalta rajattu, nurmikoinen piha-alue. Päärakennus piha-alueen länsilaidalla, puoji / talli pohjoispuolella, ja sen takana autotalli ja liiteri. Navetta on pihan itäpuolella ja maa-kellari eteläpuolella, sauna ja verkkohuone on kauempana järven rannassa.

RH++, H++, M++



113. Koskela/Soppana

Koskela on perustettu Soppanasta erotetulle maalle 1930-luvulla. Avoin pihapiiri johon rakennukset on vapaasti sijoitettu. Vanha asuinrakennus pihan itä-laidalla, uusi aitta, varasto, lato ja liiteri länsipuolella. Kesämökki pohjoispuolella ja mylly joenrannassa luoteispuolella. Soratie pihaan pohjoisesta tulee Soppana joen ylitse teräsbetonisiltaa.

RH+, H+, M+++

Yhteenveto

Rakennetun ympäristön analyysin pohjalta voidaan todeta johtopäätöksinä seuraavaa:

Selvitysalueen rakennus- ja kulttuurihistoriallisesti arvokkaat kohteet ja pihapiirit sijoittuvat Simojärven, Saariharjun ja Impiön alueille. Osayleiskaava-alueiden pienempien järvien ja lampien; Yli-Soppananjärven, Korvajärven, Korvalampien, Penämönjärven, Latva-Penämön, Koikkurivaaranlammen, Kai-voslammen, Rytijärven, Iso Lehmijärven, Iso Löytölammen, Mämmilammen ja Ojajärven ranta-alueilta ei maakunnallisia tai paikallisia arvoja sisältäviä kulttuuriympäristökohteita syksyn 2021 maastokäynneillä löytynyt.

Rakennuskanta ko. alueilla kuten myös koko selvitysalueella on pääosin 1900-luvun jälkipuoliskolla ja osin myös 2000-luvulla rakentunutta vapaa-ajan asutusta.



Kuva vasemmalla: selvitys-alueen kulttuurihistorialliset kohdekeskittymät sijaitsevat Saariharjun (9 kohdetta) ja Impiön kylissä (6 kohdetta).

Selvitysalueen osalta merkittävimmät kulttuurihistorialliset kohdekeskittymät löytyvät Saariharjun ja Impiön kylistä. Näistä Saariharjun kylällä on maisemakuvan ja kylää luonnehtivan kyläkummun osalta jopa maakunnallista merkitystä edustavana esimerkkinä etelälappilaisesta järvikylästä Saarijärven etelärannalla.

Saariharjun kylän kulttuuriympäristöaluerajauksessa on mukana kylän keskeiset maisemakuvalliset elementit; kyläkumpu, järvi, peltoalueet ja niitä rajaavat metsänreunat. Nämä maisemakuvalliset elementit yhdessä peräpohjalaistyylisten pihapiirien kanssa muodostavat kaksiosaisen kokonaisuuden; Saariharjun kyläkummun alueen idässä ja Saariharjun vanhan koulun alueen kulttuuriympäristökokonaisuuden länsiosassa. Saariharjun kulttuuriympäristöalueen kokonaislaajuus on n.45 hehtaaria.



Kuva yllä: Saariharjun kulttuuriympäristöalue. Oikealla sijaitsee kyläkumpu maisemakuvultaan avoimessa ympäristössä Saarijärven etelärannalla ja vasemmalla koulun osaluuekokonaisuus. © Karttapaikka, Maanmittauslaitos 2022.

Saariharjun kulttuuriympäristöalue ulottuu selvitysalueen ulkopuolelle alueen länsiosassa, jossa Posiontien eteläpuolella sijaitsee kolme peräpohjalaistyylistä asuinpiiriä. Näistä keskimäinen (Lehtola) on inventoitu LKYT-kohde nro 120.



Impiön kylän kulttuuriympäristöarvot rajoittuvat maaston suhteellisen peitteisyyden vuoksi enemmän toisiaan lähellä sijaitseviksi yksittäisten kohteiden kyläksi, joiden arvo jää paikalliseksi. Kulttuuriympäristöaluerajaukseen on otettu mukaan maisemakuvallisina elementteinä Impiö- ja Saurajärven rantojen lisäksi avoimet peltoalueet, jotka löyhästi yhdistävät Impiön kylän yksittäiset kulttuuriympäristökohteet.

Kuva vasemmalla: Impiön kulttuuriympäristöalue, jonka kokonaislaajuus on n. 35 hehtaaria. © Karttapaikka, Maanmittauslaitos 2022

Yksittäisistä kulttuurihistoriallisista pihapiireistä mainittakoon kohde 204 Hietala 55:14 Simojärven länsirannalla, joka sijaitsee peltoaukean päässä Simojärventien ja Simojärven välissä rantaviivan tuntumassa. Pihapiirin punaiset rakennukset muodostavat kauniin kokonaisuuden pihapiiriä ja rantaviivaa reunustavien mäntyjen, koivujen ja parin kuusen katveessa.



Kuva yllä: Hietalan pihapiiri Simojärventieltä. © Google Maps 5/2021.



Karttaote vasemmalla: Hietalan pihapiirin luoteispuolella sijaitsee 167 Simojärven koulu (LKYT-kohde) ja hieman kauempana Porosaareissa 205 Lepola.

Hietalan pihapiirillä on maakunnallista arvoa edustavana järven rannalla sijaitsevana tyyliltään peräpohjalaisena pihapiirinä.

Lisäksi kohde 203 Simojärven hautausmaa on kohteena erityislaatuinen (maakunnallista arvoa) kauniin sijaintinsa, käyttötarkoituksensa, rakenteidensa (kellotapuli ja sankaripatsas) ja välittömästä yhteydestään merkittävään esihistorialliseen asuinpaikkaan Kultikankaan kiinteään muinaisjäännösalueeseen (683010037).

Muilla selvitysalueen kohteilla ei kokonaisuutena tarkasteltuna ole valtakunnallisia tai maakunnallisia arvoja vaan niiden arvo ja merkitys jää paikalliseksi.

Liite: Kartta kulttuuriympäristökohteista

ROVANIEMELLÄ 14.3.2022


Jarmo Lokio
arkkitehti YKS 122