

Ranuan kunta

## **Simojärven rantaosayleiskaavan päivittäminen ja laajennus, osa C**

Kaavaselostus

2.5.2024

## Sisällysluettelo

<b>1</b>	<b>Suunnittelualue</b>	<b>1</b>
<b>2</b>	<b>Perustiedot</b>	<b>2</b>
2.1	Suunnittelutilanne	2
2.1.1	Valtakunnalliset alueidenkäyttötavoitteet	2
2.1.2	Maakuntakaava	2
2.1.3	Yleiskaava	6
2.1.4	Asemakaava	7
2.2	Alueen yleiskuvaus	9
2.3	Maanomistus	9
2.4	Yhdyskuntarakenne	9
2.5	Palvelut	10
2.6	Liikenne	10
2.7	Ympäristöhäiriöt	12
2.8	Tekninen huolto	13
2.9	Luonnonympäristö	14
2.9.1	Maaperä ja kallioperä	14
2.9.2	Pohjavedet ja pintavedet	15
2.9.3	Maisema ja pinnanmuodot	18
2.9.4	Luonnonsuojelualueet ja Natura-alueet	23
2.9.5	Arvokkaat luontokohteet	24
2.10	Kulttuuriympäristö	30
2.10.1	Arkeologinen kulttuuriperintö	30
2.10.2	Rakennettu kulttuuriympäristö	32
<b>3</b>	<b>Tavoitteet ja mitoituserusteet</b>	<b>34</b>
3.1	Tavoitteet	34
3.1.1	Yleistavoitteet ja suunnitteluperiaatteet	34
3.1.2	Virkistyskäyttö	34
3.1.3	Elinkeinot, palvelut	35
3.1.4	Liikenne ja infrastruktuuri	35
3.1.5	Rakentaminen	35
3.2	Mitoituserusteet	35
3.2.1	Mitoitusnormit ranta-alueella	35

3.2.2	Rakennusoikeuden laskentaperiaatteet.....	35
<b>4</b>	<b>Rantayleiskaava ja sen perustelut.....</b>	<b>37</b>
4.1	Rantayleiskaava.....	37
4.2	Kokonaismitoitus.....	37
4.3	Aluevarausten pääperustelut.....	38
4.3.1	Rakentaminen ja työpaikat.....	38
4.3.2	Liikenne .....	40
4.3.3	Luonnonympäristö .....	40
4.3.4	Kulttuuriympäristö .....	42
4.3.5	Maa- ja metsätalousmaat.....	43
4.3.6	Ympäristöhäiriöt .....	44
<b>5</b>	<b>Toteuttaminen .....</b>	<b>44</b>
5.1	Rantaosayleiskaavan oikeusvaikutukset.....	44
5.2	Rakennuslupakäsittely rantaosayleiskaava-alueella .....	45
5.3	Jätevesien käsittely.....	46
<b>6</b>	<b>Vaikutusten arviointi.....</b>	<b>47</b>
6.1	Yleistä.....	47
6.2	Valtakunnallisten alueidenkäyttötavoitteiden toteutuminen .....	47
6.3	Maakuntakaavan suunnittelutavoitteiden toteutuminen .....	48
6.4	Vaikutuksen luonnonympäristöön .....	48
6.5	Natura-arviointi.....	49
6.6	Vaikutukset maisemaan.....	50
6.7	Vaikutukset nykyiseen yhdyskuntarakenteeseen .....	50
6.8	Vaikutukset liikenteeseen.....	50
6.9	Ilmastovaikutusten arviointi .....	51
6.10	Sosiaaliset ja taloudelliset vaikutukset.....	51
<b>7</b>	<b>Suunnittelun vaiheet.....</b>	<b>52</b>

Liitteet:

1. Osallistumis- ja arviointisuunnitelma
2. Luonto- ja maisemaselvitys
3. Arkeologinen inventointi
4. Rakennetun kulttuuriympäristön inventointi
5. Mitoitustaulukko ja -kartta
6. 1. viranomaisneuvottelun muistio
7. Valmisteluvaiheen palaute ja vastineet

8. Natura-arviointi ja sen täydennys
9. Kaavaehdotuksen palaute ja vastineet

2.5.2024

# Simojärven rantaosayleiskaavan päivittäminen ja laajennus, osa C

## 1 Suunnittelualue

Suunnittelualue käsittää Simojärven kaakkoisosan ranta-alueet sekä Penämönjärven, Roosinginjärven, Koikkurilammen, Palolammen, Impiönjärven, Koikkurivaaranlammen, Matalajärven, Latva-Penämön, Kaivoslammen, Rytijärven ja Iso Lehmijärven. Suunnittelualueen pinta-ala on noin 28,32 km<sup>2</sup>



Kuva 1. Suunnittelualueen likimääräinen rajausta keltaisella katkoviivalla.

2.5.2024

## 2 Perustiedot

### 2.1 Suunnittelutilanne

#### 2.1.1 Valtakunnalliset alueidenkäyttötavoitteet

Valtakunnallisten alueidenkäyttötavoitteiden (Valtioneuvoston päätös 14.12.2017, voimaantulo 1.4.2018) tarkoituksena on edistää hyvän elinympäristön ja kestävä kehityksen toteutumista alueiden käyttöä koskevassa päätöksenteossa. MRL:n 24 § velvoittaa: ”Maakunnan suunnittelussa ja muussa alueiden käytön suunnittelussa on huolehdittava valtakunnallisten alueidenkäyttötavoitteiden huomioon ottamisesta siten, että edistetään niiden toteuttamista.”

Valtakunnalliset alueidenkäyttötavoitteet koskevat seuraavia asiakokonaisuuksia:

- toimivat yhdyskunnat ja kestävä liikkuminen
- tehokas liikennejärjestelmä
- terveellinen ja turvallinen elinympäristö
- elinvoimainen luonto- ja kulttuuriympäristö sekä luonnonvarat
- uusiutumiskykyinen energiahuolto

Simojärven rantaosayleiskaavaa koskevat erityisesti tavoitteiden seuraavat asiakokonaisuudet:

#### Terveellinen ja turvallinen elinympäristö

- Varaudutaan sään ääri-ilmiöihin ja tulviin sekä ilmastonmuutoksen vaikutuksiin. Uusi rakentaminen sijoitetaan tulvavaara-alueiden ulkopuolelle tai tulvariskien hallinta varmistetaan muutoin.
- Ehkäistään melusta, tärinästä ja huonosta ilmanlaadusta aiheutuvia ympäristö- ja terveyshaittoja.
- Haitallisia terveysvaikutuksia tai onnettomuusriskejä aiheuttavien toimintojen ja vaikutuksille herkien toimintojen välille jätetään riittävän suuri etäisyys, tai riskit hallitaan muulla tavoin.

#### Elinvoimainen luonto- ja kulttuuriympäristö sekä luonnonvarat

- Edistetään luonnon monimuotoisuuden kannalta arvokkaiden alueiden ja ekologisten yhteyksien säilymistä.
- Huolehditaan virkistyskäyttöön soveltuvien alueiden riittävydestä sekä viher-alueverkoston jatkuvuudesta.

#### 2.1.2 Maakuntakaava

Rovaniemen ja Itä-Lapin maakuntakaava on hyväksytty maakuntavaltuustossa 16.5.2022. Maakuntakaava on kuulutettu voimaan 21.9.2022. Maakuntakaava kumoaa Rovaniemen ja Itä-Lapin maakuntakaavat sekä Rovaniemen vaihemaakuntakaavan.

Suunnittelualueita koskevat seuraavat maakuntakaavan merkinnät:

- maaseudun kehittämisen kohdealue (mk)
- matkailun vetovoima-alue, matkailun ja virkistysalueen kehittämisen kohdealue (mv)
- keskuskylä (at)
- maa- ja metsätalousvaltainen alue (M)
- luonnonsuojelualue (SL)
- kulttuuriympäristön ja/tai maiseman vaalimisen kannalta tärkeä alue tai kohde (ma)

2.5.2024

- paliskunnan raja / esteita
- pohjavesialue
- ekologinen yhteystarve



Kuva 2. Ote Rovaniemen ja Itä-Lapin maakuntakaavasta (2022).

#### KOKO MAAKUNTAKAAVA-ALUETTA KOSKEVAT MÄÄRÄYKSET:

##### **SUUNNITTELUMÄÄRÄYKSET:**

Alueidenkäyttöä ja toimintoja suunniteltaessa tulee edistää yhdyskuntarakenteen eheyttämistä,

elinympäristön laadun parantamista sekä joukkoliikenteen ja kevyen liikenteen edellytysten kehittämistä. Suunnittelussa on kiinnitettävä huomiota alueen erityisolosuhteisiin.

Alueidenkäytön suunnittelussa on otettava huomioon maapuolustuksen ja rajavalvonnan tarpeet ja

turvattava niille riittävät alueelliset toimintaedellytykset.

Rovaniemen taajaman alueella seudullisesti merkittävän vähittäiskaupan suuryksikön alaraja on 5 000 k-m<sup>2</sup>. Muualla kaava-alueella seudullisesti merkittävän vähittäiskaupan suuryksikön alaraja on 4 000 k-m<sup>2</sup>.

Ranta-alueilla taajamatoimintojen alueiden (A), asuntovaltaisten alueiden (AA), keskuskylien (at), keskustatoimintojen alueiden (C) ja keskustatoimintojen kohteiden (c) ulkopuolella

2.5.2024

vapaan rantaviivan osuus tulee olla vähintään puolet muunnetusta rantaviivasta. Pysyvän asutuksen sijoittumista tulee edistää olemassa olevaa rakennetta täydentäen. Ranta-alueilla tulee turvata rannan suuntainen kulkuyhteys.

Maankäytön suunnittelussa on alueen erityispiirteisiin tukeutuen otettava huomioon arvokkaat luonnonympäristöt, arvokkaat maisema-alueet, rakennetut kulttuuriympäristöt ja arkeologinen kulttuuriperintö sekä kiinnitettävä erityistä huomiota rakennetun ympäristön laatuun. Suunnittelussa on huolehdittava valtakunnallisesti arvokkaiden kulttuuriympäristöjen ja luonnonperinnön arvojen turvaamisesta sekä edistettävä luonnon monimuotoisuuden kannalta arvokkaiden alueiden ja ekologisten yhteyksien säilymistä.

Maisemallisesti herkillä alueilla, kuten jokien ja järvien rannoilla ja arvokkaimmilla vaara-alueilla sekä pääteiden, matkailupalvelualueiden, retkeilyreittien ja taajamien läheisissä metsissä metsänkäsittelytoimenpiteet on suunniteltava huolellisesti ottaen huomioon maiseman ominaispiirteet ja pyrittävä välttämään suuria muutoksia.

Rakennuksia tai muita huomattavia rakenteita ei tule suunnitella sijoitettavaksi maisemallisesti aroille paikoille, kuten kapeisiin niemen kärkiin ja kannaksille sekä rantamaisemaa hallitsevien kumpareiden huipulle.

Maankäytön suunnittelussa on huolehdittava maa- ja metsätalouden kannalta merkittävien yhtenäisten pelto- ja metsäalueiden alueiden säilymisestä.

Tuulivoimalat tulee sijoittaa keskitetysti usean tuulivoimalan muodostamiin ryhmiin. Kunnan kaavoituksessa ja muussa alueidenkäytön suunnittelussa on otettava huomioon tuulivoiman rakentamisen vaikutukset maisemaan, asutukseen, loma-asutukseen, linnustoon ja muuhun elämistöön, luontoon ja kulttuuriperintöön sekä lievennettävä haitallisia vaikutuksia. Tuulivoimaloiden suunnittelussa on turvattava puolustusvoimien toimintaedellytykset sekä selvittävä ja otettava huomioon tuulivoimaloiden vaikutukset tutkajärjestelmiin, puolustusvoimien radioyhteyksiin ja muihin viestintäjärjestelmiin.

Tuulivoimaloita ja muita korkeita rakenteita suunniteltaessa on otettava huomioon lentoesteiden korkeusrajoitukset.

Poronhoitoalueella on turvattava poronhoidon ja muiden luontaiselinkeinojen alueidenkäytölliset toiminta- ja kehittämisedellytykset. Poronhoitoon olennaisesti vaikuttavaa alueiden käyttöä suunniteltaessa on otettava huomioon poronhoidolle tärkeät alueet. Valtion maiden osalta on neuvoteltava asianomaisen paliskunnan edustajien kanssa.

Maankäytön suunnittelussa on varauduttava sään ääri-ilmiöihin ja tulviin sekä ilmastonmuutoksen vaikutuksiin. Tulva-, sortuma- ja vyörymävaara-alueet on osoitettava yleis- ja asema-kaavoissa joko alueina tai rakentamisrajoituksina. Rakennuspaikkoja ei saa suunnitella sijoitettavaksi alueille, joilla on tulvan, sortuman tai vyörymän vaaraa. Tästä voidaan poiketa vain, jos tarve- ja vaikutusselvityksiin perustuen osoitetaan, että tulvariskit pystytään hallitsemaan ja että rakentaminen on kestävä kehityksen mukaista. Maankäytön suunnittelussa tulee ottaa huomioon tulvariskialueet ja tulvien hallintasuunnitelmat.

Suunnittelussa on pyrittävä ehkäisemään melusta, tärinästä ja huonosta ilmanlaadusta aiheutuvia ympäristö- ja terveyshaittoja. Alueiden käyttöä suunniteltaessa tulee varmistaa kulttuuriperintötiedon ajantasaisuus (kulttuuriympäristön ja/tai maiseman kannalta tärkeät alueet tai kohteet, kiinteät muinaisjännökset tai muut arkeologiset kulttuuriperintökohteet), ja






2.5.2024

oltava yhteydessä alueelliseen vastuumuseoon sekä varauduttava tarpeellisiin selvityksiin. Ilman muinaismuistolain nojalla annettua lupaa on kiinteän muinaisjäännöksen kaivaminen, peittäminen, muuttaminen, vahingoittaminen, poistaminen ja muu siihen kajoaminen kielletty. Määräys koskee myös vedenalaisia muinaisjäännöksiä.


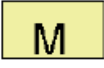

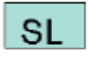


Suunniteltaessa suojelualueen, suojeluohjelmaan kuuluvan alueen tai sen läheisyydessä olevan alueen käyttöä on neuvoteltava luonnonsuojelusta ja alueen hallinnasta vastaavien viranomaisten kanssa. Natura 2000 -verkostoon sisällytettyihin alueisiin kohdistuvien toimintojen vaikutukset on tarvittaessa arvioitava LSL 65 §:n mukaisesti.

#### **RAKENTAMISRAJOITUS:**

Maankäyttö- ja rakennuslain 33 §:n mukainen ehdollinen rakentamisrajoitus on voimassa virkistys ja suojelualueeksi, Puolustusvoimien tai Rajavartiolaitoksen tarkoituksiin osoitetulla alueella ja liikenteen tai teknisen huollon verkostoja tai alueita varten osoitetuilla alueilla (V, L, LL, EN, EJ, ET, EP, EP1, EP-2, EAH, er1, SL, Se, SM, SR, SR1, vt, kt, st, yt, voimajohto). Rajoitus laajennetaan koskemaan kaivosalueita (EK), suojavyöhykkeitä (sv), lentoliikenteen varalaskupaikkoja (sv2), melualueita (me, me1, me3, me4 ja me5), sekä tärkeitä ja vedenhankintaan soveltuvia pohjavesialueita. Rajoitus ei koske tuulivoimaloiden alueita (tv) eikä tuulivoimapotentiaalisia (tv1) alueita.

	<p><b>MATKAILUN VETOVOIMA-ALUE, MATKAILUN JA VIRKISTYKSEN KEHITTÄMISEN KOHDEALUE</b>  <b>Merkinnällä osoitetaan matkailun ja virkistykseen vyöhykkeitä, joihin kohdistuu alueidenkäyttöllisiä kehittämistarpeita ja niiden yhteensovittamista.</b>  <i>Aluetta tulee kehittää matkailukeskusten, matkailupalvelukohteiden, maaseutumatkailun, palvelujen ja reitistöjen yhteistoiminnallisena kokonaisuutena alueen pääkäyttötarkoitusten kanssa yhteen sopivalla tavalla. Kulttuuriperintö-, maisema- ja luontoarvoja tulee vaalia matkailun vetovoimatekijöinä.</i></p>
	<p><b>MAASEUDUN KEHITTÄMISEN KOHDEALUE</b>  <b>Merkinnällä osoitetaan maaseutuvyöhykkeitä, joihin kohdistuu alueidenkäyttöllisiä kehittämistarpeita ja niiden yhteensovittamista.</b>  <i>Alueella tulee säilyttää ja kehittää monipuolisesti maaseudun elinkeinoja, palveluja, asutusta ja kulttuuriympäristöä. Pysyvän asutuksen sijoittumista tulee edistää olemassa olevaa rakennetta täydentäen.</i></p>
	<p><b>EKOLOGINEN YHTEYSTARVE</b>  <b>Merkinnällä osoitetaan ekologiseen verkostoon liittyviä olemassa olevia tai tavoitteellisia yhteyksiä.</b>  <i>Yksityiskohtaisemmassa suunnittelussa on otettava huomioon luonnon monimuotoisuuden kannalta tärkeät yhteydet.</i></p>

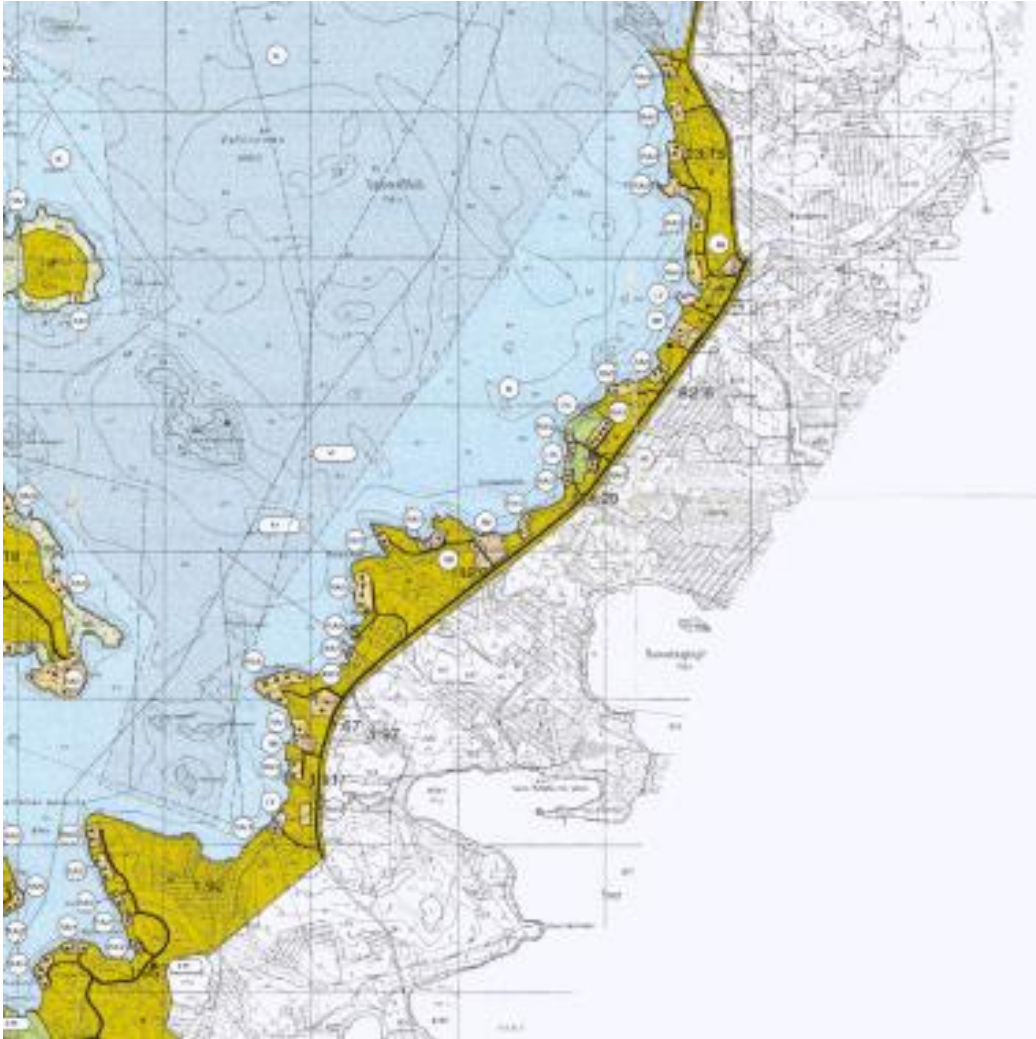
2.5.2024

	<p><b>KESKUSKYLÄ</b>  <b>Merkinnällä osoitetaan alueita, joilla pyritään säilyttämään tai joille suunnitellaan maaseudun peruspalveluita ja joita voidaan pitää sopivina rakentamisalueina.</b>  <i>Alueella tulee säilyttää ja kehittää monipuolisesti maaseudun elinkeinoja, palveluja, asutusta ja kulttuuriympäristöä.</i></p>
	<p><b>MAA- JA METSÄTALOUSVALTAINEN ALUE</b>  <b>Merkinnällä osoitetaan pääasiassa maa- ja metsätalouskäyttöön tarkoitettuja alueita, joita voidaan käyttää pääasiallista käyttötarkoitusta sanottavasti haittaamatta myös muihin tarkoituksiin.</b></p>
	<p><b>PALISKUNNAN RAJA / ESTEAITA</b>  <b>Merkinnällä osoitetaan paliskuntien välinen raja tai esteaita.</b>  <i>Moottorikelkkailu- ja ulkoilureitit tulee suunnitella niin, että ne risteävät mahdollisimman harvoissa kohdissa paliskunnan esteaidan kanssa ja että porojen kulku aidan läpi reitin kohdalta pyritään estämään.</i></p>
	<p><b>LUONNONSUOJELUALUE</b>  <b>Merkinnällä osoitetaan luonnonsuojelulain nojalla suojeltuja tai suojeltavaksi tarkoitettuja alueita tai kohteita sekä Natura 2000 -verkostoon sisällytettyjä alueita.</b></p>
	<p><b>KULTTUURIYMPÄRISTÖN JA/TAI MAISEMAN VAALIMISEN KANNALTA TÄRKEÄ ALUE TAI KOHDE</b>  <b>Merkinnällä osoitetaan maakunnallisesti ja seudullisesti arvokkaat kulttuuriympäristöt ja maisema-alueet.</b>  <i>Alueen suunnittelussa on otettava huomioon kulttuuriympäristön ja maiseman ominaispiirteiden vaaliminen ja turvattava maisema- ja kulttuurihistoriallisten arvojen säilyminen.</i>   <i>Kohteeseen tai alueeseen merkittävästi vaikuttavissa hankkeissa on alueelliselle vastuumuseolle varattava mahdollisuus lausunnon antamiseen.</i></p>
	<p><b>TÄRKEÄ TAI VEDENHANKINTAAN SOVELTUVA POHJAVESIALUE</b>  <b>Merkinnällä osoitetaan pohjavesialueet, jotka ovat ominaisuuksiltaan arvokkaita ja jotka voivat olla tai ovat yhdyskuntien vedenhankinnan kannalta tärkeitä.</b>  <i>Aluetta koskevat toimenpiteet on suunniteltava siten, että pohjaveden laatu, määrä tai käyttökelpoisuus vedenhankintaan eivät niiden vaikutuksesta heikkene.</i></p>

### 2.1.3 Yleiskaava

Osalla suunnittelualueesta on voimassa Simojärven rantaosayleiskaava, jolla on ohjattu rantarakentamista. Kaava on valmistunut 1997.

2.5.2024

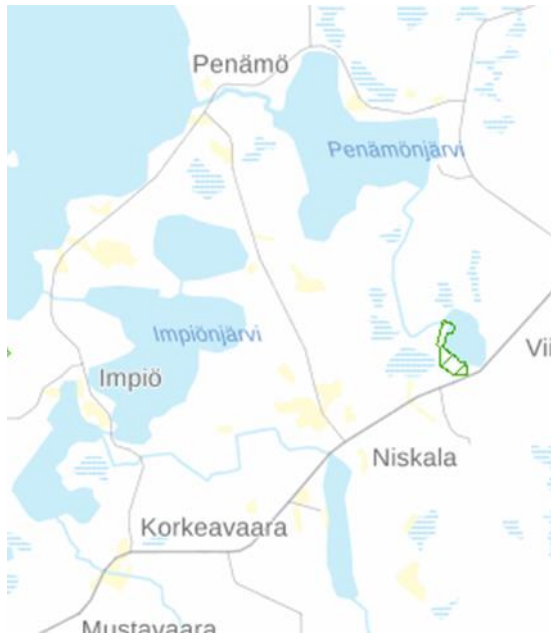


Kuva 3. Ote Simojärven rantaosayleiskaavasta, alue I.

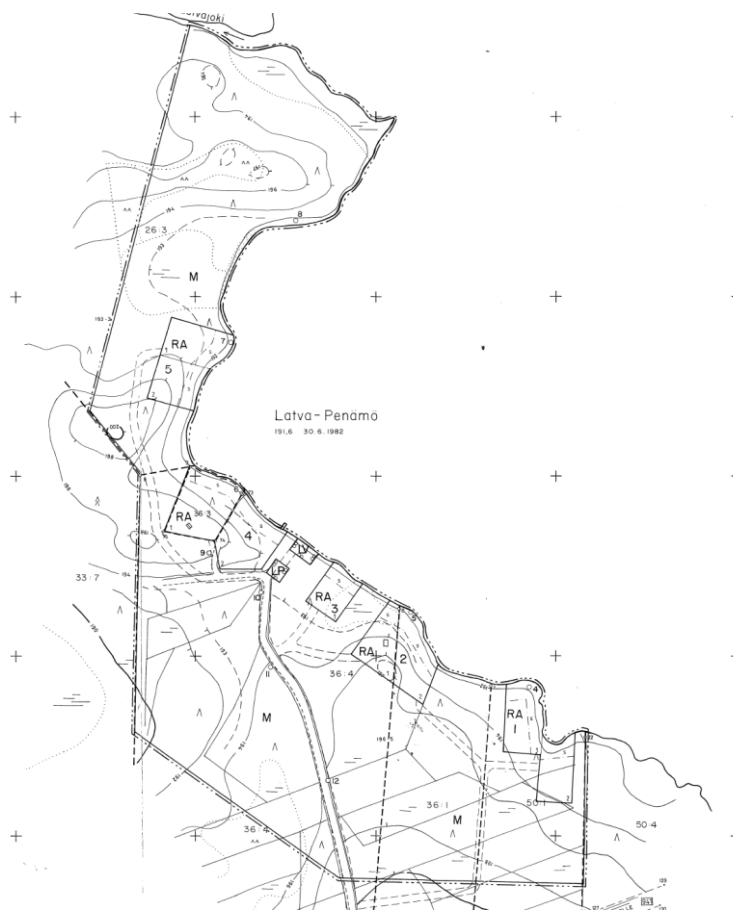
#### 2.1.4 Asemakaava

Suunnittelualueella on yksi ranta-asetmakaava: Latva-Penämön rantakaava 12.8.1986 ja sen muutos 21.8.2000. Ranta-asetmakaava-alue sijaitsee Latva-Penämö-järven länsirannalla.

2.5.2024



Kuva 4. Latva-Penämön ranta-asetmakaava-alueen sijainti.



Kuva 5. Ote Latva-Penämön ranta-asetmakaavasta.

2.5.2024

---

## 2.2 Alueen yleiskuvaus

Suunnittelualue sijaitsee Ranuan kunnan itäosassa Simojärven kaakkoispuolella. Suunnittelualue käsittää Simojärven kaakkoisosan ranta-alueet sekä Penämönjärven, Roosinginjärven, Koikkurilammen, Palolammen, Impiönjärven, Koikkurivaaranlammen, Matalajärven, Latva-Penämön, Kaivoslammen, Rytijärven ja Iso Lehmijärven ranta-alueet. Suunnittelualueella on jonkin verran olemassa olevaa loma-asutusta ja vakituista asutusta. Alueen rakentamattomat rannan osat vaihtelevat soisesta metsäiseen.

## 2.3 Maanomistus

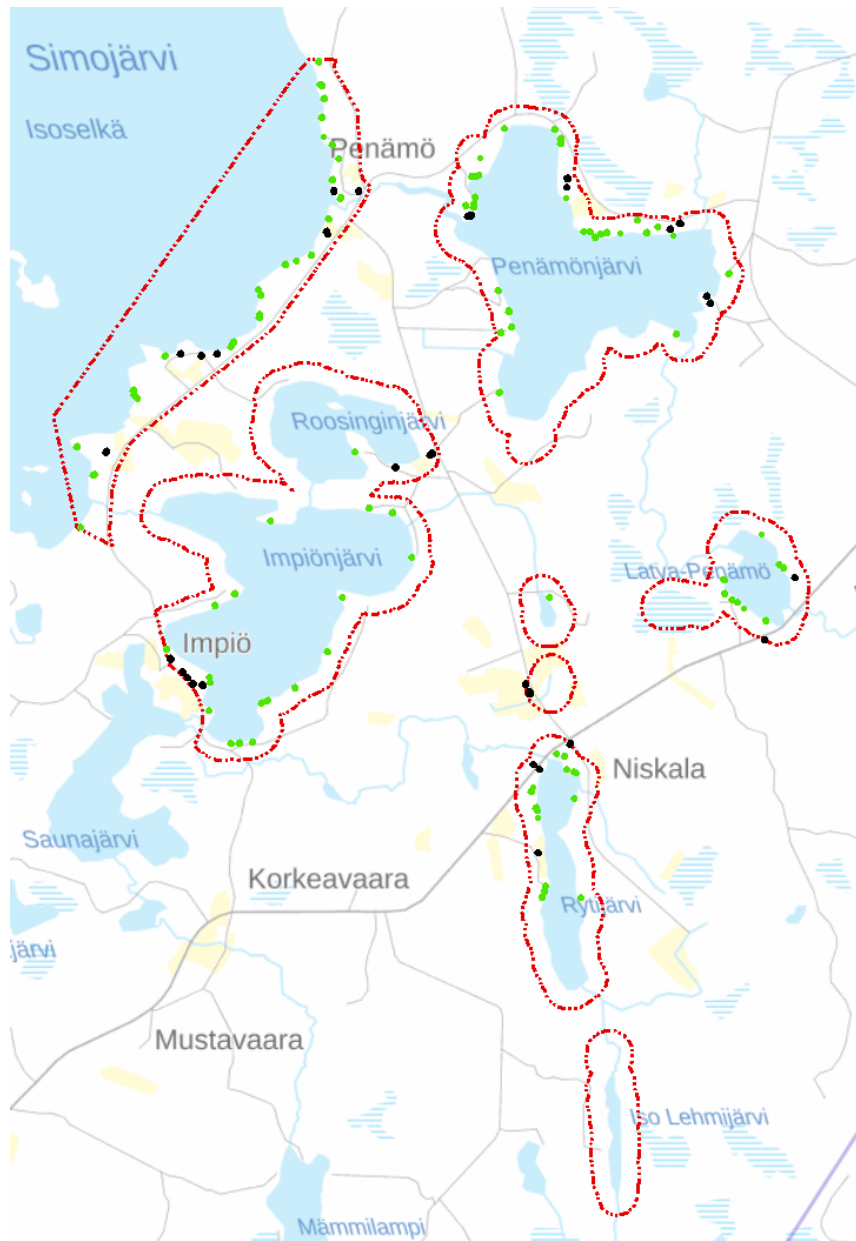
Suunnittelualue on pääosin yksityisomistuksessa.

## 2.4 Yhdyskuntarakenne

Suunnittelualueella on Maanmittauslaitoksen maastotietokannan perusteella 103 lomarakennusta ja 33 vakituista asuinrakennusta. Tilastokeskuksen ruututietokannan 2020 (250mx250m) mukaan suunnittelualueella asuu vakituisesti 52 henkilöä. Vakituinen asutus sijoittuu pääosin Impiön kylälle, Simojärven rannoille sekä Penämönjärven ja Rytijärven pohjoisosiin. Loma-asutus on sijoittunut melko tasaisesti suunnittelualueen eri rannoille pois lukien Iso-Lehmijärven ja Kaivoslammen rannat, jotka ovat kokonaan rakentamattomat. Myös Roosinginjärvellä on vain muutamia olemassa olevia rakennuspaikkoja.



2.5.2024



Kuva 6. Asuinrakennusten (mustalla) ja loma-asuntojen (vihreällä) sijoittuminen suunnittelualueella (punainen rajaus) (Maastotietokanta, MML).

## 2.5 Palvelut

Palvelut haetaan Ranuan keskustasta, jonne on matkaa suunnittelualueelta noin 45 kilometriä.

## 2.6 Liikenne

Rytijärven pohjoispuolelta ja Latva-Penämö-järven eteläpuolelta kulkee seututie 941 (Posiontie), jonka liikennemäärä suunnittelualueen kohdalla on 203 ajoneuvoa vuorokaudessa. Impiönjärven länsipuolelta ja Simojärven kaakkoispuolelta kulkee yhdystie 9411 / 19895 (Impiöntie), jonka liikennemäärä on 87 ajon./vrk. Penämönjärven ja Roosinginjärven välistä kulkevan yhdystien 19895

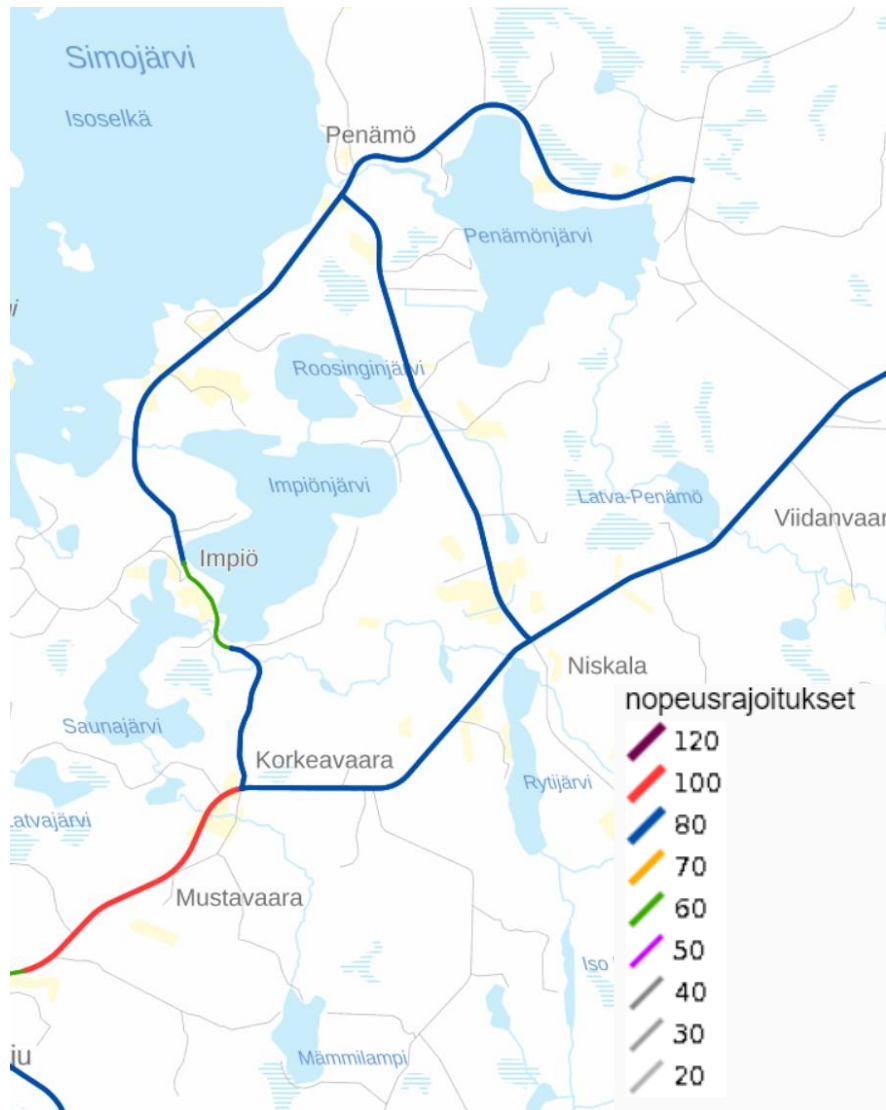
2.5.2024

(Penämöntie) liikennemäärä on 50 ajon./vrk ja Penämöjärven pohjoispuolelta kulkevan yhdystien 19894 (Penämöjärventie) 29 ajon./vrk.



Kuva 7. Maantiet suunnittelualueella sen läheisyydessä (Väylävirasto 2020).

2.5.2024



Kuva 8. Maanteiden nopeusrajoitukset suunnittelualueella ja sen läheisyydessä (Väylävirasto 2020).

## 2.7 Ympäristöhäiriöt

### Liikenteen melu

Meluntorjuntaa ohjaavat Suomessa Valtioneuvoston päätöksen VNp 993/1992 mukaiset seuraavat melutason ohjearvot:

Ulkona	LAeq, klo 7-22	LAeq, klo 22-7
Asumiseen käytettävät alueet, virkistysalueet taajamissa ja niiden välitömmässä läheisyydessä sekä hoito- tai oppilaitoksia palvelevat alueet	55 dB	50 dB <sup>1)</sup>
Loma-asumiseen käytettävät alueet, leirintäalueet, taajamien ulkopuoliset virkistysalueet ja luonnonsuojelualueet	45 dB	40 dB

<sup>1)</sup> Uusilla alueilla on melutason yöohjearvo kuitenkin 45 dB.

Laskennalliset melualueet on määritetty Ympäristöministeriön ympäristönsuojeluosaston ohjeen 6/1993: Tieliikenteen laskentamalli mukaisesti. Melualueet on määritetty Väyläviraston kullekin



## 2.5.2024

tieosalle ilmoittamien vuoden 2020 liikennemäärien ja nopeusrajoitusten perusteella. Oletuksena on tien sijainti 1 m penkereellä.

Melun lähtötaso Posiontiellä on päivällä 62,3 dB ja yöllä 55,0 dB. Asuinrakennusalueiden osalta 55 dB:n laskennallinen päiväajan melualue ulottuu noin 40 metrin päähän tiestä ja uusien asuinalueiden 45 dB:n yöajan melualue noin 50 metrin päähän tiestä. Lomarakennuspaikkojen 45 dB:n laskennallinen päiväajan melualue ulottuu hieman yli 100 metrin päähän tiestä ja lomarakennuspaikkojen 40 dB:n yöajan melualue hieman alle 100 metrin päähän.

Melun lähtötaso Impiöntiellä on 60 km/h-alueella päivällä 53,3 dB ja yöllä 46,0 dB. Asuinrakennusalueiden osalta jo melun lähtötaso on lähes alle ohjearvojen. Lomarakennuspaikkojen osalta 45 dB:n laskennallinen päiväajan melualue ja 40 dB:n yöajan melualue ulottuvat noin 40 metrin päähän tiestä.

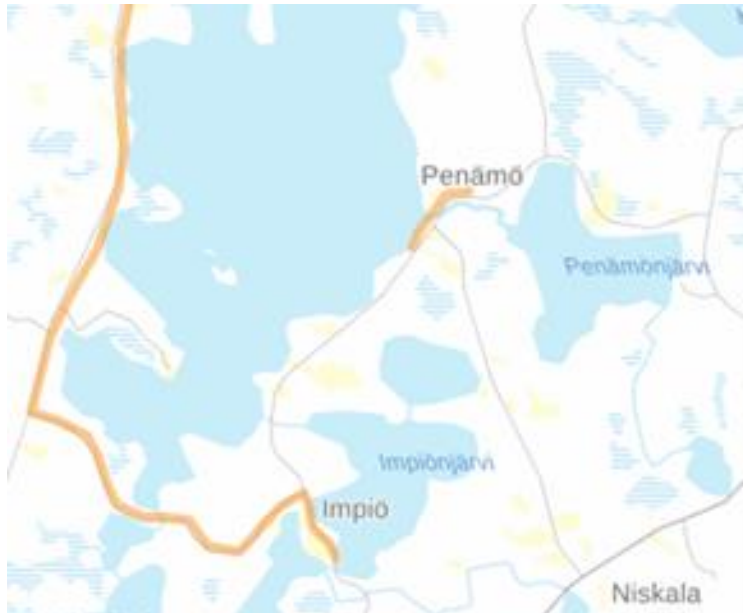
Melun lähtötaso Impiöntiellä on 80 km/h-alueella päivällä 56,8 dB ja yöllä 49,5 dB. Asuinrakennusalueiden osalta jo melun lähtötaso on lähes alle päiväajan melun ohjearvojen. Uusien asuinalueiden 45 dB:n yöajan melualue ulottuu noin 30 metrin päähän tiestä. Lomarakennuspaikkojen osalta 45 dB:n laskennallinen päiväajan melualue ja 40 dB:n yöajan melualue ulottuvat noin 50–60 metrin päähän tiestä.

Melun lähtötaso Penämöntiellä on päivällä 54,8 dB ja yöllä 47,5 dB. Asuinrakennusalueiden osalta jo melun lähtötaso on lähes alle melun ohjearvojen. Lomarakennuspaikkojen osalta 45 dB:n laskennallinen päiväajan melualue ja 40 dB:n yöajan melualue ulottuvat noin 40–50 metrin päähän tiestä.

Melun lähtötaso Penämöjärventiellä on päivällä 52,1 dB ja yöllä 44,7 dB. Asuinrakennusalueiden osalta jo melun lähtötaso on alle melun ohjearvojen. Lomarakennuspaikkojen osalta 45 dB:n laskennallinen päiväajan melualue ja 40 dB:n yöajan melualue ulottuvat noin 30–40 metrin päähän tiestä.

## 2.8 Tekninen huolto

Suunnittelualueella on vesijohtoverkosta Impiön kylän alueella sekä Penämönjärvellä.



Kuva 9. Vesijohtoverkoston päälinjat

2.5.2024

---

Alueen sähköverkon päälinjat kulkevat edellä kuvattujen maanteiden linjoja mukailleen.

## 2.9 Luonnonympäristö

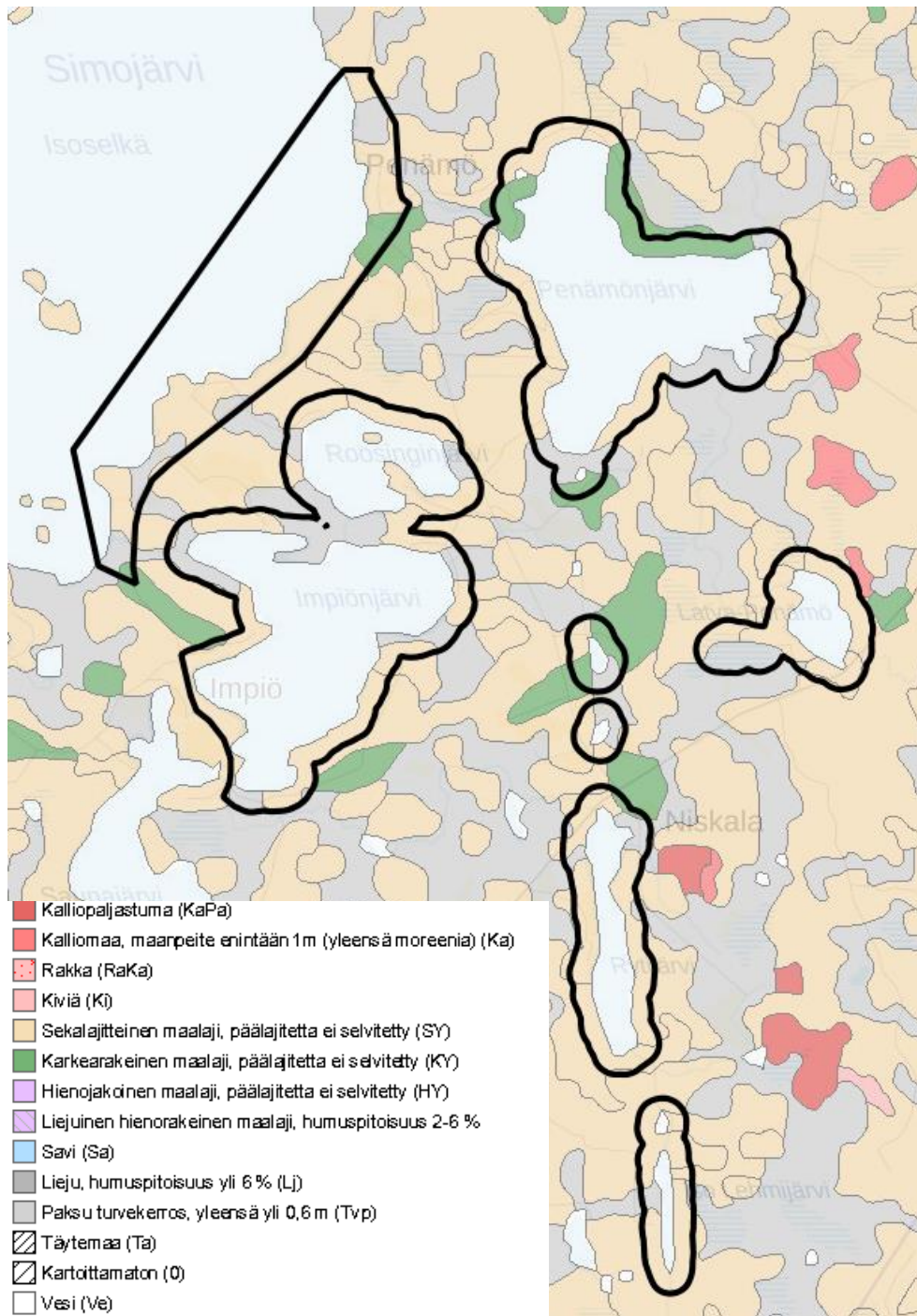
Kaavatyötä varten on laadittu luonto- ja maisemaselvitys (FCG 2022). Selvityksen raportti liitetään kaava-aineistoon ehdotusvaiheessa. Selvityksen maastotyöt on suoritettu kesän 2021 aikana. Selvityksessä alueen ranta-alueiden kasvillisuutta ja luontotyyppejä on inventoitu. Koko kaava-alueen pesimälinnustoa on tarkasteltu pesimäkauden aikana havainnoimalla alueen vesi- ja rantalinnustoa sekä rantametsien ja talousmetsien maalinnustoa alueen luontotyyppi-inventointien yhteydessä. Direktiivilajiston osalta inventointien yhteydessä selvitettiin liito-oravan esiintymistä kaava-alueella. Maisemaselvitys perustuu olemassa olevaan aineistoon, karttatarkasteluihin sekä maastoinventointiin.

Kaavaselostusta täydennetään luonnonympäristön ja maiseman osalta kaavaehdotusvaiheessa.

### 2.9.1 Maaperä ja kallioperä

Suunnittelualueen maaperä on moreenia (sekalajitteinen maalaji, päälajitetta ei selvitetty), soiden turvemaita ja karkearakeista maalajia, jonka päälajitetta ei ole selvitetty. Kallioperä on pääosin tonaliittista gneissia. Penämönjärven koillisosassa kallioperä on migmatiittista graniittia.

2.5.2024



Kuva 10. Maaperä suunnittelualueella.

### 2.9.2 Pohjavedet ja pintavedet

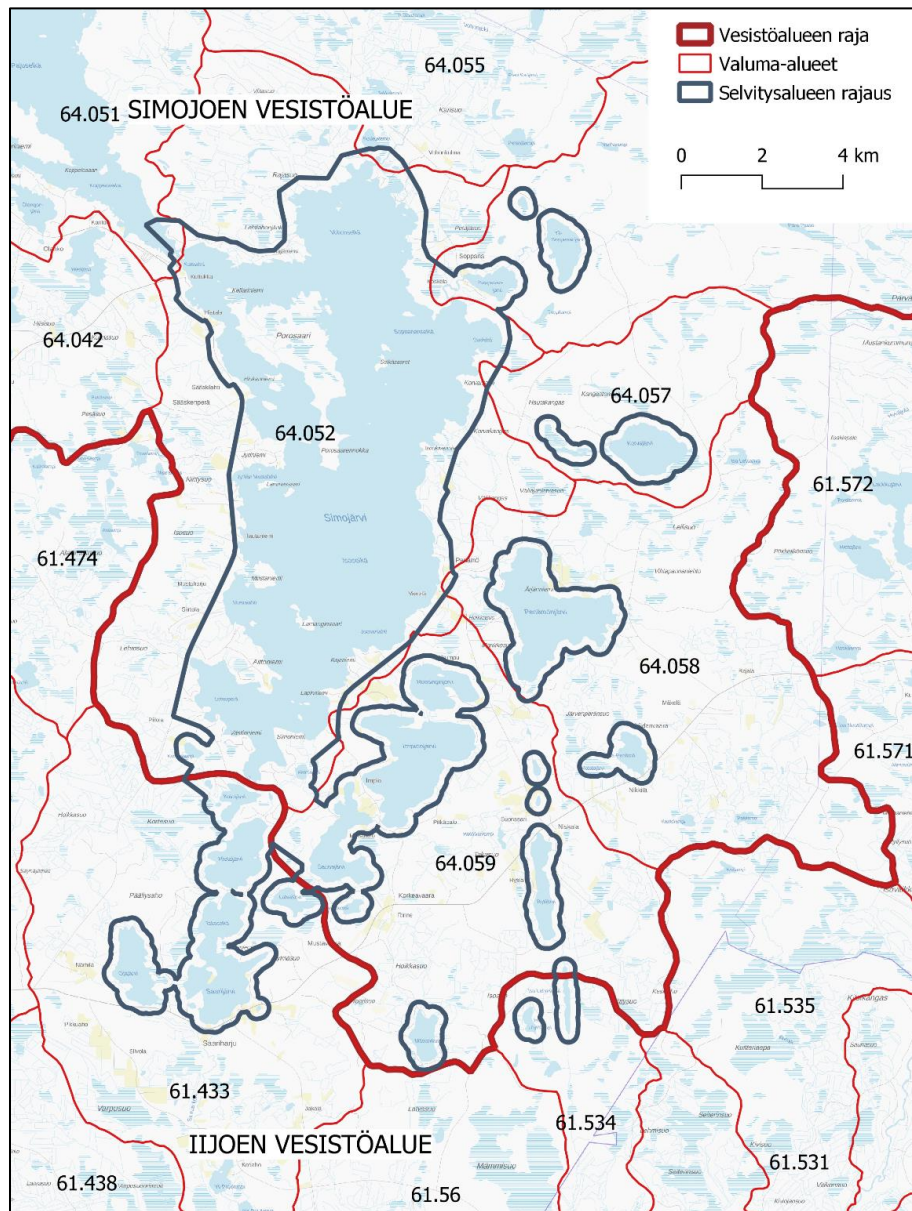
Suunnittelualue kuuluu Iso Lemmijärven osalta lijoen vesistöalueeseen (61) ja Sulkavanjärven valuma-alueeseen (61.534). Muilta osin suunnittelualue kuuluu Simojoen vesistöalueeseen (64) ja

2.5.2024

Impiönjärven valuma-alueeseen (64.059), Isoselän-Soppananselän alueeseen (64.052) ja Penämönjärven valuma-alueeseen (64.058).

Suunnittelualueen pintavesien ekologinen tila on Simojärven osalta erinomainen ja muiden pintavesien osalta hyvä (Vesikartta 2019, SYKE).

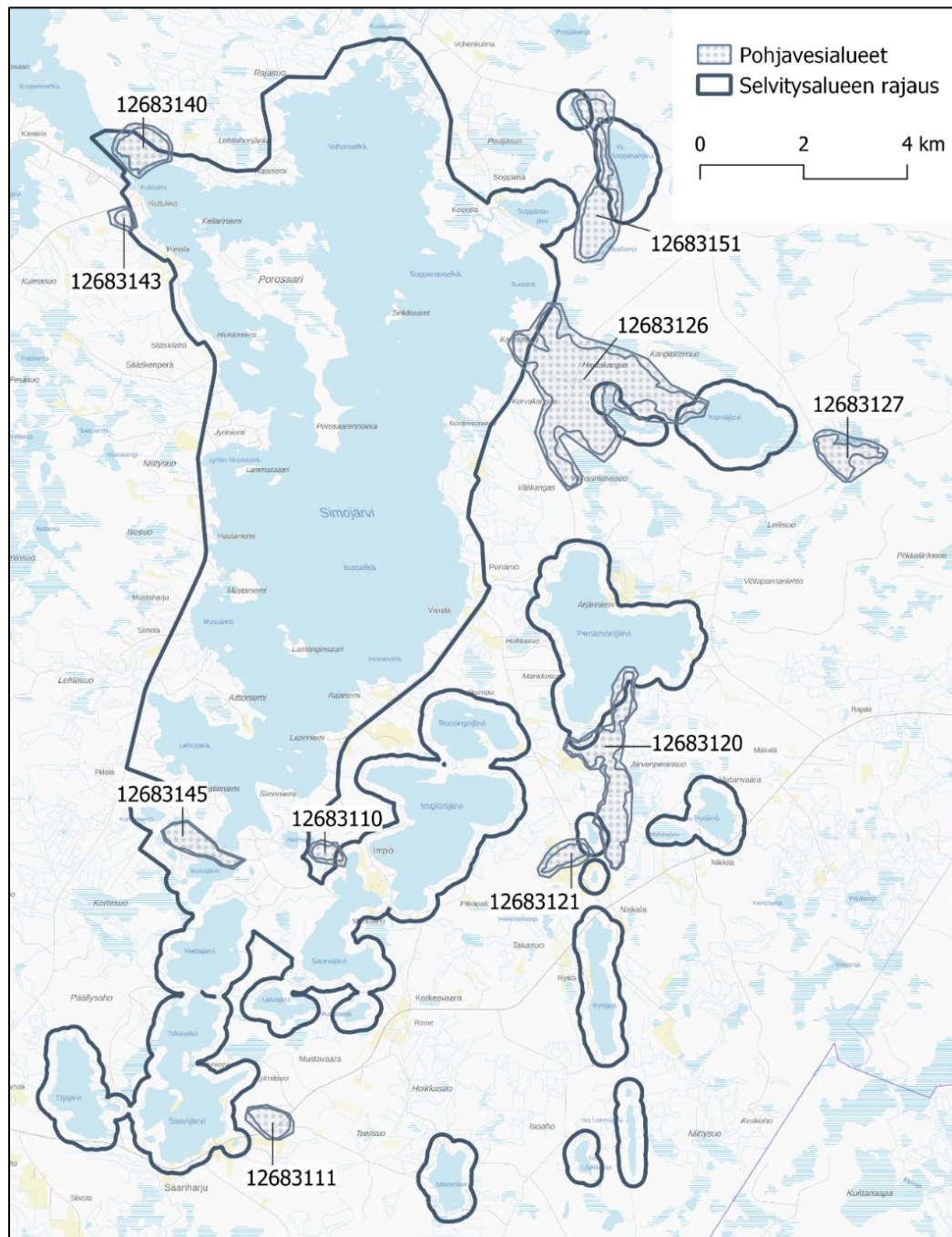
Suunnittelualueelle sijoittuu kaksi luokiteltua muuta vedenhankintakäyttöön soveltuvaa pohjavesialuetta (2): Liejulamminaho (12683121) ja Koikkurinlampi (12683120).



Kuva 11. Vesistöalueet sekä valuma-aluejako.



2.5.2024



Kuva 12. Pohjavesialueet.

2.5.2024

## 2.9.3 Maisema ja pinnanmuodot



Kuva 13. Suunnittelualan pohjoisosan pinnanmuodot (Rinnevarjostusaineiston ja maastokartan yhdistelmä, MML)



2.5.2024



Kuva 14. Suunnittelualan eteläosan pinnanmuodot (Rinnevarjostusaineiston ja maastokartan yhdistelmä, MML)

2.5.2024



*Kuva 15. Ortoilmakuva suunnittelualan pohjoisosasta.*



2.5.2024



*Kuva 16. Ortoilmakuva suunnittelualan eteläosasta.*

Suunnittelualueesta suurin osa kuuluu maakuntakaavassa osoitettuun maakunnallisesti arvokkaaseen Simojärven eränkätymäiseman alueeseen. Aluetta on kuvassa Rovaniemen ja Itä-Lapin maakuntakaava-aineiston Aluekuvaukset-liitteessä 1 (2022) seuraavasti:

2.5.2024

<b>Alueen nimi:</b>	<b>SIMOJÄRVEN ERÄNKÄYNTIMAISEMA</b>
<b>Sijainti ja kuvaus:</b>	Simojärvi on suuri erämaajärvi, jonka rannoilla on hajallaan pieniä tilakeskuksia sekä suhteellisen paljon lomamökkejä. Alueella on rikas arkeologinen kulttuuriperintö. Simojärven alue on vaihtumisyvyöhkykettä lännen suomaastojen ja idän vaara-alueiden välillä. Alueella on asuttu ja liikuttu jo kivikaudelta lähtien, mistä ovat todisteena muun muassa runsaat asuinpaikkalöydöt ja pyyntikuopat. 1500-luvulla kemiläiset ja iiläiset käyttivät Simojärveä kalastuspaikkana, ja 1600-luvulla talonpoikaisasutus alkoi yleistyä alueella. 1800-luvun lopussa puunjalostusteollisuus tarvitsi runsaammin raaka-ainetta ja savotat ulottuivat myös Simojärven ympäristöön. Nykyisin alueella on myös matkailijoita ja kalastajia palvelevia majoituspalveluita sekä laajahko reittiverkosto. Järven ympäristö on erityisesti kaunis luontokohde ja järvi itsessään suosittu kalastuskohde. Alueeseen sisältyy valtakunnallisesti arvokas rakennettu kulttuuriympäristö 2009 -kohde Putkivaaran kylä.
<b>Varausperuste:</b>	Maakunnallisesti merkittävä kulttuuriympäristö. Etelä- ja Keski-Lapin arvokkaiden maisema-alueiden inventointi 2011–2013.
<b>Kehittämisperiaate:</b>	Turvataan kohteen kulttuuri- ja luonnonperintöarvojen säilyminen. Kehitetään virkistys- ja matkailukohteena.

Impiönkylän kylä- ja viljelymaisema on paikallisesti arvokas kulttuurimaisemakokonaisuus. Siihen kuuluu rantavyöhykkeeseen rajautuvia, vesimaisemaan näkyviä viljeltyjä peltoja, tilakeskuksia, vanhoja pihapiirejä rakennuksineen sekä kylämaisemaan oleellisesti kuuluva koulu ja kylänraitti. Vesimaisemaan erottuva viljelymaisema on lisäksi Rytijärven länsirannalla.

Luonnonmaisemaltaan edustavia kohteita ovat joki- ja koskimaisemat (mm. Penämönjoki, Impiönjoki, Leilioja, Latvajoki). Maisemallisesti edustavia mäntypuustoisia niemiä on Roosinginjärvellä, Impiönjärvellä ja Rytijärvellä. Impiönjärvellä maisemallinen kiintopiste on järven pohjoisrannan Iso-Koikkurin niemi.

*Taulukko 1 Maisemallisesti arvokkaat alueet (kma = kulttuurimaisema, lma = luonnonmaisema, pm = perinnetilakohde).*

Nro	Nimi	Kuvaus
LM 1	Niherinniemi ja saari, Roosinginjärvi	Puustoltaan mäntyvaltaiset, luode-kaakkosuuntaiset saari ja niemi jakavat järven vesimaisemaa.
LM 2	Iso-Koikkurin niemi, Impiönjärvi	Vanhaa mäntyä kasvava niemi jakaa järven pohjoisosan vesimaisemaa.
LM 3	Ahoniemi, Impiönjärvi	Mäntypuustoinen (120v) niemi. Muinaismuistokohde, pyyntikuopat
LM 4	Rytijärven niemi, Rytijärvi	Järeää mäntyä kasvava rämeniemä. Luonnontilaiset suot järven itärannalla
KM 1	Impiön kulttuurimaisema, Impiönjärvi	Kylänraitti, koulu, vanhat tilat näkyvät vesimaisemaan, pienialaiset viljellyt pellot
KM 2	Rytilän kulttuurimaisema, Rytijärvi	Tilakeskus ja vesimaisemaan näkyvät viljellyt pellot järven länsirannalla

2.5.2024

#### 2.9.4 Luonnonsuojelualueet ja Natura-alueet

Suunnittelualueelle Iso Lehmijärven eteläosaan sijoittuu Mämmisuon Natura-alue (FI1301209), joka on liitetty Suomen Natura 2000 -suojeluverkostoon luontodirektiivin perusteella (SAC-alue). Alueen pinta-ala on 1313 ha. Suojelun perusteena olevat luontotyypit: humuspitoiset järvet ja lammet, vaihtumissuot ja rantasuot, fennoskandian lähteet ja lähdesuot, aapasuot, boreaaliset luonnonmetsät, puustoiset suot. Mämmisuo on aapasuokokonaisuus koostuen pääosin rimpi- ja kalvakkanevoista sekä suosaarekkeiden ja reunakankaiden rämevyöhykkeistä. Latvapurojen varsilla paikoin korpea. Hyvä lintusuo. Tärkeä Pohjois-Pohjanmaan aapasuoalue. Mämmisuo kuuluu soidensuojeluohjelmaan (SSO120475). Alueen suojelu toteutetaan luonnonsuojelulla.

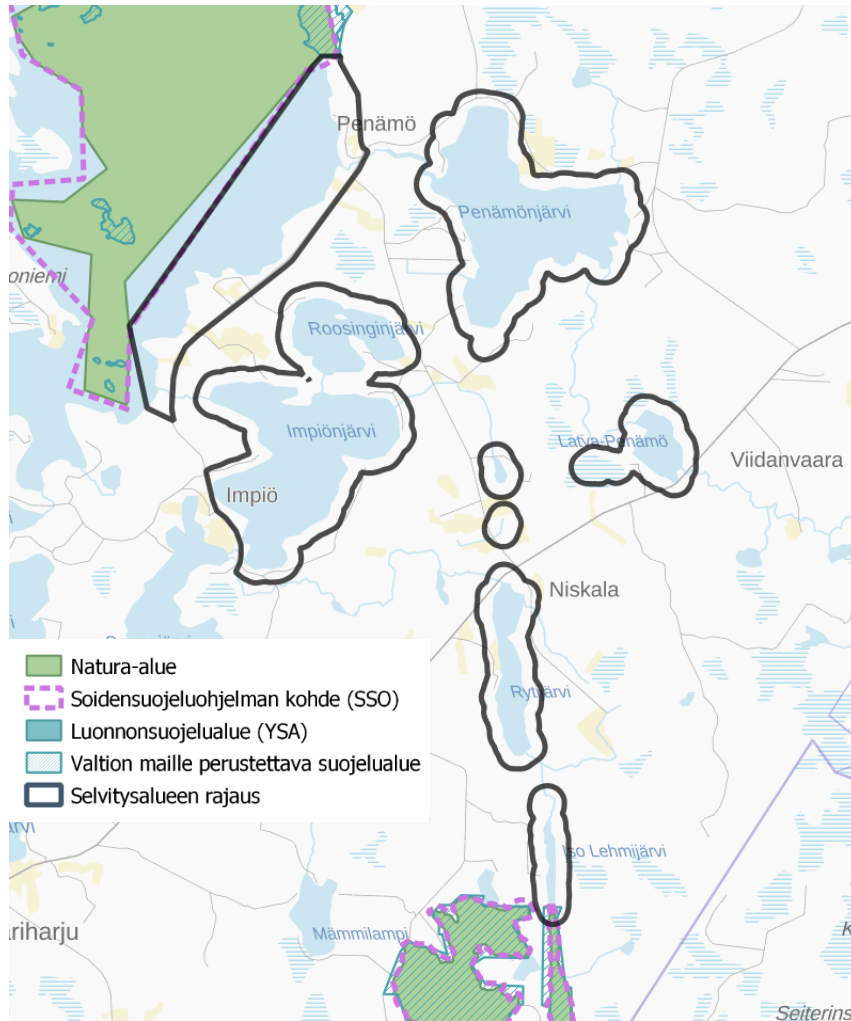
Simojärvelle kaava-alueena ulkopuolelle sijoittuu Simojärven Natura-alue. Simojärvi (FI1301205) on liitetty Suomen Natura 2000 -suojeluverkostoon luontodirektiivin perusteella (SAC-alue). Alueen pinta-ala on 6367 ha. Suojelun perusteena olevat luontotyypit: hiekkamaiden niukkamineraaliset niukkaravinteiset vedet, vaihtumissuot ja rantasuot, aapasuot, boreaaliset luonnonmetsät, puustoiset suot. Suojelun perusteena olevat lajit: saukko.

Simojärvi kuuluu rantojensuojeluohjelmaan (Simojärvi, RSO120117). Alueen suojelu toteutetaan luonnonnsuojelulain ja rakennuslain keinoin. Alueella on kolme yksityistä luonnonsuojelualuetta. Simojärvi on osa suojeltua valuma-aluetta, koskiensuojelulain piiriin kuuluvaa kohdetta (Simojoen vesistö, MUU120042).

Simojärven alueen kallioperä on graniittia, migmatiittia ja graniittigneissä. Maaston muodot ovat loivapiirteisiä. Rannat ovat moreenipeitteisiä ja suurelta osin soistuneita. Simojärvi kuuluu uposruohojärviin. Sille on luonteenomaista ilmaversoiskasvillisuuden niukkuus ja uposruohojen, pohjalehtisten ja vesisammalten runsaus. Kortteikot ja ruovikot ovat harvoja ja kapeita. Rantojen suot ovat pääasiassa rämeitä. Kangasmailla tuoreet kankaat ovat vallitsevia. Kasvillisuuden yleiskuva alueella on karu.

Simojärven linnusto on monipuolinen. Myös kalastonsa puolesta Simojärvi on arvokas osa Simojoen vesistöä. Järvessä tavataan 13 kalalajia, mm. siika, muikku, järvitaimen ja harjus.

2.5.2024



Kuva 17. Luonnonsuojelualueet, Natura-alueet ja soidensuojeluohjelman alueet.

### 2.9.5 Arvokkaat luontokohteet

Suunnittelualueelta todetut kasvillisuuskohteet ovat luonnontilaisia soita ja rantaluhtia, edustavia korpia ja rинnesoita sekä pienvesistöjen välittömiä lähiympäristöjä (lähteet, purot, norot, alle hehtaarin kokoiset lammet). Rytijärven ja Iso Lehmijärven länsirannoilla on vanhaa metsää. Rytijärven rannalla on luontotyypeiltään edustavia rantaan viettäviä rämeitä. Ravinteisia suotyyppisiä Latva-Penämön alueella. Lehtokasvillisuutta on kapealti purojen lähiympäristöissä. Kohteet ovat valtaosin luonnon monimuotoisuutta turvaavia kohteita, mahdollisia metsälain 10 §:n mukaisia erityisen tärkeitä elinympäristöjä. Lähteet, tihkupinnat ja norot ovat vesilain suojeltuja luontotyyppisiä (VesiL 2 luku 11 §).

Inventoinneissa Penämönjärveltä luontokohteina rajatut luonnontilaiset hiekkarannat (kohteet 1 ja 3) eivät laajuudeltaan ja muilta ominaispiirteistään täytä luonnonsuojelulain (LSL 64 §) mukaisen suojeltavan luontotyypin kriteereitä. Suomen metsäkeskuksen paikatiedossa on Impiönjoen varrelta on rajattu yksi metsälain erityisen tärkeä elinympäristökohde (Metsäl 10 §) (kohde 12), joka on pienvesistön välitön lähiympäristö (lähteet).

2.5.2024

Linnustollisesti merkittävin kohde on Roosinginjärvi, joka on maakunnallisesti tärkeä lintualue (MAALI-kohde). Lisäksi linnustollista arvoa on Impiönjärven pohjoisrannan Iso-Koikkurin alueella, jonka pesimälinnustoon kuuluvat selkälokki, kuikka, kalatiira ja laulujoutsen.

Lähtöaineiston ja maastoinventoinnin perusteella rajatut luonnonsuojelullisesti ja luonnon monimuotoisuuden kannalta arvokkaat alueet ja kohteet on esitetty alla olevassa taulukossa ja kuvassa 18.

*Taulukko 2 Luontokohteet, kuvaukset, arvoluokituksen perusteet ja lajistohuomiot. Luontotyyppien uhanalaisuus (Pohjois-Suomi/koko maa).*

Nro	Nimi	Arvoluokka, kohteen kuvaus	Peruste	Lajisto, huomiot
1	Penämönlahden hiekkaranta ja rantasuo, Penämönjärvi	<i>Luokka 3: Monimuotoisuutta turvaava kohde</i> 1,10 ha Pääosin luonnontilainen hiekkaranta (leveys 4-6 m), jolla laavu ja nuotiopaikka. Rantasuo tupasvillarämettä, pitkospuut. Pesimälinnustoa rantasipi (EVA)	Uhanalainen luontotyyppi Erityisvastuulaji (EVA)	tupasvillaräme (-/NT) rantasipi (EVA)
2	Penämönjoki, Penämönjärvi-Simonjärvi	<i>Luokka 4: Monimuotoisuutta tukeva kohde</i> 11,94 ha Kapealti kulttuurivaikuttaneita lehtipuulehtoja, rantarämeitä, luhtaista saranevaa. Virtavesien lohikalakannat. Muinaismuistokohteet.	uhanalaiset luontotyypit, ekologiset yhteydet	saraneva (-/NT)
3	Pohjaslahden hiekkarannat, Penämönjärvi	<i>Luokka 4: Monimuotoisuutta tukeva kohde</i> 0,74 ha Luonnontilaiset hiekkarannat, leveys 4 m ja kaipa rantatörmä. Kohteen itäosassa lomarakennus. Pesimälinnustoa rantasipi (EVA). Isovarpurämettä	Erityisvastuulaji (EVA)	rantasipi (EVA)
4	Leilijoja, Penämönjärvi	<i>Luokka 2: Erityisen tärkeä kohde</i> 24,31 ha Luonnontilainen, luonnonsuojelullisesti arvokas pienvesi (Raatikainen 1995). Maisemallisesti arvokas. Rämeiden ja korpikasvillisuuden reunustama uoma 1-4 m levyinen. Pääosin reunussuot iso-varpurämettä, rannan tuntumassa tupasvillarämeosia. Leilijoja virtaa luonnontilaisen Leilisuon halki. Leilijoja virtavesien lohikalakanta	Arvokas pienvesi Metsäl 10 § Lintudirektiivi Uhanalaiset luontotyypit	laulujoutsen (DIR), kuikka (DIR), järripeippo (NT) tupasvillaräme (-/NT) isovarpuräme (-/NT)
5	Papinniemen lähdeympäristö ja suot, Penämönjärvi	<i>Luokka 1: Lainsäädännöllä turvattu kohde</i> <i>/Luokka 4: Monimuotoisuutta tukeva kohde</i> 1,45 ha Tihkupintainen lähdeympäristö luonnontilaisella rämeellä. Voimajohto ylittää suoalueen.	VL 2 luku 11 § Metsäl 10 § Uhanalaiset luontotyypit	lähteiköt (-/VU)
6	Latvajoki, Penämönjärvi	<i>Luokka 4: Monimuotoisuutta tukeva kohde</i> 2,39 ha	Ekologinen yhteys	

2.5.2024

		Ojitettujen soiden rajaama luonnontilainen jokuoma. Luhtaiset rantanevat, rantarämeet isovarpurämettä Virtavesien lohikalakanta		
7	Koikkurinlampi	<i>Luokka 3: Monimuotoisuutta turvaava kohde</i> 8,48 ha Alle hehtaarin kokoinen suolampi ja vähäpuustoiset suot. Rajautuu Koikkurinvaaran arvokkaaseen harjualueeseen.	Metsäl 10 § Arvokas harju-alue	Pienveden lähiympäristö
8	Perälän rannat, Roosinginjärvi	<i>Luokka 3: Monimuotoisuutta turvaava kohde</i> 2,83 ha Linnustokohde. Pesimälinnustoon kuuluvat laulujoutsen, härkälintu, kuikka, kalatiira, tukkasotka sekä pajusirkku. Roosinginjärvi on maakunnallisesti tärkeä lintualue.	MAALI-kohde Lintudirektiivi Uhanalaiset lajit	tukkasotka (EN), pajusirkku (VU), härkälintu (NT), tukkakoskelo (NT), kuikka (DIR), laulujoutsen (DIR), kalatiira (DIR), uivelo (DIR)
9	Roosingin länsirannan luhdet	<i>Luokka 3: Monimuotoisuutta turvaava kohde</i> 0,36 ha Luhtaista saranevaa ja pajuluhtaa. Pajusirkun pesinnät Roosinginjärvi on maakunnallisesti tärkeä lintualue.	MAALI-kohde Uhanalainen laji Uhanalaiset luontotyypit	pajusirkku (VU) saraneva (-/NT)
10	Iso-Koikkurin ja Roosinginjojan suot, Roosinginjärvi ja Impiönjärvi	<i>Luokka 3: Monimuotoisuutta turvaava kohde</i> 15,89 ha Rantasuot ovat vaihtelevasti isovarpu- ja lyhytkorsirämeitä, lyhytkorsinevaa, rimpinevaa, saranevaa sekä luhtaisia rantanevoja ja pensastoja. Roosinginjojan varrella korpikasvillisuutta. Rantapensastoissa pesii pajusirkku. Linnustokohteena rajatun Iso-Koikkurin (kohde 11) pesimälinnustoon kuuluvat laulujoutsen, kalatiira, kuikka ja selkälökki Roosinginjoja: virtavesien lohikalakanta	Uhanalainen laji Lintudirektiivi Uhanalaiset luontotyypit	pajusirkku (VU) lyhytkorsiräme (-/NT) isovarpuräme (-/NT) lyhytkorsineva (-/NT) saraneva (-/NT)
11	Iso-Koikkuri, Impiönjärvi	<i>Luokka 3: Monimuotoisuutta turvaava kohde</i> 10,82 ha (sis. vesialueita) Linnustokohde. Pesimälinnustoon kuuluvat kuikka (1p), laulujoutsen (1p), selkälökki (1p) ja kalatiira. Kohteella on myös maisemallista arvoa	Uhanalainen laji Lintudirektiivi Maisema	selkälökki (EN), kuikka (DIR), laulujoutsen (DIR), kalatiira (DIR)
12	Impiönjoki, Impiönjärvi-Simojärvi	<i>Luokka 3: Monimuotoisuutta turvaava kohde</i> 4,83 ha Rehevät rantametsät ja suot. Kohteeseen rajautuu lähteikkö. Impiönjärven Niskalahden suulla saraluhtaa ja luhtaiset rantapensastot. Koskikaran talvehtimiskoski. Impiönjoessa on virtavesien lohikalakanta.	VL 2 luku 11 § Metsäl 10 § Uhanalaiset luontotyypit Lintudirektiivi Uhanalainen laji	Pienveden lähiympäristö Lähteikkö (-/VU) koskikara (DIR, VU)



2.5.2024

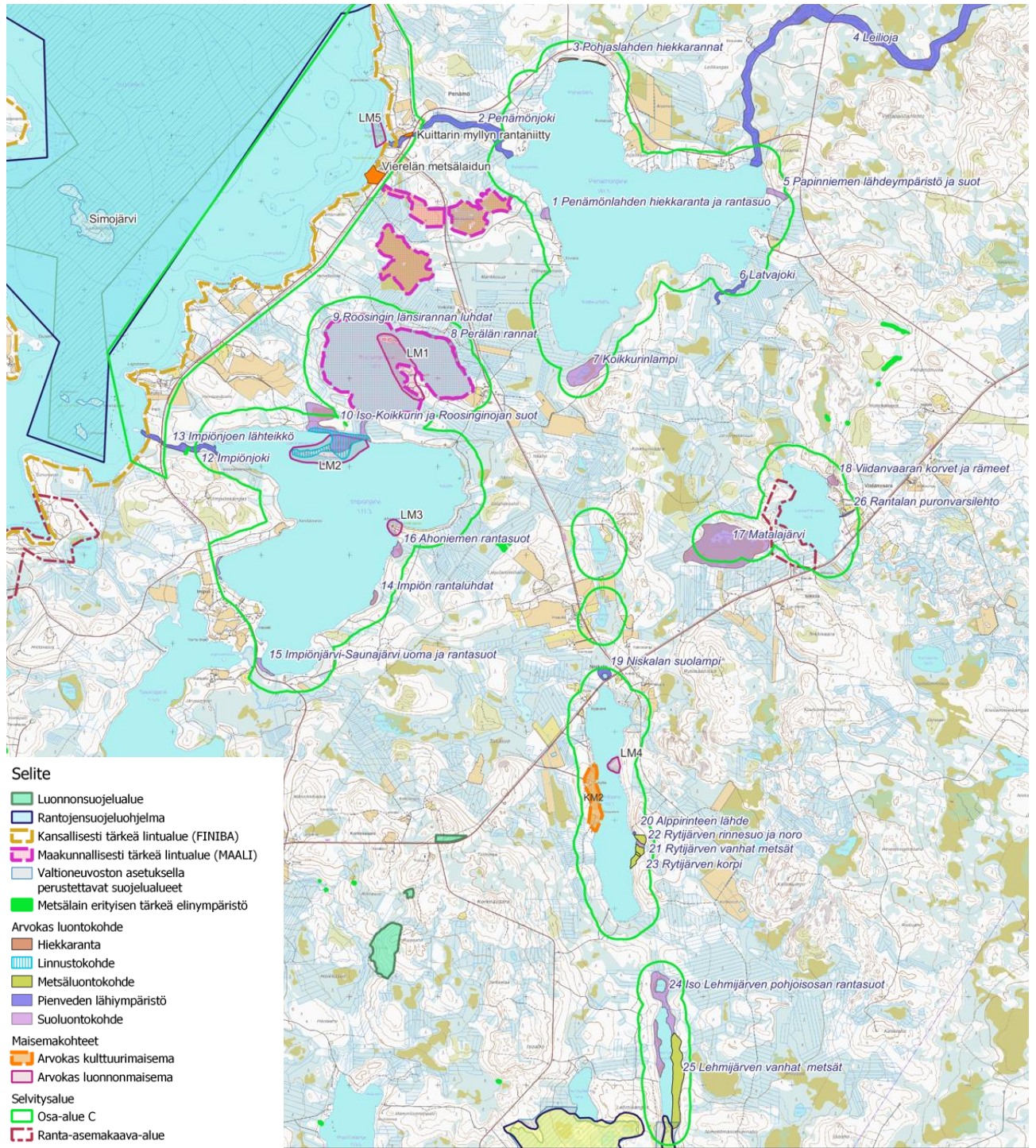
13	Impiönjoen läheteikkö, Impiönjärvi	<i>Luokka 1: Lainsäädännöllä turvattu kohde</i> 0,16 ha Metsäsuunnittelussa rajattu metsälain 10 §:n elinympäristö, läheteikkö	VL 2 luku 11 § Metsäl 10 § Uhanalaiset luontotyytit	Pienveden lähiympäristö
14	Impiön rantaluhdat, Impiönjärvi	<i>Luokka 3: Monimuotoisuutta turvaava kohde</i> 0,69 ha Veneenlaskupaikan molemmin puolin saraluhdat, joiden edustalla leveät ruovikot.	Metsäl 10 § Luontotyytit	
15	Impiönjärvi-Saunajärvi uoma ja rantasuot	<i>Luokka 4: Monimuotoisuutta tukeva kohde</i> 1,07 ha Järvien välinen uoma ja rämekannas isovarpurämettä. Saunajärven puolella isovarpurämettä ja luhtarantaa. Taivaanvuohi (NT) pesintä, västäräkki (NT)	Luontotyytit Huomionarvoinen lintu	västäräkki (NT)
16	Ahoniemen rantasuot, Impiönjärvi	<i>Luokka 4: Monimuotoisuutta tukeva kohde</i> 1,43 ha Ojittamaton rantasuot mäntykankaiden ympäröimä. Rämeeet ja nevaosat.	Uhanalaiset luontotyytit	Isovarpuräme (-/NT)
17	Matalajärvi	<i>Luokka 4: Monimuotoisuutta tukeva kohde</i> 17,33 ha Umpeenkasvanut lampi luhtaista saranevaa. Kurjen pesintä suolla, järripepon reviiiri reuuspensasstossa.	Lintudirektiivi Luontotyytit	kurki (DIR), järripeppo (NT) saraneva (-/NT)
18	Viidanvaaran korvet ja rämeeet, Latva-Penämö	<i>Luokka 3: Monimuotoisuutta turvaava kohde</i> 0,97 ha Kalliojyrkänten alussuo lehtokorpea. Vähäpuustoinen suo rämettä, pohjoisosassa lehtokorpea.	Metsäl 10 § Uhanalaiset luontotyytit	lehtokorvet (VU/VU) lehtokorpea (VU/VU)
19	Niskalan suolampi	<i>Luokka 3: Monimuotoisuutta turvaava kohde</i> 1,19 ha Pienveden lähiympäristö, alle hehtaarin kokoinen suolampi. Kapea nevaunus ja luonnontilaiset isovarpurämet	Metsäl 10 §	Pienveden lähiympäristö
20	Alppirinteen lähde, Rytijärvi	<i>Luokka 1: Lainsäädännöllä turvattu kohde</i> 0,1 ha Lähdeympäristö. Kulttuurivaikutteisuutta, vettä otetaan lomarakennukselle. Järeä, mäntyvaltainen ympärysmetsä (125v) tuoretta kangasta. Kilpikaarnaisia aihkimäntyjä ja vanhoja lehtipuita	VL 2 luku 11 § Metsäl 10 § Uhanalaiset luontotyytit	Lähteiköt (-/VU)
21	Rytijärven vanhat metsät, Rytijärvi	<i>Luokka 3: Monimuotoisuutta turvaava kohde</i> 2,57 ha Vanhaa tuoreen kankaan mänty-kuusisekametsää (140 v). Eri-ikäinen ja -rakenteinen puusto, lahoppuujatkumo. Aihkimänty, järeitä	Uhanalaiset luontotyytit Maisema	vanhat havupuuvallatset tuoret kankaat (EN/EN)

2.5.2024

		kelomäntyjä. Eteläosassa 130 v tuoretta kuusikangasta.		
22	Rytijärven rinnensoo ja noro, Rytijärvi	<i>Luokka 3: Monimuotoisuutta turvaava kohde</i> 0,44 ha Luonnontilainen suoluontokohde, vähäpuustoinen suo. Rinnensoon halki virtaa noro. Suo tupasvillarämettä, jossa pallosararämeosia. Rannassa korpirämettä.	Metsäl 10 § Uhanalaiset luontotyytit	Pienveden lähiympäristö, vähäpuustoinen suo  korpiräme (NT/EN) tupasvillaräme (-/NT) pallosararäme (-/NT) havumetsävyöhykkeen norot (DD/DD)
23	Rytijärven korpi, Rytijärvi	<i>Luokka 3: Monimuotoisuutta turvaava kohde</i> 0,15 ha Rantaan viettävä hetteinen alue, jossa metsäkortekorpi- ja ruohokorpiosia. Tuoreet kuusikankaat (145 v)	Metsäl 10 § Uhanalaiset luontotyytit	Rehevät korvet metsäkortekorvet (EN/VU) ruohokorvet (VU/NT)
24	Iso Lehmijärven pohjoisosan rantasuot, Iso Lehmijärvi	<i>Luokka 3: Monimuotoisuutta turvaava kohde</i> 9,37 ha Pieni suolampi, jonka luonnontilaiset rantasuot vaihtelevasti saranevaa, lyhytkorsinevaa, vaivaiskoivu-pallosararämettä, lyhytkorsi- ja isovarpurämettä, jossa rahkarämeosia. Laulujoutsenen pesintä kohteen pohjoisosassa	Lintudirektiivi Uhanalaiset luontotyytit	laulujoutsen (DIR) sararäme (-/VU) lyhytkorsiräme (-/NT) isovarpuräme (-/NT) lyhytkorsineva (-/NT) saraneva (-/NT)
25	Lehmijärven vanhat metsät, Iso Lehmijärvi	<i>Luokka 3: Monimuotoisuutta turvaava kohde</i> 10,34 ha Mämmisuon Natura-alueeseen rajoittuva järven itärannan vanha metsä. Uudistuskypsä kuusivaltainen sekametsä (kuusi-haapamänty-koivu), 130-140 -vuotias puusto, hyvä lahoppuujatkumo. Pohjoisosassa rantarämeitä.	Lintudirektiivi Uhanalaiset luontotyytit Natura-alue	palokärki (DIR)  vanhat havupuuvallattaiset tuoreet kankaat (EN/EN)
26	Rantalan puronvarsilehto	<i>Luokka 4. Monimuotoisuutta tukeva kohde</i> Syvässä uomassa virtaavat pääosin luonnontilainen puro, hiekkapohjainen. Puronvarsilehdot kosteaa lehtoa FT. Osin kulttuurivaikutteista lehtoa.	Metsäl 10 § Uhanalaiset luontotyytit	Kosteat keskiravinteiset lehdot (NT/NT)



2.5.2024



Kuva 18. Arvokkaat luonto- ja maisemakohteet.

2.5.2024

## 2.10 Kulttuuriympäristö

### 2.10.1 Arkeologinen kulttuuriperintö

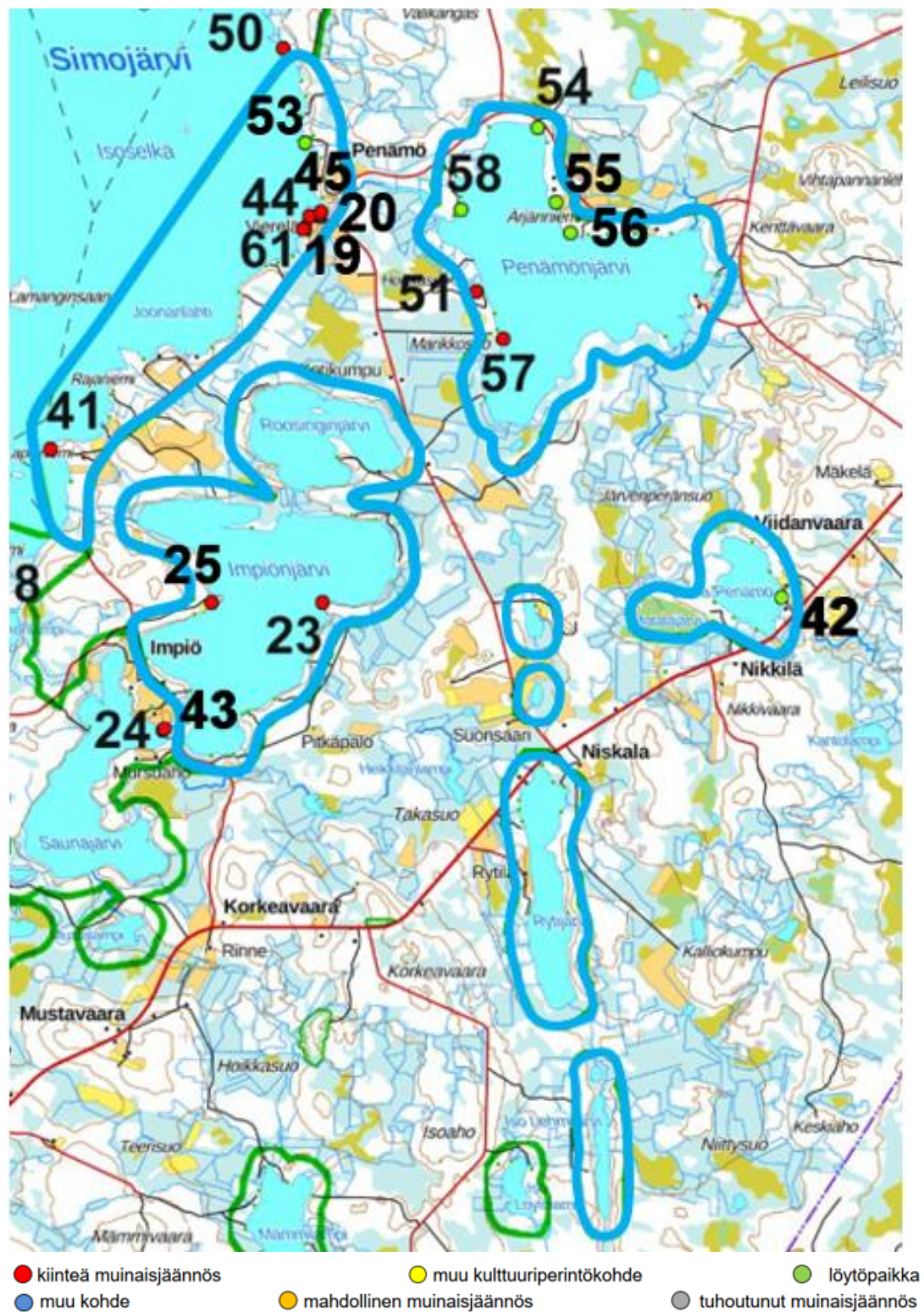
Suunnittelualueelle on laadittu arkeologinen inventointi Mikroliitti Oy:n toimesta vuosina 2021-2022. Seuraavassa kuvassa ja taulukossa on esitetty suunnittelualueelta löydetty kiinteät muinaisjäännökset, muut kulttuuriperintökohteet, muut kohteet, löytöpaikat, mahdolliset muinaisjäännökset ja tuhoutuneet kohteet. Selvityksen raportti on kaavaselostuksen liitteenä.

*Taulukko 3. Suunnittelualueelle sijoittuvat arkeologiset kohteet (kohde nro 50 sijaitsee sekä alueella A että C).*

Nro	Nimi	Ajoitus	Laji	Mj-tunnus	Status
19	Vierelä	ajoittamaton	pyyntikuoppa	683010048	kiinteä muinaisjäännös (sm)
20	Kuittari	ajoittamaton	pyyntikuoppa	683010047	kiinteä muinaisjäännös (sm)
23	Ahoniemi	ajoittamaton	pyyntikuoppa	683010045	kiinteä muinaisjäännös (sm)
25	Kenttäniemi	kivikautinen	asuinpaikka	683010044	kiinteä muinaisjäännös (sm)
41	Lapinniemi	historiallinen	pyyntikuoppa	(uusi kohde)	kiinteä muinaisjäännös (sm)
44	Kuittarinniemi länsi	kivikautinen	asuinpaikka	(uusi kohde)	kiinteä muinaisjäännös (sm)
45	Kuittarinniemi keskiosa	kivikautinen	asuinpaikka	(uusi kohde)	kiinteä muinaisjäännös (sm)
50	Juomusniemi	kivikautinen	asuinpaikka	(uusi kohde)	kiinteä muinaisjäännös (sm)
51	Hoikkakangas	ajoittamaton	pyyntikuoppa	(uusi kohde)	kiinteä muinaisjäännös (sm)
57	Ollinpalonniemi	kivikautinen	asuinpaikka	(uusi kohde)	kiinteä muinaisjäännös (sm)
61	Vierelä 2	kivikautinen	asuinpaikka	(uusi kohde)	kiinteä muinaisjäännös (sm)
42	Latva-Penämö Rantala	kivikautinen	löytöpaikka	(uusi kohde)	löytöpaikka
53	Karinniemi	kivikautinen	löytöpaikka	(uusi kohde)	löytöpaikka
54	Pohjaslahti	kivikautinen	löytöpaikka	(uusi kohde)	löytöpaikka
55	Reetanpalo	kivikautinen	löytöpaikka	(uusi kohde)	löytöpaikka
56	Ärjänniemi	kivikautinen	löytöpaikka	(uusi kohde)	löytöpaikka
58	Penämönniemi	kivikautinen	löytöpaikka	(uusi kohde)	löytöpaikka



2.5.2024



Kuva 19. Arkeologiset kohteet suunnittelualueella. Suunnittelualue rajattu vaaleansinisellä (Mikroliitti Oy)

2.5.2024

## 2.10.2 Rakennettu kulttuuriympäristö

Suunnittelualueelle on laadittu rakennetun kulttuuriympäristön selvitys (Arkkitehtitoimisto Jarmo Lokio Oy 2022). Seuraavassa kuvassa ja taulukossa on esitetty selvityksessä inventoidut kohteet. Selvitys on kokonaisuudessaan kaavaselostuksen liitteenä.

*Taulukko 4. Arvokkaat rakennetun kulttuuriympäristön kohteet suunnittelualueella.*

Kohde	LKYT-luokitus	Arvo
88. Kuittarin mylly	RH++, H++, M-	paikallinen
116. Seppälä	RH+, H+, M+	paikallinen
126. Uusi-Impiö	RH++, H+, M++	paikallinen
209. Perälä	RH+, H++, M++	paikallinen



Kuva 20. Inventoidut rakennetun kulttuuriympäristön kohteet suunnittelualueella (Arkkitehtitoimisto Jarmo Lokio Oy)



2.5.2024

Yksittäisten kohteiden lisäksi Impiön kylä muodostaa kulttuuriympäristöalueen, jota on kuvattu selvityksessä seuraavasti:

*Impiön kylän kulttuuriympäristöarvot rajoittuvat maaston suhteellisen peitteisyyden vuoksi enemmän toisiaan lähellä sijaitseviksi yksittäisten kohteiden kyläksi, joiden arvo jää paikalliseksi. Kulttuuriympäristöaluerajaukseen on otettu mukaan maisemakuvallisina elementteinä Impiö- ja Saunajärven rantojen lisäksi avoimet peltoalueet, jotka löyhästi yhdistävät Impiön kylän yksittäiset kulttuuriympäristökohteet.*



Kuva 21. Impiön kulttuuriympäristöalue.

2.5.2024

### 3 Tavoitteet ja mitoitusperusteet

#### 3.1 Tavoitteet

##### 3.1.1 Yleistavoitteet ja suunnitteluperiaatteet

Ranuan kunnalla on tavoitteena laatia Simojärven ja sitä ympäröivien pienempien vesistöjen alueelle maankäyttö- ja rakennuslain mukainen oikeusvaikutteinen rantaosayleiskaava rakennuslupien, matkailun, ulkoilun ja elinkeinojen kehittämisen sekä ympäristön- ja maisemanhoidon perustaksi.

Rantaosayleiskaavan tavoitteena on turvata maanomistajien mahdollisimman tasapuolinen kohtelu rakentamisalueiden mitoituksessa. Rakennusoikeudet pyritään osoittamaan siten, että maiseman ja luonnon puolesta arvokkaat rannat voidaan säilyttää mahdollisimman luonnontilaisina ja luonnonympäristölle aiheutunut haitta on mahdollisimman vähäinen. Rakennuspaikat pyritään ensisijaisesti osoittamaan mannerrannoille. Tavoitteeseen pyritään myös tarpeellisilla kaavamääräyksillä.

Kaavan tulee tukea kylien kehittämistä sekä kehittää ja turvata maa-, metsä- ja porotalouden harjoittamisen edellytykset. Kaavassa pyritään esittämään rannalle sijoittuvan vapaa-ajanasumisen lisäksi ympärivuotiseen asuinrakentamiseen parhaiten soveltuvat alueet. Kaavalla pyritään edistämään ja tukemaan ympäristön- ja maisemanhoidon tavoitteita. Maatilamatkailu- ja muita matkailuyrittäjiä pyritään tukemaan lomakylämaisillä aluevarauksilla.

Kalastuksen, metsästyksen ja yleisen virkistyskäytön tarpeet huomioimaan osoittamalla tarpeelliset leiriytymis- ja rantautumispaikat, veneiden lasku- ja nostopaikat. Kaavassa osoitetaan myös paikallisten asukkaiden tarvitsemat venevalkamat ja uimarannat.

Valtakunnallisissa alueidenkäyttötavoitteissa sekä vahvistetuissa maakuntakaavoissa annetut maankäyttötavoitteet tulee osayleiskaavassa ottaa huomioon.

Kaava on laadittava tiiviissä yhteistyössä alueen maanomistajien, paikallisten kylätoimikuntien, kalastuskuntien, paliskuntien ja muiden vastaavien yhdistysten sekä viranomaisten kanssa.

Kaavan tulee selkeyttää ja yksinkertaistaa rakennuslupaprosessia. Osayleiskaavan mukaiselle rakentamiselle voidaan pääsääntöisesti myöntää rakennuslupa suoraan kaavan perusteella. Ranta-asema-kaavan laatiminen tai alueellisen poikkeusluvan hakeminen on tarpeen vain lomakylämaisillä (RM) alueilla, missä taaja-asutuskynnys ylittyy.

Kaavassa tutkitaan rantarakentamiseen osoitettavien alueiden rajat yleispiirteittäin ja rantarakennus-paikkojen määrä tilakohtaisesti. Yksittäisten uusien rakennusten sijainti osoitetaan ohjeellisena. Lopullinen sijoitus täsmentyy rakennuslupamenettelyn yhteydessä hakijan ja rakennustarkastajan neuvottelun pohjalta.

##### 3.1.2 Virkistyskäyttö

Kalastuksen, metsästyksen ja yleisen virkistyskäytön tarpeet huomioidaan osoittamalla tarpeelliset virkistysalueet sekä leiriytymis- ja rantautumispaikat, veneiden lasku- ja nostopaikat. Alueella kulkevat kelkkailu-, retkeily- tms. reitit osoitetaan kaavassa niihin liittyvine palvelupisteiden aluevarauksiin tarpeen mukaan.

2.5.2024

---

### 3.1.3 Elinkeinot, palvelut

Kaavan tulee turvata maa-, metsä- ja porotalouden harjoittamisen edellytykset. Maa- ja metsätalouteen liittyvää rakentamista ei kaavalla tulla rajoittamaan.

Kaavalla pyritään edistämään ja tukemaan ympäristön- ja maisemanhoidon tavoitteita. Maatilamatkailu- ja muita matkailuyrittäjiä pyritään tukemaan lomakylämaisillä aluevarauksilla.

### 3.1.4 Liikenne ja infrastruktuuri

Rantarakennuspaikkoja sijoitettaessa huomioidaan olemassa olevat sähkölinjat, vesijohtoverkko, tiestö ja muu infrastruktuuri, jotta kaavan toteuttaminen vaatisi mahdollisimman vähän uuden rakentamista. Sijoittelussa vältetään alueita, jonne tien tekeminen edellyttää suuria leikkauksia tai masansiirtoja. Rakennuspaikat pyritään ensisijaisesti osoittamaan mannerrannoille.

### 3.1.5 Rakentaminen

Yleiskaavan keskeinen tavoite on ohjata rantavyöhykkeen rakentamista. Jotta maanomistajien tasa-  
puolinen kohtelu voidaan turvata, tulee tilojen rantarakennusoikeus laskea yksiselitteisen ja ymmärrettävän periaatteen mukaisesti. Rakentamisen määrä ei voi olla rakennettavuudesta johtuen kaikilla ranta-alueilla yhtä suuri.

Maanomistajien tasapuolisen kohtelun varmistamiseksi rakennusoikeuden laskentaperiaatteet ovat pitkälti samanlaiset kuin voimassa olevassa Simojärven rantaosayleiskaavassa.

Itse rakentamisen ja jätevesien käsittelyn ohjaaminen rakennuspaikalla tapahtuu rakennusjärjestyksen ja ympäristöviranomaisten määräysten ja ohjeiden mukaisesti. Suunnittelualan eri maaperätyyppien vaihteleva soveltuvuus jätevesien käsittelyyn pyritään huomioimaan rantarakennuspaikkojen sijoittelulla ja jätevesien käsittelyä ohjaavilla kaavamääräyksillä.

## 3.2 Mitoitusperusteet

### 3.2.1 Mitoitusnormit ranta-alueella

Simojärven rantaosayleiskaavan rantarakentamisen mitoituksen pohjana on käytetty voimassa olevan Simojärven rantaosayleiskaavan ja muiden kunnan alueelle laadittujen rantaosayleiskaavojen mitoitusterusteita.

Rantarakennuspaikkojen lukumäärää laskettaessa mitoitusnormina käytetään voimassa olevan Simojärven rantaosayleiskaavan mukaisesti 8 rakennuspaikkaa/ rantaviivakilometri.

Saarissa, joilla on rakennuskelpoista rantaviivaa, rakennusoikeus määräytyy seuraavasti:

- alle 0,7 ha	0 rakennuspaikkaa
- 0,7–3 ha	1 rakennuspaikka
- yli 3–5 ha	2 rakennuspaikkaa
- yli 5 ha	rantaviivamitoituksen mukaisesti

### 3.2.2 Rakennusoikeuden laskentaperiaatteet

#### Muunnettu rantaviiva

2.5.2024

---

Rantaviivan mittaamisessa käytetään ns. muunneltua rantaviivaa, joka tarkoittaa Maanmittauslaitoksen maastotietokannan paikkatietoaineistosta mitattua rantaviivan pituutta, jossa ei huomioida alle 50 m kapeita niemiä ja lahtia.

#### Rantojen rakennettavuus

Rakennusoikeuden määrää määriteltäessä otetaan rantaviivasta huomioon vain rakentamiseen soveltuva rantaviiva. Rakentamiseen soveltuvat ja soveltumattomat rannat on esitetty erillisessä liitekartassa.

#### Vapaa rantaviiva

Rovaniemen ja Itä-Lapin maakuntakaavan (2022) mukaisesti vapaan rantaviivan osuus tulee olla vähintään puolet muunnetusta rantaviivasta.

#### Emätilaperiaate

Tilasta erotetut tontit, tilan alueelle myönnetty rakennusten rakennusluvut sekä tilaan kuuluvat loma-asunnot ja ympärivuotiset asunnot lasketaan käytetyksi rakennusoikeudeksi. Nämä osoitetaan kaavassa rakentamisalueiksi. Maanomistajien tasapuolinen kohtelu varmistetaan emätilaperiaatteen mukaan. Emätilaperiaatteen mukaan rakennusoikeus määritetään jonkin tietyn leikkausajankohdan mukaisille tiloille, emätiloille.

Tässä rantaosayleiskaavassa emätilan määrittelyn perustana käytetään samaa ajankohtaa kuin kunnan muissa rantaosayleiskaavoissa eli 1.1.1970. Emätiloja ovat ne tilat, jotka on merkitty kiinteistörekisteriin ennen edellä mainittua poikkileikkausajankohtaa.

Tämän poikkileikkausajankohdan mukaisen kiinteistöjaotuksen pohjalta tarkastetaan, paljonko rakennusoikeutta emätilan alueelle kuuluisi ja kuinka paljon rakennuspaikkoja on jo muodostettu. Emätila selvitetään pääsääntöisesti rekisteröintipäivämäärän mukaan, ellei maanomistaja esitä leikkausajankohtaa vanhempaa muuta dokumenttia, kuten kauppakirjaa.

#### Maanomistajakohtaisuus

Samalle maanomistajalle kuuluvia alueita käsitellään yhtenä yksikkönä, jota rakennusoikeuslaskelma koskee. Maanomistusyksikön sisällä rantarakennuspaikkojen sijoittamista ei ole sidottu kiinteistöyksiöihin. Samalle maanomistajalle kuuluvilla alueilla rakennusoikeutta voidaan siirtää alueelta toiselle.

#### Kohtuullisuusperiaate

Mitoituslaskelmaa tulee pyrkiä noudattamaan maanomistajien tasapuolisen kohtelun turvaamiseksi mahdollisimman tarkasti. Mikäli kuitenkin on olemassa jokin erityinen syy, voidaan kohtuullisuustekijät huomioon ottaen rakennusoikeuden määrää lisätä tai vähentää. Jokaiselle emätilalle pyritään osoittamaan vähintään yksi rakennuspaikka, jos alue on rakentamiseen soveltuva.

Em. mitoitusperusteita noudatetaan, jos omistusyksikön koko rakennusoikeus osoitetaan omarantaisina rakennuspaikkoina. Jos rakennusoikeutta sijoitetaan yhteisrantaosana, lomakylämäisenä rakentamisena, voidaan em. mitoitusperusteista poiketa.



2.5.2024

## 4 Rantayleiskaava ja sen perustelut

### 4.1 Rantayleiskaava

Rantaosayleiskaavalla on osoitettu alueen rantavyöhykkeelle sijoittuva rantarakennusoikeus sekä ranta-alueen maatilarakentaminen, maa- ja metsätalousalueet, säilytettäviä luontoarvoja sisältävät alueet, rakennussuojelu- ja muinaismuistokohteet sekä muita alueita, jotka perustuvat alueen nykyiseen käyttötarkoitukseen. MRL:n 72 §:n mukainen raja-alue on osoitettu kaavakartalla.

Kaavamuutoksella on pyritty vastaamaan maanomistajien nykyisiin ja tuleviin tarpeisiin mm. rakennusoikeuksien määrän ja käyttötarkoitusten muutosten osalta. Tarkistukset ja muutetut maankäyttö- ja rakennusratkaisut perustuvat kaavan yhteydessä laadittuihin yleisiin mitoitusperiaatteisiin, jotka pohjautuvat voimassa olevan Simojärven rantaosayleiskaavaan.

Ranta-asetukset on piirretty yleispiirteisesti rantaosayleiskaavaan. Ranta-asetusalueille ei ole tehty muutoksia, eli niiden ratkaisua ei yleiskaavalla ole muutettu.

Rantaosayleiskaavaa laadittaessa ja sen aluevarauksissa on otettu huomioon hyväksytyt maakunta- ja kaavan laadinnan aikana tehdyt selvitykset ja inventoinnit. Voimassa olevat ja valtion omistuksessa olevat perustettavat suojelualueet ja Natura-alueet on merkitty kaavakartalle.

### 4.2 Kokonaismitoitus

Todellista rantaviivaa	59 km
Rakennettavaa rantaviivaa	42 km
Muunnettua rantaviivaa	57 km

Käytetty rakennusoikeus	129 kpl
Voimassa olevan kaavan (ROYK, RAK) mukainen rakentamaton rakennusoikeus	26 kpl
Uudet rakennuspaikat	172 kpl
Rakennuspaikkoja yhteensä	327 kpl

Rakennuspaikkoja/todellinen rantaviiva 5,54 rp/rvkm  
Rakennuspaikkoja/rakennettava muunnettu rantaviiva 7,79 rp/mrvkm

Rakentamiseen osoitettu rantaviiva (n. 60 m/rakennuspaikka): 19 km  
Rakentamisesta vapaa rantaviiva: 40 km

Noin 68 % kaava-alueen todellisesta rantaviivasta ja 53 % rakennettavasta muunnetusta rantaviivasta jää rakentamisen ulkopuolelle.

2.5.2024

### 4.3 Aluevarausten pääperustelut

#### 4.3.1 Rakentaminen ja työpaikat

**A/1****Asuinalue**

Alue on tarkoitettu ympärivuotiseen asumiseen. Alueelle saa sijoittaa asuinrakennuksia ja tarvittavia varasto-, sauna-, huolto-, talous-, tms. rakennuksia.

Yhden rakennuspaikan rakennusten yhteenlaskettu kerrosala saa olla enintään 350 k-m<sup>2</sup>. Yhdelle rakennuspaikalle saa rakentaa yhden enintään II-kerroksisen asuinrakennuksen. Rantasaunan kerrosala saa olla enintään 30 k-m<sup>2</sup>.

Numero kauttaviivan jälkeen osoittaa rakennuspaikkojen enimmäismäärän alueella.

Vakituinen asuminen sijoittuu kaava-alueella Impiön kylän alueelle sekä Penämönjärven ja Rytijärven pohjoisosiin. Vakituksia asuinrakennuspaikkoja on osoitettu kaavassa 17 kpl. Asuinrakennuspaikkojen rakennusoikeudeksi on määriteltä 350 k-m<sup>2</sup>. Rakennusoikeuden määrässä on pyritty huomioimaan mm. nykyrakentamisen tarpeet.

**AM/1****Maatilojen talouskeskusten alue**

Alue on tarkoitettu maatilojen talouskeskuksen alueeksi. Alueelle saa sijoittaa maataloutta ja siihen soveltuvia sivuelinkeinoja tukevaa rakentamista asuin-, tuotanto-, sauna- ja talousrakennuksineen.

Talouskeskuksen yhteyteen saa sijoittaa kaksi enintään II-kerroksista asuinrakennusta, joiden yhteenlaskettu kerrosala on enintään 400 k-m<sup>2</sup>. Rantasaunan kerrosala saa olla enintään 30 k-m<sup>2</sup>.

Numero kauttaviivan jälkeen osoittaa rakennuspaikkojen enimmäismäärän alueella.

Suunnittelualueelle sijoittuu 10 olemassa olevaa maatilojen talouskeskusta eri puolille suunnittelu-  
aluetta.

2.5.2024

**AM-rm/1****Maatilojen talouskeskusten alue, jolla on maatilamatkailua**

Alueelle saa sijoittaa maataloutta ja siihen soveltuvia sivuelinkeinoja (erityisesti matkailua) tukevaa rakentamista asuin-, loma-, tuotanto-, sauna- ja talousrakennuksineen.

Talouskeskuksen yhteyteen saa sijoittaa kaksi enintään II-kerroksista asuinrakennusta, joiden yhteenlaskettu kerrosala on enintään 400 k-m<sup>2</sup>. Rantasaunan kerrosala saa olla enintään 30 k-m<sup>2</sup>.

Numero kauttaviivan jälkeen osoittaa rakennuspaikkojen enimmäismäärän alueella.

Vierelän tilakeskus on osoitettu AM/rm-merkinnällä.

**ARA/1****Rantarakennusalue**

Alue on tarkoitettu vakituiseen asumiseen tai loma-asumiseen. Rakennuspaikan käyttötarkoitus määräytyy rakennusluvan yhteydessä rakennuspaikkakohtaisesti. Käyttötarkoitusta ratkaistaessa tulee huomioida ko. käyttötarkoitukselle esitetyt vaatimukset. Rakennuspaikan kokonaisrakennusoikeus määräytyy käyttötarkoituksen mukaisesti, eli asuinrakennuspaikalla se on 350 k-m<sup>2</sup> ja lomarakennuspaikalla 250 k-m<sup>2</sup>.

Numero kauttaviivan jälkeen osoittaa rakennuspaikkojen enimmäismäärän alueella.

Uusia ja olemassa olevia rakennuspaikkoja osoitettu kaavassa loma-/ vakituisen asumisen mahdollistavalla ARA-merkinnällä yhteensä 92 kappaletta. ARA-merkinnällä on haluttu mahdollistaa rakennuspaikkojen käyttötarkoitusten muutoksia lomarakennuspaikoista asuinrakennuspaikoiksi maanomistajien toiveita huomioiden. Uudet ARA-rakennuspaikat sijoittuvat pääosin Impiöjärven eteläosiin sekä Simojärven rannalle.

**RA/1****Loma-asuntoalue**

Alue on tarkoitettu loma-asuntojen rakentamiseen. Kullekin rakennuspaikalle saa sijoittaa yhden loma-asunnon sekä rantasaunan ja tarpeelliset varistorakennukset.

Yhden rakennuspaikan rakennusten yhteenlaskettu kerrosala saa olla enintään 250 k-m<sup>2</sup>. Rantasaunan kerrosala saa olla enintään 30 k-m<sup>2</sup>.

Numero kauttaviivan jälkeen osoittaa rakennuspaikkojen enimmäismäärän alueella.

Lomarakennuspaikkoja on osoitettu kaavassa yhteensä 207 kappaletta. Lomarakennuspaikat sijoittuvat melko tasaisesti eri puolille kaava-aluetta. Lomarakennuspaikkojen rakennusoikeudeksi on

2.5.2024

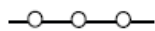
määritelty 250 k-m<sup>2</sup>. Rakennusoikeuden määrässä on pyritty huomioimaan mm. nykyrakentamisen tarpeet.

**Matkailupalvelujen alue**

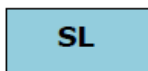
Alue varataan matkailu- ja lomakeskuksille, lomakylille ja muille vastaaville matkailua palveleville toiminnoille.

Alueelle voidaan yleiskaavan perusteella lisärakentaa enintään 10 % yleiskaavan voimaantulohetkellä käytetystä rakennusoikeudesta, kuitenkin vähintään 80 k-m<sup>2</sup>. Merkittävämpi lisärakentaminen tulee ratkaista ranta-asemakaavalla.

Latva-Penämön rannalla olemassa olevien majoitusrakennusten alue on osoitettu kaavassa matkailupalvelujen alueeksi.

**4.3.2 Liikenne****Venesatama/venevalkama****Veneväylä**

Venesatama/-valkamat on osoitettu Latva-Penämön rannalle voimassa olevan ranta-asemakaavan mukaisesti ja Simojärven rannalle voimassa olevan yleiskaavan mukaisesti. Simojärvelle on osoitettu veneväylä olevan tilanteen mukaisesti.

**4.3.3 Luonnonympäristö****Luonnonsuojelualue**

Luonnonsuojelulain nojalla toteutettu tai toteutettava alue.

**Natura-2000 verkostoon kuuluva alue**

Alueen suojelun perusteena olevia luonnonarvoja ei saa merkittävästi heikentää.

Soidensuojeluohjelmaan kuuluva Mämmisuon alue Iso Lehmijärven eteläosassa on merkitty kaavaan luonnonsuojelulain nojalla toteutettavaksi alueeksi. Alueelle sijoittuu myös Mämmisuon Natura-alue. Alueelle ei ole osoitettu muuttuvaa maankäyttöä. Mämmisuon alue tullaan Länsi-Lapin luonnonsuojelualueita koskevan säädösvalmistelun yhteydessä perustamaan luonnonsuojelulain 46 §:n mukaisesti muuksi luonnonsuojelualueeksi.

**Vesialue, joka on linnustollisesti arvokas**

2.5.2024

**luo-1****Luonnon monimuotoisuuden kannalta erityisen tärkeä alue (mahdollinen metsälain 10 §:n mukainen alue)**

Alueen suunnittelussa ja toteutuksessa on otettava huomioon luontoarvot sekä alueen luonnon monimuotoisuuden kannalta tärkeän luonteen turvaaminen.

Kohteen rajaus on ohjeellinen. Ajantasainen ja tarkka tieto metsälakikohteista on tarvittaessa tarkistettava metsälakia valvovalta viranomaiselta (Suomen Metsäkeskus).

**luo-2****Luonnon monimuotoisuuden kannalta erityisen tärkeä alue (pienvesi ja sen lähiympäristö)**

Alueen suunnittelussa ja toteutuksessa on otettava huomioon luontoarvot ja alueen luonnon monimuotoisuuden kannalta tärkeän luonteen turvaaminen.

**luo-3****Linnustoltaan arvokas alue**

Alueen linnustoarvojen vaarantaminen ja heikentäminen on kielletty.

**luo-4****Luontoarvojen kannalta tärkeä alue (luonnontilainen pieni hiekkaranta)**

Alueella sijaitsee paikallisesti ja alueellisesti luonnon monimuotoisuutta lisääviä arvoja, jotka tulee huomioida alueen suunnittelussa ja toteutuksessa

**s-2****Suojeltava alue**

Vesilain (587/2011) 2 luvun 11 §:n mukainen suojeltava vesiluontotyyppi (lähde), jonka luonnontilan vaarantaminen on kielletty.

**pe****Perinnemaisema-alue**

Arvokas perinnemaisema-alue, joka tulisi säilyttää alkuperäisessä käytössä ja hoitaa erillisen hoitosuunnitelman avulla.

Luontoselvityksen mukaiset arvokkaat luonto- ja linnustokohteet ja Metsäkeskuksen paikkatietoaineiston mukaiset metsälain 10 §:n kohteet on huomioitu kaavaratkaisussa.

luo-1-merkinnällä Impiön rantaluhdat(14), Ahoniemen rantasuot(16). Viidanvaaran korvet ja rämeet(18), Rytijärven vanhat metsät(21), Rytijärven rannesuo ja noro(22), Rytijärven korpi(23)

luo-2-merkinnällä on osoitettu Penämönjoki(2), Leilioja(4), Latvajoki(6), Impiönjoki(12) Impiönjärvi-Saunajärvi uoma ja rantasuot(15) Rantalan puronvarsilehto(26) ja Niskalan suolampi (19).

Luonnontilaisen puron uoman luonnontilan vaarantaminen on vesilailla kielletty (VL 3 luku 2 §).

Papinniemen lähdeympäristö ja suot( 5) sekä Alppirinteen lähde(20), on osoitettu kaavaan s-2-merkinnällä.



2.5.2024

Linnustollisesti arvokkaita vesialueita (W/lin) ovat Roosinginjärvi (maakunnallisesti tärkeä lintualue) sekä Simojärvi (kansallisesti tärkeä lintualue). Linnustoltaan arvokkaiksi alueiksi (luo-3) on lisäksi osoitettu Perälän rannat(8), Roosingin länsirannan luhdet(9) ja Iso-Koikkuri(11).

Pohjaslahden hiekkarannat (3) ja Penämönlahden hiekkaranta ja rantasuo (1) on osoitettu luonnontilaisena pienenä hiekkarantana kaavakartalle (luo-4). Pohjaslahden hiekkarannat kuuluvat luontoselvityksen mukaan luokkaan 4: monimuotoisuutta tukeva kohde ja Penämönlahden hiekkaranta ja rantasuo luokkaan 3: monimuotoisuutta turvaava kohde. Luontoselvityksen mukaan kohteet eivät täytä laajuudeltaan ja muilta ominaispiirteiltään luonnonsuojelulain 64 §:n mukaisen suojeltavan luontotyypin kriteereitä.

Perinnebiotooppi Kuittarin myllyn rantaniitty on osoitettu kaavakartalle pe-merkinnällä. Vierelän niitty ei ole ollut laitumena enää yli 10 vuoteen ja alue on metsittymässä, joten sitä ei ole merkitty kaavakartalle.



#### Tärkeä tai vedenhankintaan soveltuva pohjavesialue

Alueella on kielletty pohjaveden laatua ja määrää vaarantavat sekä maaperää pilaavat toimenpiteet. Alueella on kemikaalien ja pohjavesien kannalta haitallisten jätteiden varastointi kielletty. Jätevesien imeyttäminen maaperään on kielletty. Rakentaminen, ojitukset ja maankaivuu on tehtävä siten, ettei aiheudu pohjaveden laatumuutoksia tai pysyviä muutoksia pohjaveden korkeuteen.

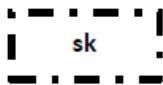


#### Geologisesti arvokas alue

Suunnittelualueelle sijoittuvat luokitellut muut vedenhankintakäyttöön soveltuvat pohjavesialueet (2) Liejulamminaho (12683121) ja Koikkurinlampi (12683120) on osoitettu kaavassa pv-merkinnällä.

Koikkurivaaran arvokas harjualue on osoitettu kaavaan ge-merkinnällä.

#### 4.3.4 Kulttuuriympäristö



#### Kyläkuvallisesti tärkeä alue

Paikallisesti merkittävä kulttuurihistoriallinen ympäristö. Alueen uudis- ja korjausrakentaminen tulee sopeuttaa kyläkuvaan ja olevaan rakennuskantaan.

sm



#### Muinaismuistokohde tai -alue

Muinaismuistolaila (295/1963) rauhoitettu kiinteä muinaisjäänös. Kohteen kaivaminen, peittäminen, muuttaminen, vahingoittaminen, poistaminen ja muu siihen kajoaminen on kielletty. Kohdetta koskevista suunnitelmista on pyydettyvä museoviranomaisen lausunto.



2.5.2024

sr/151

**Arvokas rakennus tai rakennusryhmä**

Rakennustaiteellisesti ja/tai historiallisesti paikallisesti arvokas rakennus tai pihapiiri, jonka ominaispiirteet tulee säilyttää. Arvokkaita rakennuksia ei saa purkaa ilman MRL 127 §:ssä mainittua lupaa. Ennen arvokkaita rakennuksia tai niiden ympäristöä muuttaviin toimenpiteisiin ryhtymistä tulee museoviranomaiselle varata tilaisuus lausunnon antamiseen. Kunnostuksessa tai peruskorjauksen yhteydessä suositellaan noudatettavan entistävää peruskorjaustapaa. Uudis- ja täydennysrakentamisen on sopeuduttava rakennustavaltaan ja sijainniltaan olemassa olevaan rakennuskantaan ja ympäristöön siten, että alueen kulttuurihistoriallisesti merkittävät ominaispiirteet säilyvät.

Numero kauttaviivan jälkeen viittaa rakennusinventointiluetteloon ja kaavaselostukseen.

Impiön kylä on osoitettu rakennetun kulttuuriympäristöselityksen mukaisesti kyläkuvallisesti tärkeäksi alueeksi. Alueen uudis- ja korjausrakentaminen tulee sopeuttaa kyläkuvaan ja olevaan rakennuskantaan.

Muinaismuistokohteina on merkitty kaavakartalle pyyntikuopat Vierelä, Kuittari, Ahoniemi, Lapinniemi, Hoikkakangas sekä kivikautiset asuinpaikat Kenttäniemi, Kuittarinniemi länsi, Kuittarinniemi keskiosa, Juomusniemi, Ollinpalonniemi, ja Vierelä 2. Kohteet sijoittuvat Simojärven itä-kaakkoisrannoille sekä Impiönjärven ja Penämönjärven rannoille.

Rakennetun kulttuuriympäristön selvityksen mukaisesti kaavakartalle on osoitettu sr-merkinnällä seuraavat paikallisesti arvokkaat kohteet: 88. Kuittarin mylly, 116. Seppälä, 126. Uusi-Impiö ja 209. Perälä.

#### 4.3.5 Maa- ja metsätalousmaat

**M****Maa- ja metsätalousvaltainen alue**

Alue on tarkoitettu pääasiassa maa- ja metsätaloukseen. Aluetta voidaan käyttää ranta-alueen ulkopuolella haja-asutusluonteiseen asutukseen sekä ulkoiluun ja virkistykseen pääasiallista käyttötarkoitusta vaikeuttamatta.

Ranta-alueella on voimassa MRL 43.2 §:n mukainen rakentamisrajoitus. Alueella sallitaan ainoastaan maa- ja metsätalouteen liittyvä rakentaminen. Ranta-alueella rakennusoikeus on siirretty maankäyttö- ja rakennuslain 72 §:n mukaisesti A-, AM-, AM/rm-, ARA-, RA- ja RM-alueille.

2.5.2024

**MY****Maa- ja metsätalousvaltainen alue, jolla on erityisiä ympäristö- tai maisema-arvoja**

Ranta-alueella on voimassa MRL 43.2 §:n mukainen rakentamisrajoitus. Alueella sallitaan ainoastaan maa- ja metsätalouteen liittyvä rakentaminen. Ranta-alueella rakennusoikeus on siirretty maankäyttö- ja rakennuslain 72 §:n mukaisesti A-, AM-, AM/rm-, ARA-, RA- ja RM-alueille.

Maa- ja metsätalousvaltaisina alueina, joilla on erityisiä ympäristö- tai maisema-arvoja, on osoitettu mm. laajempia ojittamattomia suoalueita. MY-alueiksi on osoitettu seuraavat luontokohteet: Koikkurinlampi(7), Iso-Koikkurin ja Roosinginojan suot(10), Matalajärvi(17), Lehmijärven vanhat metsät(25), Roosinginjärven saari ja Iso-Lehmijärven pohjoisosan rantasuot (24).

Roosinginjärven Niherniemi ei ole osoitettu MY-alueeksi, kuten muut luonnonmaisemakohteet, koska Niemessä on jo rakentamista ja sinne on jouduttu kiinteistöjaotuksen perusteella osoittamaan rakentamista.

Muut rakentamisen ulkopuolelle jäävät alueet on osoitettu maa- ja metsätalousvaltaisina alueina.

#### 4.3.6 Ympäristöhäiriöt

##### Liikenteen melu

Seututie 941 (Posiontie) läheisyyteen ei ole kaavassa osoitettu uusia rakennuspaikkoja. Yhdysteiden läheisyydessä liikenteen melu ei ole myöskään ongelma. Laskennallinen melualue ei ulotu kuin enimmillään noin 50 metrin päähän tien keskilinjasta. Kaavan yleismääräysten mukaan maantien läheisyydessä rakennusmassat tulee sijoittaa siten, että ne suojaavat piha-aluetta liikennemelulta.

## 5 Toteuttaminen

Maankäyttö- ja rakennuslaki (5.2.1999/132) ja -asetus (10.9.1999/895) tulivat voimaan vuoden 2000 alusta. Tässä osayleiskaavassa ja sen toteuttamisessa noudetaan lain (MRL) ja asetuksen (MRA) periaatteita.

### 5.1 Rantaosayleiskaavan oikeusvaikutukset

Kaavahierarkiassa kaavan oikeusvaikutukset ja sitovuus tiukentuvat kaavan vahvistamisen ja tarkentumisen myötä. Rakennustoimintaa ohjaavat oikeudellisen sitovuuden mukaisessa järjestyksessä seuraavat säädökset:

- Maankäyttö- ja rakennuslain säädökset
- Maankäyttö- ja rakennusasetuksen säädökset
- Asemakaava tai ranta-asemakaava
- Valtuuston hyväksymä oikeusvaikutteinen yleiskaava (MRL 37 §)
- Suomen rakentamismääräyskokoelman määräykset
- Rakennusjärjestys
- Vahvistettu maakuntakaava (ent. seutukaava)
- Valtuuston hyväksymä oikeusvaikutuksen yleiskaava (MRL 45 §)
- Muut suunnitelmat (esim. palstoitussuunnitelmat)

## 2.5.2024

---

Tämä kaava hyväksytään kunnanvaltuustossa oikeusvaikutteisena yleiskaavana. Tämä tarkoittaa sitä, että kaavaan merkityille rantarakennuspaikoille voidaan myöntää kaavan perusteella rakennuslupa.

Yleiskaavan keskeiset oikeusvaikutukset on esitetty MRL:n 42 ja 43 §:ssä:

Yleiskaava on ohjeena laadittaessa ja muutettaessa asemakaavaa sekä ryhdyttäessä muutoin toimenpiteisiin alueiden käytön järjestämiseksi (MRL 42.1 §).

Viranomaisten on suunnitellessaan alueiden käyttöä koskevia toimenpiteitä ja päättäessään niiden toteuttamisesta katsottava, ettei toimenpiteillä vaikeuteta yleiskaavan toteuttamista (MRL 42.2 §).

Yleiskaavaa antaa mitoitusraamit esimerkiksi matkailualueille laadittaville ranta-asemakaavoille. Mm. maanmittaus-, metsä- sekä tie- ja vesiviranomaisten tulee ottaa suunnittelussaan ja päätöksenteossaan yleiskaava huomioon.

Lupaa rakennuksen rakentamiseen ei saa myöntää siten, että vaikeutetaan yleiskaavan toteuttamista. Lupa on kuitenkin myönnettävä, jos yleiskaavasta johtuvasta luvan epäämisestä aiheutuisi hakijalle huomattavaa haittaa eikä kunta tai, milloin alue on katsottava varatuksi muun julkisyhteisön tarkoituksiin, tämä lunasta aluetta tai suorita haitasta kohtuullista korvausta. Haittaa arvosteltaessa ei ole otettava huomioon omistussuhteissa yleiskaavan vahvistamisen jälkeen tapahtuneita muutoksia, ellei niitä ole tehty yleiskaavan toteuttamista varten. (MRL 43.1 §.)

Oikeusvaikutteisen yleiskaavan rakentamista ja vesihuoltoa koskevat kaavamääräykset ohittavat rakennusjärjestyksen, mikäli määräykset ovat ristiriidassa (MRL 14.4 §). Muilta osin rakennusjärjestyksen määräykset ovat voimassa osayleiskaava-alueella. Merkittävää on myös se, että maakuntakaava ei ole voimassa oikeusvaikutteisen yleiskaavan alueella (MRL 32.3 §).

Maanomistajille on osoitettu ns. perusrakennusoikeus, eikä lunastamisen edellytyksenä olevaa "huomattavaa haittaa" pitäisi syntyä.

### 5.2 Rakennuslupakäsittely rantaosayleiskaava-alueella

Maankäyttö- ja rakennuslaissa on säädös, joka kieltää rakentamisen ranta-alueelle ilman asemakaavaa tai sellaista oikeusvaikutteista yleiskaavaa, jossa on erityisesti määrätty yleiskaavan tai sen osan käyttämisestä rakennusluvan tai sen osan perusteena. (MRL 72.1 §). Tämän kaavan kunnanvaltuusto hyväksyy oikeusvaikutteisena yleiskaavana. Tämä tarkoittaa sitä, että tämän yleiskaavan perusteella voidaan myöntää rakennusluvat ranta-alueella oleville rakennusalueille (AM-, A-, ARA-, RM- ja RA-alueille), ellei aluetta koskevassa kaavamääräyksessä ole toisin määrätty.

Alueiden rakentamisessa noudatetaan kunnan rakennusjärjestyksen määräyksiä, ellei yleiskaavassa ole toisin määrätty. Mikäli tämän yleiskaavan mukaisilla rakennuspaikoilla on aiemmassa rakennusluvassa, poikkeusluvassa tai vahvistetussa ranta-asemakaavassa asetettu rakennusjärjestyksestä poikkeavia ehtoja rakennusten määrän, koon, sijoittelun tai ulkoasun suhteen, on nämä ehdot huomioitava uusien rakennuslupien myönnettäessä.

Rakennusten sopeutumisessa ympäristöön ja sijoittumisessa rakennuspaikalle tulee kiinnittää erityistä huomiota. Rakennuspaikoilla tulee rakennusten ja rannan väliin jättää tai istuttaa riittävä suojapuusto. Maisemallisesti merkittäviä puita ei saa poistaa.

Rakennusalueiden aluevaraukset osoittavat rakentamisalueen, jolle rakennuspaikan rakennukset tulisi sijoittaa. Lopullinen paikka määritellään maastokatselmuksessa rakennusluvan hakemisen yhteydessä.

2.5.2024

Mikäli rantarakennuspaikan rakennuslupaa haetaan muulle kuin kaavaan merkitylle rakennuspaikalle ranta-alueella ilman erityisen päteviä perusteita, tulee hakemus evätä, koska rakentaminen vaikeutaisi yleiskaavan toteuttamista. Maanomistajalle ei aiheudu huomattavaa haittaa, koska perusrakennusoikeus on osoitettu rakennusalueilla. Kunnalle ei näin ollen aiheudu korvausvelvollisuutta.

Rantaosayleiskaavasta on mahdollista poiketa poikkeusluvalla tai ranta-asemakaavalla, mikäli poikkeaminen ei vaaranna yleiskaavan keskeisiä tavoitteita.

### 5.3 Jätevesien käsittely

Jätevesien käsittelystä on annettu ohjeet yleismääräyksissä:

*Jätevesien käsittely ja johtaminen viemäriverkostojen ulkopuolisilla alueilla tulee järjestää voimassa olevan lainsäädännön ja kunnan rakennusjärjestyksen mukaisesti. Rakennuslupa-asiakirjoihin on liitettävä jätevesien käsittelysuunnitelma tarvittavine maaperäselvityksineen.*

*Jätevesien käsittelytapaa valittaessa tulee huomioida rakennuspaikan maaperä, maastomuodot sekä rakennuspaikan pinta-ala. Rakennusten sijoittamisessa tulee ottaa huomioon jätevesien asianmukaisen esikäsittelyn ja maaperäkäsittelypaikan järjestäminen rakennuspaikalla riittävän etäällä rantaviivasta.*

*Jätevesien käsittelystä ei saa aiheutua ympäristön pilaantumisen vaaraa. Jätevedet tulee käsitellä siten, että ympäristönsuojelulain 156 c §:n ja talousjätevesien käsittelystä viemäriverkostojen ulkopuolisilla alueilla annetun valtioneuvoston asetuksen (157/2017) 4 §:n mukainen ohjeellinen puhdistus-taso toteutuu. Jätevesijärjestelmiä ei tule sijoittaa tulvavaara-alueelle.*

*Saarissa ja alueilla, joihin ei ole ympärivuotista tieyhteyttä, ei tule sallia vesikäymälän rakentamista. Suositeltavin käymäläratkaisu on kuivakäymälä.*



2.5.2024

## 6 Vaikutusten arviointi

### 6.1 Yleistä

Vaikutusarviot on laadittu sen mukaisesti, että kaikki kaavassa osoitetut rakennuspaikat tulevat rakentumaan. On erittäin todennäköistä, että kaikki rakennuspaikat, jotka osoitetaan kaavassa, eivät tule rakentumaan. Vaikutukset luontoon tulevat olemaan täten todellisuudessa vähäisemmät. Myös positiivinen taloudellinen vaikutus tulee todellisuudessa olemaan pienempi kuin, jos kaikki osoitetut rakennuspaikat rakentuisivat.

### 6.2 Valtakunnallisten alueidenkäyttötavoitteiden toteutuminen

Valtakunnalliset alueidenkäyttötavoitteet	Huomioiminen kaavassa
<i>Toimivat yhdyskunnat ja kestävä liikkuminen</i>	Kaava tukee Simojärven ja sen lähialueen olemassa olevaa elinkeinorakennetta ja haja-asutusluonteista yhdyskuntarakennetta. Kaavassa on mahdollisuuksien mukaan osoitettu uudet rakennuspaikat olemassa olevien rakennuspaikkojen yhteyteen tai useampien rakennuspaikkojen ryhmiin. Asuinrakentamista on mahdollistettu pääosin niille alueille, joiden ympäristössä on jo olemassa olevaa vakituista asutusta.
<i>Tehokas liikennejärjestelmä</i>	Alue on haja-asutusaluetta, jolla yksityisautoilu on pääasiallinen liikkimuoto. Osoitettu uusi rakentaminen on niin vähäistä, että se ei edellytä erityisiä kehittämistoimenpiteitä maantieverkoston suhteen.
<i>Terveellinen ja turvallinen elinympäristö</i>	Tulvariski on huomioitu kaavassa uusien rakennuspaikkojen sijoittelussa. Lisäksi yleismääräyksissä on annettu määräykset alimmista rakentamiskorkeuksista. Uusia rakennuspaikkoja ei ole osoitettu alueille, joissa melu- tai tärinä heikentävät elinympäristön laatua. Kaavassa ei ole osoitettu uutta toimintaa, joka aiheuttaisi ympäristöhäiriöitä.
<i>Elinvoimainen luonto- ja kulttuuriympäristö sekä luonnonvarat</i>	Kaavaa varten suunnittelun alueen luonnonympäristö, maisema, rakennettu kulttuuriympäristö ja muinaisjäännökset on inventoitu. Kaavassa on osoitettu omilla informatiivisilla merkinnöillään ja määräyksillään arvokkaat luonto- ja maisemakohteet, muinaisjäännökset sekä suojeltavat rakennukset ja kyläkuvallisesti tärkeä alue. Rakentaminen on osoitettu pääsääntöisesti ryhmiin, ja alueelle on jätetty vapaata rantaviivaa ja metsäalueita virkistyskäyttöä varten. Uudet rakennuspaikat on osoitettu pääsääntöisesti selvityksissä tunnistettujen arvokkaiden luontokohteiden ulkopuolelle.
<i>Uusiutumiskykyinen energiahuolto</i>	Tavoite ei koske ko. kaavaa.

2.5.2024

### 6.3 Maakuntakaavan suunnittelutavoitteiden toteutuminen

Suunnittelualue sijoittuu maakuntakaavassa maaseudun kehittämisen kohdealueelle ja matkailun vetovoima-alueelle. Impiön kylä on osoitettu keskuskyläksi. Rantaosayleiskaava mahdollistaa maaseudun elinkeinojen ja matkailun kehittämisen alueella ja rantarakennuspaikkojen osoittaminen mahdollistaa rakentamisen kyläalueelle ja sen läheisyyteen. Yleiskaavassa on huomioitu maakuntakaavan luonnonsuojelualuumerkintä ja pohjavesialueet, eikä kaavaratkaisu ole ristiriidassa maakuntakaavaan osoitetun ekologisen yhteystarvemerkinnän kanssa.

Yleiskaava-alue sijoittuu laajan Simojärven eränkäyntimaiseman alueelle (maakunnallisesti merkittävä kulttuuriympäristö), jonka kehittämisperiaatteena on se, että turvataan kohteen kulttuuri- ja luonnonperintöarvojen säilyminen ja kehitetään virkistys- ja matkailukohteena. Yleiskaavassa rantaan tukeutuva loma-asutus on mitoitettu ja osoitettu kaavakartalle siten, että kaava turvaa luontoarvoiltaan arvokkaiden ranta-alueiden, kulttuuriympäristön ja rakennusperinnön arvojen sekä riittävän vapaan rantaviivan säilymisen: noin 68 % kaava-alueen rantaviivasta jää rakentamisen ulkopuolelle, arvokkaat kulttuuri- ja luontokohteet on osoitettu kaavassa ja rakentamisen maisemavaikutuksia on pyritty vähentämään antamalla yleismääräyksiä koskien rantakasvillisuuden säilyttämistä ja rakentamisen sopeutumista luontoon ja maisemaan.

Yleiskaava ei ole ristiriidassa maakuntakaavan kanssa.

### 6.4 Vaikutuksen luonnonympäristöön

Rakennuspaikkojen määrä ranta-alueilla kasvaa noin 170 rakennuspaikan verran. Tämä aiheuttaa rakentamisen myötä luonnon elementtien väistymisen ranta-alueilla. Rakennuspaikat on pyritty osoittamaan luonnonoloiltaan mahdollisimman kestäville alueille, jotta luonnonoloiltaan arvokkaimmat alueet voidaan säästää rakentamattomana. Uusia rakennuspaikkoja ei ole osoitettu metsälain 10 §:n mukaisille kohteille, linnustoltaan arvokkaille alueille tai muille luonnon monimuotoisuuden kannalta arvokkaille kohteille lukuun ottamatta Roosinginjärven pohjoisosan linnustollisesti arvokasta aluetta, Penämönjärven Pohjalahden hiekkarantaa, Iso-Lehmijärven itärannan vanhaa metsää ja Iso-Koikkurin aluetta, jonne maanomistus- ja kiinteistöjaotuksellisista syistä on osoitettu mitoituksen mukaisia uusia rakennuspaikkoja eikä niitä ole voitu siirtää muualle. Kohteet on luokiteltu luontoselvityksessä arvoltaan luokkaan 3: monimuotoisuutta turvaava kohde tai luokkaan 4: monimuotoisuutta tukeva kohde.

Roosinginjärven linnustollisesti arvokkaan alueen kohdalle on osoitettu kaksi uutta rakennuspaikkaa. Alue on laajuudeltaan noin 800 metriä, joten suurin osa alueesta jää edelleen rakentamattomaksi. Rakennuspaikkojen osoittaminen ei merkittävästi heikennä alueen arvoja.

Pohjalahden hiekkarannan kohdalle on osoitettu viisi uutta rakennuspaikkaa. Alue on laajuudeltaan noin 500 metriä, joten noin puolet alueesta jää edelleen rakentamattomaksi. Kohde on arvoltaan luokkaa 4: monimuotoisuutta tukeva kohde, joten alueella ei ole merkittäviä luontoarvoja eikä rakennuspaikkojen osoittaminen niitä siten myöskään merkittävästi heikennä. Alue on osoitettu luo-4-merkinnällä, jonka määräyksen mukaan alueen arvot tulee huomioida alueen suunnittelussa ja toteutuksessa.

Iso-Koikkurin alueelle on osoitettu kaksi uutta rakennuspaikkaa olevan rakennuspaikan viereen ja läheisyyteen. Rakennuspaikkojen osoittaminen lisää rakentamiseen osoitettua aluetta niemen kärjessä mutta suoalueet ja Iso-Koikkurinlahti jäävät edelleen rakentamattomaksi. Rakennuspaikkojen osoittaminen ei merkittävästi heikennä alueen arvoja tai aiheuta merkittävää häiriötä alueen linnustolle.

2.5.2024

Alue on osoitettu kaavassa luo-3-merkinnällä, jonka määräyksen mukaisesti alueen linnustoarvojen vaarantaminen ja heikentäminen on kielletty.

Rytijärven itärannalla sijaitseva Alppirinteen lähde rajoittuu rakennuspaikkaan. Kyseessä on kuitenkin olemassa oleva rakennuspaikka ja lähimmät uudet rakennuspaikat sijoittuvat olevan rakennuspaikan pohjoispuolelle. Kaavamutoksella ei siis ole osoitettu toimintaa, joka vaikuttaisi lähteen luonnontilaan. Lähde on merkitty kaavakartalle omalla merkinnällään s-2, jonka määräyksen mukaan lähteen luonnontilan vaarantaminen on kielletty.

Rakennuskelvottomat rantasuot on jätetty rakentamattomiksi. Linnustoltaan arvokkaiden Roosinginjärven ja Simojärven rannoille on osoitettu uutta rakentamista. Rakennuspaikkojen toteutuminen lisää todennäköisesti liikkumista vesillä, mikä voi aiheuttaa lievää häiriövaikutusta alueen lintulajeille ja niiden pesinnälle. Linnuille jää kuitenkin edelleen myös rauhallisempia rakentamisesta vapaita rannanosuuksia.

Suunnittelualueelle sijoittuvat pohjavesialueet on osoitettu omalla merkinnällään ja määräyksellä kaavakartalle. Pohjavesialueille on osoitettu joitakin uusia rakennuspaikkoja. Niiden toteuttamisella ei ole vaikutusta pohjaveden laatuun tai määrään. Yleiskaavan mukainen rakentaminen tulee lisäämään jonkin verran kuormitusta alueen vesistöihin. Lisärakentaminen ei oletettavasti kuitenkaan tule heikentämään veden laatua järvioltailla. Kaavamääräyksiensä pohjalta voidaan rakennuspaikkojen kuormitusta vähentää määrämällä asiallinen jätevesienkäsittely rakennuspaikoille.

## 6.5 Natura-arviointi

Kaava-alueella on yksi Suomen Natura 2000 -verkostoon sisällytetty kohde: Mämmisuo (FI1301209), joka on aapasuokokonaisuus koostuen pääosin rimp- ja kalvakkanevoista sekä suosaarekkeiden ja reunakankaiden rämevyöhykkeistä. Natura-alueelle ei ole osoitettu yleiskaavassa uutta maankäyttöä. Lähimmät uuden rakennuspaikat Isolla Lehmiäjärvellä sijoittuvat noin 150 metrin päähän alueesta.

Simojärvellä kaava-alueen ulkopuolella on Suomen Natura 2000 -verkostoon sisällytetty kohde: Simojärvi (FI1301205), joka on liitetty Suomen Natura 2000 -suojeluverkostoon luontodirektiivin perusteella (SAC-alue). Alueen suojelun perusteena olevat luontotyypit: hiekkamaiden niukkamineraaliset niukkaravinteiset vedet, vaihettumissuot ja rantasuot, aapasuot, boreaaliset luonnonmetsät, puustoiset suot. Suojelun perusteena olevat lajit: saukko.

Kaavan vaikutuksista Simojärven ja Mämmisuon Natura-alueisiin on tehty erillinen Natura-arvio, jossa vaikutuksia on arvioitu. Arvioinnissa on tultu seuraavaan johtopäätökseen: Kaavan toteuttamisen ei katsota heikentävän Simojärven ja Mämmisuon Natura-alueiden eheyttä tai niitä luonnonarvoja, joiden suojelemiseksi Natura-alueet on valittu Natura 2000 -verkostoon. Natura-alueiden suojeluperusteisiin kuuluvien luontotyyppien pinta-ala ei supistu, lajien populaatiot pystyvät kehittymään vähintään nykyisellä tasolla, eikä luontotyypeille ja/tai lajistolle aiheudu merkittävästi heikentäviä vaikutuksia. Natura-alueiden ekologisen rakenteen ja toiminnan arvioidaan säilyvän elinkelpoisena alueen luontotyypeille ja lajistolle.

ELY-keskuksen Natura-arvioinnista antaman lausunnon perusteella Natura-arviointia on täydennetty vesistökuormituksen ja saukon osalta ja kaavaan on lisätty yleismääräyksiä koskien maaperän muokkauksen luvanvaraisuutta 30 metrin rantavyöhykkeellä ja jätevesien käsittelyä pilaantumiselle herkien alueiden puhdistustason mukaisesti.

2.5.2024

## 6.6 Vaikutukset maisemaan

Suunnittelualueen vesistöjen rannoilla on paikoin laajempia rakentamattomia rannanosuuksia, joten kaavan toteutuminen aiheuttaa muutoksia vesistöjen luonnonmaisemaan. Suurin muutos tapahtuu Iso Lehmijärvellä, joka on kokonaan rakentamaton ja jonne on kaavassa osoitettu kahdeksan uutta rakennuspaikkaa. Todennäköisesti kaikki rakennuspaikat eivät kuitenkaan tule toteutumaan, joten muutos maisemassakin jää vähäisemmäksi. Maisemallisesti aralle Iso-Koikkuri-niemeen on jouduttu kiinteistöjaotuksen johdosta osoittamaan kaksi uutta rakennuspaikka yhden olevan rakennuspaikan läheisyyteen. Myös maisemallisesti merkittävään Roosinginjärven Niherinniemeen on jouduttu osoittamaan kiinteistöjaotuksesta johtuen kahdeksan uutta rakennuspaikkaa.

Rytijärvelle on kaksi uutta rakennuspaikka osoitettu olevan tilakeskuksen viereen avoimille peltoalueille, mikä pienentää alueen kulttuuriympäristöön liittyvää peltoalaa.

Uudet rakennuspaikat on pyritty osoittamaan useamman rakennuspaikan ryhmiin. Lisäksi yleismääräyksissä on annettu ohjeet rakentamisen maisemavaikutusten vähentämiseksi: *Rakennettaessa ranta-alueille tulee erityistä huomiota kiinnittää rakennusten korkeusasemaan, muotoon, ulkomateriaaleihin ja luonnonmukaiseen väritykseen siten, etteivät rakennukset näy häiritsevästi vesistöön ja vastarannalle. Rakennukset tulee pyrkiä sijoittelemaan rakennuspaikalle pihapiirimäisesti. Rakennuspaikalla tulee rantavyöhykkeen kasvillisuus pääosin säilyttää ja vain harventaminen on sallittua.*

## 6.7 Vaikutukset nykyiseen yhdyskuntarakenteeseen

### Vaikutukset nykyiseen yhdyskuntarakenteeseen

Kaavaratkaisu täydentää maltillisesti muutamalla rakennuspaikalla Impiön kylän olevaa rakennetta. Kaavan toteutumisen myötä suunnittelualueen rantojen loma- ja vakituisista asutuksesta muodostuva yhdyskuntarakenne täydentyy ja laajenee uusille, rakentamattomille ranta-alueille. Alueelle jää kuitenkin edelleen laajempia rakentamattomia rannanosuuksia.

### Vaikutukset rakennuskantaan, kulttuuriympäristöön ja arkeologisiin kohteisiin

Suunnittelualueen rakennettu kulttuuriympäristö ja arkeologiset kohteet on inventoitu kaavatyötä varten. Inventointien tulokset on huomioitu kaavaratkaisussa osoittamalla alueelle sijoittuvat kiinteät muinaisjäännökset ja rakennetun kulttuuriympäristön kohteet omilla merkinnöillään ja arvot huomioivilla määräyksillä. Muinaisjäännöskohteiden alueille ei ole osoitettu uutta rakentamista.

Kaavalla ei ole vaikutusta alueen olevaan rakennuskantaan. Kaava ei edellytä olevien rakennusten purkamista.

## 6.8 Vaikutukset liikenteeseen

Nykyinen päätieverkko palvelee myös uusien rakennuspaikkojen tarpeita. Maanteille voidaan tarvita uusia liittymiä rakennuspaikkojen toteutuessa. Suurempia muutoksia maantieverkkoon ei tarvitse tehdä kaavan perusteella. Uusia pääsyeiteitä joudutaan toki rakentamaan.

Loma-asunnolle tehdään keskimäärin noin 1 matka/vrk. Matkoista suurin osa tehdä kesäkuukausina. Asuinrakennuspaikoille vastaava matkatuotos on noin kaksinkertainen. Kaavaan on osoitettu jonkin verran ARA-merkinnällä rakennuspaikkoja, jota toteutuvat joko loma- tai vakituisina asuinrakennuspaikkoina, mikä hankaloittaa matkatuotosten määrän kasvun arviointia. Matkatuotosten voidaan kuitenkin karkeasti arvioiden olettaa kasvavan noin 200–250 matkaa/vrk. Liikennemäärät jakaantuvat eri maantielle. Kun huomioidaan alueen maanteiden maltilliset liikennemäärät nykytilanteessa, ei

2.5.2024

lisääntyvä liikenne aiheuta erityistä vaaraa liikenneturvallisuudelle tai heikennä liikenteen sujuvuutta alueella.

Kaavaratkaisu lisää kevyen liikenteen määrää alueella todennäköisesti hyvin vähän ja alueen joukkoliikenteen järjestämisen edellytyksille kaavaratkaisulla ei ole vaikutusta.

## 6.9 Ilmastovaikutusten arviointi

Kaavalla osoitetaan 172 uutta rakennuspaikkaa, joten rakentamiseen osoitetut alueet lisääntyvät noin 51 hehtaaria, jos yhden rakennuspaikan kooksi arvioidaan 3000 m<sup>2</sup>. Kaikkiaan rakentamiseen on osoitettu noin 161 hehtaaria, mikä on noin 6 % koko kaava-alueen pinta-alasta ja 13 % maa-pinta-alasta.

Alueella pääliikkumismuoto on yksityisautoilu, mikä lisää kaavan rakennuspaikkojen toteutumisesta aiheutuvia ilmastopäästöjä. Rakennuspaikat on pyritty sijoittamaan useamman rakennuspaikan ryhmiin ja olemassa olevien rakennuspaikkojen viereen, jotta uusia pääsyeitä ja muuta uutta infrastruktuuria tarvitsisi rakentaa mahdollisimman vähän.

Kaavan toteutusvaiheen ratkaisuilla voidaan vaikuttaa päästöjen määrään rakentamisessa ja rakennusten käytössä (esim. rakennusten energiatehokkuus, rakennusmateriaalit ja uusiutuvan energian käyttö).

Rakennuspaikkojen sijoittelussa on huomioitu tulvavaara-alueet. Rakentaminen alueella säilyy haja-asutusluonteisena, joten sään ääri-ilmiöihin sopeutumismahdollisuudet ovat hyvät. Rakennuspaikat sijoittuvat pääosin metsäisille ranta-alueille, joilla puusto tuo suojaa helteeltä ja vesistön läheisyys viilentää pienilmastoa lämpimimpinä kausina. Lisäksi väljillä rakennuspaikoilla lumi ja hulevedet pysytään käsittelemään hyvin eikä niitä tarvitse viedä tai ohjata kauemmaksi.

## 6.10 Sosiaaliset ja taloudelliset vaikutukset

Lisääntyvä loma- ja vakituinen asutus virkistää ja tukee kylien toimintaa. Loma-asukkaat ja mahdolliset uudet vakituiset asukkaat käyttävät kunnan palveluja ja tuovat siten toimeentuloa ja työtä kuntaan laajemminkin. Kaava mahdollistaa paikoin myös asuinrakentamisen ranta-alueelle, mikä lisää valinnanvapautta asuinympäristön suhteen ja siten monipuolistaa alueen sosiaalista rakennetta. Kaavalla on turvattu yleinen virkistyskäyttö jättämällä rantaviivaa riittävästi rakentamisesta vapaaksi.

Kaavan toteuttaminen on pitkälti maanomistajien asia. Lisärakentaminen luo paineita yksityistieverkon ja mahdollisesti myös yleisen tieverkon parantamiseen ja kunnossapitoon. Näiltä osin kustannukset kohdistuvat pitkälti maanomistajiin. Mikäli ranta-alueelle tulee uutta ympärivuotista asutusta, lisää se liikkumistarvetta ja siten myös liikkumis- ja kuljetuskustannuksia, jotka ainakin osin tulevat kunnan maksettaviksi.

Suora taloudellinen vaikutus kaavalla on alueen maanomistajiin, koska ranta-alueen rakennusoikeus on määritetty. Rakennuspaikkojen olemassaolo lisää tilojen vakuusarvoa sekä mahdollistaa myös uudisinvestointien rahoituksen.



2.5.2024

## 7 Suunnittelun vaiheet

Rantaosayleiskaava on kuulutettu vireille 17.12.2020.

Osallistumis- ja arviointisuunnitelma nähtävillä 17.12.2020 alkaen.

Aloitusvaiheen viranomaisneuvottelu järjestettiin 3.3.2021.

Osallisilla oli mahdollisuus jättää mielipiteensä/muistutuksensa kaavan valmisteluaineistosta ja kaavaehdotuksesta niiden ollessa nähtävillä. Samassa yhteydessä viranomaisilta pyydettiin lausunnot kaava-aineistosta.

Kaavan valmisteluaineisto oli nähtävillä 8.6.2022. - 8.7.2022.

Kaavan valmisteluaineistosta saatujen lausuntojen ja mielipiteiden sekä tehtyjen selvitysten perusteella valmisteluaineiston on tehty mm. seuraavat täydennykset:

- Kaavaan merkitty MRL:n 72 §:n mukainen alue.
- Kaavamääräyksiä on täydennetty ja tarkennettu.
- Osoitettu uusia muinaismuistokohteita sekä muita kulttuurikohteita.
- Rakennuspaikkoja on siirretty sekä käyttötarkoituksia muutettu.
- Kaavaselostusta on korjattu ja täydennetty.

Kaavaehdotus valmistui toukokuussa 2023.

Kaavaehdotus oli nähtävillä 28.6-18.8.2023.

Saatujen lausuntojen ja muistutusten perusteella kaavaehdotukseen on tehty mm. seuraavat täydennykset:

- Kaavakartalle on tarkennettu MRL:n 72 §:n mukaista aluetta.
- Kaavakartalle on tarkennettu arvokkaiden luonto- ja linnustokohteiden rajauksia
- Maanomistajien toiveesta rakennuspaikkoja on siirretty ja rakennusalojen rajauksia tarkistettu
- Kaavamääräyksiä on täydennetty ja tarkennettu:
  - o yleismääräykset
  - o M ja MY
  - o sr
  - o Natura-alue
  - o perinnemaisema-alue
  - o s-2, luo-1, luo-2, luo-3 ja luo-4 alueet
  - o rakennusoikeusmerkinnät
- Kaavaselostusta on korjattu ja täydennetty mm. Natura-arvioinnin ja luonto- ja ilmastovaikutusten osalta.

Kuopiossa 2.5.2024

**FCG Finnish Consulting Group Oy**

Timo Leskinen  
DI

Heli Jokela  
suunnittelija YTM