

Ranuan kunnan tuulivoima- ohjelma

LUONNOSVAIHEEN PALAUTEKOOSTE

Ranuan kunta

FCG Finnish Consulting Group

4.11.2024

Sisällys

| | | |
|------|--|----|
| 1 | Johdanto | 3 |
| 2 | Lausunnot | 3 |
| 2.1 | Ranuan Infra Oy..... | 3 |
| 2.2 | Ranuan matkailuyhdistys ry | 4 |
| 2.3 | Lapin liitto 31.10.2024..... | 4 |
| 2.4 | Simon kunta 31.10.2024 | 5 |
| 2.5 | Tervolan kunta 31.10.2024 | 6 |
| 2.6 | Lapin ELY-keskus 1.11.2024..... | 6 |
| 2.7 | Pohjois-Pohjanmaan ELY-keskus 1.11.2024..... | 11 |
| 2.8 | Paliskuntain yhdistys 1.11.2024 | 12 |
| 2.9 | Kuukkaan paliskunta..... | 17 |
| 2.10 | Isosydänmaan paliskunta | 19 |
| 2.11 | Pudasjärven Livon paliskunta | 22 |
| 2.12 | Luonnonsuojeluliitto Lapin piiri Ry 3.11.2024..... | 23 |
| 2.13 | Fingrid 30.10.2024..... | 24 |
| 2.14 | Metsähallitus 31.10.2024..... | 24 |
| 2.15 | Suomen uusiutuvat ry 3.11.2024 | 29 |
| 2.16 | Enersense 1.11.2024 | 31 |
| 2.17 | UB Uusiutuva energia 1.11.2024..... | 34 |
| 2.18 | Winda Energy 1.11.2024 | 42 |
| 2.19 | Tuulikolmio 3.11.2024..... | 45 |
| 2.20 | VSB Uusiutuva Energia Suomi Oy 3.11.2024..... | 46 |
| 3 | Mielipiteet | 48 |

1 Johdanto

Ranuan tuulivoimaohjelma luonnos oli nähtävillä Ranuan kunnan internetsivuilla ja kunnan pääkirjastossa 16.10. -3.11.2024.

Tuulivoimaohjelman luonnosvaiheessa aineistosta saatiin 20 lausuntoa ja 30 mielipidettä.

Tässä asiakirjassa on käyty läpi kaikki lausunnot ja lausunnot kommentoitu. Sen lisäksi mielipiteistä esiin nousseet pääkohdat ja asiat on nostettu esiin luvussa 3.

2 Lausunnot

2.1 Ranuan Infra Oy

Ranuan alueella sijaitsevat pohjavesialueet ovat elintärkeitä yhteiskunnan vedenottoa varten. Näiden alueiden herkkyys ja merkitys juomaveden hankinnassa vaativat erityistä huomiota tuulivoimarakentamisen ja siihen liittyvän infrastruktuurin suunnittelussa. Pohjaveden laatu ja suojelu tulee olla ensisijaisessa asemassa kaikissa päätöksissä, jotka liittyvät tuulivoimaloiden sijoittamiseen pohjavesialueiden läheisyyteen.

Tuulivoimaloiden rakentaminen ja niiden tarvitsema infrastruktuuri, kuten tiet, sähkölinjat ja muuntamot, voivat aiheuttaa merkittäviä riskejä pohjavesialueiden suojelulle. Erityisesti huomiota tulee kiinnittää seuraaviin tekijöihin:

1. Maaperän häiriintyminen: Raskaiden koneiden käyttö ja maansiirtotyöt voivat vaurioittaa maaperää ja heikentää sen suodatustoimintoa, mikä voi johtaa pohjaveden pilaantumiseen.
2. Kemikaalivuodot: Rakennustöissä ja laitteistojen huollossa käytettävät kemikaalit, kuten öljyt ja voiteluaineet, voivat aiheuttaa vuotoja, jotka uhkaavat pohjaveden laatua.
3. Veden infiltraation häiriintyminen: Rakennusalueiden tiivistyminen ja uusien teiden tai sähkölinjojen perustaminen voivat häiritä veden luonnollista infiltraatiota maaperään, mikä saattaa vaikuttaa pohjaveden uusiutumiseen ja laatuun.
4. Seuranta ja valvonta: Suosittelemme, että tuulivoimarakentamisen yhteydessä otetaan käyttöön jatkuva seurantaohjelma, joka tarkkailee mahdollisia vaikutuksia pohjavesiin ja ympäristöön niin rakentamisen aikana kuin sen jälkeen. Tämä auttaisi varmistamaan, että mahdolliset ongelmat voidaan havaita ja niihin puuttua ajoissa.
5. Sähkömagneettiset vaikutukset: Tuulivoimaloiden ja sähkölinjojen sähkömagneettinen säteily saattaa myös vaikuttaa veden laatuun ja sitä ympäröivään ekosysteemiin.

Näiden syiden vuoksi suosittelemme, että tuulivoimaohjelmaan sisällytetään tarkemmat ohjeet ja kriteerit, jotka koskevat tuulivoimaloiden sijoittamista pohjavesialueiden läheisyyteen. Tarvitaan tarkkoja ympäristövaikutusten arviointeja, ja mahdollisuuksien mukaan tulee välttää kaikenlaista rakennustoimintaa herkimmillä pohjavesialueilla.

Lopuksi haluamme korostaa, että pohjavesialueiden suojeleminen ei ole ainoastaan Ranuan asukkaiden vaan myös koko yhteiskunnan etu. Varmistamalla, että tuulivoimarakentaminen toteutetaan vastuullisesti, voimme edistää sekä uusiutuvan energian tuotantoa että säilyttää elintärkeät luonnonvarat tuleville sukupolville.

2.2 Ranuan matkailuyhdistys ry

Esitämme asian siirtämistä uudelleen valmisteltavaksi tulevalle valtuustokaudelle, jolloin kaikkia asianosaisia, asukkaita ja yrittäjiä tulee kuulla tasapuolisesti mielipiteestä huolimatta.

Ranuan Matkailuyhdistykseltä ei ole pyydetty lausuntoa tuulivoimalahankkeista eikä sitä ole kutsuttu mukaan tuulivoimalatilaisuuksiin. Ranuan kunta on tietoisesti sivuuttanut kuntaan tulleiden uusien sekä jo olemassa olleiden matkailuyrittäjien liiketoiminnan. Matkailukeskittymänä pidetään ainoastaan Eläinpuiston aluetta, joka perustuu vanhaan ajatusmalliin, jossa pienille ei ole sijaa. Matkailukeskittymiä, joissa on monipuolista toimintaa ja useampi yrittäjä, on syntynyt eri puolille Ranuaa mm. Simojärven, Saariharjun, Kuukasjärven ja Raiskion alueille. Nämä tulisi huomioida matkailualueina, joihin tuulimyllyjen läsnäolo vaikuttaa haitallisesti.

Ranuan Matkailuyhdistys ry on toiminut vuodesta 1992 asti edistäen matkailua, lomailua ja retkeilyä Ranuan kunnan alueella. Visit Ranua tuo esille koko kunnan retkeilyalueita, tapahtumia, aktiviteetteja ja palveluita julkaisuilla ja digitaalisilla kanavilla. Visit Ranua houkuttelee matkailijoita luontoteemoilla ja luontoarvoja korostavilla palvelulupauksilla.

Ranuan Matkailuyhdistys ry vastustaa tuulivoimalasuunnitelmien edistämistä Ranuan kunnan alueella, jossa niiden vaikutus on huomattava luontoon, maisemaan, elinkeinoihin sekä ihmisten ja eläinten elinoloihin.

Nämä alueet sijaitsevat sivukylien tuntumassa, joissa matkailuyrittäjät toimivat.

2.3 Lapin liitto 31.10.2024

Ranuan tuulivoimaohjelmassa ja sen kriteereissä ja suunnitteluohjeissa on hyvin huomioitu Lapin aurinko- ja tuulivoimaselvityksen 2023–2023 tämänhetkiset tiedot. Rovaniemen ja Itä-Lapin maa-kuntakaavaa koskevaan kappaleeseen *4.2.1. voimassa oleva maakuntakaava* on hyvä lisätä tiedot maakuntakaavan suunnittelumääräyksistä koskien erityisesti

tuulivoimaa, vaikka Ranuan kunnan alueelle ei maakuntakaavassa ole osoitettu tuulivoimailoisten alueita. Vaikutusten arvioinnissa on tärkeää kiinnittää erityistä huomiota muiden tuulivoimahankkeiden ja alueelle suunniteltujen maankäyttöhankkeiden yhteisvaikutuksiin. Lausuntonaan Lapin liiton virasto toteaa, että muilta osin ei ole huomauttamista Ranuan tuulivoimaohjelmasta.

2.4 Simon kunta 31.10.2024

Simon kunnan lausunto Ranuan kunnan lausuntopyyntöön tuulivoimaselvityksestä

Simon kunta kiittää mahdollisuudesta antaa lausunto Ranuan kunnan tuulivoimaselvityksestä Ranuan kunnan alueelle. Tuulivoimahankkeiden merkitys alueen kehitykselle, niin taloudellisessa mielessä kuin uusiutuvan energian tuotannon edistämisen näkökulmasta, on merkittävä. Hankkeiden suunnittelussa ja toteutuksessa on kuitenkin keskeistä ottaa huomioon alueen asukkaiden hyvinvointi ja ympäristön elinvoimaisuus, sekä viereisten kuntien näkemykset ja kehityssuunnitelmat.

Kunnan asukkaiden huomioiminen

Simon kunta haluaa korostaa, että tuulivoimahankkeiden suunnittelussa tulee ensisijaisesti huomioida paikallisten asukkaiden tarpeet, elinympäristö ja hyvinvointi. Tuulivoimarakentaminen vaikuttaa monin tavoin ihmisten arkeen ja ympäristöön, joten asukkaiden kuuleminen ja osallistaminen on tärkeää. Erityisesti tulee kiinnittää huomiota mahdollisiin haittavaikutuksiin, kuten meluun, varjostusvaikutuksiin sekä maisemallisiin muutoksiin, jotka voivat vaikuttaa alueen vetovoimaisuuteen ja asukkaiden elinolosuhteisiin. Lisäksi tuulivoimarakentaminen varaa laajoja metsävaltaisia alueita pelkästään tuulivoiman käyttöön ja tuulivoiman rakentamiseen tarvittavat tiet pirstovat yhtenäisiä metsäalueita. Simon kunnassa olemme havainneet, että avoin ja ennakoiva viestintä sekä tiivis yhteistyö paikallisten kanssa auttaa löytämään ratkaisuja, jotka hyödyttävät kaikkia osapuolia ja ehkäisevät mahdolliset ristiriidat.

Yhteistyö viereisten kuntien kanssa

Simon kunta painottaa, että naapurikuntien suunnitelmilla on merkittäviä vaikutuksia myös oman kunnan kehitykseen ja asukkaiden elinoloihin. Tuulivoimarakentamisessa ja sen kaavoituksessa tulisi huomioida viereisten kuntien suunnitelmat, jotta hankkeiden yhteisvaikutukset kummankin kunnan asukkaiden elinoloihin ja ympäristöön voitaisiin huomioida parhaalla mahdollisella tavalla.

Simossa on jo olemassa ja suunnitteilla useita tuulivoimahankkeita, ja on tärkeää, että Ranuan kunnassa huomioidaan nämä hankkeet omassa kaavoituksessaan. Tämä varmistaisi,

että mahdolliset tuulivoimarakentamisen vaikutukset, kuten tuulivoimapuistojen väliset etäisyydet ja niiden yhteisvaikutukset ympäristöön, käsitellään asianmukaisesti. Lisäksi kuntien välinen yhteistyö voisi luoda mahdollisuuksia laajempaan ja yhtenäisempään alueelliseen tuulivoimaratkaisuun, jossa tuulivoimarakentamisen vaikutukset ovat paremmin ennakoitavissa ja hallittavissa.

Sähkösiirtoreitit ja sähköasemat

Simon kunta haluaa myös painottaa, että Ranuan tuulivoimahankkeiden yhteydessä tulee kiinnittää erityistä huomiota sähkösiirtoreitteihin. Ranuan hankkeet tulisi suunnitella lähtökohtaisesti siten, että ne eivät tukeudu Simon kunnan alueella oleviin nykyisiin sähköasemiin. Tuulivoimarakentamisessa sähkösiirroilla on iso rooli, joka tulee ottaa kaavoituksessa ja hankesuunnittelussa huomioon alusta alkaen.

2.5 Tervolan kunta 31.10.2024

Tervolan kunnanhallitus käsittelee lausuntopyyntöänne kokouksessaan 4.11.2024. Esityksenä on, että Tervolan kunta toteaa lausuntonaan, ettei sillä ole huomauttamista Ranuan kunnan tuulivoimaohjelman luonnosaineistosta.

2.6 Lapin ELY-keskus 1.11.2024

2.6.1 Valtakunnalliset alueidenkäyttötavoitteet

Maankäyttö- ja rakennuslain (MRL) 24 §:n mukaan alueiden käytön suunnittelussa on huolehdittava valtakunnallisten alueidenkäyttötavoitteiden huomioon ottamisesta siten, että edistetään niiden toteuttamista. Valtakunnallisten alueidenkäyttötavoitteiden mukaan huolehditaan muun muassa valtakunnallisesti arvokkaiden kulttuuriympäristöjen ja luonnonperinnön arvojen turvaamisesta. ELY-keskuksen näkemyksen mukaan tulee tunnistaa tapauskohtaisesti, mitkä valtakunnalliset alueidenkäyttötavoitteet kohdistuvat juuri suunnittelussa olevaan hankkeeseen.

2.6.2 Tuulivoimayleiskaavan sisältövaatimukset

MRL 39 §:n mukaan yleiskaavaa laadittaessa on otettava huomioon muun muassa rakennetun ympäristön, maiseman ja luonnonarvojen vaaliminen. Tuulivoimarakentamista koskevalle yleiskaavalle on asetettu maankäyttö- ja rakennuslaissa erityiset sisältövaatimukset (MRL 77 b §) mm. siksi, että kyseinen kaava voisi olla suoraan rakentamista ohjaava eli tuulivoimaloiden rakennusluvut voidaan myöntää ilman asemakaavaa. ELY-keskus huomauttaa,

että yleiskaavan sisältövaatimusten (MRL 39 §) lisäksi on otettava huomioon erityiset sisältövaatimukset eli on huolehdittava siitä, että:

- 1) yleiskaava ohjaa riittävästi rakentamista ja muuta alueiden käyttöä kyseisellä alueella;
- 2) suunniteltu tuulivoimarakentaminen ja muu maankäyttö sopeutuu maisemaan ja ympäristöön;
- 3) tuulivoimalan tekninen huolto ja sähkönsiirto on mahdollista järjestää.

2.6.2.1 YVA-menettely

ELY-keskuksen näkemyksen mukaan tuulivoimaohjelmaluonnoksen kappaleessa 5.3 Tuulivoimahankkeen kehitysprosessi on tunnistettu tarve ympäristövaikutusten arvioinnille (YVA-menettely). ELY-keskus korostaa, että tuulivoimahankkeissa, joissa yksittäisten laitosten lukumäärä on vähintään 10 kappaletta tai kokonaisteho on vähintään 45 MW, tulee poikkeuksetta soveltaa YVA-lain (laki ympäristövaikutusten arviointimenettelystä 252/2017) mukaista YVA-menettelyä, jolloin ei ole tarvetta ELY-keskuksen antamalle erilliselle päätökselle YVA-menettelyn soveltamisesta. Mikäli hankkeen koko jää YVA-lain liitteen 1 kohdassa 7 e) esitettyä pienemmäksi, ELY-keskus voi edellyttää YVA-menettelyn soveltamista myös sellaiselle hankkeelle YVA-lain 3 §:n 2 momentin perusteella.

Tuulivoimaohjelmassa on esitetty tuulivoimalan ja asuinrakennuksen tai vapaa-ajan rakennuksen väliseksi vähimmäisetäisyydeksi 2000 metriä ja perustellusta syystä, esimerkiksi melu-, välke tai maisemavaikutusten takia myös suurempaa etäisyyttä. ELY-keskus katsoo, että ohjelmassa esitetty asutuksen ja voimalan välinen vähimmäisetäisyys on yleisesti ottaen riittävä nykyisin markkinoilla olevien tuulivoimaloiden mitoituksiin nähden, mutta samalla korostaa, että yksittäisten tuulivoimaloiden koon ja tehon kasvaessa tuulipuiston aiheuttamat meluvaikutukset ympäristöön voivat tulevaisuudessa olla nykyistä suuremmat, jolloin voimalan ja asutuksen välistä riittävää etäisyyttä tulee pystyä arvioimaan joustavasti.

2.6.2.2 Kaavoitusmenettely

ELY-keskus katsoo, että tuulivoimahankkeen etenemisen vaiheisiin Ranuan kunnassa (kappale 5.3.1) tulee lisätä mahdolliset MRL:n 66 §:n mukaiset viranomaisneuvottelut, jotka on käytävä kaavoitusmenettelyn aikana, mikäli kaava koskee vaikutuksiltaan valtakunnallisia tai merkittäviä maakunnallisia asioita tai joka on valtion viranomaisen toteuttamisvelvollisuuden kannalta tärkeä. Niiden ajoittamisesta säädetään MRA:n 18 §:ssä.

2.6.2.3 Osallistaminen

ELY-keskus toteaa, että vaikutukset ihmisten elinoloihin ja viihtyvyyteen, virkistyskäyttöön, maisemaan, metsästyksen, poronhoitoon ja matkailuun ovat vaikutuskohteita, joihin kohdistuvat vaikutukset herättävät tyypillisesti huolta tuulivoimahankkeiden yhteydessä. ELY-keskus pitää tärkeänä, että niihin liittyen on tuulivoimaohjemaan kirjattu kriteereitä, joita hankkeiden suunnittelussa tulee toteuttaa.

ELY-keskus pitää tärkeänä, että paikallisia asukkaita ja eri alojen toimijoita on osallistettu tuulivoimaohjelman laadintaan muun muassa asukaskyselyn ja työpajan kautta. Ohjelman mukaan asukaskysely oli ollut auki vain kaksi viikkoa, mutta siihen on saatu varsin paljon vastauksia, yli 450, mikä kertoo aiheen herättämästä mielenkiinnosta kunnassa. ELY-keskus korostaa, että osallistamisen kautta saadut tulokset otetaan huomioon tuulivoimaohjelman valmistelussa ja siinä sovittavissa tuulivoiman ohjaamisen kriteereissä, suojaetäisyyksissä ja suunnitteluohjeissa.

2.6.2.4 Rakennettu kulttuuriympäristö ja maisema

ELY-keskus toteaa, että tuulivoimaohjelmaluonnoksessa on tunnistettu valtakunnallisesti merkittävät rakennetut kulttuuriympäristöt (RKY), maakunnallisesti merkittävät kohteet sekä maakunnallisesti arvokkaat maisema-alueet, jotka on vahvistettu vuonna 2016. Ottaen huomioon Simojärven eränkäyntimaiseman erämaisen luonteen sekä Kuukasjärven kulttuurimaiseman, jossa on säilynyt poikkeuksellisen hyvin vanha rakennuskanta ja perinnemaisema, ELY-keskus katsoo, että 1000 metrin suojavyöhyke on liian kapea maisema-arvojen säilyttämiseksi. ELY-keskuksen näkemyksen mukaan maisemakvaltaan herkille alueille tulee jättää vähintään viiden kilometrin suojavyöhyke.

ELY-keskus pitää hyvänä, että ohjelmassa on nimetty muutamia luonnonrauhakohteita, kuten Simojärvi ja Litokaira. Simojärven osalta todetaan, että tuulivoimalan tulee sijaita vähintään 7 km päässä Simojärven alueesta. Litokairan osalta minimivyöhykettä ei ole esitetty, vaan on todettu, että mikäli tuulivoimahanke sijoittuu alle 10 km etäisyydelle matkailu- ja luonnonrauhakohteista, tulee laatia erityinen maisematarkastelu. ELY-keskus huomauttaa, että maisemavaikutusten arviointi kuuluu lähtökohtaisesti tuulivoimahankkeiden suunnitteluun. Suunnitteluprossin sujuvuuden vuoksi luonnonrauhakohteiden ympärille suositellaan määritettävän ohjelmassa minimivyöhyke, kuten Simojärven osalta on tehty. Matkailun ja tuulivoiman yhteensovittamiseksi myös pienemmät matkailukohteet, joiden vetovoima perustuu luonnonmaisemaan ja luonnonrauhaan, olisi hyvä tunnistaa ohjelmassa.

2.6.2.5 Luontoympäristö

ELY-keskus pitää hyvänä, että tuulivoimaohjelmassa huomioidaan luontoarvot ja määritetään arvokkaille luontokohteille vähimmäisetäisyyksiä tuulivoimarakentamiselle sekä turvataan suojeltujen lajien säilymismahdollisuudet. Luontoarvoiltaan tärkeiksi ja huomioitaviksi kohteiksi, joihin tulee jättää riittävät suojaetäisyydet, on ohjelmaluonnoksessa tunnistettu: luonnonsuojelualueet ja luonnonsuojeluohjelma-alueet (vähintään 500 m:n etäisyys yksittäiseen tuulivoimalaan), Natura-alueet (vähintään 1000 m:n etäisyys yksittäiseen tuulivoimalaan), arvokkaat lintualueet (vähintään 500 m:n etäisyys yksittäiseen tuulivoimalaan) sekä suurten petolintujen pesät alueet (vähintään 2000 m:n etäisyys yksittäiseen tuulivoimalaan).

ELY-keskuksen näkemyksen mukaan ohjelmaluonnoksessa esitettyjä vähimmäisetäisyyksien riittävyksiä olisi hyvä tarkastella uudelleen ohjelman jatkovalmistelussa. ELY-keskus arvioi, että luonnoksessa esitetyt vähimmäisetäisyydet eivät ole kaikilta osin riittävät ohjaamaan asianmukaisesti tuulivoimarakentamista ja sen suunnittelua. Esitettyjen vähimmäisetäisyyksien käyttäminen voi johtaa virheelliseen tulkintaan voimala-alueiden mahdollisista sijoituspaikoista ja tuulivoimala-alueita voidaan joutua suunnittelun edetessä rajaamaan ja voimalapaikkoja vähentämään. Pahimmillaan hankevalmisteluun voi ohjautua hankkeita, jotka eivät luontovaikutusten vuoksi ole toteuttamiskelpoisia.

Eryteisesti lintudirektiivin mukaisiin Natura-alueisiin (SPA-alueet; lintudirektiivin mukaisten erityiset suojelualueet, Special Protection Area) ja arvokkaisiin lintualueisiin tulisi jättää suuremmat etäisyydet. Tuulivoimaloiden ohjeellisiksi vähimmäisetäisyyksiksi lintudirektiivin perusteella verkostoon liitettyihin Natura-alueisiin (SPA) ja arvokkaisiin lintualueisiin (IBA ja FI-NIBA) on joissakin tapauksissa käytetty 2000 metriä, mikä on kaksinkertainen Ranuan tuulivoimaohjelman luonnoksessa esitettyyn vähimmäisetäisyyteen SPA Natura-alueista ja nelinkertainen esitettyyn vähimmäisetäisyyteen arvokkaista lintualueista. ELY-keskus katsoo, että kahden kilometrin puskurivyöhyke lintudirektiivin mukaisiin Natura-alueisiin (SPA) ja arvokkaisiin lintukohteisiin voi joissain tapauksissa olla riittävä. Eräillä Ranuan tai lähialueiden SPA-kohteilla suojeluperusteena on harvalukuisia lajeja, joilla on kyseisen Natura-alueen ulkopuolelle ulottuvat pitkät ravinnonhakumatkat tai laajat saalistusalueet.

Lisäksi joidenkin Natura-alueiden suojeluperusteena on alueen toimiminen muuttolintujen tärkeänä levähdyspaikka, mikä korostaa tarvetta riittävien lentoreittien turvaamiseen Natura-alueen ympäristöön ja tärkeimpiin muuttosuuntiin. Kaikissa arvokkaissa lintualueissa pesimälinnusto koostuu suureksi osaksi muuttolinnuista ja siten muuttoreitit näihin kohteisiin tulee turvata tuulivoimasuunnittelussa. Pelkästään luontodirektiivin mukaisiin Natura-alueisiin (SAC alueet) esitettyä 1000 m:n ohjeellista vähimmäisetäisyyttä käytettäessä merkittävien heikennysten muodostuminen näiden Natura-alueiden suojeluperusteisiin ei ole kovin todennäköistä.

Suurten petolintujen kohdalla sääksen pesälle esitetty 2000 m:n minietäisyys suuntaa antavana vähimmäisetäisyytenä on riittävä, jotta sääksireviireihin kohdistuvien merkittävien kielteisten vaikutusten todennäköisyys ei nouse kovin suureksi, kun lintujen saalistusreitit huomioidaan voimalasijoittelussa. Tutkimusten perusteella maakotkan ydinreviiri ulottuu keskimäärin lähes 4 km:n etäisyydelle pesistä ja maa- ja merikotkien kotkan kohdalla ohjelmassa esitetty 2 km:n vähimmäisetäisyys tuntuu pieneltä, jotta ohjelma turvaisi Ranuan kotkareviirit. Myös muuttohaukan pesimäreviirit olisi hyvä turvata tuulivoimaohjelmassa, sillä uhanalaisen (vaarantuneen) muuttohaukan kannankehitys on viime aikoina ollut heikkoa.

Ekologisten yhteyksien turvaamiseksi ohjelmaluonnoksessa on linjattu, että maakuntakaavassa tunnistetuille ekologisille yhteyksille ja viherrytstarpeille on jätettävä riittävän leveä rakentamaton alue. Maakuntakaavaan merkittyjen ekologisten yhteyksien lisäksi olisi hyvä tarkistaa, että ohjelma ohjaa tuulivoimalasuunnittelua turvaamaan kaikkien tärkeiden lintukohteiden muuttoreitit.

Koska Ranuan tuulivoimaohjelman vaikutukset ulottuvat myös Pohjois-Pohjanmaan puolelle ja osittain Ranuan kunnan alueella sijaitseva Litokairan Natura-alue on Pohjois-Pohjanmaan ELY-keskuksen vastuulla, tulee tuulivoimaohjelmasta pyytää lausunto myös Pohjois-Pohjanmaan ELY-keskukselta.

Lisäksi ELY-keskus huomauttaa, että Kaahlo-oja–Susisuo -Natura-alue (SAC/SPA, FI1103814) ei sijaitse Ranuan kunnan alueella, mutta se rajoittuu Ranuan kunnan rajaan ja siten se on tunnistettu oikein kohteeksi, joka tulee ottaa huomioon tuulivoimasijoittelussa. Ranuan kunnan alueella olevien Natura-alueiden luettelosta Varpusuo-Sarisuon kohdalla ei ole SPA-merkintää, vaikka tämä kyseinen alue on liitetty Natura-alueverkostoon myös lintudirektiivin perusteella.

2.6.2.6 Pohjavesi ja geologiset kohteet

ELY-keskuksen näkemyksen mukaan tuulivoimaohjelmaluonnoksessa on huomioitu riittäväällä tavalla pohjavesialueita ja geologisia kohteita koskevat asiat. ELY-keskus kuitenkin huomauttaa, että pohjavesialueiden, lähteiden ja geologisten kohteiden osalta pitää aina tapauskohtaisesti arvioida riittävät suojaetäisyydet.

2.6.2.7 Liikenne

ELY-keskuksen näkemyksen mukaan tuulivoimaohjelmaa olisi hyvä täydentää kuvauksella ja kartalla tuulivoimakuljetusten pääreiteistä. Eri alueiden liikenteellinen saavutettavuus selvitys tukisi myös ohjelman toteutusta. Tuulivoimaloiden sijoittelussa suhteessa liikenneväyliin tulee huomioida Väyläviraston Tuulivoimalaohje (Liikenneviraston julkaisu 8/2012) ja mahdollisia muita Väyläviraston tai Traficomien asiaa koskettavia ohjeita. Tuulivoimalan

vähimmäisetäisyys tiestä on voimalan kokonaiskorkeus (torni + lapa) + suoja-alue maantien keskeltä lukien.

Liikennettä koskien ohjelmaan taustatiedoksi on hyvä kirjata myös seuraavat ohjeet; Suunnittelussa on huomioitava sähkösiirtoreitin ja voimajohdon osalta Liikenneviraston ”Sähkö- ja telejohdot ja maantiet” -ohje (Liikenneviraston ohjeita 3/2018). Suunnittelussa tulee huomioida, etteivät voimajohdon pylvää estä tai haittaa maanteiden käyttöä. Kaapeleiden ja johtojen sijoittamisessa tiealueelle noudatetaan, mitä liikennejärjestelmästä ja maanteistä annetun lain (503/2005) 42 §:ssä ja 42 a §:ssä säädetään. Rakennettaessa voimajohtoa maanteiden yhteyteen tulee noudattaa Väyläviraston ”Sähkö- ja telejohdot ja maantiet” -ohjeen (Liikenneviraston ohjeita 3/2018) lisäksi Liikenneviraston 12.10.2018 antamaa määräystä johtojen ja rakenteiden sijoittamisesta maantien tiealueelle (LIVI/44/06.04.01/2018). Ohjetta tulee noudattaa siinäkin tapauksessa, että uusi johto rakennetaan olemassa olevan johdon rinnalle.

2.6.2.8 Muuta huomioitavaa

ELY-keskus toteaa, että Ranuan tuulivoimaohjelmaan on koottu monipuolista perustietoa tuulivoimasta ja sen vaikutuksista, tuulivoimahankkeiden sijoittamisen ohjaamisesta sekä esitetty tämänhetkinen tilannekuva hankkeiden suunnittelutilanteesta.

ELY-keskus toteaa, että tuulivoimahankkeilla voi olla ylikunnallisia vaikutuksia. ELY-keskus katsoo, että Ranuan naapurikunnissa toiminnassa olevia tuulivoima-alueita ja vireillä olevia hankkeita kuvaavassa kartassa (kuva 8) voisi esittää myös Ranualla kaavoitusaloitteen hyväksymispäätöksen saaneet hankkeet, mikä auttaisi tuulivoiman suunnittelun laajemmän alueellisen kokonaiskuvan ja mahdollisten hankkeista syntyvien yhteisvaikutusten hahmottamisessa. Kartasta puuttuu Rovaniemen Elättivaaran tuulivoimahankkeen rajaus, jonka kaavoitusaloite on hyväksytty toukokuussa. Hankkeen suunnittelualue rajautuu Ranuan kunnan pohjoisrajaan.

2.6.3 Yhteenveto

ELY-keskus pyytää Ranuan kuntaa ottamaan huomioon, mitä edellä on lausuttu.

2.7 Pohjois-Pohjanmaan ELY-keskus 1.11.2024

Pohjois-Pohjanmaan ELY-keskuksen Liikenne ja infrastruktuuri -vastuualue lausuu tuulivoimaohjelmasta seuraavaa

Tuulivoimaohjelmassa on tärkeää tuoda esiin tuulivoima-alueiden rakentamisesta liikenteelle aiheutuvat vaikutukset. Pohjois-Pohjanmaan ELY-keskuksen Liikenne- ja

infrastruktuuri -vastuualueen näkemyksen mukaan hankkeissa on tärkeää arvioida vaikutukset niin liikenneturvallisuuden, liikenteen sujuvuuden, kuljetusreitillä olevien herkkien kohteiden kuin myös teiden ja siltojen kunnon ja kantavuuden näkökulmasta. Tieverkon näkökulmasta on tärkeää tunnistaa myös vuodenaikojen vaihtelut suhteessa tiestön kuntoon (kelirikko, talvi). Vaikutukset tulee arvioida tuulivoimapuiston rakentamiseen liittyen käytettävien kuljetusreittien mm. maa-aines-, betoni- ja erikoiskuljetusten osalta. Liikenne- ja infrastruktuuri -vastuualue huomauttaa, että liikenteen osalta on syytä huomioida kuljetusten vaikutusten ulottuminen niin laajalle alueelle, mistä tuulivoimapuiston rakentamiseen tarvittavia materiaaleja tai rakenteita tuodaan satamien kautta hankealueelle. Kuljetukset voivat sijoittua useiden maakuntien alueille.

Ohjeessa on hyvä tuoda esille myös viranomaisten kanssa hyvissä ajoin tapahtuvan vuoro-vaikutuksen tärkeys kuljetusreittejä suunniteltaessa. Tämä mahdollistaa sen, että tuulivoimahanketoimijat osaavat varata riittävästi aikaa mahdollisten muutostöiden suunnitteluun ja toteutukseen yhdessä niistä vastaavien viranomaistahojen kanssa. Mikäli maanteiden osalta rakenteiden vahvistamiselle tai liittymien parantamistoimille todetaan tarvetta, niiden suunnitteluun ja niihin liittyvien suunnitelmien käsittelyyn tulee varata riittävästi aikaa.

Liikenne ja infrastruktuuri -vastuualue esittää, että ohjeessa olisi hyödyllistä esittää liikenteellisen saavutettavuusselvityksen laatimista osana tuulivoimarakentamista. Selvitys auttaa tunnistamaan tuulivoimapuiston rakentamiseen liittyvien kuljetusten vuoksi mahdollisesti tarvittavat muutostarpeet maantieverkolla sekä niiden toteuttamisen aikataulullisesti riittävän ajoissa. Selvityksen yhteydessä tulee tarkastella myös liikennejärjestelyjen ja kuljetusten osalta tarvittavia lupia. Selvityksen laatiminen voi ajoittua joko YVA-menettelyn tai kaavoituksen yhteyteen, kuitenkin hyvissä ajoin ennen kuljetusten aloittamista. Hanketoimijan tulee olla yhteydessä niiden ELY-keskusten Liikenne- ja infrastruktuuri -vastuualueisiin, joiden alueelle suunnitellut kuljetukset sijoittuvat, ennen saavutettavuusselvityksen laatimiseen ryhtymistä. Lisätietoa energiahankkeen liikenteellisestä saavutettavuusselvityksestä löytyy ELY-keskuksen sivuilta osoitteesta Tiehankkeet - ely - ELY-keskus (oikopolut -kohta).

2.8 Paliskuntain yhdistys 1.11.2024

Ranuan kunta pyytää lausuntoa Ranuan kunnan tuulivoimaohjelman luonnoksesta sekä tuulivoimaohjelman kriteereistä ja suunnitteluohjeista.

Ranuan kunta on laatimassa tuulivoimaohjelmaa koko kunnan alueelle. Kunnanhallitus käynnisti tuulivoimaohjelman laatimisen helmikuussa 2024. Tuulivoimaohjelman tavoitteiksi asetettiin luoda yhteinen päämäärä Ranuan kunnan tuulivoimarakentamisesta pitkällä aikavälillä. Keskeiseksi tavoitteeksi asetettiin se, että tuulivoimaohjelmassa esitetään selkeät kriteerit Ranuulle sijoittuvien tuulivoimapuistojen rakentamisen ohjaamiseen.

Vuoden 2024 alussa Ranuan kunnan alueella oli suunnitteilla yhtäaikaisesti useita tuulivoimapuistoja. Tästä syystä kunnassa nähtiin tarpeelliseksi selvittää ja tehdä linjaukset Ranuan kuntaan rakennettavien tuulivoimapuistojen sijoittelun periaatteista huomioiden muun muassa ihmisten hyvinvointi, alueen luonto- ja maisema-arvot sekä virkistyskäyttömahdollisuudet. Ranuan kunta ohjaa tuulivoimahankkeiden suunnittelua kaavoituksella. Tuulivoimahankkeiden kaavoituksessa huomioidaan tuulivoimaohjelmassa mainitut linjaukset ja kriteerit.

Ranuan kunnan alueelle sijoittuu lähes kokonaan Kuukkaan paliskunta sekä osittain Niemen, Narkauksen, Isosydänmaan, Ikosen ja Pudasjärven Livon paliskunnat. Paliskuntien suurimmat sallitut eloporo-määrät ovat yhteensä 8 500 poroa. Paliskunnissa oli poronhoitovuonna 2022–2023 yhteensä 252 poronhoitajaa.

Ranuan kunnan alueella ei toistaiseksi ole rakennettu teollisia tuulivoimaloita. Suunnitteilla on kesän 2024 tietojen mukaan kahdeksan tuulivoimahanketta; Ala-Korpivaara, Haarahiltunen, Kupinavaara itäinen, Kupinavaara läntinen, Lamminperänsuo, Nassakka, Näätäaapa ja Rahaselkä. Suunniteltujen ja toiminnassa olevien lukuisten tuulivoima-alueiden lisäksi paliskuntien alueilla on monenlaista muutakin maankäyttöä kuten metsätaloutta, maataloutta, turvetuotantoa, tiestöä, rautatie ja lisäksi suunnitteilla on Suhangon kaivoshanke, Näätäaavan tuulivoima-alueeseen liittyvä metanolitehdas sekä aurinkovoimaa. Poronhoidon toimintaympäristö on siten monin tavoin muun maankäytön muuttama ja elinkeino on joutunut väistämään teollisen maankäytön tieltä. Jokaisen hankkeen paine elinkeinoa kohtaan on yhä suurempi.

Suunnittelussa olevia hankkeita sijoittuu poronhoidon kannalta tärkeille alueille. Yksityiskohtaisemmassa suunnittelussa selviää aiheuttavatko hankkeet kohtuutonta haittaa poronhoidolle. Kohtuutonta haittaa aiheuttavia hankkeita ei voi viedä eteenpäin (MRL 39 §). Myös Lapin liiton aurinko- ja tuulivoimaselvityksessä on todettu alueita, joista aiheutuisi kohtuutonta haittaa poronhoidolle, ja tämä tulee ottaa huomioon tuulivoimaohjelmassa.

Vaikutusten arviointi tulee aina tehdä hankekohtaisesti yhteistyössä kyseessä olevan paliskunnan kanssa. Kokonaiskuvaa eli yhteisvaikutuksia poronhoidon kannalta tulisi tarkastella tuulivoimaohjelmassa. Hankkeita sijoittuu paliskuntien rajojen läheisyyteen tai ne voivat sijoittua yhden tai useamman paliskunnan alueelle, joten vaikutukset tulee arvioida aina kyseisen alueen poronhoidolle ei pelkästään paliskunta-kohtaisesti.

Poronhoidon huomioiminen kaavoituksessa ja maankäyttöhankkeissa

Poronhoitolaissa (PHL 848/1990, 3 §) säädetään poronhoidolle poronhoidon harjoittamisoikeus, vapaa laidunnusoikeus maan omistus- tai hallintaoikeudesta riippumatta. Poronhoitajat ovat paliskunnan alueella oikeudenhaltijoita. Lain 53 § velvoittaa viranomaisen

4.11.2024

KA

neuvottelemaan asianosaisen paliskunnan kanssa valtion maita koskevien hankkeiden yhteydessä, mikäli ne vaikuttavat olennaisesti poronhoidon harjoittamiseen.

Voimassa olevassa Rovaniemen ja Itä-Lapin maakuntakaavassa poronhoitoalueen rajaan on liitetty suunnittelumääräys: *Poronhoitoalueella on turvattava poronhoidon ja muiden luontaiselinkeinojen alueidenkäytölliset toiminta- ja kehittämisedellytykset. Poronhoitoon olennaisesti vaikuttavaa alueiden käyttöä suunniteltaessa on otettava huomioon poronhoidolle tärkeät alueet. Valtion maiden osalta on neuvoteltava asianomaisen paliskunnan edustajien kanssa.*

Maankäyttö- ja rakennuslain (MRL, 132/1999) 32 §:n mukaan maakuntakaavan on oltava ohjeena yleiskaavaa laadittaessa ja muutettaessa. MRL 39 §:n mukaan yleiskaavaa laadittaessa on otettava huomioon kunnan elinkeinoelämän toimintaedellytykset. Yleiskaava ei saa aiheuttaa maanomistajalle tai muulle oikeuden haltijalle kohtuutonta haittaa. Poronhoitajilla on alueella poronhoito-oikeus, he ovat oikeudenhaltijoita, joille ei saa hankkeen kaavalla aiheuttaa kohtuutonta haittaa.

Laki ympäristövaikutusten arvioinnista (YVAL 252/2017) velvoittaa alueella toimivaan elinkeinon kohdistuvien vaikutusten selvittämiseen.

Tuulivoimahankkeiden vaikutukset poronhoitoon

Tuulivoimahankkeet aiheuttavat suoria ja epäsuoria laidunmenetyksiä paliskunnille. Useiden pohjoismaisten tutkimusten mukaan porot välttävät ihmistoiminnan aiheuttamaa häiriötä, ja ovat sille herkkiä etenkin kevättalvella, vasoma-aikana ja sen jälkeen pienten vasojen kanssa (Skarin & Åhman 2014, Skarin ym. 2015, Skarin ym. 2018). Etenkin Ruotsissa on tutkittu poronhoidolle aiheutuvia vaikutuksia tuulivoiman osalta. Skarinin ym. (2015) mukaan vasomisaikana porovaatimet välttivät tuulivoimala-aluetta niiden rakentamisaikana jopa 3,5 km päähän alueesta. Tolvanen ym. (2023) tarkasteli yhteenvetojulkaisussaan 84:aa vertaisarvioitua tutkimusta maailmalta. Tutkimuksen mukaan porot välttävät tuulivoimaloiden alueita keskimäärin 5 km säteellä. Suurin osa tutkimuksista on tehty nykyistä pienemmillä voimaloilla, ja välttäminen voi olla vielä suurempaa nykyisillä voimalatyypeillä (Tolvanen ym. 2023). Porojen laidunalueen välttämistä ilmeni sekä elinpiirin valinnan tasolla, että elinpiirin sisällä tapahtuvalla laitumen valinnan tasolla. Porot myös lakkasivat käyttämästä tai käyttivät vähemmän tuulivoima-alueiden läheisistä vakiintuneista kulkureiteistään ja liikkivat nopeammin alueen poikki, mikä kieli stressistä (Skarin ym. 2015). Tuulivoiman aiheuttama häiriö (melu ja liike) porojen laiduntamiselle vasoma-aikana on todettu myös pysyvän hankkeiden toiminnan aikaisena (Skarin ym. 2018). Tällöin aiheutuu välillisiä laidunmenetyksiä laajemmalla alueella kuin itse hankealue. Mikäli laidunresurssi esimerkiksi kulumisen vuoksi vähenee alueelta ja alue muuttuu rauhattomaksi, on mahdollista, että porot eivät pysy alueella myöskään syksyllä. Myös syyslaiduntamisen vaikeutumisen ja estymisestä tuulivoiman vuoksi on kokemuksia Suomesta useista paliskunnista.

Hankkeet voivat aiheuttaa porojen siirtymisen alueille, missä ne aiheuttavat haittaa vakitukselle asutukselle ja viljelyksille. Tämä on poronhoitolaissa kiellettyä, joten paliskunnille aiheutuu lisätyötä ja kustannuksia porojen siirtämisestä ja vahinkojen estämisestä ja korvaamisesta. Lisäksi aiheutuu ristiriitoja viljelijöiden ja asukkaiden kanssa. Tuulivoimama-alueiden parannettavat tiet lisäävät liikkujia ja rauhattomuutta alueella. Kohonneet nopeudet aiheuttavat liikennevahinkoja. Talvella porot lähtevät helposti kulkemaan auki olevaa alueen tulotietä pitkin suuremmille teille ja jäävät viimeistään siellä liikenteen sekaan. Laidunten vähentyessä, pirstoutuessa ja käytettävyyden heiketessä muuten, porojen laidunnuspaine lisääntyy muilla alueilla ja laitumet kuluvat epätasaisesti. Tämä voi johtaa siihen, että porojen teurastus (vasaprocentti) alenee, teuraspainot alenevat ja porotalouden lihantuotto kääntyy. Mikäli poroja joudutaan ottamaan ruokinnan piiriin normaalia aiemmin, aiheutuu poronhoitajille suurempia ruokintakustannuksia. Paliskunnille lisätyötä ja kustannuksia voi aiheutua mm. porojen käsittelyn vaikeutumisesta, muutoksista ja mahdollisen uuden infrastruktuurin rakentamisen tarpeista.

Tuulivoimaohjelman luonnoksen kriteerit ja suunnitteluohjeet

Ranuan tuulivoimaohjelman luonnoksessa mainitaan, että kriteerit ja ohjeet pitävät sisällään Ranuan kunnan määrittelemät kriteerit ja ohjeet teollisen kokoluokan tuulivoimahankkeiden ja tuulivoimaloiden sijoittumiseen, suunnitteluun ja vaikutusten arviointiin Ranuan kunnan alueella.

Tuulivoimaohjelman laatimisen tavoitteena on, että se toteutetaan mahdollisimman vuorovaikutteisena prosessina siten, että sen laadintaan osallistetaan päätöksentekijät, elinkeinoelämän edustajat, vapaa-ajan asukkaat, maanomistajat, kuntalaiset ja muiden mahdollisten sidosryhmien edustajat. Tuulivoimaohjelman laatimisen yhteydessä on järjestetty työpaja, johon oli kutsuttuna alueen paliskunnat. Tuulivoima-ohjelman luonnoksessa kerrotaan, että työpajassa nousi esiin erityisesti porotalous tärkeänä sidosryhmänä, jonka tarpeet ja mielipiteet tulisi ottaa huomioon ennen kaavoituksia. Poronhoitoalueella on voimassa poronhoidon harjoittamisoikeus eli poronhoito-oikeus (Poronhoitolaki, PHL, 848/1990, 3 §). Poronhoito-oikeus on ikimuistoinen nautintaoikeus, joka tarkoittaa vapaata laidunnusoikeutta maanomistuksesta riippumatta. Poronhoitajat ovat enemmän kuin sidosryhmä, poronhoitajat ovat alueella oikeudenomistajia. Työpajassa oli noussut esille myös se, että porojen laidunmaat ja vasomisaalueet tulisi säilyttää mahdollisimman koskemattomina. Huolta oli herättänyt porotalouden turvaaminen.

Tuulivoimahankkeita koskee kriteeri ja suunnitteluohje: *Tuulivoimahankkeiden suunnittelussa on huomioitava vaikutukset poronhoidolle ja muille luontaiselinkeinoille*. Kriteereissä ja suunnitteluohjeissa mainitaan, että tuulivoimahankkeiden suunnittelussa on noudatettava Paliskuntain yhdistyksen ja Tuulivoimayhdistyksen "Tuulivoimahankkeiden suunnittelu ja operointi poronhoitoalueella"- oppaan mukaisia hyviä käytäntöjä tuulivoimahankkeissa,

4.11.2024

KA

tai mahdollisesti uudempaa ja ajantasaista vastaavaa opasta. Paliskuntain yhdistys katsoo, että kriteereitä ja suunnitteluohjeita tulee täydentää siten, että ne toteuttavat alueella voimassa olevan maakuntakaavan määräystä: *Tuulivoimahankkeiden suunnittelussa on huomioitava vaikutukset poronhoidolle, siten että poronhoidon toiminta- ja kehittämisedellytykset turvataan.*

Kriteereissä ja suunnitteluohjeissa mainitaan, että: *Tuulivoimalan rakennusluvan mahdollistavan kaavan laadinnan yhteydessä on tehtävä tarkka selvitys poronhoitoon kohdistuvista vaikutuksista, ellei toisin ole sovittu paliskunnan, viranomaisten ja hanketoimijan välisissä keskusteluissa.* Paliskuntain yhdistys muistuttaa, että vaikutukset poronhoitoon on aina selvitettävä ja tätä kriteeriä ja suunnitteluohjetta on siltä osin korjattava. Poronhoitoon kohdistuvien vaikutusten asianmukaiseen selvittämiseen ohjaa niin YVA-laki, poronhoitolaki kuin alueella voimassa oleva maakuntakaavakin.

Ranuan kunnan alueelle sijoittuu kuusi paliskuntaa eikä paliskuntien välillä ole esteaitoja. Poronhoitoa tehdäänkin raja-alueilla usein yhteistyössä. Tuulivoimala-alueet voivat sijoittua yhden tai useamman paliskunnan alueelle, jolloin ei riitä, että vaikutukset arvioidaan paliskuntakohtaisesti. Tuulivoimalahankkeen vaikutukset tulee arvioida aina myös kyseisen alueen poronhoidolle.

Kriteerien ja suunnitteluohjeiden perusteluissa mainitaan, että: *Hankkeiden suunnittelussa on myös huomioitava eri tuulivoimahankkeiden yhteisvaikutukset saman paliskunnan alueella.* Ranuan naapurikunnissa ja lähialueilla on suunnitteilla, rakenteilla ja toiminnassa useita tuulivoimahankkeita. Paliskunnat sijoittuvat useiden kuntien alueille ja yhteisvaikutuksen arvioinnin tapahtuessa vain kuntatasolla jäisi kokonaisyhteisvaikutuksen tarkastelu paliskuntatasolla paliskuntien harteille. Tämän vuoksi on hyvä, että kriteereissä ja suunnitteluohjeissa ohjataan yhteisvaikutusten tarkasteluun paliskunnan tasolla. Kuitenkin naapurikunnissa ja lähialueilla olevilla hankkeilla voi olla vaikutuksia myös naapuripaliskuntiin ja joissakin hankkeissa yhteisvaikutuksia tulee katsoa useamman paliskunnan alueelta.

Kriteereissä ja suunnitteluohjeissa mainitaan että: *”samaa paliskuntaan kohdistuvat yhteisvaikutukset eivät saa olla kohtuuttomia.”* Paliskuntain yhdistys huomauttaa, että myös käänsä yksittäisen tuulivoimalahankkeen vaikutukset eivät saa olla kohtuuttomia paliskunnalle eikä alueen poronhoidolle. Paliskuntain yhdistys katsoo, että tämä asia tulee lisätä kriteereihin ja suunnitteluohjeisiin.

Yleisissä kriteereissä mainitaan tuulivoima-alueen koon osalta, että: *Teollisen kokoluokan tuulivoimalat on toteutettava usean voimalan kokonaisuuksina. Erillisiä alle 10 tuulivoimalan hankkeita, jotka eivät ole osa suurempaa tuulivoimapuistoa tai muuta teollista toimintaa, ei toteuteta. Tämä linjaus koskee kaikkia Ranualla toteutettavia tuulivoimahankkeita, mukaan lukien hankkeet, joiden kaavoitusaloite tai kaavoitussopimus on jo hyväksytty.* Kriteeri rajaa yksittäisten pienten tuulivoimahankkeiden suunnittelua, mikä on hyvä asia.

Samalla se kuitenkin mahdollistaa tuulivoima-alueiden vähittäisen laajentamisen, mikä on ongelmallista poronhoidon kannalta.

Muissa kriteereissä ja huomioitavissa tekijöissä mainitaan haittojen minimoinnista ja kompensoinnista, että: *Tuulivoimahankkeiden toteutuksessa kannustetaan hanketoimijoita minimoimaan hankkeiden vaikutukset ja kompensoimaan lähialueen asukkaille ja vapaa-ajan asukkaille aiheutuvat haitat. Yksi tapa on osoittaa tukisumma hankkeen lähialueen toimijoille.* Tuulivoimahankkeiden haitallisia vaikutuksia tulee niiden ilmetessä pyrkiä estämään, lieventämään ja aiheutettuja haittoja ja vahinkoja korvata myös poronhoidon kannalta. Paliskunnan toiminnan jatkuminen alueella mahdollisimman häiriöttömästi tulee taata. Kriteereitä ja suunnitteluohjeita on täydennettävä tältä osin.

Lopuksi

Paliskuntain yhdistys katsoo, että edellä esitetyin perustein tuulivoimaohjelman suunnitteluohjeita ja kriteereitä tulisi täydentää. Tuulivoimaohjelman valmisteluun tulee osallistaa myös jatkossa alueen paliskunnat, arvioida sen vaikutuksia poronhoitoon sekä kiinnittää erityistä huomioita yhteisvaikutuksiin. Tuulivoimarakentamisella ei saa aiheuttaa kohtuutonta haittaa alueen paliskunnille.

Tuulivoimaohjelman luonnoksen lausuntoaika oli suhteellisen lyhyt ja se tuli lausuttavaksi juuri kiireisimpään erotusaikaan. Paliskuntien osallistamisessa tulee huomioida poronhoidon kannalta kiireiset ajat.

Kaikki kuusi alueella sijaitsevaa paliskuntaa ovat asianosaisia Ranuan kunnan tuulivoimaohjelman laadinnassa. Ranuan kunnan alueen paliskuntien lausunnot ja kannanotot tulee huomioida painoarvoltaan merkittävänä tuulivoimaohjelman laadinnassa.

2.9 Kuukkaan paliskunta

Ranuan kunnan alueella ei ole vielä rakennettu teollisia tuulivoimaloita. Suunnitteilla on kuitenkin tällä hetkellä kahdeksan tuulivoimahanketta. Paliskuntien alueilla on suunniteltujen ja toiminnassa olevien lukuisten tuulivoima-alueiden lisäksi monenlaista muutakin maankäyttöä kuten metsätaloutta, maataloutta, turvetuotantoa ja tiestöä. Lisäksi suunnitteilla Näätäaavan tuulivoima-alueeseen liittyvä metanolitehdas sekä aurinkovoimaa. Poronhoidon toimintaympäristö on monin tavoin muun maankäytön muuttama ja elinkeino on joutunut väistämään teollisen maankäytön tieltä. Jokaisen hankkeen paine elinkeinoa kohtaan on yhä suurempi.

Ranuan kunnan alueelle sijoittuu 6 paliskuntaa eikä paliskuntien välillä ole esteaitoja. Poronhoitoa tehdään raja-alueilla usein tiiviissä yhteistyössä, sillä porot eivät tunne paliskuntien

4.11.2024

KA

rajoja. Tuulivoimahankkeet voivat sijoittua yhden tai useamman paliskunnan alueelle, jolloin ei riitä, että vaikutukset arvioidaan paliskuntakohtaisesti. **Tuulivoimalahankkeen vaikutukset tulee arvioida aina myös kyseisen alueen poronhoidolle.**

Kriteerien ja suunnitteluohjeiden perusteluissa mainitaan, että: *Hankkeiden suunnittelussa on myös huomioitava eri tuulivoimahankkeiden yhteisvaikutukset saman paliskunnan alueella.* Ranuan naapurikunnissa ja lähialueilla on suunnitteilla, rakenteilla ja toiminnassa useita tuulivoimahankkeita. Paliskunnat sijoittuvat useiden kuntien alueille ja yhteisvaikutusten arvioinnin tapahtuessa vain kuntatasolla jäisi kokonaisyhteisvaikutuksen tarkastelu paliskuntatasolla paliskuntien harteille. Tämän vuoksi on hyvä, että kriteereissä ja suunnitteluohjeissa ohjataan yhteisvaikutusten tarkasteluun paliskunnan tasolla. Kuitenkin naapurikunnissa ja lähialueilla olevilla hankkeilla voi olla vaikutuksia myös naapuripaliskuntiin ja joissakin hankkeissa yhteisvaikutuksia tulee katsoa useamman paliskunnan alueelta.

Ohjelmaluonnoksessa sekä sen kriteereissä ja suunnitteluohjeissa on mainittu, että *samaan paliskuntaan kohdistuvat yhteisvaikutukset eivät saa olla kohtuuttomia.* **Myöskään yksittäisen hankkeen vaikutukset eivät saa olla kohtuuttomia paliskunnalle eikä alueen poronhoidolle.** Tämä tulee lisätä kriteereihin ja suunnitteluohjeisiin.

Kriteereissä ja suunnitteluohjeissa mainitaan, että: *Tuulivoimalan rakennusluvan mahdollistavan kaavan laadinnan yhteydessä on tehtävä tarkka selvitys poronhoitoon kohdistuvista vaikutuksista, ellei toisin ole sovittu paliskunnan, viranomaisten ja hanketoimijan välisissä keskusteluissa.* **Vaikutukset poronhoitoon on aina selvitettävä** ja tätä kriteeriä ja suunnitteluohjetta on siltä osin kokattava. Poronhoitoon kohdistuvien vaikutusten asianmukaiseen selvittämiseen ohjaa niin YVA-laki, poronhoitolaki kuin alueella voimassa oleva maakunta-kaavakin.

Voimassa olevan Rovaniemen ja Itä-Lapin maakuntakaavan suunnittelumääräyksen mukaan *"Poronhoitoalueella on turvattava poronhoidon ja muiden luontaiselinkeinojen alueidenkäytölliset toiminta- ja kehittämisedellytykset. Poronhoitoon olennaisesti vaikuttavaa alueiden käyttöä suunniteltaessa on otettava huomioon poronhoidolle tärkeät alueet. Valtion maiden osalta on neuvoteltava asianomaisen paliskunnan edustajien kanssa."* Kriteereitä ja suunnitteluohjeita tulee tältä osin täydentää siten, että ne toteuttavat alueella voimassa olevan maakuntakaavan määräystä: **Tuulivoimahankkeiden suunnittelussa on huomioitava vaikutukset poronhoidolle, siten että poronhoidon toiminta- ja kehittämisedellytykset turvataan.**

Muissa kriteereissä ja huomioitavissa tekijöissä mainitaan haittojen minimoinnista ja kompensoinnista, että: *Tuulivoimahankkeiden toteutuksessa kannustetaan hanketoimijoita minimoimaan hankkeiden vaikutukset ja kompensoimaan lähialueen asukkaille ja vapaa-ajan asukkaille aiheutuvat haitat. Yksi tapa on osoittaa tukisumma hankkeen lähialueen toimijoille.* **Tuulivoimahankkeiden haitallisia vaikutuksia tulee niiden ilmetessä pyrkiä**

estämään, lieventämään ja aiheutettuja haittoja ja vahinkoja korvata myös poronhoidolle. Paliskunnan toiminnan jatkuminen alueella mahdollisimman häiriöttömästi tulee taata. Tältä osin kriteereitä ja suunnitteluohjeita on täydennettävä.

Tällä hetkellä suunnittelussa olevia hankkeita sijoittuu poronhoidon kannalta tärkeille alueille. Hankkeiden yksityiskohtaisemmassa suunnittelussa selviää aiheuttavatko hankkeet kohtuutonta haittaa poronhoidolle. **Kohtuutonta haittaa aiheuttavia hankkeita ei voi viedä eteenpäin (MRL 39 §).** Myös Lapin liiton aurinko- ja tuulivoimaselvityksessä on todettu alueita, joista aiheutuisi kohtuutonta haittaa poronhoidolle, ja tämä tulee ottaa huomioon tuulivoimaohjelmassa.

Tuulivoimaohjelmassa on todettu tuulivoimarakentamisen ja sähkönsiirron yhteyksien kaivantavan ja pirstovan porolaitumia, mikä muuttaa laidunten käyttöä ja laidunkiertoa. Työpajassa Rannalla 22.8.2024 on nostettu esiin porojen laidunmaiden ja vasomisalueiden säilyttäminen mahdollisimman koskemattomina. **Hankkeiden suunnittelussa tulee huomioida eri maankäyttöhankkeiden (tuulivoima, aurinkovoima, sähköverkko, liikenne, kaivos) yhteisvaikutukset porotalouselinkeinon eikä ainoastaan tuulivoimahankkeiden osalta.** Tietyillä alueilla yhä uusien maankäyttöhankkeiden paine yhtä elinkeinoa kohtaan voi käydä kohtuuttomaksi.

2.10 Isosydänmaan paliskunta

Ranuan kunnan alueella ei ole vielä rakennettu teollisia tuulivoimaloita. Suunnitteilla on kuitenkin tällä hetkellä kahdeksan tuulivoimahanketta. Paliskuntien alueilla on suunniteltujen ja toiminnassa olevien lukuisten tuulivoima-alueiden lisäksi monenlaista muutakin maankäyttöä kuten metsätaloutta, maataloutta, turvetuotantoa, tiestöä ja rautatie. Lisäksi suunnitteilla on Suhangon kaivoshanke, Näätäaavan tuulivoima-alueeseen liittyvä metanoli-tehdas sekä aurinkovoimaa. Poronhoidon toimintaympäristö on monin tavoin muun maankäytön muuttama ja elinkeino on joutunut väistämään teollisen maankäytön tieltä. Jokaisen hankkeen paine elinkeinoa kohtaan on yhä suurempi.

Isosydänmaan paliskunnassa on kokemusta tuulivoimarakentamisesta yli kymmenen vuoden ajalta, ensimmäisten tuulivoimaloiden noustua Putaankankaalle Simoon vuonna 2011. Paliskunnassa on seurattu porojen laidunnuskäyttäytymistä paikannuspannoilla tuosta alkaen ja paikannusaineistoa on luovutettu myös tutkimuskäyttöön. Sekä kerätty aineisto että käytäntö ovat osoittaneet, että poro on joutunut väistämään yhä laajenevan tuulivoimainfran tieltä.

Ranuan kunnan alueelle sijoittuu 6 paliskuntaa eikä paliskuntien välillä ole esteitä. Poronhoitoa tehdään raja-alueilla usein tiiviissä yhteistyössä, sillä porot eivät tunne paliskuntien rajoja. Tuulivoimahankket voivat sijoittua yhden tai useamman paliskunnan alueelle,

jolloin ei riitä, että vaikutukset arvioidaan paliskuntakohtaisesti. **Tuulivoimalahankkeen vaikutukset tulee arvioida aina myös kyseisen alueen poronhoidolle.**

Kriteerien ja suunnitteluohjeiden perusteluissa mainitaan, että: *Hankkeiden suunnittelussa on myös huomioitava eri tuulivoimahankkeiden yhteisvaikutukset saman paliskunnan alueella.* Ranuan naapurikunnissa ja lähialueilla on suunnitteilla, rakenteilla ja toiminnassa useita tuulivoimahankkeita. Paliskunnat sijoittuvat useiden kuntien alueille ja yhteisvaikutuksen arvioinnin tapahtuessa vain kuntatasolla jäisi kokonaisyhteisvaikutuksen tarkastelu paliskuntatasolla paliskuntien harteille. Tämän vuoksi on hyvä, että kriteereissä ja suunnitteluohjeissa ohjataan yhteisvaikutusten tarkasteluun paliskunnan tasolla. Kuitenkin naapurikunnissa ja lähialueilla olevilla hankkeilla voi olla vaikutuksia myös naapuripaliskuntiin ja joissakin hankkeissa yhteisvaikutuksia tulee katsoa useamman paliskunnan alueelta.

Ohjelmaluonnoksessa sekä sen kriteereissä ja suunnitteluohjeissa on mainittu, että *samaan paliskuntaan kohdistuvat yhteisvaikutukset eivät saa olla kohtuuttomia.* **Myöskään yksittäisen hankkeen vaikutukset eivät saa olla kohtuuttomia paliskunnalle eikä alueen poronhoidolle.** Tämä tulee lisätä kriteereihin ja suunnitteluohjeisiin.

Kriteereissä ja suunnitteluohjeissa mainitaan, että: *Tuulivoimalan rakennusluvan mahdollistavan kaavan laadinnan yhteydessä on tehtävä tarkka selvitys poronhoitoon kohdistuvista vaikutuksista, ellei toisin ole sovittu paliskunnan, viranomaisten ja hanketoimijan välisissä keskusteluissa.* **Vaikutukset poronhoitoon on aina selvitettävä ja tätä kriteeriä ja suunnitteluohjetta on siltä osin korjattava.** Poronhoitoon kohdistuvien vaikutusten asianmukaiseen selvittämiseen ohjaa niin YVA-laki, poronhoitolaki kuin alueella voimassa oleva maakuntakaavakin.

Voimassa olevan Rovaniemen ja Itä-Lapin maakuntakaavan suunnittelumääräyksen mukaan *”Poronhoitoalueella on turvattava poronhoidon ja muiden luontaiselinkeinojen alueidenkäytölliset toiminta- ja kehittämisedellytykset. Poronhoitoon olennaisesti vaikuttavaa alueiden käyttöä suunniteltaessa on otettava huomioon poronhoidolle tärkeät alueet. Valtion maiden osalta on neuvoteltava asianomaisen paliskunnan edustajien kanssa.”* Kriteereitä ja suunnitteluohjeita tulee tältä osin täydentää siten, että ne toteuttavat alueella voimassa olevan maakuntakaavan määräystä: **Tuulivoimahankkeiden suunnittelussa on huomioitava vaikutukset poronhoidolle, siten että poronhoidon toiminta- ja kehittämisedellytykset turvataan.**

Muissa kriteereissä ja huomioitavissa tekijöissä mainitaan haittojen minimoinnista ja kompensoinnista, että: *Tuulivoimahankkeiden toteutuksessa kannustetaan hanketoimijoita minimoimaan hankkeiden vaikutukset ja kompensoimaan lähialueen asukkaille ja vapaa-ajan asukkaille aiheutuvat haitat. Yksi tapa on osoittaa tukisumma hankkeen lähialueen toimijoille.* **Tuulivoimahankkeiden haitallisia vaikutuksia tulee niiden ilmetessä pyrkiä estämään, lieventämään ja aiheutettuja haittoja ja vahinkoja korvata myös poronhoidolle.**

4.11.2024

KA

Paliskunnan toiminnan jatkuminen alueella mahdollisimman häiriöttömästi tulee taata. Tältä osin kriteereitä ja suunnitteluohjeita on täydennettävä.

*Tällä hetkellä suunnittelussa olevia hankkeita sijoittuu poronhoidon kannalta tärkeille alueille. Hankkeiden yksityiskohtaisemmassa suunnittelussa selviää aiheuttavatko hankkeet kohtuutonta haittaa poronhoidolle. **Kohtuutonta haittaa aiheuttavia hankkeita ei voi viedä eteenpäin (MRL 39 §).** Myös Lapin liiton aurinko- ja tuulivoimaselvityksessä on todettu alueita, joista aiheutuisi kohtuutonta haittaa poronhoidolle, ja tämä tulee ottaa huomioon tuulivoimaohjelmassa.*

*Tuulivoimaohjelmassa on todettu tuulivoimarakentamisen ja sähkönsiirron yhteyksien kaivantavan ja pirstovan porolaitumia, mikä muuttaa laidunten käyttöä ja laidunkiertoa. Työpajassa Ranualla 22.8.2024 on nostettu esiin porojen laidunmaiden ja vasomisalueiden säilyttäminen mahdollisimman koskemattomina. **Hankkeiden suunnittelussa tulee huomioida eri maankäyttöhankkeiden** (tuulivoima, aurinkovoima, sähköverkko, liikenne, kaivos) **yh-teisvaikutukset porotalouselinkeinon eikä ainoastaan tuulivoimahankkeiden osalta.** Tiettyillä alueilla yhä uusien maankäyttöhankkeiden paine yhtä elinkeinoa kohtaan voi käydä kohtuuttomaksi.*

Porotalous ei ole vain osa pohjoissuomalaista kulttuuriperintöä vaan se on olennainen osa maaseudun elinvoimaa. Yhdessäkään selvityksessä ei ole arvioitu porotalouselinkeinon sosioekonomisia vaikutuksia ja kerrannaisvaikutuksia aluetalouteen. Olisiko nyt aika?

2.11 Pudasjärven Livon paliskunta

Ranuan kunnan alueella ei ole vielä rakennettu teollisia tuulivoimaloita. Suunnitteilla on kuitenkin tällä hetkellä kahdeksan tuulivoimahanketta. Paliskuntien alueilla on suunniteltujen ja toiminnassa olevien lukuisten tuulivoima-alueiden lisäksi monenlaista muutakin maankäyttöä kuten metsätaloutta, maataloutta, turvetuotantoa, tiestöä ja rautatie. Lisäksi suunnitteilla on Suhangon kaivoshanke, Näätäaavan tuulivoima-alueeseen liittyvä metanolitehdas sekä aurinkovoimaa. Poronhoidon toimintaympäristö on monin tavoin muun maankäytön muuttama ja elinkeino on joutunut väistämään teollisen maankäytön tieltä. Jokaisen hankkeen paine elinkeinoa kohtaan on yhä suurempi.

Ranuan kunnan alueelle sijoittuu 6 paliskuntaa eikä paliskuntien välillä ole esteaitoja. Poronhoitoa tehdään raja-alueilla usein tiiviissä yhteistyössä, sillä porot eivät tunne paliskuntien rajoja. Tuulivoimahankket voivat sijoittua yhden tai useamman paliskunnan alueelle, jolloin ei riitä, että vaikutukset arvioidaan paliskuntakohtaisesti. **Tuulivoimalahankkeen vaikutukset tulee arvioida aina myös kyseisen alueen poronhoidolle.**

Kriteerien ja suunnitteluohjeiden perusteluissa mainitaan, että: *Hankkeiden suunnittelussa on myös huomioitava eri tuulivoimahankkeiden yhteisvaikutukset saman paliskunnan alueella.* Ranuan naapurikunnissa ja lähialueilla on suunnitteilla, rakenteilla ja toiminnassa useita tuulivoimahankkeita. Paliskunnat sijoittuvat useiden kuntien alueille ja yhteisvaikutusten arvioinnin tapahtuessa vain kuntatasolla jäisi kokonaisyhteisvaikutuksen tarkastelu paliskuntatasolla paliskuntien harteille. Tämän vuoksi on hyvä, että kriteereissä ja suunnitteluohjeissa ohjataan yhteisvaikutusten tarkasteluun paliskunnan tasolla. Kuitenkin naapurikunnissa ja lähialueilla olevilla hankkeilla voi olla vaikutuksia myös naapuripaliskuntiin ja joissakin hankkeissa yhteisvaikutuksia tulee katsoa useamman paliskunnan alueelta.

Ohjelmaluonnoksessa sekä sen kriteereissä ja suunnitteluohjeissa on mainittu, että *samaan paliskuntaan kohdistuvat yhteisvaikutukset eivät saa olla kohtuuttomia.* **Myöskään yksittäisen hankkeen vaikutukset eivät saa olla kohtuuttomia paliskunnalle eikä alueen poronhoidolle.** Tämä tulee lisätä kriteereihin ja suunnitteluohjeisiin.

Kriteereissä ja suunnitteluohjeissa mainitaan, että: *Tuulivoimalan rakennusluvan mahdollistavan kaavan laadinnan yhteydessä on tehtävä tarkka selvitys poronhoitoon kohdistuvista vaikutuksista, ellei toisin ole sovittu paliskunnan, viranomaisten ja hanketoimijan välisissä keskusteluissa.* **Vaikutukset poronhoitoon on aina selvitettävä** ja tätä kriteeriä ja suunnitteluohjetta on siltä osin korjattava. Poronhoitoon kohdistuvien vaikutusten asianmukaiseen

4.11.2024

KA

selvittämiseen ohjaa niin YVA-laki, poronhoitolaki kuin alueella voimassa oleva maakunta-kaavakin.

Voimassa olevan Rovaniemen ja Itä-Lapin maakuntakaavan suunnittelumääräyksen mukaan *"Poronhoitoalueella on turvattava poronhoidon ja muiden luontaiselinkeinojen alueidenkäyttölliset toiminta- ja kehittämisedellytykset. Poronhoitoon olennaisesti vaikuttavaa alueiden käyttöä suunniteltaessa on otettava huomioon poronhoidolle tärkeät alueet. Valtion maiden osalta on neuvoteltava asianomaisen paliskunnan edustajien kanssa."* Kriteereitä ja suunnitteluohjeita tulee tältä osin täydentää siten, että ne toteuttavat alueella voimassa olevan maakuntakaavan määräystä: **Tuulivoimahankkeiden suunnittelussa on huomioitava vaikutukset poronhoidolle, siten että poronhoidon toiminta- ja kehittämisedellytykset turvataan.**

Muissa kriteereissä ja huomioitavissa tekijöissä mainitaan haittojen minimoinnista ja kompensoinnista, että: *Tuulivoimahankkeiden toteutuksessa kannustetaan hanketoimijoita minimoimaan hankkeiden vaikutukset ja kompensoimaan lähialueen asukkaille ja vapaa-ajan asukkaille aiheutuvat haitat. Yksi tapa on osoittaa tukisumma hankkeen lähialueen toimijoille. Tuulivoimahankkeiden haitallisia vaikutuksia tulee niiden ilmetessä pyrkiä estämään, lieventämään ja aiheutettuja haittoja ja vahinkoja korvata myös poronhoidolle.* Paliskunnan toiminnan jatkuminen alueella mahdollisimman häiriöttömästi tulee taata. Tältä osin kriteereitä ja suunnitteluohjeita on täydennettävä.

Tällä hetkellä suunnittelussa olevia hankkeita sijoittuu poronhoidon kannalta tärkeille alueille. Hankkeiden yksityiskohtaisemmassa suunnittelussa selviää aiheuttavatko hankkeet kohtuutonta haittaa poronhoidolle. **Kohtuutonta haittaa aiheuttavia hankkeita ei voi viedä eteenpäin (MRL 39 §).** Myös Lapin liiton aurinko- ja tuulivoimaselvityksessä on todettu alueita, joista aiheutuisi kohtuutonta haittaa poronhoidolle, ja tämä tulee ottaa huomioon tuulivoimaohjelmassa.

Tuulivoimaohjelmassa on todettu tuulivoimarakentamisen ja sähkönsiirron yhteyksien kaivantavan ja pirstovan porolaitumia, mikä muuttaa laidunten käyttöä ja laidunkiertoa. Työpaikassa Ranualla 22.8.2024 on nostettu esiin porojen laidunmaiden ja vasomisalueiden säilyttäminen mahdollisimman koskemattomina. **Hankkeiden suunnittelussa tulee huomioida eri maankäyttöhankkeiden (tuulivoima, aurinkovoima, sähköverkko, liikenne, kaivos) yhteisvaikutukset porotalouselinkeinoon eikä ainoastaan tuulivoimahankkeiden osalta.** Tietyillä alueilla yhä uusien maankäyttöhankkeiden paine yhtä elinkeinoa kohtaan voi käydä kohtuuttomaksi.

2.12 Luonnonsuojeluliitto Lapin piiri Ry 3.11.2024

Lapin luonnonsuojelupiiri lausuu Tuulivoimaohjelmaanne lyhyesti seuraavaa:

4.11.2024

KA

Katsomme, että Litokairan ja Simojärven ympärille tulee jättää vähintään 10 km suojavyöhyke, sekä vähintään 10 km valtakunnallisesti tai maakunnallisesti arvokkaasta maisemasta.

Salassa pidettäviin lajeihin mm. petolintujen pesiin & saalistusalueisiin vähintään 10 km suojavyöhyke. Ja kaikkiin Natura- ja suojelualueisiin 5 km. Viittaus PP-liiton tuulivoiman petolintuselvityksiin ja kokemukset maakotkien törmäämisestä tuulivoimaloihin mm. Vaalassa.

Esittämämme etäisyydet: *"1000 metriä Natura-alueeseen, 500 metriä luonnonsuojelualueeseen, 2000 metriä merikotkan, maakotkan tai sääksen pesään sekä vähintään 7 km Simojärven alueeseen"* **eivät ole siten riittäviä.**

Suuret tuulivoimalat tulee rakentaa 3000 metriä pysyvästä asutuksesta, viittaus Lapin Liiton ja Pohjois-Pohjanmaan liiton tuulivoimaselvitykseen sekä mm. Muhoksen kunnan tuulivoimakriteerit.

2.13 Fingrid 30.10.2024

Meillä ei ole lausuttavaa tuulivoimaohjelman luonnosaineistosta.

2.14 Metsähallitus 31.10.2024

Ranuan kunta on päättänyt asettaa tuulivoimarakentamista kunnassa ohjaavan tuulivoimaohjelmaluonnoksen nähtäville. Tuulivoimaohjelman tavoitteena on luoda yhteinen näkemys Ranuan tuulivoimarakentamisen tulevaisuudesta pitkällä aikavälillä. Ohjelmassa esitetään kriteerit ja periaatteet tuulivoimakaavoituksen ja rakentamisen ohjaukseen. Tuulivoimaohjelma toimii välineenä kaavoitusta koskevassa päätöksenteossa, sekä tuulivoimahankkeiden toteuttamiskelpoisuuden arvioinnissa ja valmistelussa.

Metsähallitus antaa lausunnon valtion maa- ja vesialueiden haltijana ja hoitajana. Metsähallitus harjoittaa toimialallaan liiketoimintaa ja hoitaa sille säädettyjä julkisia hallintotehtäviä, kuten valtion perustettujen luonnonsuojelualueiden hallintaa ja hoitoa, sekä maakotkan valtakunnallista seurantaa ja suojelun edistämistä.

Metsähallituksen tuulivoimayksikkö on tutustunut Ranuan tuulivoimaohjelmaluonnokseen ja lausuu seuraavaa:

Pääministeri Petteri Orpon hallitusohjelman tavoitteissa on kaksinkertaistaa puhtaan sähkön tuotanto kotimaassa. Suomen energiaomavaraisuutta vahvistetaan kestäväällä tavalla edistämällä puhtaan energian siirtymää. Uusiutuvan energian osuutta energiantuotannossa kasvatetaan ja edistetään toimia, joiden avulla fossiilisista polttoaineista luovutaan sähkön ja lämmön tuotannossa viimeistään 2030-luvulla. Tuulivoiman toimintaedellytyksiä kehitetään.

4.11.2024

KA

Hallituksen toimet johtavat luonnonvarojen kestävään hyödyntämiseen sekä huoltovarmuuden ja energiaomavaraisuuden parantamiseen.

20.11.2023 voimaan tulleella EU:n RED III-direktiivillä pyritään nopeuttamaan ja sujuvoittamaan uusiutuvan energian hankkeiden lupamenettelyjä sekä tukemaan hankkeiden nopeampaa käyttöönottoa. Direktiivin olennaisena osana on maa- ja merituulivoiman lisääminen jäsenvaltioissa, millä edistetään direktiivissä korotetun uusiutuvan energian tavoitteen saavuttamista. Jäsenvaltioiden tulisi määrittää maa- ja merialueita uusiutuvan energian tuotantolaitoksille, sekä nimetä merkittävässä määrin uusiutuvan energian nopean kehittämisen alueita.

Suomella on hyvät edellytykset olla edelläkävijä uusiutuvan energian tuotannossa, sekä houkutella Suomeen investointeja ja sähkön tuotanto- sekä kulutushankkeita. Suomen laajat asuttamattomat maa-alueet ovat monelta osin soveltuvia uusiutuvan energian hankkeiden kehittämiseen. Sähköistyvässä maailmassa uusiutuville energioilla tuotettu sähkö on yleisen edun mukaista, niin sähkön kuluttajien, kuin ympäristönkin näkökulmasta.

Kuntien tulisi huomioida maankäytön suunnittelussa hallitusohjelman ja EU:n RED III-direktiivin tavoitteet ja mahdollistaa tuulivoimakehitys kunnan alueella. Tuulivoimahankkeiden mahdollistaminen on myös kunnan edun mukaista.

Tuulivoimakehityksen kannalta on tärkeää, että tuulivoima-alueita ei rajata liian tarkoin kriteerein yleispiirteisessä kuntakohtaisessa suunnittelussa. Tuulivoima-alueiden kaavoituksessa ja yksityiskohtaisessa hankesuunnittelussa hankekehittäjällä on YVA-lain mukainen vastuu selvittää ympäristövaikutukset lain edellyttämällä tavalla kullakin alueella.

Tuulivoimahanke edellyttää toteutuakseen tuulivoimaosayleiskaavan laatimista. Saavuttaakseen lainvoiman, tulee tuulivoimaosayleiskaavan täyttää kaavalle asetetut sisältövaatimukset. Jotta nämä sisältövaatimukset voivat täytyä, tulee tehdä riittävästi selvityksiä ja arvioida kaavasta aiheutuvia ympäristövaikutuksia. Myös yhteisvaikutusten arvioinnin tärkeys korostuu kunkin hankkeen osayleiskaavoituksen sekä ympäristövaikutusten arvioinnin yhteydessä, jolloin selvitysten myötä on kertynyt riittävästi tietoa jatkosuunnittelun tueksi.

Tuulivoiman ja hiilineutraaliustavoitteiden kannalta olisi tärkeää, että kuntatason suunnittelukriteerit olisivat mahdollistavia. Kaikki tuulivoimahankkeet eivät tule toteutumaan, sillä hankekehityksen todelliset rajoitteet selviävät vasta myöhemmissä hankesuunnitteluvaiheissa. YVA-menettelyn kautta voidaan tarkemmin selvittää yhteisvaikutuksia, sekä vaikutuksia eri lajeihin, ja miettiä keinoja tuulivoiman ja luontoarvojen yhteensovittamiseen.

Tuulivoimaohjelmassa on esitetty etäisyyskriteerejä tuulivoimaloista esimerkiksi asuinrakennuksiin ja vapaa-ajan asutukseen. Metsähallituksen tuulivoimayksikön näkemyksen mukaan yleisien tiukkojen etäisyyskriteerien sijaan olisi suositeltavaa tarkastella etäisyyksiä

4.11.2024

KA

hankekohtaisiin selvityksiin perustuen. Ennalta määritellyt tiukat etäisyysvaatimukset voivat olla joko yli- tai alimitoitettuja. Metsähallitus noudattaa 1,5 km minimietäisyyttä voimaloista vapaa-ajan ja vakituiseen asutukseen, joka pääosin on ollut riittävä etäisyys yli 300 metrin moderneissa tuulivoimaloissa melu- ja välkevaikutukset huomioiden. Mikäli Metsähallitus pyrkii sijoittamaan tuulivoimaloita tätä lähemmäs vakituisia asuin- ja vapaa-ajan asuinrakennuksia, Metsähallitus neuvottelee kiinteistönomistajan kanssa esim. rakennuksen käyttötarkoituksen muuttamisesta, kiinteistönomistajan näin halutessa. Jos asiassa ei saavuteta molemminpuolista yhteisymmärrystä, Metsähallitus sijoittaa voimalat vähintään 1,5 km etäisyydelle edellä mainituista rakennuksista.

Etäisyyskriteerien vaikutusten osoittamiseksi Metsähallitus haluaa tuoda esiin seuraavaa. Metsähallituksen omien vastuullisuuskriteerin mukaisessa 1,5 km etäisyydessä jokaisen asuinrakennuksen tai vapaa-ajan asuinrakennuksen ympärille muodostuu 7,1 km² laajuinen alue jonne tuulivoimaloita ei voi sijoittaa. Jos suunnittelussa käytetään 2 km etäisyyskriteeriä, on pinta-ala 12,6 km². Ensimmäisen ja jälkimmäisen pinta-alaeron (5,5 km², 77 %) vaikutus hankkeiden kehittämisedellytyksiin on erittäin suuri, kun huomioimme, että etäisyyskriteeri koskee jokaista yksittäistä rakennusta ja tuulivoimaloita sijoitetaan yleisesti suuruusluokaltaan noin 1 kpl / km².

Metsähallitus kehittää Ranualla Nassakan tuulivoimahanketta, jossa tuulivoimaloita on enintään 38 kpl. Mikäli tiukkaa 2 km etäisyyttä edellytettäisiin, on Nassakan tuulivoimahankkeessa vaarassa 12 voimalapaikkaa, jolloin hankkeen koko pienenesi 38 tuulivoimalasta noin 26 tuulivoimalaan. Joidenkin voimaloiden osalta tiivistäminen voi olla mahdollista, mutta etäisyyskriteeri väistämättä vähentäisi voimaloiden määrää ko. tuulivoimahankkeessa. Metsähallituksen tuulivoimayksikkö ehdottaa, että minimietäisyyttä asuinrakennuksista ja vapaa-ajan rakennuksista laskettaisiin 2 kilometristä 1,5 kilometriin, jotta Ranuan alue pysyy houkuttelevana kohteena tuulivoimahankkeiden kehittämiseksi.

Ranuan tuulivoimaohjelmaluonnoksessa on lisäksi mainittu seuraavaa:

"Mikäli tuulivoimahankkeesta aiheutuu merkittäviä kielteisiä vaikutuksia, kuten melu-, välke- tai maisemavaikutuksia, kunta voi hankekohtaisesti edellyttää suurempaa etäisyyttä. Tämä varmistaa, että tuulivoimalat eivät aiheuta kohtuuttomia haittoja asukkaille tai ympäristölle, ja että ympäristövaikutukset huomioidaan tapauskohtaisesti."

Em. kohta kasvattaa hankekehityksen riskejä. Hankkeiden YVA-menettelyssä tunnistetaan merkittävät kielteiset vaikutukset ja tällaisia vaikutuksia vältetään. Edellä mainitut vaikutukset ovat hankkeelle myös merkittävä valitusriski. Mikäli etäisyysvaatimukset tiukentuvat kesken hankekehityksen, voi tällä olla merkittäviä vaikutuksia hankkeen aikatauluun ja toteutettavuuteen. Tiukkojen etäisyysvaatimusten sijaan Metsähallituksen tuulivoimayksikkö kannustaa aktiiviseen vuoropuheluun hankekehittäjien ja kunnan välillä. Hankekehityksen aikana voidaan tunnistaa herkkiä maisemakohteita ja huomioida ne suunnittelussa tiukkojen

4.11.2024

KA

ja yleisten etäisyysvaatimusten sijaan. Tuulivoimaloiden maisema-, välke- ja meluvaikutuksiin voidaan vaikuttaa myös muilla keinoilla, esim. tuulivoimaloiden sijoittelulla ja vähentämisellä ja/tai tuulivoimaloiden kokonaiskorkeutta

madaltamalla. Ympäristöministeriön valmisteilla oleva tuulivoimaopas, joka aikataulun mukaan julkaistaan vuoden 2024 aikana, tullaan huomioimaan hankekehityksessä.

Tuulivoimaloiden määrään vaikuttavat asutuksen lisäksi myös mm. maisemallisesti tärkeät alueet, suojelualueet, poronhoito, kasvi- ja eläinlajit. On erittäin todennäköistä, että hankkeiden voimalamäärät tulevat laskemaan ilmoitetusta enimmäissuuruusluokasta, kun luonto- ja muita selvitystuloksia valmistuu YVA-prosessin aikana. Mikäli useampaan kohteeseen muodostetaan etukäteen joustamattomia laajoja etäisyysvaateita, pienentää se hankkeiden tuulivoimaloiden määriä entisestään YVA-prosessissa (todennäköisesti) vähentyneiden voimaloiden lisäksi.

Metsähallituksen tuulivoimayksikkö näkee epätodennäköisenä, että Nassakan tuulivoimahanke kestäisi tilannetta, jossa YVA-prosessin aikana poistuvien voimaloiden lisäksi voimaloita poistuu 2,0 km (tai suuremmalla) etäisyydellä asuinrakennuksista ja vapaa-ajan rakennuksista. Pahimmillaan yksittäisen, vaikutuksiltaan vähäisten kriteerien myötä hankkeen suunnittelu vaikeutuu ja voimaloita täytyy sijoittaa lähemmäs herkkiä kohteita, jotta hanke olisi taloudellisesti toteutuskelpoinen. Tämä ei ole kenenkään osapuolen etu, eikä toive.

Tuulivoimaohjelmaluonnoksessa jää yleisesti epäselväksi, huomioidaanko kaikki tuulivoimaohjelman kriteerit kunnan päätöksenteossa kaavoitusaloitetta jätettäessä, vai vasta myöhemmissä vaiheissa, kuten kaavaa hyväksyttäessä.

Tulkinnanvaraiset kriteerit ja laajat joustamattomat etäisyysvaatimukset saattavat vaikuttaa hankkeiden toteutettavuuteen merkittävästi. Tuulivoimaohjelmassa ei ole tarkoituksenmukaista juuttua tarkkoihin yksityiskohtiin sen uhalla, että hankkeissa ei pystytä huomioimaan Metsähallituksen, kunnan ja muiden sidosryhmien intressejä kokonaisuutena. Vähintään kymmenen tuulivoimalan tai kokonaisteholtaan vähintään 45 MW:n tuulivoimahankkeet läpikäyvät YVA-menettelyn, jossa tuulivoimahankkeen soveltuvuutta tarkastellaan kattavasti monesta eri näkökulmasta, ja hankekehityksen edetessä kaavaehdotukseen asti kunnanvaltuusto lopulta päättää hankkeen kaavoituksesta. Hankekehittäjien tavoitteena on kehittää tuulivoimahanke, jonka kunnanvaltuusto hyväksyy.

Yhteenvedona Metsähallituksen tuulivoimayksikkö toivoo Ranuan tuulivoimaohjelmalta vakaata, mahdollistavaa ja selkeää pohjaa tuulivoimahankkeiden edistämiseksi. Metsähallituksen tuulivoimayksikkö kannustaa nojautumaan viranomaisten virallisiin etäisyysvaatimuksiin ja käymään aktiivista vuoropuhelua hankekehittäjien kanssa.

Metsähallituksen julkiset hallintotehtävät lausuu Ranuan tuulivoimaohjelmaluonnoksesta seuraavaa:

Tuulivoimaohjelmaluonnoksen kriteerien mukaan tuulivoimaloita ei tule sijoittaa 500 metriä lähemmäs luonnonsuojeluohjelma-alueita. Metsähallituksen luontopalvelut esittää, että tässä yhteydessä huomioidaan vanhoihin luonnonsuojeluohjelmiin kuuluvien alueiden lisäksi myös muut luonnonsuojelutarkoituksiin varatut valtionmaat, joista tullaan jatkossa muodostamaan lakisääteisiä luonnonsuojelualueita. Näihin alueisiin kuuluu mm. METSO-ohjelman ja soidensuojelun täydennysohjelman kohteita, ja ne ovat ladattavissa paikkatietona Suomen Ympäristökeskuksen avoimista aineistoista https://www.syke.fi/fi-FI/Avoin_tieto/Paikkatietoaineistot/Ladattavat_paikkatietoaineistot nimellä Valtion muut suojelualueet.

Linnustoon kohdistuvat haittavaikutukset kuuluvat yleisesti tuulivoimarakentamisen merkittävimpiin luontovaikutuksiin. Tuulivoimaloiden vaikutukset linnustoon ulottuvat lajista riippuen useiden mekanismien kautta (mm. estevaikutus, törmäysriski, habitatin menetys) huomattavasti laajemmalle voimaloiden ympäristöön kuin vaikutukset kasvillisuuteen tai luontotyyppeihin. Metsähallituksen luontopalvelut pitääkin ohjelmaluonnoksessa esitettyjen etäisyyskriteerien osalta epäloogisena sitä, että tuulivoimaloiden ja SPA-alueiden (Natura 2000 -alueet, jotka on sisällytetty verkostoon lintudirektiivin perusteella) väliseksi etäisyydeksi on asetettu sama 1000 metriä kuin luontotyyppien perusteella Natura-verkostoon sisällytetyillä SAC-alueilla. Metsähallituksen luontopalvelut kiinnittää huomion siihen, että Lapin liiton vuonna 2022 maakuntakaavoituksen taustaksi laatimassa Lapin tuulivoimaselvityksessä 2000 metriä lähempänä SPA-alueita ja IBA-alueita sijaitsevia alueita on lähtökohtaisesti pidetty soveltumattomina tuulivoimatuotantoon. Samoja puskurivyöhykkeitä on käytetty myös valmisteilla olevassa Lapin aurinko- ja tuulivoimaselvitys 2023–2024:ssä (luonnos 6.8.2024).

Uhanalainen maakotka tunnetaan tuulivoiman haittavaikutuksille erityisen riskialttiina lajina, ja merkittävien vaikutusten ehkäisemisen kannalta keskeisintä on riittävien suojauskureiden jättäminen pesien ympärille. Tuulivoimaohjelman kriteereissä esitetään, että tuulivoimaloita ei sijoiteta kahta kilometriä lähemmäs maakotkan pesiä. Metsähallituksen luontopalvelut toteaa, että esimerkiksi Pohjois-Pohjanmaan energia- ja ilmastomaakuntakaavoituksen yhteydessä laadittujen taustaselvitysten (*Kestävä tuulivoimarakentaminen Pohjois-Pohjanmaalla. Tuulivoimarakentamisen vaikutukset Pohjois-Pohjanmaan maakotkapopulaatioon. Pohjois-Pohjanmaan liitto 12/2022*) mukaan Suomessa yleisesti käytetty 2 km:n suojauskuri kotkanpesien ympärillä ei lähtökohtaisesti ole riittävä puskurivyöhyke laajoissa suurten, 300 metriä korkeiden tuulivoimaloiden hankkeissa. Kyseisessä selvityksessä yksittäisille reviireille tarvittavan suojavyöhykkeen laajuudeksi muodostui noin 2,5–6 km aktiivisista pesistä laskettuna riippuen voimalapaikkojen määrästä ja sijoittumisesta. Kotkan ydinreviiri, jolle emojen lennoista sijoittuu noin 50 %, ulottuu GPS-seurantojen perusteella keskimäärin 4,5 kilometrin etäisyydelle pesistä. Edellä mainitun perusteella Metsähallituksen

luontopalvelut toteaa, että tuulivoimaohjelman kriteereissä tulisi maakotkan osalta pitää lähtökohtana ydinreviirien jättämistä tuulivoimarakentamisen ulkopuolelle.

2.15 Suomen uusiutuvat ry 3.11.2024

Suomen uusiutuvat ry (ent. Suomen Tuulivoimayhdistys ry) kiittää mahdollisuudesta lausua Ranuan tuulivoimaohjelman luonnoksesta.

Lausuntomme on rakenteeltaan sellainen, että ensin on lainattu tuulivoimaohjelman luonnoksen kohta ja sen jälkeen on kirjattu kyseistä kohtaa koskevat kommentit. Lainaukset on merkitty kursiivilla.

Aluksi mainittakoon, että tuulivoimaloiden tekninen kehitys on viime vuosina ollut nopeaa ja Suomeen pystytettävien tuulivoimaloiden nimellisteho on nykyisin noin 6 MW.

2.15.1 s. 43 Tuulivoimapuiston koko

Teollisen kokoluokan tuulivoimalat on toteutettava usean voimalan kokonaisuuksina. Erillisiä alle 10 tuulivoimalan hankkeita, jotka eivät ole osa suurempaa tuulivoimapuistoa tai muuta teollista toimintaa, ei toteuteta. Tämä linjaus koskee kaikkia Ranualla toteutettavia tuulivoimahankkeita, mukaan lukien hankkeet joiden kaavoitusaloite tai kaavoitussopimus on jo hyväksytty.

Linjaus vaikuttaa haasteelliselta ja se voi olla niin hankekehittäjien kuin maanomistajien kannalta epätasa-arvoistava. Tällä päätöksellä kunta heikentäisi mahdollisuuksiaan tehdä tapauskohtaista harkintaa ottamalla suoraan käyttöön maakuntakaavan tuulivoima-alueen määrittelyn. Kahdella 9 voimalan hankkeella on kaavoitusaloite hyväksytty ja nämä tulisi käsitellä tuulivoimaohjelmasta erillisinä.

2.15.2 s. 44 Etäisyys asuin- ja vapaa-ajan asuinrakennuksista

1. Tuulivoimalan etäisyyden asuinrakennuksesta ja vapaa-ajan asuinrakennuksesta tulee olla vähintään 2 000 metriä.

2. Tuulivoimalan etäisyys rakennusluvan perusteena toimivan yleis- tai asemakaavan mukaisilla asuinrakennusten ja vapaa-ajan asuinrakennusten rakennuspaikoilla tulee olla vähintään 2 000 metriä.

Etäisyysrajan asettaminen 2000 metriin poikkeaa merkittävästi muun Suomen normaaleista toimintatavoista ja Ympäristöministeriön ohjeistuksesta, joissa etäisyys asuinrakennuksista määritellään melu- ja välkemallinnuksen perusteella.

2.15.3 s. 46-47 Riittävät etäisyydet tärkeisiin luontokohteisiin

2. Yksittäisen tuulivoimalan tulee sijaita vähintään 1 000 metrin päässä Natura-alueista, joiden suojeluperusteena on linnusto (SPA) tai joiden suojeluperusteena ovat luontotyypit (SAC)

Natura-alueen lähelle suunniteltavista hankkeista tehdään natura-arvio ja päätös kannattaisi tehdä tapauskohtaisesti sen perusteella.

2.15.4 s. 46-47 Riittävät etäisyydet tärkeisiin luontokohteisiin

6. Tuulivoimalan tulee sijaita vähintään tuulivoimalan napakorkeuden + 200 metrin päässä pohjavesialueesta. Tuulivoimaloiden riittävä etäisyys lähteisiin arvioidaan tapauskohtaisesti.

Pohjavesialueelle tai sen välittömään läheisyyteen rakennettavista tuulivoimaloista tehdään selvitys. Rakentaminen ei kuitenkaan ole kiellettyä.

2.15.5 s. 52 Hallintaoikeus

Tuulivoimahankkeen kaavoitusaloitteen yhteydessä aloitteen tekijän on esitettävä, että sillä on hallintaoikeus vähintään 50 prosenttiin hankealueen maa-alasta.

Maanomistajien kanssa tehtyjen sopimusten tulee olla voimassa ja eivät saa olla alle kahta vuotta vanhempia hakemuksen jättöpäivästä.

Sana ”hakemus” kannattaa korvata sanalla ”kaavoitusaloite”, jotta ei tule tulkintaongelmia.

2.15.6 s. 52 Haittojen minimointi ja kompensointi

Tuulivoimahankkeiden toteutuksessa kannustetaan hanketoimijoita minimoimaan hankkeiden vaikutukset ja kompensoimaan lähialueen asukkaille ja vapaa-ajan asukkaille aiheutuvat haitat. Yksi tapa on osoittaa tukisumma hankkeen lähialueen toimijoille.

Kannattaa huomioida, että tuulivoimatoimija ei voi luvata tällaisia rahoja ennen kuin kaava on hyväksytty, koska poliittisen prosessin ollessa käynnissä tällaista lupaus voidaan pitää yrityksenä vaikuttaa päätöksentekoon.

2.15.7 s. 53 Hankkeiden jälkiarviointi

Hanketoimijan on suoritettava tuulivoimapuiston todelliset melumittaukset toiminnassa olevasta tuulivoimapuistosta rakentamisen jälkeen.

Kahden kilometrin päässä melutaso on niin alhainen, että melumittaus on täysin tarpeeton. Mikäli etäisyysrajasta luovutaan, voi tällaiselle vaatimukselle olla perusteluja.

2.16 Enersense 1.11.2024

2.16.1 Tausta ja tarkoitus

Ranuan kunta on 16.10.2024 julkaissut tuulivoimaohjelmaluonnoksen. Enersense Wind Oy:llä on kunnan alueella tuulivoimahanke, jonka osayleiskaavan laatiminen on aloitettu yhdessä kunnan kanssa. Tässä palautteessa on nostettu esiin Enersense Wind Oy:n huomioita ja havaintoja tuulivoimaohjelmaluonnoksesta. Enersense Wind Oy (entinen Megatuuli Oy) on vuonna 2010 toimintansa aloittanut ja yksi Suomen kokeneimmista tuulivoimahankkeiden kehittäjistä, jolla on kokemusta parista kymmenestä tuulivoimaosayleiskaava- ja YVA-prosessista. 7 hankkeista on jo rakennettu, 2 rakenteilla ja lainvoimaisia rakennuslupia on jo yli 150 tuulivoimalle ympäri Suomea. Lisäksi olemme saaneet vuoden YVA palkinnon lin Yli-Olhavan YVA -prosessiin liittyen.

Yleisesti todettakoon, että Suomessa on kaavoitettu tuulivoimaa ammattimaisesti jo yli 15 vuotta, tänä aikana lakeja, asetuksia ja viranomaisohjeita on päivitetty säännöllisesti vastaamaan tämän päivän tuulivoimarakentamista. Kunnilla ei täten ole tarvetta muodostaa omia kriteeristöjä ohjaamaan tuulivoimaosayleiskaavaprosesseja tai tuulivoimarakentamista yleensäkään.

2.16.2 Tuulivoimahankkeiden suunnittelu

Tuulivoimahankkeiden suunnittelua ohjaavat Suomessa lait ja asetukset sekä ELY-keskusten johtama ympäristövaikutusten arviointimenettelyjä kuntien kaavoitusprosessi. Jokaisen hankkeen vaikutuksia arvioidaan hankekohtaisesti tuulivoimaosayleiskaavaprosessin ja ympäristövaikutusten arviointimenettelyn yhteydessä muun muassa saadun palautteen, selvitysten, mallinnusten ja mittauksen avulla. Näiden avulla saadaan hankekohtaisesti selvitettyä kunkin hankkeen vaikutukset ja esimerkiksi tuulivoimaloiden sijaintien muutostarpeet hankkeen edetessä. Lait ja asetukset sekä viranomaisohjeet asettavat hankkeille sitovan kriteeristön, joita hanketoimija, kaavakonsultti ja kunta noudattavat. Kun näitä noudatetaan, valmis tuulivoimaosayleiskaava mahdollistaa vain sellaisen tuulivoimahankkeen, joka on turvallinen ihmiselle eikä aiheuta kenellekään kohtuutonta haittaa. Esimerkiksi Suomessa sallituista melutasoista säädetään Valtioneuvoston asetuksessa.

2.16.3 Tuulivoimahankkeiden suunnittelun valvonta ja ympäristövaikutusten arviointi

Alla olevaan taulukkoon on listattu tuulivoimaohjelmaluonnoksessa esitetyt etäisyysrajoi-
tukset, niillä suojeltavaa asiaa valvova viranomainen sekä vaikutusten arviointitapa tuulivoi-
mahankkeiden YVA-menettelyssä ja kaavoituksessa.

Taulukko 1 Tuulivoimaohjelmaluonnoksen etäisyysrajoiukset

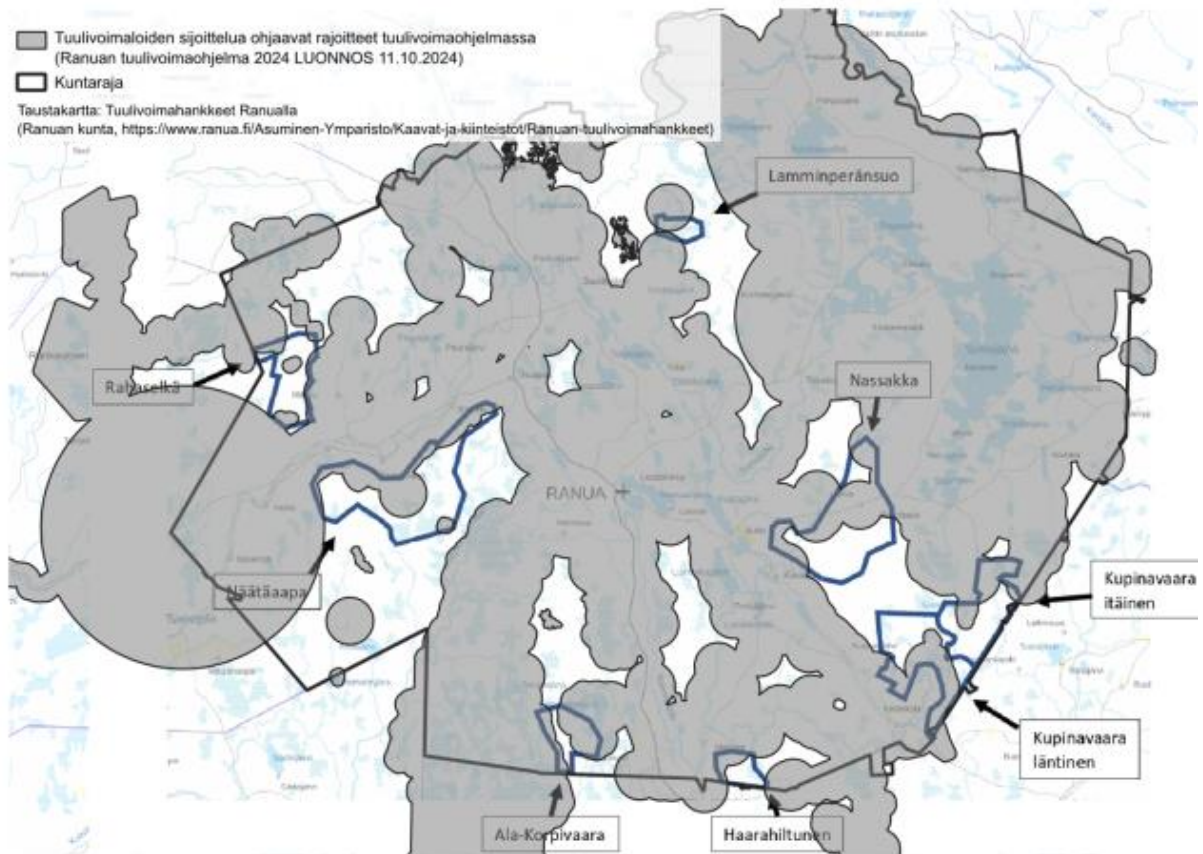
| Kunnan ehdottaman Tuulivoimaohjelman ehto | Vaikutuksia valvova viranomainen | Vaikutusten arviointitapa nykyinen menettely |
|---|--|--|
| > 2000 m vakituisen ja vapaa-ajan asutukseen | Lait ja asetukset. ELY-keskus osana YVA-menettelyä. Kunnan rakennusvalvonta. | Melu- ja välkemallinnukset kaavassa ja rakennusluvassa valittavalla todellisella voimalatyypillä sekä näkymäalueanalyysit osana YVA-menettelyä |
| > 500 m luonnonsuojelualueista tai luonnonsuojeluohjelma-alueista | ELY-Keskus | Erillisselvitykset osana YVA-menettelyä. Etenkin kasvillisuus-, luontotyyppi- ja linnustoselvitykset. |
| > 1 000 m etäisyys valtakunnallisesti tai maakunnallisesti arvokkaasta maisema-alueesta tai merkittävästä rakennetusta kulttuuriympäristöstä. | ELY-Keskus | Maisemavaikutusten arviointi ympäristöministeriön ohjeiden mukaisesti. |
| > 1 000 m Natura-alueesta, joiden perusteena linnusto tai luontotyyppit | ELY-Keskus | Erillisselvitykset osana YVA-menettelyä. Natura-arviointi ja Natura-tarveharkinta. |
| > 500 m IBA ja FINIBA alueista | ELY-Keskus | Erillisselvitykset osana YVA-menettelyä. |
| > 2000 m meri- ja maakotkan sekä sääksen pesäpaikoista | ELY-Keskus | Erillisselvitykset osana YVA-menettelyä. |
| Napakorkeus + 200 m pohjavesialueesta | Lait ja asetukset, ELY-Keskus | Pohjavesialueluokitukset |
| Ei saa sijaita arvokkaalla geologisella muodostumalla | ELY-Keskus | Geologisten muodostumien inventoinnit ja erillisselvitykset |
| > 7 km Simojärven alueesta | Kunta | Maisemavaikutusten arviointi ympäristöministeriön ohjeiden mukaisesti. |
| > 3 km lentokentästä ja 12 km varalaskupaikasta | Traficom | Lentoestelupa |
| > 4 km puolustusvoimien toiminta-alueista | Puolustusvoimat | Puolustusvoimien lausunto hankkeesta |
| < 5 km taajamasta tai kylästä, tulee arvioida yhteisvaikutukset taajamalle tai kylälle | Kunta / ELY-keskus | Keskustelut ja selvitykset YVA-menettelyn yhteydessä. Nähtävillä olo aikana lausunnot. |
| < 10 km matkailu tai luonnonrauhakohteesta, tulee tehdä erityinen maisematarkastelu | Kunta / ELY-keskus | Maisemavaikutusten arviointi ympäristöministeriön ohjeiden mukaisesti. |
| < 10 km Simojärven alueesta, tulee tehdä erityinen maisematarkastelu | Kunta / ELY-keskus | Maisemavaikutusten arviointi ympäristöministeriön ohjeiden mukaisesti. |
| < 10 km Litokairasta, tulee tehdä erityinen maisematarkastelu | Kunta / ELY-keskus | Maisemavaikutusten arviointi ympäristöministeriön ohjeiden mukaisesti. |

Kuten taulukosta huomataan monet etäisyysrajoituksilla suojelluista asioista, otetaan jo huomioon eri viranomaisten toimesta YVA-menettelyn ja kaavoitusprosessin osana. Huomi-
onarvoista on, että kunnan Tuulivoimaohjelmaluonnoksen etäisyysrajoitteet rajoittavat

hankkeita paikoitellen enemmän kuin lainsäädännön tai viranomaisten vaatimukset, eikä näille ole perusteita.

2.16.4 Tuulivoimaohjelmaluonnoksen etäisyysrajoitukset

Energia Wind Oy on laatinut alla olevan kartan, jossa on huomioitu Tuulivoimaohjelmaluonnoksen etäisyysrajoitukset Ranuan kunnan alueella. Kartassa on esitetty Ranuan kunnan sivuilla esillä olevat hankealueiden rajaukset ja tuulivoimaohjelmaluonnoksessa esitetyt etäisyysvaatimukset tuulivoimaloiden sijoittelussa. Karttaan perehtyessä on hyvä huomioida, että hankealueiden rajaukset ovat aina lähtökohtaisesti suurempia, kuin voimaloiden sijoittelualue, jotta esimerkiksi melu- ja varoalueet jäävät kokonaisuudessaan hankealueiden sisäpuolelle. Kartta osoittaa selvästi, että sitovat etäisyysrajoitukset tuulivoimaohjelmassa rajaavat kunnan alueelle sijoittuvien hankkeiden kokoa paikoittain merkittävästi.



Kuva 1 Tuulivoimaloiden sijoittelua ohjaavat rajoitteet tuulivoimaohjelmassa (Ranuan tuulivoimaohjelma 2024 LUONNOS 11.10.2024)

Esimerkiksi kategorinen 1000 metrin etäisyysrajoitus Natura-alueisiin, rajaa ulos alueita, jotka voisivat tarkempien yksityiskohtaisten selvitysten perusteella soveltua tuulivoimalle (tehdään automaattisesti osana kaava- ja YVA-menettelyä). Selvitysten tuloksia ja

4.11.2024

KA

suojeluperusteita arvioimalla Natura-alueiden läheisyyteen on ollut selvitysten perusteella mahdollista sijoittaa tuulivoimaloita, näissä tapauksissa YVA-menettelyn osana on toteutettu Natura-tarveharkintoja ja Natura-arviointeja, joiden perusteella ELY-keskus on lausunut tuulivoimaloiden sijoitusmahdollisuuksista.

Enersense Wind Oy:n Ala-Korpivaaran hankealueella sijaitsee muun muassa Kaakkurisuon Natura-alue, jonka suojeluperusteena ovat luontotyypit, kuten aapasuo ja puustoinen suo. Kategorinen 1000 metrin rajoite pienentäisi hankealuetta, vaikka suojeluperusteiden kannalta tarkoituksen mukaiseen tulokseen päästäisiin myös Natura-arviointien ja ELY-keskuksen valvonnan avulla, jolloin suojaetäisyys saattaa olla vain kymmeniä tai muutamia satoja metrejä tuulivoimaloiden ja Natura-alueen välillä.

Tuulivoimaohjelmaluonnoksen sivulla 52 on seuraava lause liittyen hallintaoikeuteen, *"Maanomistajien kanssa tehtyjen sopimusten tulee olla voimassa ja eivät saa olla alle kahta vuotta vanhempia hakemuksen jättöpäivästä."*

Tulkitsin itse tuon lauseen niin, että sopimusten tulee olla yli kaksi vuotta vanhoja. Onko tämä ollut tavoite ohjelmaa laatiessa, vai onko kunnan tavoitteena, että sopimukset eivät saa olla yli 2 vuotta vanhoja kaavoitusaloitetta jättäessä?

Tämä muotoilu olisi hyvä tarkentaa ohjelman seuraavaa vaihetta työstettäessä.

2.17 UB Uusiutuva energia 1.11.2024

Kiitämme mahdollisuudesta kommentoida luonnoksia.

Olemme hyvin huolestuneita varsinkin Ranuan Tuulivoimaohjelman Kriteerit ja suunniteluohjeet (LUONNOS 11.10.2024) – asiakirjan kirjauksista sekä oman hankkeemme, että valtakunnallisten ilmastotavoitteiden toteutumisen osalta. Mikäli kriteeristö hyväksytään sellaisenaan, on suuri todennäköisyys, että se johtaisi koko tuulivoimakehityksen loppumiseen Ranuan kunnassa, joka myös päättäisi investoinnit uusiutuvan energian hankkeisiin ja niiden tuomiin hyötyihin.

Olemme koostaneet tämän vastineen seuraavasti:

1. Yhteenveto
2. Yksityiskohtaiset perustelut
3. Karttaliitteet

UB Uusiutuva Energia kehittää lukuisia hankkeita eri puolilla Suomea ja näin tukee sekä yksittäisiä kuntia, kuntalaisia ja valtakunnallisia tavoitteita omien kaupallisten tavoitteiden lisäksi. Pidämme tärkeänä, että myös kunnallisia ohjelmia laadittaessa asianomaiset

päättäjät huomioisivat nämä valtakunnallisesti merkittävät seikat, joita yhteiskuntamme on yhdessä sitoutunut edistämään.

2.17.1 Yhteenveto

i. UB Uusiutuvan Energian Haarahiltusen Tuulivoimahanke

Erikoissijoitusrahasto UB Uusiutuva Energia on jättänyt Ranuan kunnalle kaavoitusaloitteen 9 voimalan Haarahiltusen tuulivoimapuistosta. Tuulivoimapuisto sijoittuu Ranuan kunnan ja Pudasjärven kaupungin rajan tuntumaan. Kaavoitusaloite on hyväksytty Ranuan kunnanvaltuustossa 10.6.2024.

ii. Ohjelmasta yleisesti

Tuulivoimaohjelman johdannossa kerrotaan mm. että ” Ohjelmatyön taustalla on ollut tarve mahdollistaa Ranuan kunnan uusiutuvan energian tuotantomahdollisuuksia huomioiden muun muassa ihmisten hyvinvointi, alueen luonto- ja maisema-arvot sekä virkistyskäytömahdollisuudet”. Näkemyksemme mukaan suuri osa kriteeristöstä johtaisi luonnon säilymiseen koskemattomana, mutta estäisi uusiutuvan energian tuotantomahdollisuudet kunnassa, joka johtaisi tulojen puutteessa myös ihmisten hyvinvoinnin ja virkistyskäytön mahdollistamisen tavoitteen saavuttamatta jättämiseen. Liitteen kartoissa on pyritty esittämään, kuinka suuren kieltoalueen esitetyt muutokset tuottaisivat.

iii. Taloudelliset näkökulmat

Yksi kuntalaisten hyvinvoinnin peruspilareista on kunnan talous ja sen mahdollisuudet tuottaa hyvinvointi- ja virkistyspalveluita. Näkemyksemme on, että investoimalla Ranuan kuntaan mahdollistamme tätä merkittävästi mm. kiinteistöverojen ja työpaikkojen myötä. On syytä huomioida, että tutkimusten mukaan noin 15 % hankkeen kokonaisinvestointista jää kuntaan ensimmäisen kahden vuoden aikana, jolloin hanke rakennetaan. Jo pelkästään yhdeksän voimalan hankkeen osalta tämä on arviolta 15mEUR, joka perustuen vuoden 2023 tilinpäätökseen olisi jo yksinään merkittävä talouden tasapainottaja.

Investointien rajaamisessa on tärkeää pitää mielessä mm vuoden 2023 tilinpäätöksen kirjaus: ”Toimintavuoden vuosikate oli -73 €/asukas (edellisenä vuonna 438 €/asukas). Kunnan velkamäärä lisääntyi noin 9,5 milj. euroa ja velkaa oli tilinpäätöspäivänä 3 195 €/asukas (648 €/asukas). Lainat ja vuokravastuut olivat 7 452 €/asukas (4 981 €/asukas). Koko kuntakonsernin velat olivat 6 208 €/asukas (5 170 €/asukas). Kassan riittävyys oli 164 pv (109 pv)”

iv. Perustuslaki

Yhtä tärkeänä asian pidämme jokaisen suomalaisen perustuslain turvaamaan oikeutta kehittää omistamiaan maa-alueita. Tästä kulmasta pidämme hyvänä, että ohjelmassa on luotu

vaatimukseksi tietty määrä maanvuokrasopimuksia hankealueelta. On kuitenkin tärkeää, että kirjaus tehdään selväksi, sillä esitetty 50 % voidaan tulkita ajoittain tarkoitushakuisesti joko osuudesta hehtaareja tai tiloja alueella.

v. Muu voimassa oleva lainsäädäntö

Ohjeistusta laadittaessa on syytä huomioida, että hankkeiden kehityksessä tehdään aina kattavat luontoselvitykset, joita sääntelee mm Luonnonsuojelulaki ja ELY- viranomaisen niin lausussa laaditaan myös YVA. YVA- prosessin valvova viranomainen on ELY, jolla on todettu olevan riittävä kyvykyys ja prosessi valvomaan toteutusta sekä arvioimaan, noudatanko suunniteltu voimassa olevaa lainsäädäntöä.

Käytännöt ja lainsäädäntö asettaa mm. melurajat, etäisyyden NATURA alueisiin ja FINIBAN alueisiin sekä väkikkeeseen perustuen jo hallinto-oikeudessa varmistettuihin määreisiin. Näitä noudatetaan valtakunnallisesti ja huomioidaan hankekehityksessä huomioiden hankkeiden tosiasialliset vaikutukset perustuen laajamittaisiin luontoselvityksiin ja mallinnuksiin.

Kun tosiasialliset vaikutukset huomioidaan hankekehityksessä joka tapauksessa, kuten edellä on esitetty, ei staattisia raja-arvoja asettamalla saavuteta lisäarvoa. Näkemyksemme on, että siltä osin kuin lainsäädäntö ja vahvistetut käytänteet on olemassa, näitä noudattamalla hankkeiden vaikutukset voidaan arvioida ja tarvittavat päätökset tehdä myös ilman säädettyjä raja-arvoja.

vi. Kaavoitusprosessin tarkoitus

Kaavoitusprosessin tarkoitus on luoda tietoa päättäjille päätöksenteon tueksi. Myös kaavoitusprosessin aikana toteutettavan YVA:n perusteltu päätelmä tarjoaa kuntapäättäjille lisätietoa päätösprosessissa. Kaiken tuotetun tiedon pohjalta kuntapäättäjillä on lopulta mahdollisuus arvioida hankkeen todettuja vaikutuksia, ja joko edistää kaavaa tai hylätä se. Kunnanvaltuusto on valittu vaalein edustamaan kuntalaisia, jolloin heillä tulee olla myös mahdollisuus päätöksentekoon itsenäisesti, tuotetun tiedon pohjalta. Tiukasti säädettyt rajoitteet rajaavat myös tätä valtuutettujen oikeutta.

vii. Takautuvat muutokset ja yhdenvertaisuusperiaate

Jopa kansallisesti merkittäviin arvoihin nousevat voimalaitosinvestoinnit tarvitsevat toteutuakseen vakaan sääntely-ympäristön. Mikäli Ranuan kunta edistää ohjelmassa mainittua näkemystä siitä, että jo hyväksytyt aloitteet, joihin kehittäjät ovat jo investoineet merkittäviä summia, on kehittäjien arvioitava, täyttääkö Ranuan kunta turvallisen investointikunnan kriteerit. Pidämme hyvin huolestuttavana ajatusta siitä, että jo käynnissä olevat kaavoitus-hankkeet olisi mahdollista perua, sekä lainsäädännön että aiheutettavan vahingon näkökulmasta.

On huomioitavaa, kuten Liitteen kartasta näkee, että mm merkittävä ET-Fuelsin ja Neovan hanke vaarantuisi merkittävästi, mikäli ehdotetut muutokset hyväksytään. Toisessa karttaliitteessä on pyritty esittämään, kuinka muutokset asettaisivat yksityiset maanomistajat eriarvoiseen asemaan Metsähallituksen hallinnoimien maiden kanssa. Pidämme huolestuttavana, jos rajaukset johtavat tilanteeseen, joissa käytännössä vain Metsähallituksen maille olisi mahdollista kehittää hankkeita.

viii. Selkeän ohjeistuksen tarve

Tuulivoimahankkeiden kehitysvaiheen investoinnit ovat merkittävä kustannus ja voimavara, jota hankekehittäjät kantavat täysin omalla riskillään. Arvioitaessa identifioitujen hankkeiden soveltuvuutta tuulivoimatuotannolle kehittäjät arvioivat teknistaloudellisten asioiden lisäksi hankkeen sijaintikunnan poliittista riskiä. Ranuan kunta on aiemmin päättänyt olla kehittämättä hankkeita, jonka jälkeen se on hyväksynyt muutamia tuulivoimahankkeiden kaavoitusaloitteita. Nyt tilanne on jälleen muuttunut ja ohjelmaluonnos antaa viittauksia siihen, että jo nykyisen lainsäädännön puitteissa olevasta varsin haastavasta ja ajoittain monimutkaisesta lupaprosessista tehdään laaditun ohjelmaluonnoksen myötä entistä haastavampi ja monimutkaisempi. Tämä lisää investointiriskiä merkittävästi ja pahimmillaan johtaa jo tehtyjen investointipäätösten perumiseen.

Valitettavan suuri osa Kriteerit- ja suunnitteluohjeet asiakirjan esityksistä ovat ristiriidassa voimassa olevan lainsäädännön tai käytäntöjen kanssa, tai vähintäänkin lisäävät niihin tulokinnanvaraisuutta. Tulkinnanvaraisuus taas johtaa suurempaa riskiin, että hankkeet päätyvät Hallinto-oikeuden pitkää käsittelyprosessiin, ohjeistuksen on näin oltava selkeää ja määrittävät ”tapauskohtaisesta arvioinnista” tulisi poistaa.

2.17.2 2. Yksityiskohtaiset perustelut

i. Tuulivoimaohjelman kriteerit s. 2:

Erillisiä alle 10 tuulivoimalan hankkeita, jotka eivät ole osa suurempaa tuulivoimapuistoa tai muuta teollista toimintaa, ei toteuteta. Tämä linjaus koskee kaikkia Ranualla toteutettavia tuulivoimahankkeita, mukaan lukien hankkeet joiden kaavoitusaloite tai kaavoitussopeutus on jo hyväksytty.

Tuulivoimahankkeille ei tule mielestämme kirjata tuulivoimaohjelmaan voimalamäärään perustuvaa rajoitusta. Pienemmän kokoluokan hankkeet toteutuvat yleensä nopeammin ja varmemmin kuin suuret hankkeet. Mitä suurempi hanke on, sitä suuremmat ovat myös koetut haitat. Suurten hankkeiden liittäminen sähköverkkoon on usein hankalaa, ja siirtolinjojen pituus voi kasvaa suureksi. Lisäksi ne vaativat myös suuremman, 400kV voimajohdon. Pienemmän kokoluokan hankkeiden sijoittamiselle on enemmän vaihtoehtoja kunnan alueella, jolloin voidaan jo suunnitteluvaiheessa huomioida paremmin sekä

4.11.2024

KA

sähkösiirtolinjojen sijaintia ja pituutta että muita rakentamista rajoittavia tekijöitä, kuten luontoarvoja. Pienempiä hankkeita on myös mahdollista liittää sähköverkkoon suosimalla yhteisjohtokäytäviä liittämällä hankkeita samoihin siirtolinjoihin.

UB Uusiutuvan Energian hankkeen kaavoitusaloitteessa huomioitiin voimassa olevaan maakuntakaavaan liittyvä käytäntö, ettei alueelle, jota ei ole esitetty maakuntakaavassa tuulivoima-alueeksi, tulisi asettaa yli 9 voimalaa. Mikäli kunta rajaa hankekoon vähintään 10 voimalaan, tullaan nopeasti tilanteeseen, ettei yhtään hanketta voida toteuttaa. Tuulivoimahankkeiden koot voivat myös muuttua merkittävästi hankekehityksen aikana esimerkiksi alueen luontoarvoista johtuen. Mikäli hankekoko rajataan vähintään 10 voimalaan, miten toimitaan tilanteessa, jossa hankekoko pienenee suunnitteluvaiheessa alle 10 voimalaan? Huomionarvoista on, että jo hyväksytyjen kaavoitusaloitteiden peruminen takautuvasti voi altistaa kunnan vahingonkorvausriskille.

ii. Tuulivoimaohjelman kriteerit s. 5:

Tuulivoimalan etäisyyden asuinrakennuksesta ja vapaa-ajan asuinrakennuksesta tulee olla vähintään 2 000 metriä.

Kunnanhallitus voi päätöksellään edellyttää hankekohtaisesti suurempaa etäisyyttä.

Tuulivoimalat aiheuttavat sekä melu- että välkehaittaa. Voimalan tuottamaan äänen voimakkuuteen vaikuttavat monet tekijät, kuten voimalatyypin, tuulen voimakkuus ja suunta, sääolot sekä maaston muoto ja kasvillisuus. Ympäristöministeriö on laatinut tuulivoimaloiden äänelle mallinnus- ja mittausohjeen ja Valtioneuvosto on antanut asetuksen tuulivoimaloiden ulkoäänentasoista. Välkkeen osalta Suomessa ei ole määritetty ohjearvoja, mutta vaikutuksia mallinnetaan ja niitä verrataan Saksan ja Ruotsin arvoihin. Suomessa yleisesti käytössä oleva ohjearvo on, ettei kiinteistöön kohdistuva välke saa ylittää 8 tuntia vuodessa.

Melun sekä välkkeen mallinnukseen tuulivoimahankkeelle on siis olemassa ohjeistukset, ja mallinnus toteutetaan hankekehitysvaiheessa. Koska alueet eivät ole vertailukelpoisia keskenään melun ja välkkeen kantamien suhteen, tulisi tarkan kilometrirajan sijaan hankkeesta laatia melu- ja välkemallinnukset, jonka jälkeen voidaan tarkastella hankkeen todellisia haitallisia vaikutuksia. Näiden vaikutusten perusteella voidaan määrittää välimatka asutukseen siten, ettei melulle ja välkkeelle asetetut raja-arvot ylity. Esimerkiksi äänelle asetettu 40 desibelin raja harvoin ylittää edes 1 000 m etäisyyttä voimaloista.

Tulee myös huomioida esitetyn raja-arvon vaikutukset asuinkiinteistöjen omistajiin. Kiinteistön omistaja saattaa olla halukas esimerkiksi myymään vakituiseen- tai loma-asuntonsa hankealueen läheisyydestä, eikä asuntomarkkinaa pidä estää rajaamalla tätä

mahdollisuutta pois estämällä hankekehitys lähempänä kuin 2 000m etäisyydellä asuin- tai vapaa-ajanrakennuksista.

Mikäli tuulivoimahankkeille asetetaan kiinteät raja-arvot etäisyydestä asutukseen, rajaa se rakentamista liitteen 1 kartan mukaisesti. Kirjaus kunnanhallituksen mahdollisuudesta edellyttää myös suurempaa etäisyyttä luo epävarmuutta hankekehitystyölle, joka voi johtaa siihen, ettei hanketta toteuteta kunnan alueelle.

iii. Tuulivoimaohjelman kriteerit s. 14:

Yksittäisen tuulivoimalan tulee sijaita vähintään 1 000 metrin päässä Natura-alueista, joiden suojeluperusteena on linnusto (SPA) tai joiden suojeluperusteena ovat luontotyypit (SAC).

Tuulivoimalan tulee sijaita vähintään 500 metrin päässä kansainvälisesti tärkeistä lintualueista (IBA) sekä Suomen kansallisesti tärkeistä lintualueista (FINIBA).

Asetetut etäisyydet Natura-alueista (1 000m) sekä IBA- ja FINIBA -alueista (500m) ovat vastoin nykyistä käytäntöä, sillä vaatimus on juuri päinvastainen. Tärkeiden lintualueiden osalta käytetään 1 000m etäisyyttä. Näin ollen todelliseksi etäisyydeksi molempiin muodostuu 1 000m. Etäisyysvaatimuksen vaikutukset rakentamiseen on esitetty karttaliitteessä 1. Hankkeiden vaikutuksia sekä Natura-alueisiin että linnustoon selvitetään Ympäristövaikutusten arvioinnissa, josta ELY-keskus antaa perustellun päätelmän. Etäisyys voidaan siis määrittää syntyvien vaikutusten mukaisesti ilman tarkkaa raja-arvoa.

Tuulivoimaohjelmien kriteerien s. 12 viitataan muinaismuistolakiin sekä museoviranomaisen vaatimukseen muinaismuistojen huomioinnissa. Vastaava menettely olisi mahdollinen myös esimerkiksi äänen (Valtioneuvoston asetus) ja Natura-alueiden (luonnonsuojelulaki, ELY-viranomainen) osalta, jolloin tätä tulisi käyttää staattisten etäisyyksien sijaan.

iv. Tuulivoimaohjelman kriteerit s. 18:

Tuulivoimalan tulee sijaita vähintään 7 km päässä Simojärven alueesta. Simojärven alueeseen luetaan kuuluvaksi myös Välttämönselkä, Lauttaselkä, Kortejärvi ja Simojärven Kaitajärvi.

Simojärven kohdistuvat vaikutukset voidaan mallintaa monin tavoin, kuten laatimalla näkymäanalyysi, kuvasovitteet, 360-kuvia tai ilma-/videokuvia. Myös ääni voidaan mallintaa, kuten edellä on esitetty. Tällöin vaikutusten arviointi voidaan perustaa todellisiin vaikutuksiin ilman asetettua etäisyysrajaa. 7 km etäisyyden vaikutukset rakentamiseen on esitetty karttaliitteessä 1.

v. Tuulivoimaohjelman kriteerit s. 23

Tuulivoimalan tulee sijaita vähintään 4 kilometrin päässä puolustusvoimien toiminta-alueista.

Puolustusvoimilta pyydetään lausunto hankkeesta heti hankkeen alkuvaiheessa, sillä se on ratkaiseva hankkeen jatkon kannalta. Lausuntopyyntöön liitteenä toimitetaan suunnittelualueen kartta ja voimalapaikat. Mikäli voimaloiden paikat muuttuvat, pyydetään uusi, päivitetty lausunto. Puolustusvoimat arvioivat lausuntoa antaessaan, onko hankkeesta haittaa puolustusvoimien toiminnalle. Mikäli puolustusvoimat antavat positiivisen lausunnon, ei estettä rakentamiselle ole. Tässä yhteydessä on arvioitu etäisyys puolustusvoimien toiminta-alueisiin, eikä sitä ole tarvetta rajata tuulivoimaohjelmassa.

vi. Tuulivoimaohjelman kriteerit s. 25:

Sähkönsiirrossa on suosittava maakaapeleita, myös hankealueen ulkopuolella, mikäli niiden käyttö on mahdollista ja vaikutukset ovat ilmajohtoja vähäisemmät.

Miten määritellään ja kuka määrittelee, mikä on mahdollista? Maakaapeleiden käytön kustannukset myös hankealueen ulkopuolelle käytettynä johtavat teknistaloudellisesti mahdollimaan tilanteeseen, sillä niiden käyttö on merkittävästi kalliimpaa ilmajohtoon verrattuna.

vii. Tuulivoimaohjelman kriteerit s. 26:

Tuulivoimahankkeen kaavoitusaloitteen yhteydessä aloitteen tekijän on esitettävä, että sillä on hallintaoikeus vähintään 50 prosenttiin hankealueen maa-alasta. Maanomistajien kanssa tehtyjen sopimusten tulee olla voimassa ja eivät saa olla alle kahta vuotta vanhempia hakemuksen jättöpäivästä.

Hankekehityksen lähtökohtana on tärkeää, että hanketoimijalla on kiinnitys olennaisimmilta osin hankealueen maa-alaan. Hankealueet voivat kuitenkin poiketa maanomistukseltaan merkittävästi toisistaan, ja 50 % osuus maa-alasta saattaa tarkoittaa kymmeniä vuokrasopimuksia. Lisäksi 50 % osuutta voidaan tulkita eri tavoin. Tarkan prosenttiosuuden määrittäminen ei ole tarpeen, mikäli hankekehittäjällä on kiinnitys maa-alaan siten, että hanke on toteuttamiskelpoinen.

viii. Tuulivoimaohjelma s. 59

Tuulivoimaohjelman kohdassa 9.5.2. avataan tuulivoiman työllistävää vaikutusta. Ohjelmassa on viitattu sekä Suomen Uusiutuvat ry:n että Ramboll Finland Oy:n tutkimuksiin tuulivoiman työllisyysvaikutuksista. Näissä todetaan tuulivoimalla olevan positiivisia työllistäviä vaikutuksia paikallisesti ja alueellisesti. Kuitenkin sekä tuulivoimaohjelman kyselyssä että tilaisuudessa nousivat esille osallistujien epäilevä suhteutuminen työllistäviin ja taloudellisiin vaikutuksiin.

4.11.2024

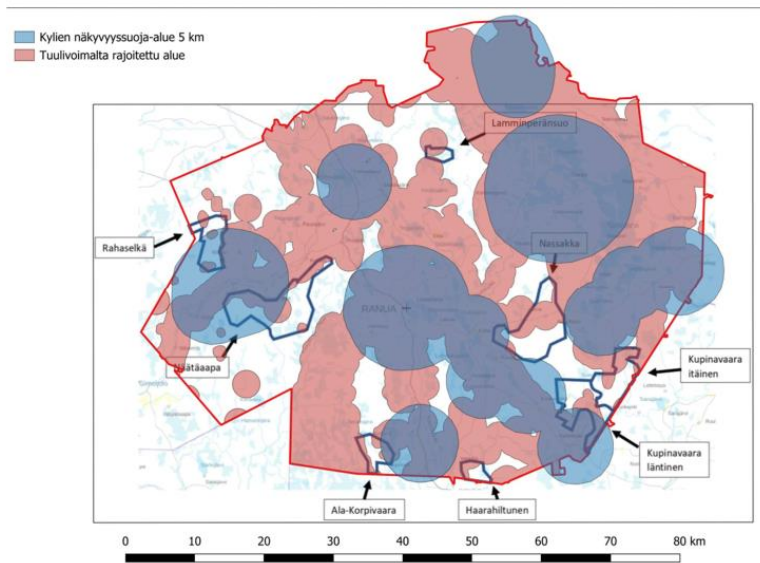
KA

Tuulivoimahankkeen suurin työllistävä vaikutus kohdistuu rakennusvaiheen maansiirto- ja perustustöihin. Koko tuulivoimapuiston elinkaaren ajalta lisääntyy kysyntä majoitus-, ravintola- ja muille tuulivoima-alan ulkopuolisille palveluille. Tämä voi tuoda merkittäviä lisäuloja mm. vajaakäytöllä tai käyttämättöminä olevien asuntojen tai vapaa-ajanasuntojen vuokratuloina paikallisille. Myös voimaloiden käyttö ja kunnossapito työllistää huoltohenkilökuntaa.

UB UUSIUTUVA
ENERGIA

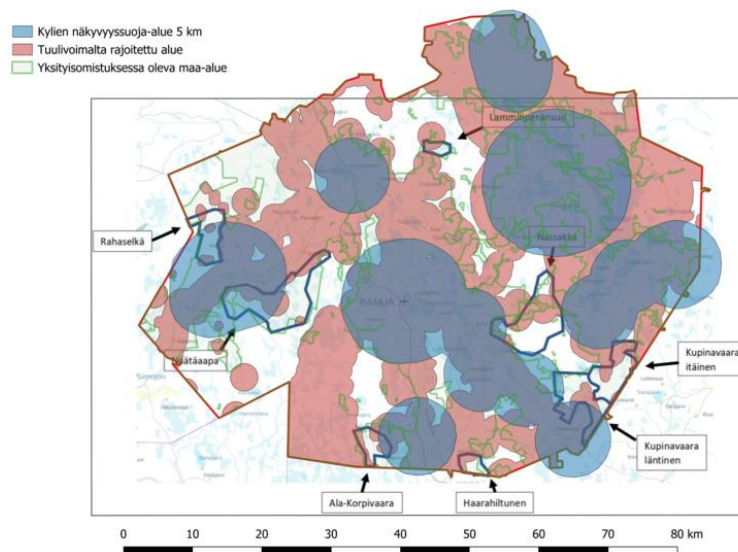
1.11.2024

Liite 1: Tuulivoimalta rajoitetut alueet



UB UUSIUTUVA
ENERGIA

1.11.2024



2.18 Winda Energy 1.11.2024

Winda Energy kiittää mahdollisuudesta lausua Ranuan tuulivoimaohjelman luonnokseen. Suunnittelemme Ranualla Kupinavaara läntisen ja Kupinavaara itäisen tuulivoimapuistoja. Tuulivoimahankkeiden merkittävät ympäristövaikutukset tulevat tarkastelluiksi osana ympäristövaikutusten arviointimenettelyä. Tarkennetut kuntakohtaiset kriteerit ja suunnitteluohjeet antavat jo hankkeiden alkuvaiheessa tuulivoimahankkeiden suunnittelulle raja-arvoja, jotka parhaimmillaan myös helpottavat tuulivoimahankkeiden suunnittelua. Näkemyksemme mukaan niiden kautta ei kuitenkaan kannata luoda tarpeettomia suunnittelua rajoittavia tekijöitä, jotta ei tulla poistaneeksi ja vähentäneeksi mahdollisuuksia aidon vaihtoehtoisuuden rakentamiselle tuulivoimahankkeissa tarkasteltavien hankevaihtoehtojen välillä. Olemme tutustuneet Ranuan tuulivoimaohjelman 'Kriteerit ja suunnitteluohjeet' -luonnokseen ja nostamme alla pohdittavaksenne muutamia huomioita niihin liittyen.

2.18.1 Tuulivoimapuiston koko

Teollisen kokoluokan tuulivoimalat on toteutettava usean voimalan kokonaisuuksina. Erillisiä alle 10 tuulivoimalan hankkeita, jotka eivät ole osa suurempaa tuulivoimapuistoa tai muuta teollista toimintaa, ei toteuteta. Tämä linjaus koskee kaikkia Ranualla toteutettavia tuulivoimahankkeita, mukaan lukien hankkeet joiden kaavoitusaloite tai kaavoitussopimus on jo hyväksytty.

Winda Energyn lausunto ko. kohtaan: *Linjaus, joka ei mahdollista tulevaisuudessa pienempien, alle 10 tuulivoimalan hankkeita, voi tulevaisuudessa estää tuulivoimahankkeiden rakentamisen kunnassa kuntakaavoituksen kautta, jos Lapissa tullaan ohjaamaan nykyistä voimakkaammin tuulivoimarakentamista maakuntakaavatasolla. Useissa Suomen maakunnissa maakuntakaavassa on määritetty seudullisesti merkittävän tuulivoimahankkeen kooksi 10 tai enemmän ja sen kokoiselle puistolle edellytetään tuulivoima-aluemerkintää maakuntakaavassa.*

2.18.2 Suurempi etäisyys perustellusta syystä

Perustellusta syystä, kuten merkittävistä kielteisistä välke-, melu- tai maisemavaikutuksista tai tuulivoimaloiden yhteisvaikutuksista, kunnanhallitus voi päätöksellään edellyttää hankekohtaisesti suurempaa etäisyyttä.

Winda Energyn lausunto ko. kohtaan: *Tuulivoimahankkeiden välke-, melu- ja maisemavaikutukset sekä yhteisvaikutukset muiden läheisten tuulivoimahankkeiden ja muiden maankäytön muotojen kanssa tulevat kattavasti selvitettyiksi ja mallinnetuiksi osana tuulivoimahankkeiden ympäristövaikutusten arviointimenettelyä. Tuulivoimaloiden sijoittamista lähelle asuin- ja vapaa-ajan rakennuksia ohjaavat mm. lainsäädännössä esitetyt desibelirajat, jotka*

eivät saa ylittyä. Hankekehityksen aikana mm. maisemavaikutuksia mallinnetaan ja niitä voidaan lieventää mm. turbiinisijoittelun kautta. Samoin välkevaikutuksia voidaan tarvittaessa vähentää ja poistaa myös tuulivoimapuiston toiminnan aikana sammuttamalla välkettä aiheuttavat turbiinit silloin, kun välkkeen suositusraja-arvot ylittyvät. Välkkeen muodostumiseen vaikuttavat aina myös vallitsevat sääolosuhteet. Pilvisellä säällä välkettä ei synny. Näkemyksemme mukaan voisi käytännössä olla erittäin haastavaa ennakoida hankkeissa ennen ympäristövaikutusten arviointia, milloin kunnanhallituksen pitäisi käsitellä ja päättää hankekohtaisesti suuremmista etäisyyksistä kuin muuten edellytettävästä vähimmäisetäisyydestä. Merkittävät kielteiset välke-, melu- ja maisemavaikutukset sekä yhteisvaikutukset tulevat ratkaistuiksi ympäristövaikutusten arviointimenettelyn sekä tuulivoimaosayleiskaavoituksen kautta, jolloin erillistä hankekohtaista tarkastelua kunnanhallituksen toimesta ei tarvitsisi toteuttaa myöhäisemmässäkään vaiheessa hankesuunnittelua.

2.18.3 Riittävät etäisyydet muinaisjäänneksiin.

Tuulivoimalaa ei saa rakentaa muinaisjäännealueelle. Riittävä etäisyys tuulivoimalan ja muinaisjäännealueiden välille tarkennetaan tarkempien selvitysten ja vaikutusten arviointien perusteella sekä museoviranomaisen vaatimusten mukaan.

Winda Energyn lausunto ko. kohtaan: *Epäselväksi jää mitä tarkoitetaan muinaisjäännealueella. Esimerkiksi joillain alueilla Suomessa on muinaisjäänneksiä luokiteltavia tervahautoja muutaman sadan metrin päässä toisistaan. Tämä ei kuitenkaan estä museoviranomaisten näkemyksen mukaan tuulivoimarakentamista ko. alueille muinaisjäännealueiden vuoksi, vaan muinaisjäännekohteet inventoidaan ja huomioidaan asianmukaisesti osana tuulivoimapuiston hankesuunnittelua. On tärkeää, että tätä kriteeriä ei muotoilla siten, että se estää tuulivoimaloiden rakentamisen Ranuan kunnassa lähelle muinaisjäännekohteita, koska tällöin voidaan tarpeettomasti rajata muuten potentiaalisia tuulivoima-alueita tuulivoimarakentamisen ulkopuolelle. Ko. kohdan perusteluissa asia on huomioitu mielestämme hyvin, mutta itse kriteerin teksti jättää sijaa tulkinnalle.*

2.18.4 Riittävät etäisyydet tärkeisiin luontokohteisiin

Tuulivoimaloita ei sijoiteta luontoarvojen kannalta tärkeiksi tunnistetuille alueille. Määritellyt riittävät etäisyydet arvokkaisiin luontokohteisiin voidaan tarkentaa tarkempien selvitysten ja vaikutusten arviointien perusteella.

1. Yksittäisen tuulivoimalan tulee sijaita vähintään 500 metrin päässä luonnonsuojelualueista tai luonnonsuojeluohjelma-alueista.

2. Yksittäisen tuulivoimalan tulee sijaita vähintään 1 000 metrin päässä Natura-alueista, joiden suojeluperusteena on linnusto (SPA) tai joiden suojeluperusteena ovat luontotyytit (SAC)

Winda Energyn lausunto ko. kohtaan: 500 metrin etäisyysvaatimus luonnonsuojelualueeseen tai luonnonsuojeluohjelma-alueeseen on näkemyksemme mukaan tarpeettoman tiukka ja tiukempi kuin monissa muissa kunnissa. Luonnonsuojelualue on voitu perustaa kasvillisuuden suojelemiseksi ja tällöin 500 metrin etäisyysvaade on turhan suuri ja rajoittaa tarpeettomasti tuulivoimahankkeiden turbiinien sijoittelua. Vaikutukset luonnonsuojelualueille tulevat joka tapauksessa tarkastelluiksi osana ympäristövaikutusten arviointimenettelyä ja tämä menettely varmistaa, että merkittäviä kielteisiä vaikutuksia ei luonnonsuojelualueille eikä luonnonsuojeluohjelma-alueille voi syntyä.

2.18.5 Hallintaoikeus

Tuulivoimahankkeen kaavoitusaloitteen yhteydessä aloitteen tekijän on esitettävä, että sillä on hallintaoikeus vähintään 50 prosenttiin hankealueen maa-alasta.

Maanomistajien kanssa tehtyjen sopimusten tulee olla voimassa ja eivät saa olla alle kahta vuotta vanhempia hakemuksen jättöpäivästä.

Winda Energy lausunto: Tässä tarkoitettaneen, että sopimukset eivät saa olla yli kahta vuotta vanhempia. Maanvuokrasopimukset tehdään tyypillisesti sellaiselle ajanjaksolle, joka kattaa suunnittelu- ja hankekehityksen sekä tuulivoimapuiston toiminnan ja purkamisen ajan. Näkemyksemme mukaan aikarajan asettaminen sopimusten allekirjoituspäivämäärälle suhteessa kaavoitusaloitteen jättämiseen ei ole tarpeenmukaista. Huomioimme maanvuokrasopimuksissa sen, että mikäli hanke ei syystä tai toisesta etenisi kunnassa, voi myös maanomistaja purkaa yksipuolisella ilmoituksella laatimansa maanvuokrasopimuksen kanssamme.

2.18.6 Sijoittaminen suurjännitejohtojen läheisyyteen

Sähkönsiirrossa on suosittava maakaapeleita, myös hankealueen ulkopuolella, mikäli niiden käyttö on mahdollista ja vaikutukset ovat ilmajohtoja vähäisemmät.

Winda Energyn lausunto: Tuulivoimapuiston sisäinen sähkönsiirto toteutetaan maakaapeleilla. On tärkeää säilyttää mahdollisuus suurjännitesähkönsiirrolle tuulivoimapuiston sähköasemalta valtakunnan verkkoon toteuttavaksi ilmajohtolla. Mikäli sähkönsiirron liityntäpisteet sijaitsevat etäällä tuulivoimapuistosta, ei maakaapelointi ole teknisesti eikä taloudellisesti kannattavaa. Myöskään sähköturvallisuusmääräysten vuoksi pitkät suurjännitekaapelit

eivät ole mahdollisia toteuttaa, koska maakaapelointi aiheuttaa ilmajohtoa suuremmat maakapasitanssit ja maansulkuvirrat.

2.19 Tuulikolmio 3.11.2024

Kiitos mahdollisuudesta kommentoida Ranuan tuulivoimaohjelmaa. Seuraava on Tuulikolmio Oy:n lausunto erityisesti Lamminperänsuon tuulivoimahankkeen näkökulmasta:

Ohjelma on tasapainoinen ja hyvin perusteltu. Pyydämme huomioimaan kuitenkin seuraavan:

Mielestämme vähintään 2000 metrin etäisyys tuulivoimalan sekä asuin- ja vapaa-ajan asuinrakennusten välillä voitaisiin korvata 1500 metrin etäisyydellä, kun samalla velvoitatte hankkeita varmistamaan asukkaiden terveys, hyvinvointi ja viihtyvyys määräämällä lähtökohtaisesti riittävä etäisyys tuulivoimaloiden melu- ja välkehaittojen välttämiseksi.

Perustelut:

Välkevaikutuksia voidaan etäisyyden lisäksi rajoittaa myös asentamalla voimaloihin välkkeenestoteknologia, jolloin voimala pysähtyy automaattisesti, jos välkettä muuten syntyisi ko. havaintopisteisiin/ asutukseen. Vaatimus välkkeenestoteknologiasta tulee huomioida tuulivoimaloiden rakennuslupavaiheessa (ei mahdollista kirjata teknisenä vaatimuksena kaavamääräyksiin).

Tuulivoimaloiden suunnittelussa tulee aina huomioida valtioneuvoston asetus tuulivoimaloiden ulkomelun ohjeistoista ja 1500 metrin etäisyys sekä asetus huomioiden voisi pienempi tuulivoimapuisto sijoittua tuota linjattua 2000 metriä lähemmäksi asutusta turvallisesti. Tässä voi käytännön esimerkkinä verrata vaikkapa tapausta, jossa 20 voimalan puistosta useampi voimala sijoittuu noin 2 km päähän asutuksesta vs pienempi puisto, jonka kuudesta voimalasta vain yksi voimala sijoittuu 1500–2000 metrin päähän lähimmästä vapaa-ajan asunnosta.

2.20 VSB Uusiutuva Energia Suomi Oy 3.11.2024

VSB Uusiutuva Energia Suomi Oy kiittää mahdollisuudesta lausua Ranuan kunnan tuulivoimaohjelman luonnosaineistoon. Ohjelmaluonnos sisältää oleelliset tuulivoimatoimintaan ja sen ohjaamiseen liittyvät asiat ja siinä on varsin kattavasti huomioitu erilaisia näkökulmia. VSB pitää hyvänä, että kunta linjaa suhtautumistaan tuulivoimaan, mutta haluaa tuoda esille, että liian tiukkojen kriteerien asettaminen kaavoitukselle voi johtaa ns. ylikaavoittamiseen ja estää merkittävien etujen toteutumista niin paikallisesti kuin koko kunnan tasollakin.

VSB esittää ohjelmaluonnoksen numeroituihin kohtiin viitaten seuraavaa:

2.20.1 8.3. Asuinrakennukset ja vapaa-ajan asuinrakennukset

2.20.1.1 Etäisyys asuin- ja vapaa-ajan asuinrakennuksesta

2 km:n etäisyys asutukseen ja loma-asutukseen (esim. kyläasutus, vesistöjen rantakaavat) on hyvä lähtökohta, mutta yksittäisten, erillisten asuntojen tai loma-asuntojen kohdalla tätä ei tulisi soveltaa, vaan käyttää tapauskohtaista huomiointia. Tällaisia kohteita ovat mm. metsäalueilla sijaitsevat yksittäiset loma-asunnot, jotka ovat usein satunnaisessa käytössä. Näiden osalta noudatetaan melumääräysten ohjearvoja. Omistaja voi halutessaan hakea myös käytötarkoituksen muutosta.

2.20.2 8.5. Luontoarvojen huomioiminen

2.20.2.1 Riittävät etäisyydet tärkeisiin luontokohteisiin

Yksityismaiden luonnonsuojelualueiden (YSA) osalta vähimmäisetäisyys 500 m tuulivoimalaan on pitkä. Tällaiset suojelualueet ovat usein hyvin pieniä ja niiden suojelu perustuu luontotyyppiin, esim. vanhaan metsään. Suuri vähimmäisetäisyys ei ole maanomistajien edun mukaista ja voi vähentää maanomistajien halua suojella arvokkaita kohteitaan. VSB:n näkemys mukaan riittävä etäisyys tuulivoimalasta yksityiseen suojelualueeseen, jossa ei ole muutoin laajempaa suojaetäisyyttä vaativaa esim. erityisesti suojeltavaa lintulajia, on sama kuin pohjavesialueisiin eli voimalan napakorkeus (tai 200 m). Tämä varmistaa sen, että voimalan mahdollisesti kaatuessa suurempaa vahinkoa suojelukohteelle ei koidu. Laajempaa suojaa (esim. lintujen suojelu) tarvittaessa voidaan pitää pidempää etäisyyttä.

Meri- ja maakotkan sekä sääksen pesäpaikalle on asetettu 2000 m:n etäisyysvaatimus. VSB muistuttaa, että myös muuttohaukan pesä vaatinee ympärilleen erityisen suojaetäisyyden.

2.20.2.2 8.7. Muut kriteerit ja huomioitavat tekijät

2.20.2.3 Sijoittaminen suurjännitejohtojen läheisyyteen

Luonnoksessa todetaan: ”Sähkönsiirrossa on suosittava maakaapeleita, myös hankealueen ulkopuolella, mikäli niiden käyttö on mahdollista ja vaikutukset ovat ilmajohtoja vähäisemmät.” Sanamuotoa on syytä tarkentaa muotoon ”..., mikäli niiden käyttö on teknistaloudellisesti mahdollista ja ...”. Maakaapeleissa pitkällä etäisyyksillä syntyy sähköisiä ilmiöitä, joiden kumoaminen vaatii kalliita komponentteja. Käyttövarmuusaste korkean jännitteen ilmajohtojen kanssa on myös parempi ja mahdolliset korjaukset helpompi paikantaa ja toteuttaa. Maakaapelitkin vaativat johtokadun, jolla ei voi kasvattaa normaalisti metsää. Käytännössä esimerkiksi 400 kV:n voimalinjojen maakaapelointia pidemmällä matkoilla asutusalueiden ulkopuolella ei Suomessa ole tehty.

2.20.2.4 Suunnittelualue

Yleiskaava-alueen rajaaminen 40 dB:n melualueen sisälle on hyvin ongelmallista. Joidenkin ELY-keskusten tulkinnan mukaan se voi johtaa ns. ylিকাavoittamiseen mikä ei ole tarkoituksenmukaista maankäytön suunnittelua. 2 km:n vähimmäisetäisyys esim. rakennettuihin rantoihin ja kyläasutukseen huolehtivat siitä, että rakentamiselle ja mm. asutuksen kehittymiselle ei tule kohtuuttomia esteitä.

Laajenevan kaava-aluerajauksen sisään jääminen saattaa aiheuttaa myös muita maankäytön rajoituksia, joita pelkkä melualueella olo ei aiheuttaisi.

Ylimoitettu kaavarajaus lisääntyvine kaavahehtaareineen aiheuttaisi myös useimmissa nykyisissä tuulivoimasopimustyypeissä maksettavien tuulivoimakorvausten ”liukenemista” siten, että heillä, joita voimalat ja muu tuulivoimarakentaminen kiinteistöillään eniten koskettavat, korvaukset alenevat.

VSB:n tuulivoimakaava-alueillaan toteuttama sääntö, että tuulivoimalat ovat lähtökohtaisesti vähintään 500 m kaava-alueen rajan sisäpuolella, on ollut osapuolien mukaan toimiva ratkaisu useissa hyväksytyissä kaavoissa (Juurakko/Kalajoki, Karahka/Oulainen, Puutionsaari/Haapavesi jne.).

2.20.2.5 Haittojen minimointi ja kompensointi

Tukisumman osoittaminen hankkeen lähialueen toimijoille vaikutusten kompensoimiseksi on lähtökohtaisesti hyvä ajatus. VSB suosii kuitenkin kohdennettujen hankkeiden tukemista erilaisten yleisten ns. kylärahojen sijaan. VSB:n toimintaperiaatteisiin kuuluu oleminen osana

paikallista yhteisöä sekä kehittämishankkeiden ja lasten ja nuorten harrastustoiminnan tukeminen.

2.20.2.6 Hankkeiden jälkiarviointi

Vaatus todellisten melumittausten suorittamisesta jokaisesta rakennetusta tuulivoimapuistosta käyttöönoton jälkeen on VSB:n näkemyksen mukaan tarpeeton. Puistojen suunnitteluvaiheessa tehtävät melumallinnukset on osoitettu toimiviksi ja ohjaavat yhdessä lainsäädännön kanssa tuulivoimaloiden sijoittamista siten, että lähtökohtaisesti toiminnanaikaisiin mittauksiin ei ole ollut tarvetta. Aina on mahdollista reagoida myös myöhemmin mahdolliseen poikkeavaan tilanteeseen, tehdä mittauksia ja tarvittaessa toimenpiteitä, joilla voimalan melua voidaan rajoittaa.

3 Mielenpiteet

Tuulivoimaohjelmaluonnoksesta annetuissa mielenpiteissä nousee esiin useita huolenaiheita ja näkökulmia:

Simojärven suojele:

- Useat mielenpiteet kritisoivat Simojärvelle asetettua 7 kilometrin suojeletäisyyttä, koska se nähdään muita järviä suosivana ja kuntalaisia eriarvoistavana.
- Mielenpiteissä vaaditaan joko saman suojeletäisyyden asettamista kaikille järvialueille tai etäisyyden lyhentämistä Simojärvellä.

Suojeletäisyydet:

- Yleisesti pidetään ohjelmaluonnoksessa esitettyjä suojeletäisyyksiä riittämättöminä, erityisesti asutukseen, loma-asutukseen ja suojelealueisiin nähden.
- Vaatimuksena on usein vähintään 5 kilometrin etäisyys asutukseen ja suojelealueisiin.
- Myös uusien, suurempien voimaloiden haittoja pidetään huolestuttavina, ja niistä kaivataan lisää tutkimustietoa.

Tuulivoiman haitat:

- Mielenpiteissä tuodaan esiin laaja kirjo tuulivoiman haittoja, kuten melu, välke, maisemahaitta, luontokato, terveyshaitat ja kiinteistöjen arvon aleneminen.
- Haittojen vähättelyä ohjelmaluonnoksessa kritisoidaan.
- Matkailun ja luonnon virkistyskäytön heikkenemistä pidetään merkittävänä uhkana.

Kuntalaisten mielenpiteen huomioon ottaminen:

4.11.2024

KA

- Ohjelmaluonnosta kritisoidaan siitä, että se ei ota riittävästi huomioon kuntalaisten mielipidettä.
- Asukaskyselyn tulosten vähättelyä pidetään ongelmallisena.
- Laajempaa ja avoimempaa vuorovaikutusta kaivataan.

Taloudelliset näkökulmat:

- Osa mielipiteistä korostaa tuulivoiman taloudellisia hyötyjä kunnalle ja maanomistajille.
- Toiset taas kyseenalaistavat hyötyjen suuruuden ja pitkäaikaisuuden.
- Huolta herättää myös se, että voitot menevät suurelta osin ulkomaisille yrityksille.

Ohjelmaluonnoksen laatu:

- Ohjelmaluonnoksen laatua ja sisältöä kritisoidaan useissa mielipiteissä.
- Asiavirheitä, kirjoitusvirheitä ja puutteellisia lähdeviittauksia pidetään ongelmallisina.
- Ohjelman koetaan olevan liian yleisluontoinen ja pinnallinen, eikä se ota riittävästi huomioon Ranuan erityispiirteitä.

Muita huolenaiheita:

- Tuulivoiman vaikutuksia porotalouteen pidetään vakavina.
- Sähkönsiirtolinjojen ja teiden rakentamisen vaikutuksia maanomistajiin ei ole otettu riittävästi huomioon.
- Tuulivoiman vaikutuksia hillan puhtauteen pidetään uhkana.