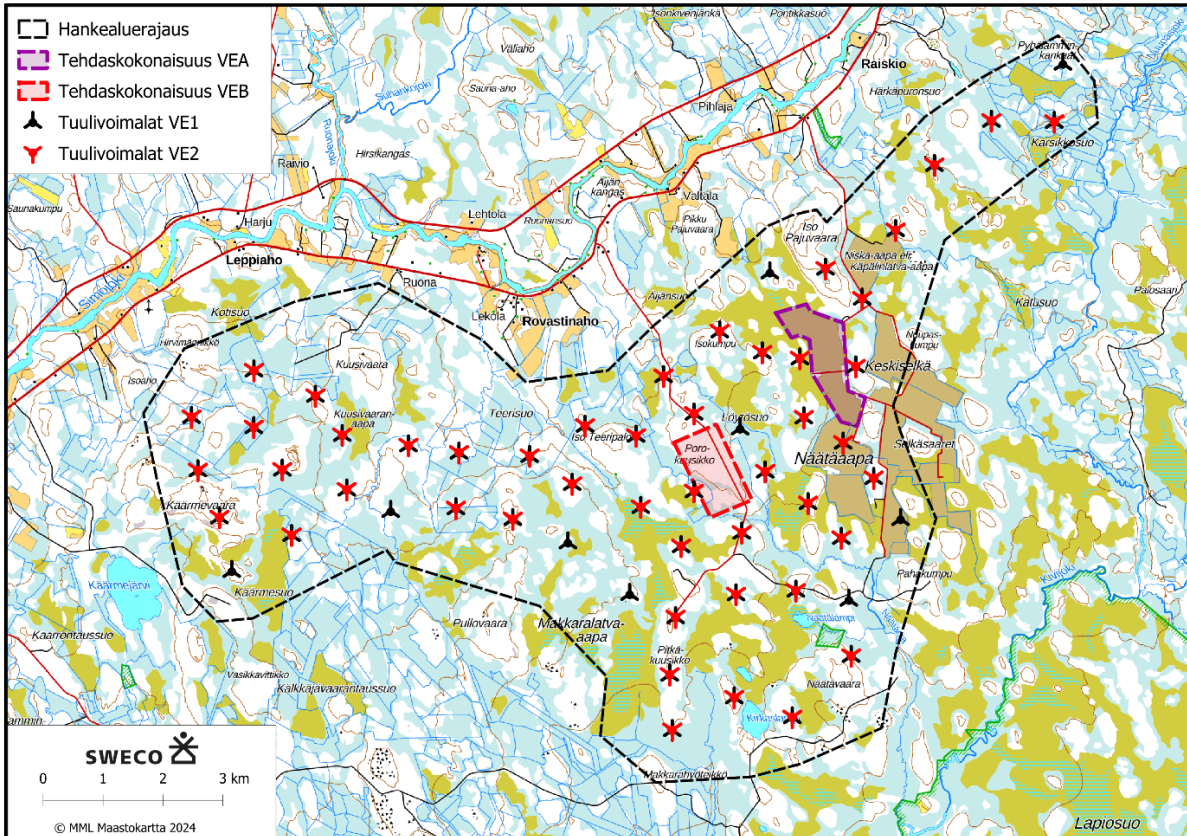


RANUA
 NÄÄTÄAVAN E-METANOLILAITOKSEN JA TUULIVOIMA-ALUEEN
 OSAYLEISKAAVA
 OSALLISTUMIS- JA ARVIOINTISUUNNITELMA
 27.01.2025



Kuva 1. Kaava-alueen alustava rajaus Maanmittauslaitoksen peruskartalla (musta katkoviiva).

SISÄLTÖ

1	TIIVISTELMÄ	4
1.1	Kaavan nimi	4
1.2	Aloite ja kaavahankkeen käynnistämistä koskevat päätökset	4
1.3	Kaavoitussopimus	4
1.4	Kaavahankkeelle asetetut tavoitteet	4
1.5	Kaava-alue	4
2	KAAVA-ALUEEN YLEISET LÄHTÖKOHDAT	5
2.1	Kaava-alueen sijainti ja yleiskuvaus	5
2.2	Asutus	6
2.3	Natura 2000 -alueet	6
2.4	Luonnonsuojelualueet ja suojeluohjelmien kohteet	8
2.5	Valtakunnallisesti arvokkaat maisema-alueet	10
2.6	Valtakunnallisesti merkittävät rakennetut kulttuuriympäristöt (RKY 2009)	10
2.7	Maisemanhoitoalueet	10
2.8	Maakunnallisesti arvokkaat maisema-alueet	11
2.9	Maakunnallisesti merkittävät rakennetut kulttuuriympäristöt	12
2.10	Erytislaeilla suojellut rakennukset	13
2.11	Paikallisesti arvokas rakennettu kulttuuriympäristö	13
2.12	Perinnemaisemat (perinnebiotoopit)	13
2.13	Natura-alueiden luonnonmaisemalliset arvot	13
2.14	Luonnonpuistot	14
2.15	Valtakunnallisesti arvokkaat rantakerrostumat	14
2.16	Luonnonmuistomerkit	15
2.17	Poronhoidon kannalta tärkeät kohteet	15
2.18	Matkailu-, retkeily- ja virkistyskohteet	15
2.19	Kiinteät muinaisjäännökset ja kulttuuriperintökohteet	16
2.20	Lentokenttien käytettävyyssalueiden korkeusrajoitukset	16
2.21	Kiinteistönomistustilanne	16
3	KAAVA-ALUEEN MAANKÄYTÖNSUUNNITTELUKANNALLISET LÄHTÖKOHDAT	17
3.1	Valtakunnalliset alueidenkäyttötavoitteet	17
3.2	Rovaniemen ja Itä-Lapin maakuntakaava	19
3.3	Yleiskaavat	22
3.4	Asemakaavat	23
3.5	Ranta-asemakaavat	24
3.6	Rakennusjärjestys	25

3.7	YVA-menettely	25
4	OSALLISET.....	26
5	SELVITYKSET	28
5.1	Hankkeen yhteydessä laadittavat selvitykset.....	28
5.2	Muut hankkeessa hyödynnettävät selvitykset ja tausta-aineistot	28
6	KAAVAN VAIKUTUKSET	29
7	OSALLISTAMISEN JA VUOROVAIKUTUKSEN JÄRJESTÄMINEN.....	30
7.1	Aloitusvaihe.....	30
7.2	Valmisteluvaihe	30
7.3	Ehdotusvaihe	31
7.4	Hyväksymisvaihe	31
7.5	Kaavan voimaantulo.....	31
8	TAVOITEAIKATAULU.....	32
9	YHTEYSTIEDOT.....	33

1 TIIVISTELMÄ

1.1 Kaavan nimi

Kaavan nimi on Näätäaavan e-metanolilaitoksen ja tuulivoima-alueen osayleiskaava.

1.2 Aloite ja kaavahankkeen käynnistämistä koskevat päätökset

ETFuels Finland Oy (3429504-6) ja Vapo Terra Oy jättivät Ranuan kunnalle kaavoitusaloitteen 03.05.2024. ETFuels Finland Oy:n ja Vapo Terra Oy:n jättämä aloite koskee Näätäaavan hankealuetta, jonne on tarkoitus rakentaa e-metanolia tuottava tehdas sekä tuulivoimapuisto.

Ranuan kunnan kaava- ja maapoliittinen työryhmä käsitteli kaavoitusaloitteen 14.05.2024 (§ 17) ja teki kunnanhallitukselle ja edelleen kunnanvaltuustolle esityksen hankkeen edellyttämän osayleiskaavan ja asemakaavan laatimiseksi, sekä kaavoitussopimuksen laatimiseksi. Ranuan kunnanhallitus käsitteli asian 27.05.2024 (§ 121) ja teki kaavojen laatimisen käynnistämistä ja kaavoitussopimuksen laatimista koskevan esityksen Ranuan kunnanvaltuustolle. Ranuan kunnanvaltuusto käsitteli ja päätti hyväksyä kaavoitusaloitteen, sekä käynnistää kaavojen laatimisen ja kaavoitussopimuksen laatimisen kunnanhallituksen tekemän päätösehdotuksen mukaisesti 10.06.2024 (§ 29).

1.3 Kaavoitussopimus

Hankkeeseen liittyy ETFuels Finland Oy:n ja Ranuan kunnan välinen kaavoitussopimus, joka on käsitelty ja hyväksytty Ranuan kunnanhallituksen toimesta (00.00.0000 § 00, tarkennetaan myöhemmin).

1.4 Kaavahankkeelle asetetut tavoitteet

ETFuels Finland Oy:n tavoitteena on laadittava osayleiskaava, joka mahdollistaa e-metanolilaitoksen ja enintään 57 tuulivoimalan tuulivoima-alueen rakentamisen kaavoitetulle alueelle ja osayleiskaavan käyttämisen alueidenkäyttölain 77 a §:n perusteella kaava-alueelle sijoittuvien tuulivoimaloiden rakennusluvan myöntämisen perusteena. Yhtiön tavoitteena on vastata erityisesti merenkulkualan, lentoliikenteen ja kemianteollisuuden kasvavaan fossiilittomien polttoaineiden tarpeeseen. Vihreän e-metanolin tuotannossa pääasialliset raaka-aineet ovat vesi ja biopohjainen hiilidioksidi. Tuulivoimaloista ja biomassan poltosta saadaan sähköä veden pilkkomiseen vedyksi, johon yhdistetään biomassan poltosta talteen otettu hiilidioksidi. Lopputuotteena saadaan vihreää e-metanolia.

ETFuels Finland Oy:n tavoitteena on laadittava osayleiskaavan kaava-alueen osalle erillisen kaavahankkeen puitteissa asemakaava, jota voidaan käyttää e-metanolitehtaan rakentamislupien myöntämisen perusteena. Asemakaavahanke käynnistetään osayleiskaavan valmistelu- tai ehdotusvaiheen aikana, jolloin asemakaavaa laadittaessa on käytettävissä mahdollisimman kattavasti osayleiskaavahankkeen aikana tuotettava ja tarkentuva suunnittelu- ja selvitysaineisto.

Tuulivoimaloiden lopullinen määrä ja sijainti riippuvat mm. maanvuokrauksesta, sekä ympäristöselvitysten tulosten perusteella tarkentuvista rajoitteista. Sähkönsiirto tuulivoimaloilta e-metanolitehtaalle on tavoitteena toteuttaa kaava-alueelle toteutettavan huoltotiestön yhteyteen keskijännitteisillä maakaapeleilla, mutta myös suurjännitteinen maakaapelointi on vaihtoehto.

Kaavan laatijan tavoitteena on laatia osayleiskaava, joka mahdollistaa e-metanolilaitoksen, sekä tuulivoima-alueen teknisten järjestelmien toteuttamisen ja yhteensovittamisen kaava-alueelle ja sen ympäristöön sijoittuvien erityisarvojen kanssa.

1.5 Kaava-alue

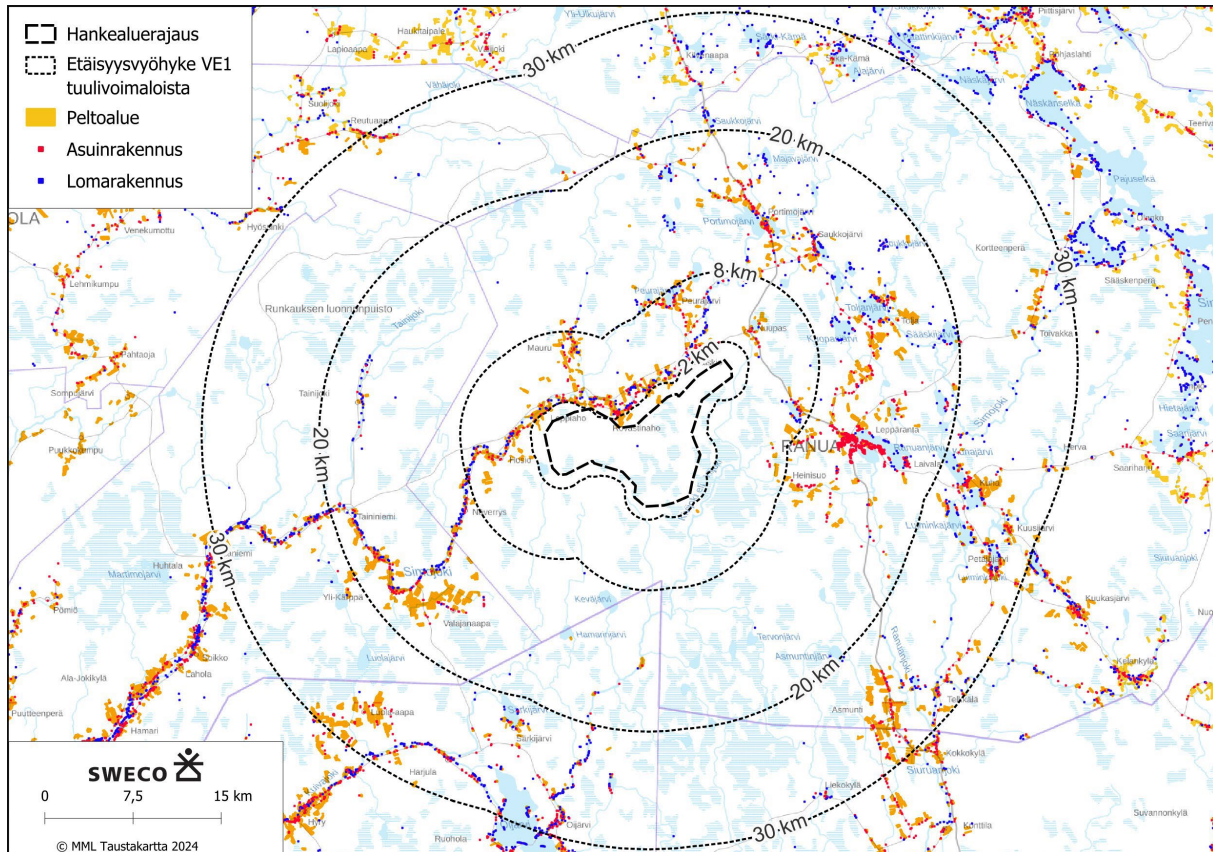
Kaava-alue sijoittuu Ranuan kunnan alueelle, noin 12 km länteen Ranuan kunnan keskustaaajamasta, Simojokivarren eteläpuolelle. Kaava-alue on pääasiassa luonnontilaista metsä- ja suoaluetta. Kaava-alueella sijaitsee toiminnassa oleva Näätäaavan turvetuotantoalue. Kaava-alueen rajaus voi tarkentua kaavahankkeen aikana. Kaava-alueen pinta-ala on noin 8250 ha.

2.2 Asutus

Kaava-alueelle ei sijoitu yhtään ympärivuotiselle asumiselle osoitettua rakennuspaikkaa tai rakennusta. Kaava-alueen keskiosalle sijoittuu yksi lomarakennus.

Kaava-alueen ulkopuolelle sijoittuva asutus on suhteellisen harvaa ja keskittyy Simojoen, Ranuan kirkonkylän suunnan järvien, sekä niille johtavien teiden tuntumaan. Kaava-aluetta lähinnä sijaitsevat kylät ovat Raiskio, Rovastinaho, Leppiaho ja Hosio. Ranuan kirkonkylä sijoittuu noin 12 km itään kaava-alueelta. Ranuan kunnan noin 3600:sta asukkaasta noin puolet asuu kirkonkylän alueella.

Kaava-alueelle ja kaava-alueen läheisyyteen sijoittuvat asuinrakennukset, lomarakennukset, sekä peltoalueet on esitetty alla olevassa kuvassa 3.



Kuva 4. Kaavan vaikutusalueen asutus ja viljelymaisema.

2.3 Natura 2000 -alueet

Kaava-aluetta lähinnä olevat Natura-alueet ovat sen pohjoispuolella virtaava Simojoki, joka sijaitsee 2100 metriä lähimmästä voimalapaikasta, sekä hankealueen kaakkoispuolella laaja Natura-alue Lito-kaira, joka sijaitsee 2,2 kilometrin etäisyydellä lähimmäisestä voimalapaikasta.

Simojoki (FI1301613) on aluetypiltään SAC, eli alue on suojeltu luontodirektiivin perusteella. Natura-alueen pinta-ala on 1153 hehtaaria ja se on 193 kilometriä pitkä. Simojoki on yksi harvoja rakentamattomia keskisuuria jokivesistöjä Suomessa. Simojoki on Tornionjoen ja Kiiminkijoen ohella ainoita jokivesistöjä, joihin Itämeren lohi nousee vielä kudulle. Simojoen vesistö ja sen suualueen merialue sisältyvät erityissuojelua vaativiin vesistöihin. Suojelun perusteena ovat luontotyyppi (Fennoskandian luonnontilaiset jokireitit), laji (kirjojokikorento), sekä yksi salassa pidettävä uhanalainen laji.

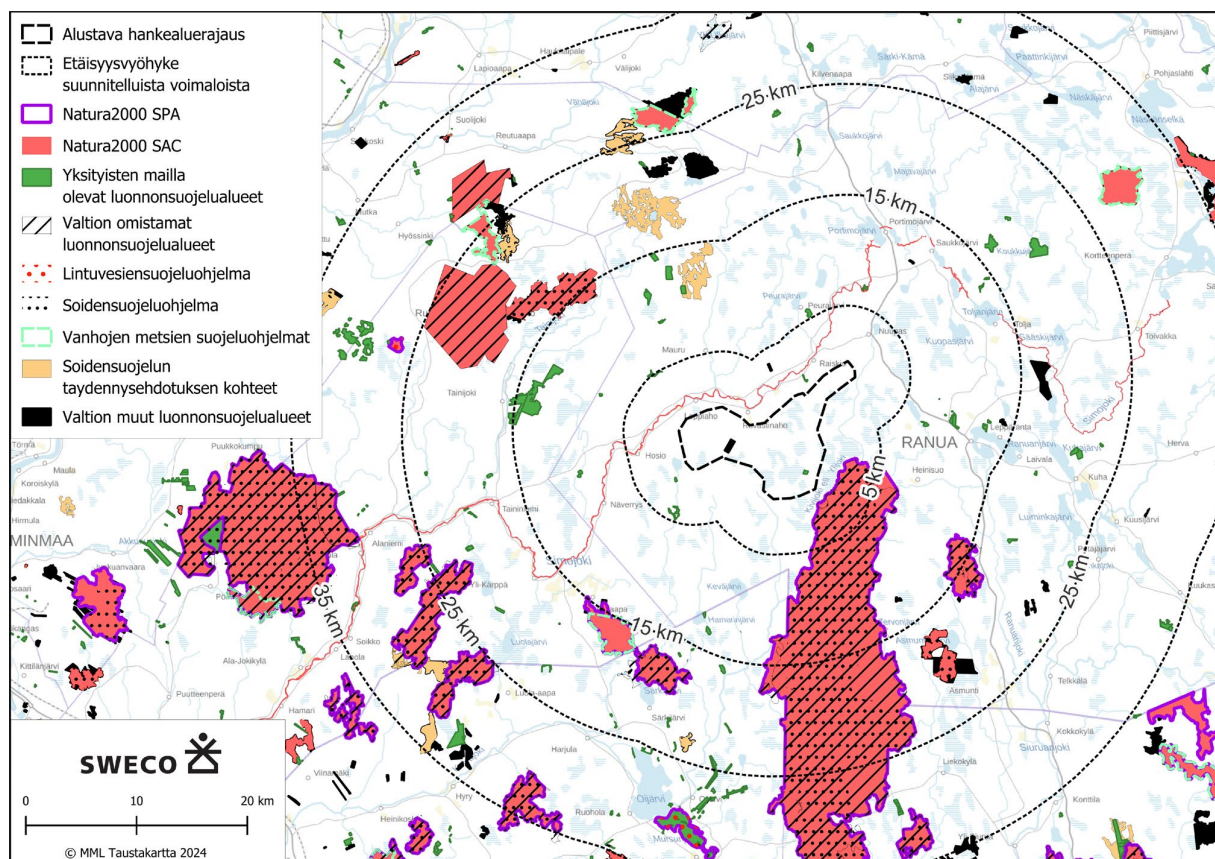
Litokaira (FI1103827) on aluetypiltään SAC/SPA, eli luonto- ja lintudirektiivin perusteella suojeltu alue. Lito-kaira on laaja, 30 382 hehtaarin kokoinen, vanhojen metsien, laajojen ojittamattomien aapasoiden ja luonnontilaisten vesistöjen muodostama merkittävä suojelukokonaisuus. Alueella on

myös erittäin edustava lintu- ja nisäkäslajisto. Alueen erämaisuus tarjoaa suotuisat elinolosuhteet myös harvinaisille ja uhanalaisille petolinnuille. Alueen metsiensuojelullinen merkitys on erittäin suuri. Suojelun perusteena on 11 luontotyyppiä, joista aapasuot muodostavat kaksi kolmasosaa alueen pinta-alasta. Lisäksi suojeluperusteena on 29 lintulajia, saukko sekä neljä salassa pidettävää, uhanalaista lajia.

Alueen pohjoispuolella on lisäksi SAC-alueet Saariaapa-Hattuselkä (FI1301612) ja Runkaus (FI1301601) noin 18 kilometrin etäisyydellä. Kaava-alueen lounaispuolella on SAC/SPA-alueet Käärmeaapa (SACFI1301606) ja Jänessuo (FI1101401) noin 15-17 kilometrin etäisyydellä ja kaakkoispuolella SAC/SPA-alue Asmuntinsuo-Lamminsuo (FI1301203) ja SAC-alue Liejusuo-Kaakkurisuo (FI1301206) 13 ja 17 kilometrin etäisyydellä.

Simojoen ja Litokairan Natura-alueisiin voi kohdistua vaikutuksia hankkeesta, koska alueet sijaitsevat lähellä kaava-aluetta ja Litokairalla on suojeluperusteena myös linnut, joihin voi kohdistua vaikutuksia etenkin tuulivoimaloista. Lisäksi molempiin Natura-alueisiin laskee virtavesiä kaava-alueen suunnalta. Muut yllä mainitut SAC-alueet sijaitsevat kaukana kaava-alueelta, ja vaikutukset luontotyypeihin ja lajeihin ovat epätodennäköisiä. Kaava-alueen eteläpuoliset muut SPA-alueet sijaitsevat myös kaukana, mutta koska linnut ovat suojeluperusteena, hankkeella voi olla vaikutuksia. Hankkeen vaikutukset Natura-alueille selvitetään erillisessä Natura-arvioinnissa sekä Natura-arvioinnin tarveharkinnassa.

Kaava-alueelle ja kaava-alueen läheisyyteen sijoittuvat Natura-alueet, luonnonsuojeluohjelmien alueet, sekä muut luonnonsuojelualueet on esitetty alla olevassa kuvassa 5.



Kuva 5. Kaava-alueelle ja kaava-alueen läheisyyteen sijoittuvat Natura-alueet, luonnonsuojeluohjelmien alueet, sekä muut luonnonsuojelualueet.

2.4 Luonnonsuojelualueet ja suojeluohjelmien kohteet

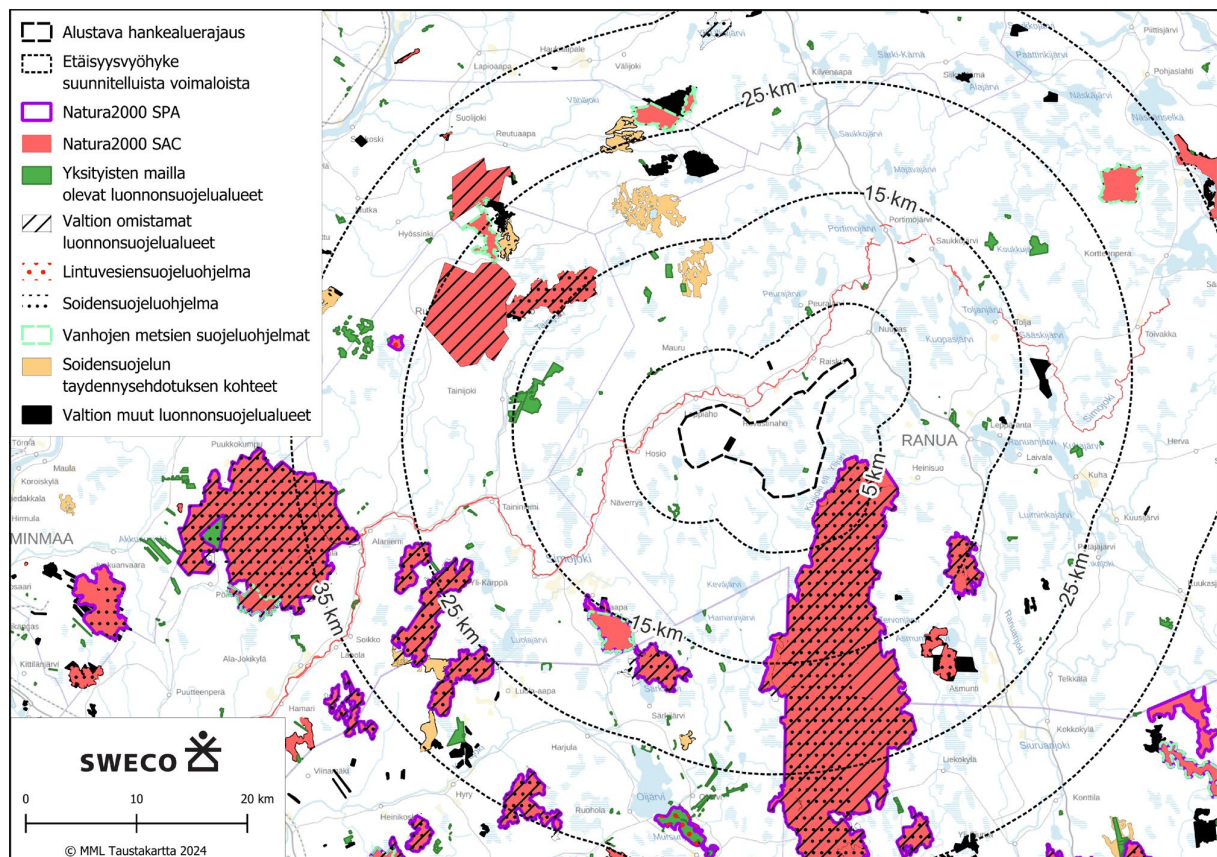
Litokairan Natura-alueesta suurin osa kuuluu soidensuojeluohjelmaan. Natura-alueet Jänessuo, Lieju-
suo-Kaakkurisuo, Asmuntinsuo-Lamminsuo ja Saariaapa-Hattuselkä kuuluvat myös suurilta osin soi-
densuojeluohjelmaan. Käärmeaapa kuuluu vanhojen metsien suojeluohjelmaan, samoin kuin osa Saa-
riapa-Hattuselän Natura-alueesta.

Kaava-alueen kaakkoisosassa on 11,5 hehtaarin kokoinen yksityinen luonnonsuojelualue Näätäoja
(YSA230693). Alue huomioidaan jättämällä se maankäytön ulkopuolelle. Kaava-alueen ulkopuoliset
lähimmät yksityiset suojelualueet ovat hankealueen pohjoispuolella oleva Kämpälinoja (YSA207877),
johon on etäisyyttä 700 metriä kaava-alueen rajasta, sekä lounaispuolella Zero Tapiolan luonnonsuo-
jelualue (YSA234715), johon on etäisyyttä 1,5 kilometriä kaava-alueelta. Viiden kilometrin säteellä on
kolme muuta yksityistä suojelualueutta.

Kaava-alueen länsiosassa on 53 hehtaarin kokoinen valtion suojeluun varattu alue. Alue huomioidaan
jättämällä se maankäytön ulkopuolelle. Seuraavaksi lähin valtion muu suojelualue on kolmen kilomet-
rin etäisyydellä kaava-alueesta sen pohjoispuolella, Simojoen toisella puolella.

Kaava-alueella tai sen läheisyydessä ei ole soidensuojelun täydennysehdotuksen kohteita. Lähin
kohde on yli kymmenen kilometrin etäisyydellä kaava-alueelta pohjoiseen.

Kaava-alueelle ja kaava-alueen läheisyyteen sijoittuvat Natura-alueet, luonnonsuojeluohjelmien alu-
eet, sekä muut luonnonsuojelualueet on esitetty alla olevassa kuvassa 5.



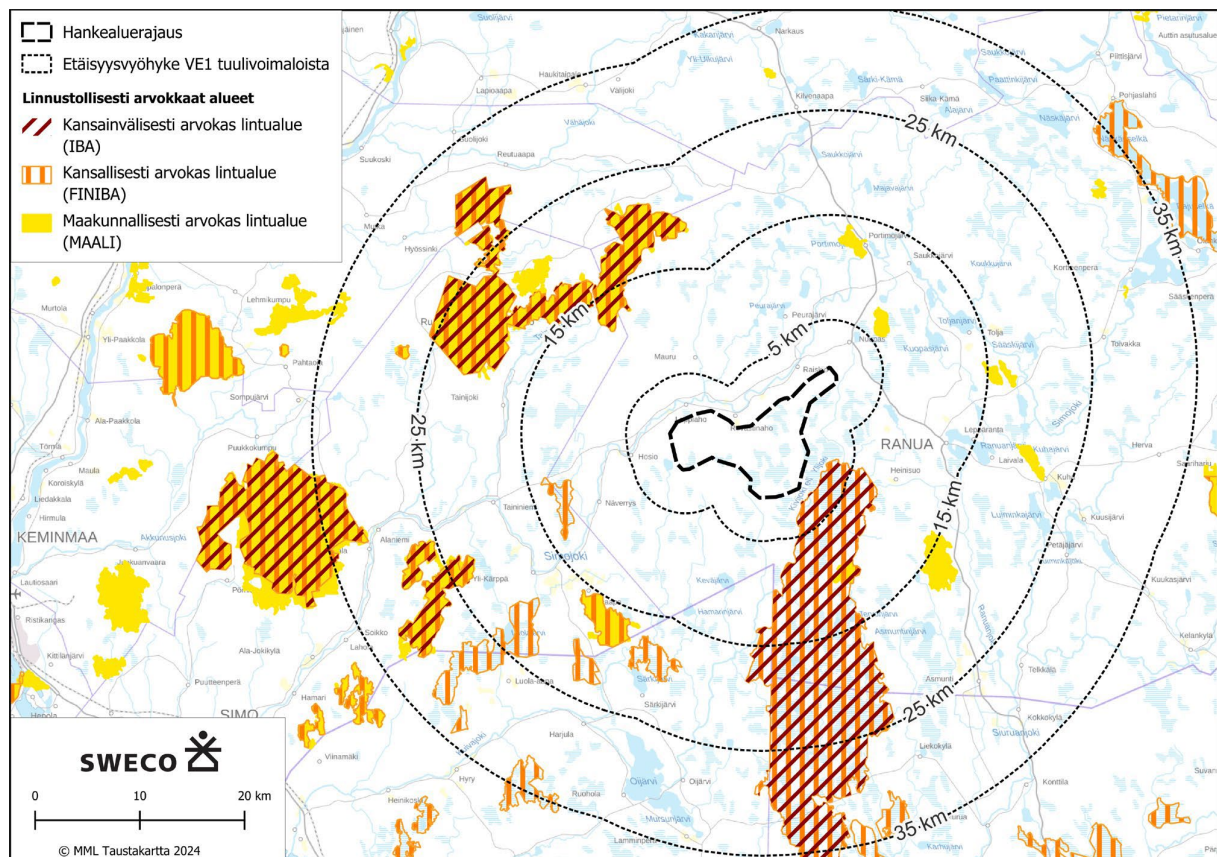
Kuva 6. Kaava-alueelle ja kaava-alueen läheisyyteen sijoittuvat Natura-alueet, luonnonsuojeluohjelmien alueet, sekä muut luonnonsuojelualueet.

Kaava-alueetta lähinnä oleva kansainvälisesti tärkeä lintualue (IBA) (Birdlife International, Birdlife Suomi) on kaava-alueen kaakkoispuolella sijaitseva Litokaira samalla rajauksella kuin Litokairan Natura-alue. Lähimmistä voimalapaikoista on etäisyyttä noin 2,3 kilometriä. Kaava-alueesta luoteeseen on suokokonaisuus Runkaus-Saariaapa-Tainijärvet, johon on noin 11 kilometriä voimaloista, ja länteen Velttiaapa-Ristiaapa ja Martimoaapa-Lumiaapa-Penikat noin 22 ja 30 kilometrin etäisyydessä.

Kansallisesti tärkeitä lintualueita (FINIBA) ovat yllä mainittujen lisäksi useat suoalueet kaava-alueen lounaispuolella Simojoen ja Litokairan välissä, jotka muodostavat laajan Simon-Kuivaniemen suokeskittymä -kokonaisuuden. Etäisyys voimaloista on 10–45 kilometriä.

Lapin ja Meri-Lapin MAALI-hankkeiden tuloksena on nimetty maakunnallisesti tärkeiden lintualueiden verkosto, joka täydentää kansainvälisesti ja kansallisesti arvokkaiden lintualueiden verkostoa. Lähialueen maakunnallisesti tärkeät lintualueet (MAALI) ovat osittain päällekkäisiä FINIBA- ja IBA-alueiden kanssa. Kaava-alueen koillis-, itä- ja kaakkoispuolella on lisäksi useita pienempiä MAALI-alueita: Portimojärvi, Sääksisuo, Kortesus-Kaitasuo, Kuhajärvi ja Asmuntinsuo-Lamminsuo.

Kaava-alueen läheisyyteen sijoittuvat kansainvälisesti (IBA), kansallisesti (FINIBA) ja maakunnallisesti (MAALI) arvokkaat lintualueet on esitetty alla olevassa kuvassa 6.



Kuva 7. Kaava-alueen läheisyyteen sijoittuvat kansainvälisesti (IBA), kansallisesti (FINIBA) ja maakunnallisesti (MAALI) arvokkaat lintualueet.

2.5 Valtakunnallisesti arvokkaat maisema-alueet

Hankkeen teoreettisella näkyvyysalueella ei sijaitse lainkaan valtakunnallisesti arvokkaita maisema-alueita (VAMA). Lähimmät VAMA-alueet sijaitsevat yli 45 km päässä.

2.6 Valtakunnallisesti merkittävät rakennetut kulttuuriympäristöt (RKY 2009)

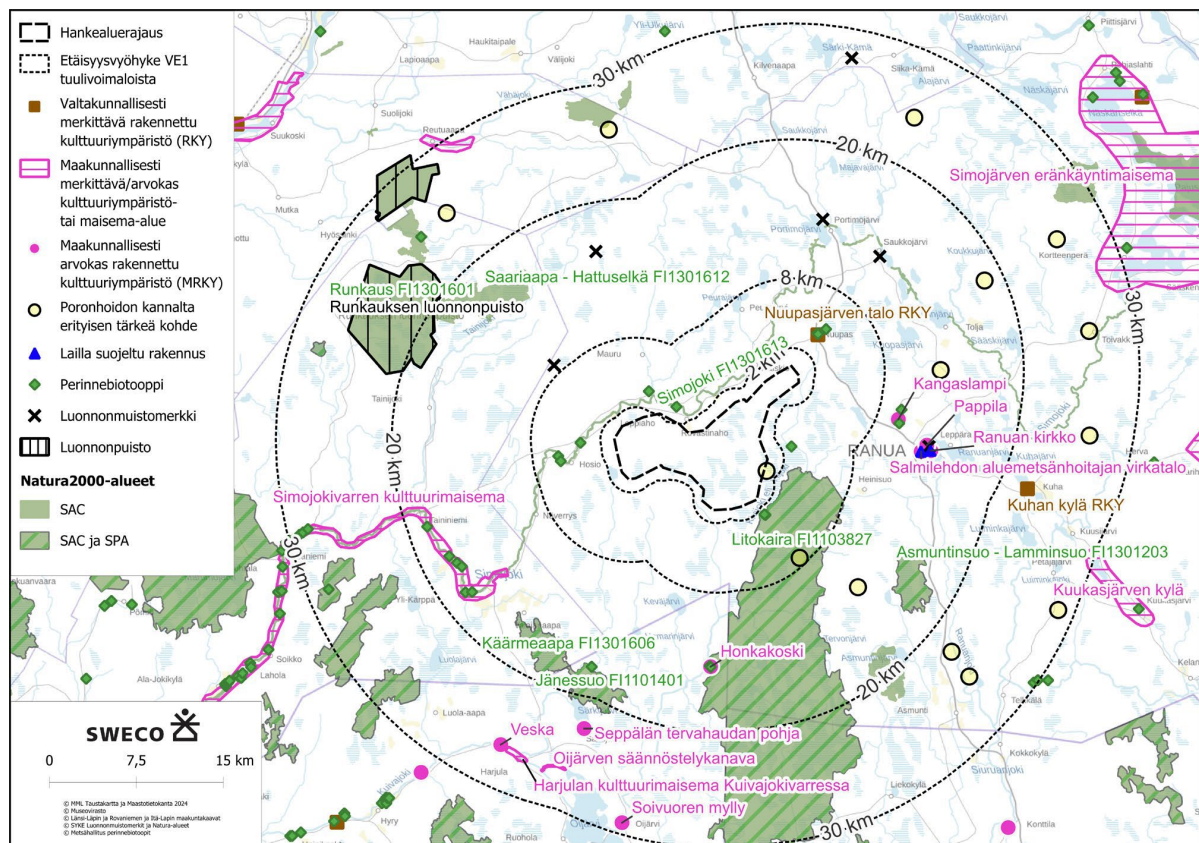
Kaava-alueelle ei sijoitu valtakunnallisesti merkittäviä rakennettuja kulttuuriympäristöjä.

Rovaniemen ja Itä-Lapin maakuntakaavassa valtakunnallisesti arvokkaat maisema-alueet ja valtakunnallisesti merkittävät rakennetut kulttuuriympäristöt on osoitettu maV-merkinnällä.

Hankkeen vaikutustenarvioinnissa tarkastellulle, kaava-alueesta 30 km etäisyydelle ulottuvalle vyöhykkeelle sijoittuu kaksi valtakunnallisesti merkittävää rakennettua kulttuuriympäristöä, *Nuupasjärven talon pihapiiri* (maV4602) noin 4 km koilliseen kaava-alueesta ja *Kuhan kylä* (maV4601) noin 22 km itään kaava-alueesta. Vaikutustenarvioinnissa tarkastellulle vyöhykkeelle ei sijoitu muita valtakunnallisesti merkittäviä rakennettuja kulttuuriympäristöjä.

Nuupasjärven talon pihapiiri talousrakennuksineen on valtion maille alun perin rakennettu kruununmetsätorppa pienen Nuupasjärven rannalla. Vastaavat torpat ovat olleet pohjoisimmassa Suomessa merkittävä asutusmuoto 1800-luvun ja 1900-luvun vaihteessa. Nuupas on yksi Ranualla 1930-luvulla itsenäistyneestä yli 200:sta valtionmetsätorpasta.

Kuhan kylä on yksi Ranuan kolmesta varhaisimmin asutetusta kylästä. Kuhajärven kaakkoispään niemessä on säilynyt rakennusryhmä, joka koostuu neljästä päärakennuksesta talousrakennuksineen. Rakennuskanta on 1700–1900-luvuilta.



Kuva 8. Maiseman ja kulttuuriympäristön arvokohteet ja muut erityiskohteet.

2.7 Maisemanhoitoalueet

Hankkeen teoreettisella näkyvyysalueella ei sijaitse luonnonsuojelulain mukaisia maisemanhoitoalueita.

2.8 Maakunnallisesti arvokkaat maisema-alueet

Kaava-alueelle tai sen lähiympäristöön ei sijoitu maakuntakaavassa osoitettuja, maakunnallisesti arvokkaita maisema-alueita.

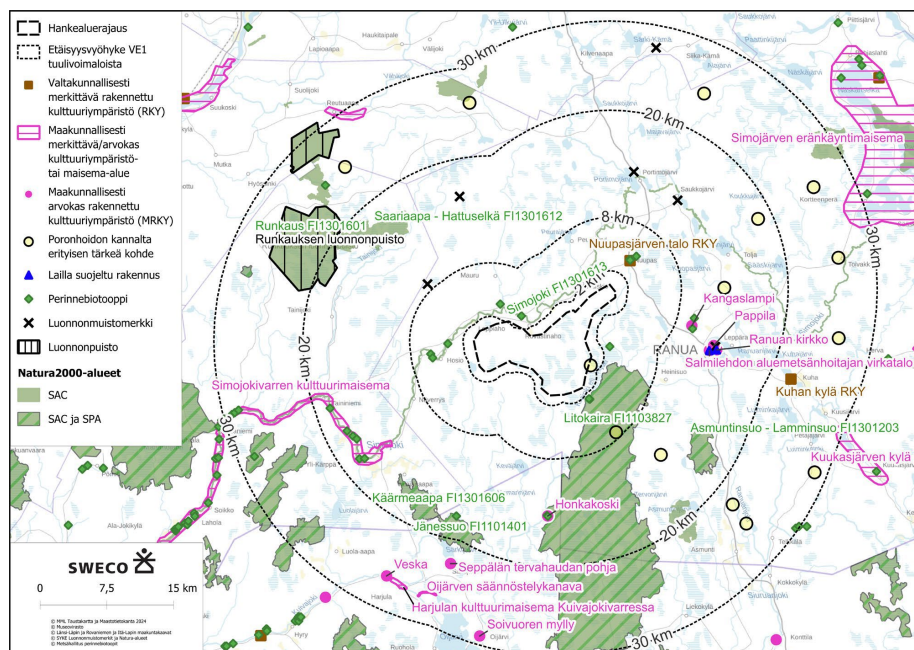
Rovaniemen ja Itä-Lapin maakuntakaavassa maakunnallisesti ja seudullisesti arvokkaat kulttuuriympäristöt ja maisema-alueet on osoitettu ma-merkinnällä.

Lähin Rovaniemen ja Itä-Lapin maakuntakaavassa osoitettu maakunnallisesti arvokas maisema-alue, *Simojokivarren kulttuurimaisema* sijoittuu noin 13 km lounaaseen kaava-alueesta. Alueen maisemalliset arvot rakentuvat Simojoen ja siihen liittyvien avotilojen ympärille. Jokivarren selkeimmät yhtenäiset kylät, Alaniemi ja Yli-Kärppä, sijoittuvat noin 17 km etäisyydellä kaava-alueesta. Kylien asutus seuraa tiiviisti jokea ja pellot jäävät pääasiassa tien ja joen väliselle kaistaleelle. Tiestön kulkiessa lähellä jokea viljelyalueiden yli avautuu kauniita vesistönäkymiä. Kylissä on säilynyt runsaasti vanhaa peräpohjalaista rakennuskantaa.

Pohjois-Pohjanmaan 2. vaihemaakuntakaavassa maakunnallisesti arvokkaaksi maisema-alueeksi osoitettu, pienialainen *Harjulan kulttuurimaisema* Kuivajokivarressa sijoittuu noin 26 km lounaaseen kaava-alueesta. Harjulan kulttuurimaisema on esimerkki perinteisistä viljelysmaisemista ja asutuksesta Kuivajokivarressa. Viljelysalueet ovat pienialaisia ja rakennukset arkkitehtuuriltaan ja ominaispiirteiltään vaatimattomia, mutta sellaisina ne kertovat alueen kehityksestä ja historiasta.

Rovaniemen ja Itä-Lapin maakuntakaavassa maakunnallisesti arvokkaaksi maisema-alueeksi osoitettu *Simojärven eränkävintimaisema* sijoittuu noin 28 km koilliseen kaava-alueesta. Simojärvi on suuri erämaajärvi, jonka rannoilla on hajallaan pieniä tilakeskuksia, sekä suhteellisen paljon erämaamökkejä. Alueella on rikas arkeologinen kulttuuriperintö. Simojärven alue on vaihtumisvyöhykettä lännen suomaastoja ja idän vaara-alueiden välillä.

Rovaniemen ja Itä-Lapin maakuntakaavassa maakunnallisesti arvokkaaksi maisema-alueeksi osoitettu *Kuukasjärven kylä* sijoittuu noin 30 km kaakkoon kaava-alueesta. Kuukasjärven kylä sijaitsee kahden kapean ja pitkänomaisen järven rannoilla suomaiden ympäröimänä. Alueen kaukomaisemassa näkyy maastosta erottuvia mäkiä. Rantatörmät viettävät paikoin jyrkästi rantaan. Viljelykset sijoittuvat rantaan viettäville rinteille, rakennukset ovat vähän ylempänä. Tie kulkee hiekkaisen selänteen päällä. Kuukasjärven kylässä on säilynyt poikkeuksellisen iäkästä peräpohjalaista rakennuskantaa. Länsirannalla sijaitsevan Kuukasjärven päärakennuksen vanhin osa on rakennettu 1700-luvulla alunperin savupirtiksi ja jatkettu 1800-luvun puolella.



Kuva 9. Maiseman ja kulttuuriympäristön arvokohteet ja muut erityiskohteet.

2.9 Maakunnallisesti merkittävät rakennetut kulttuuriympäristöt

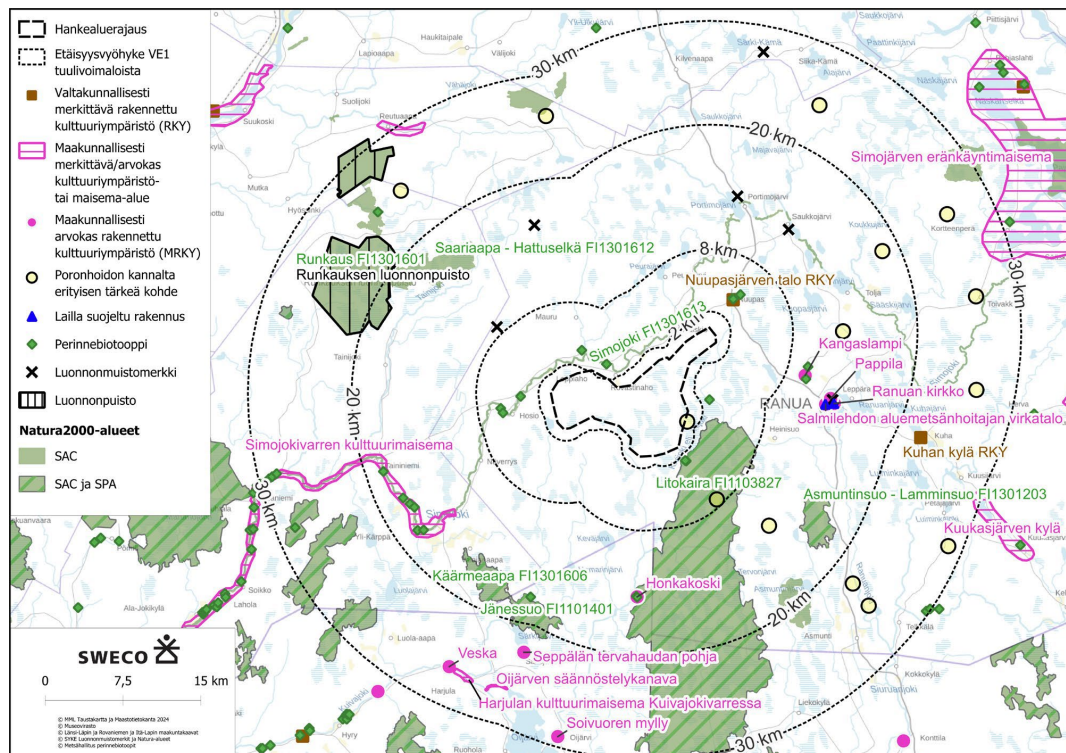
Kaava-alueelle tai sen lähiympäristöön ei sijoitu maakuntakaavassa osoitettuja, maakunnallisesti merkittäviä rakennettuja kulttuuriympäristöjä.

Ranuan kirkonkylän kulttuuriympäristökohteet on osoitettu Rovaniemen ja Itä-Lapin maakuntakaavaan kulttuuriympäristön ja/tai maiseman vaalimisen kannalta tärkeinä kohteina (ma), joihin etäisyyttä voimaloilta on noin 10–14 km. Ranuan kirkonkylän osayleiskaavassa maakunnallisesti arvokkaiksi rakennetun ympäristön kohteiksi on osoitettu tarkemmin Ranuan kirkon ja Salmilehdon aluemetsänhoitajan virkatalon lisäksi Pappila ja Kangaslampi.

Ranuan puukirkko sijaitsee Ranuanjärven ja Takajärven välisellä kannaksella. Muodoltaan se on risti-kirkko, jossa on sivutorni. Salmilehto on vanhin metsähallituksen omistuksessa olevista entisistä aluemetsänhoitajan virkataloista, rakennukset ovat valmistuneet 1911-1912. Se on yksi harvoista säilyneistä kokonaisuuksista, ja edustaa valtion tärkeimpien paikallisvirkamiesten aseman edellyttämää asuintyyppiä 1900-luvun alusta. Salmilehto sijaitsee keskeisellä ja maisemaltaan kauniilla paikalla Ranuanjärven rannalla.

Lisäksi hankkeen vaikutusalueen eteläosassa, Pohjois-Pohjanmaan puolella on viisi kohdetta: Honkakoski, Seppälän tervahaudan pohja, Veska, Oijärven säännöstelykanava ja Soivuoren mylly. Honkakoski sijoittuu noin 15 km päähän voimaloista, muut kohteet kaukovaikutusalueelle 22–29 km etäisyydelle voimaloista. Honkakoski on Kivijokivarressa Honkakosken rannalla oleva syrjäinen pihapiiri, johon kuuluu useita hirsirakennuksia.

Länsi-Lapin maakuntakaavassa on osoitettu nimeämätön, aluomainen, rakennetun kulttuuriympäristön arvokohde 28 km voimaloista luoteeseen. Kohde käsittää mutkittelevan Vähäjoen koskien rantojen maatala-asutusta.



Kuva 10. Maiseman ja kulttuuriympäristön arvokohteet ja muut erityiskohteet.

2.10 Erityislaeilla suojellut rakennukset

Kaava-alueita lähinnä olevat suojellut rakennukset sijaitsevat Ranuan asutuskeskuksessa 12,7–13,5 km lähimmistä voimaloista. Kohteita ovat Ranuan kirkko ja Salmilehdon aluemetsänhoitajan virkatalon rakennusryhmä pihapiireineen Ranuansalmen rannalla. (Museovirasto, 2024b) Vaikutusalueella ei ole muita suojeltuja rakennuksia.

2.11 Paikallisesti arvokas rakennettu kulttuuriympäristö

Paikallisesti arvokasta kulttuuriympäristöä on esitetty Simojoen rantaosayleiskaavoissa. Kaavoihin ei ole kuitenkaan merkitty yhtään arvoaluetta tai -kohdetta kaava-alueen läheisyyteen. Lähimmät merkinnot löytyvät Saukkojärveltä, noin 13 km voimaloista koilliseen. (Ranuan kunta 1996) Lounaassa lähimmät paikallisesti merkittävät rakennukset löytyvät Simon kunnan puoleiselta Simojoen rantaosuudelta, lähimmillään noin 12,5 km päästä voimaloista.

Ranuan kirkonkylän osayleiskaavassa paikallisesti arvokkaiksi kohteiksi on merkitty Virastotalo, Lepäranta, Taavetinaho 8 ja Koivula. Lisäksi muina kulttuuriympäristökohteina on mainittu Vanha sairaala ja Pyramidikattoinen kesänavetta. Kohteisiin on niin ikään etäisyyttä lähimmiltä voimaloilta noin 11,5–15 km.

2.12 Perinnemaisemat (perinnebiotoopit)

Perinnemaisemat, eli perinnebiotoopit, ovat ihmisen muokkaamia, perinteisen maatalouden myötä kehittyneitä elinympäristöjä. Perinnebiotoopit ovat monimuotoisia ja koostuvat eri luontotyypeistä, joista kaikki ovat uhanalaisia. Maatalouden nykyaikaistamisen myötä perinteisistä maatalousmenetelmistä on luovuttu ja iso osa perinnemaisemista on kasvanut umpeen. Kohteiden tiedot perustuvat Metsähallituksen paikkatietomateriaaleihin.

Hankealueella tai hankkeen 30 km vaikutusalueella ei sijaitse valtakunnallisesti arvotettuja perinnebiotoopikohteita. Maakunnallisesti arvotettuja kohteita vaikutusalueella on kolme: Nuupasjärven länkiranta, sijaitsee Nuupasjärvellä RKY-alueen yhteydessä 4,4 km voimaloista, Honkakoski, Ylijoen rannoilla 14 km voimaloista etelään sekä Hämmönojan suoniitty 28 km länteen.

Monet seudun muista inventoiduista perinnemaisemakohteista sijoittuvat vesistöjen, erityisesti Simojoen, ympäristöön. Lähimmät joen varren kohteet löytyvät Rovastinahon Koskelan rannalta 2,1 km ja Raiviosta, 2,5 km voimaloista pohjoiseen. Näätähaarassa, 2,5 km voimaloista kaakkoon, sijaitsee paikallisella tasolla arvotettu kohde, samoin Simojoen varrella Kupusen niityssä, 3,7 km voimaloista länteen.

2.13 Natura-alueiden luonnonmaisemalliset arvot

Hankkeen vaikutusalue on seutua, jossa on laajoja luonnonmaisemallisilta piirteiltään arvokkaita ja maise-maltaan avoimia Natura- ja luonnonsuojelualueita. Näitä alueita ovat erityisesti voimaloita lähimmillään 2,1 km etäisyydellä sivuava Simojoki (Natura SAC), ja Litokairan valtaisa 30 000 hehtaarin alue (Natura SAC/SPA), joka rajautuu pohjoisosassaan vain 2,2 km päähän voimaloista. Litokaira on suurin yhtenäinen luonnontilaisena säilynyt suometsäerämaa napapiirin eteläpuoleisessa Euroopassa (Metsähallitus 2024c).

Litokaira on vanhojen metsien, laajojen ojittamattomien aapasoiden ja luonnontilaisten vesistöjen muodostama merkittävä suojelukokonaisuus. Alue on erämaaluonnon suojelun kannalta Suomen merkittävimpiä alueita, jolla on myös erittäin edustava lintu- ja nisäkäslajisto. Litokairan laajat luonnontilaiset aapasuot ovat kaikin puolin erittäin edustavia. Metsät koostuvat erikokoisista suosaarekkeista ja niiden metsiensuojellusmerkitys on erittäin suuri. Lapiosuon soidensuojelun alue eli Litokaira on tunnettu Suomen eteläisimpänä "oikeana" erämaana, jonka metsät ovat säilyneet pohjanmaalaisittain poikkeuksellisen luonnontilaisina. Alueen metsiensuojellusmerkitystä lisää sen sijainti keskellä Pohjois-Pohjanmaan intensiivisessä metsätaloustaloudessa olevaa seutua, jolla vanhoja metsiä on Litokairan ulkopuolella vain pieninä alueina. (Valtioneuvosto 2018a)

Perämereen laskeva Simojoki virtaa useiden matalien järvien läpi ja siinä on runsaasti koskia. Joki on yksi harvoja rakentamattomia keskisuuria jokivesistöjä Suomessa. Vesistön ala- ja keskiosissa maisemaa luonnehtivat laajat suoalueet ja tasaiset pinnanmuodot, yläosalla maasto on mäkisempää ja maisemaltaan vaihtelevampia moreenimaita. Simojoki kuuluu tyypillisiin pohjoisiin jokivesistöihin, joissa vuodenaikaiset ja vuosittaiset virtaamavaihtelut ovat huomattavan suuret. (Valtioneuvosto 2018b)

Muita luonnonmaisemaltaan huomionarvoisia arvoalueita ovat Litokairaa pienemmät luonnontilaisten avosoiden Natura- ja linnustoalueet noin 6–25 km päässä voimaloista, ympäri vaikutusalueetta.

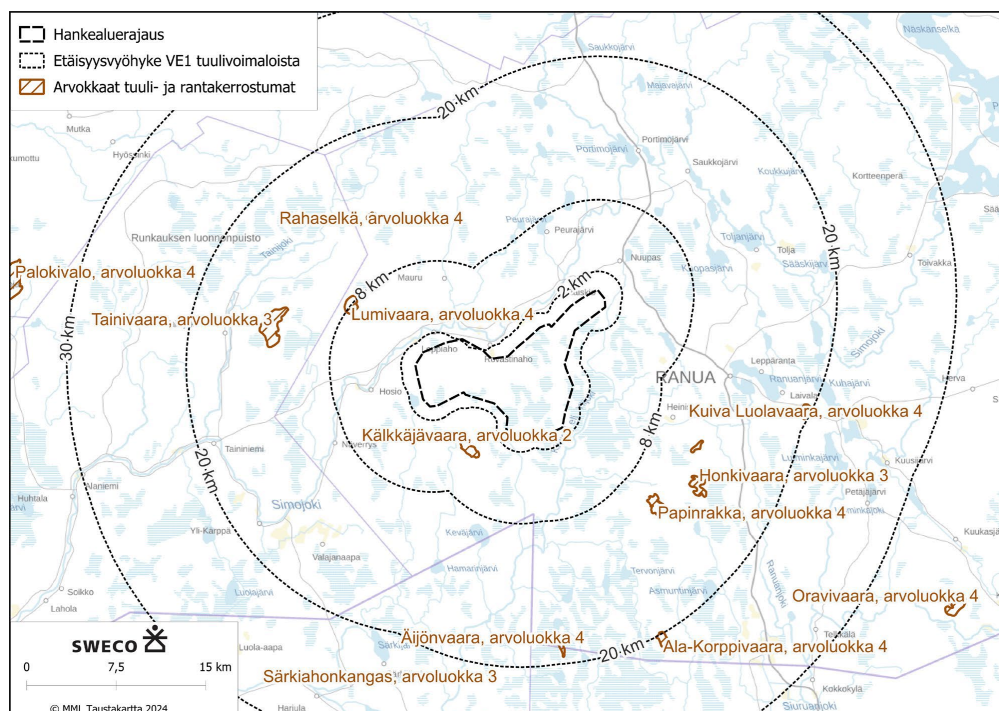
2.14 Luonnonpuistot

Runkauksen luonnonpuistoon on voimaloilta matkaa lähimmillään 18 km luoteen suuntaan. Runkaus muodostaa erittäin tärkeän kohteen Perämeren alueen soiden sarjassa, jossa soiden kehitystä pystytään seuraamaan maankohoamisrannikolta vaarojen rinessoille asti. (Ympäristöhallinnon verkkopalvelu, 2023) Alue pyritään säilyttämään mahdollisimman luonnontilaisena. Muun muassa ihmisten liikumisesta luonnonpuiston alueella on rajoitettu voimakkaasti.

2.15 Valtakunnallisesti arvokkaat rantakerrostumat

Kaava-alueen ympäristössä on valtakunnallisesti arvokkaita rantakerrostumia, jotka sijaitsevat maastossa ympäristöään korkeammilla kohdilla (Kuva 8.1-10). Kerrostumat on arvioitu Ympäristöministeriön selvityksessä Valtakunnallisesti arvokkaat tuuli- ja rantakerrostumat (Ympäristöministeriö 2011) ja esitetty Rovaniemen ja Itä-Lapin maakuntakaavassa arvokkaina harjualueina tai muina geologisia muodostumina, joiden osalta alueen käytön suunnittelussa on otettava huomioon luonnonkauneuden, geologisten muodostumien sekä erikoisten luonnonolosuhteiden ja -esiintymien erityispiirteet.

Lähin muodostumista, Kälkkjävaara, sijaitsee noin 3,8 km voimaloista etelään ja on määritelty valtakunnallisesti hyvin arvokkaaksi (arvoluokka 2). Kohde sijoittuu siten Suomen 65 arvokkaimman rantakerrostuman joukkoon. Muita valtakunnallisessa selvityksessä arvioituja lähikohteita ovat Lumivaara 7,7 km voimaloista luoteeseen ja Papinrakka ja Honkivaara voimaloista 11–13 km kaakkoon. Maisemallisesti näyttävälle Honkivaaralle on perustettu myös luontopolku. Kohteet ovat ympäristöään korkeampia maastonmuotoja, joiden lakialueilla on tyypillisesti kivirakkaa ja maisemaltaan avoimia kohtia, joilta avautuu näkymiä ympäröivään maisemaan.



Kuva 11. Kaavan vaikutusalueella sijaitsevat valtakunnallisesti arvokkaat rantakerrostumat.

2.16 Luonnonmuistomerkit

Hankkeen vaikutusalueella sijaitsee kuusi luonnonmuistomerkkiä, jotka ovat kaikki erikoisia mäntyjä. Lähin, Veikon mänty, sijoittuu lähes 9 km päähän voimaloista luoteeseen. Keskitalon männylle ja Kivelän männylle voimaloilta matkaa on yli 13 km.

2.17 Poronhoidon kannalta tärkeät kohteet

Rovaniemen ja Itä-Lapin maakuntakaavassa on hankealueelle, aivan sen itäreunalle, osoitettu poronhoidon kannalta erityisen tärkeä kohde. Merkintä sijoittuu suunnilleen Pahakummun kohdalle, heti laajojen turvetuotantoalueiden eteläpuolelle. Merkintää koskevan suunnittelumääräyksen perusteella alueen suunnittelussa on turvattava poronhoidolle merkittävien rakenteiden/alueiden säilyminen. Suunnittelussa tulee ottaa huomioon, että poronhoidon kannalta erityisen tärkeille kohteille voi johtaa pitkiäkin porojen kuljetusreitit ja niihin liittyviä poroaitoja. Vastaavia merkintöjä on myös kauempana Ranuan kunnan alueen eteläosissa.

2.18 Matkailu-, retkeily- ja virkistyskohteet

Hankealueen pohjoisreunalle sijoittuva Simojoen ympäristö sijoittuu Rovaniemen ja Itä-Lapin maakuntakaavassa matkailun ja virkistystyksen kehittämisen kohdealueeksi osoitetulle alueelle.

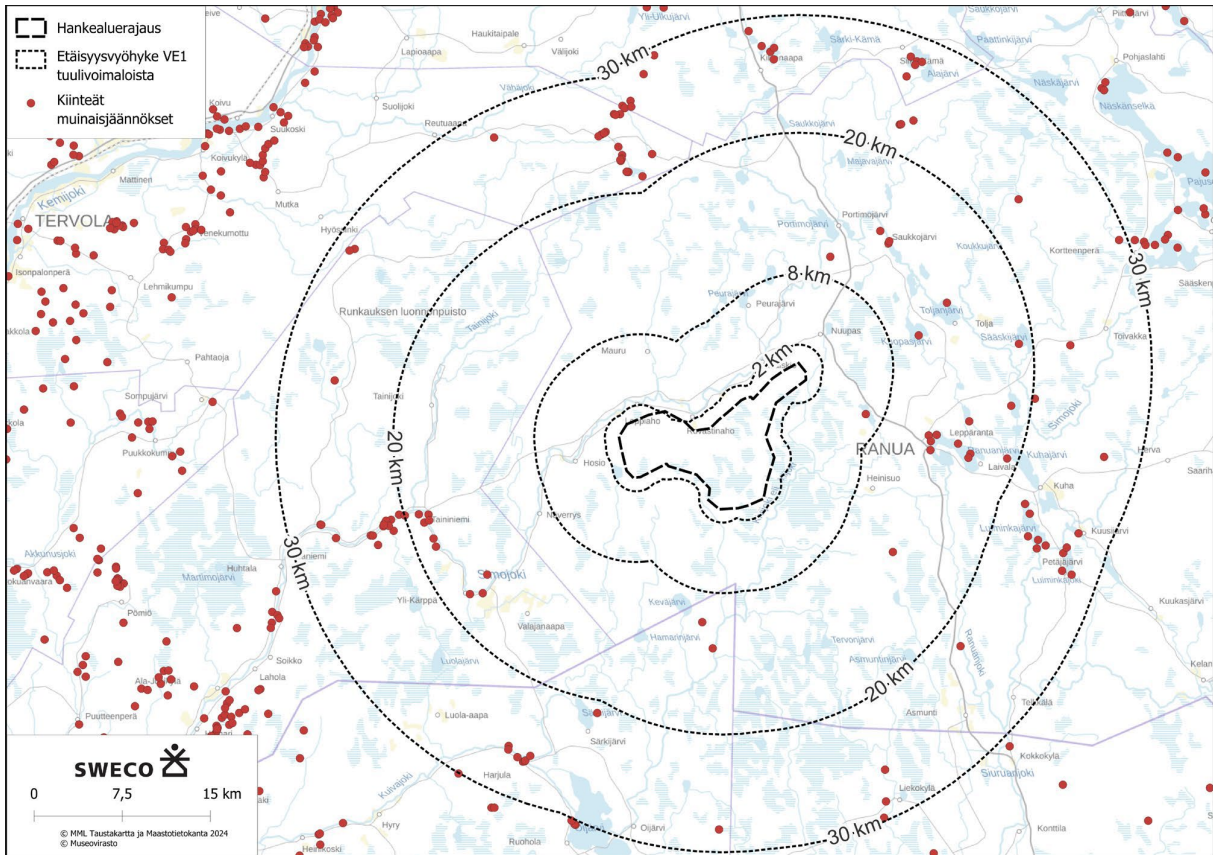
Heti voimaloista länteen sijaitsee kolme laavua, jotka kytkeytyvät maisemallisesti kaava-alueesta länteen sijaitseviin vesistömaisemiin ja hankealueen korkeimpaan mäkeen eli Käärmevaaraan. Laavut kytkeytyvät moottorikelkkareitteihin ja osin myös tiestöön tai eräpolkuihin. Varsinaisia vaellusreittejä ei kuitenkaan ole. Käärmevaaran laavu sijaitsee vain noin kilometrin päässä lähimmästä voimalasta, vähäisesti hankealueen rajan ulkopuolella. Hosion laavu sijaitsee Simojoen rannassa 3,7 km voimaloista länteen ja Pitkälammen laavu, 5,2 km voimaloista lounaaseen. Lisäksi Hukarin laavu sijaitsee aivan Litokairan Natura- ja luonnonsuojelualueiden reunassa, 2,7 km lähimmästä voimalasta ja Keväjärven laavu 8,8 km voimaloista etelään.

Honkivaaran valtakunnallinen rantakerrostumakohde, noin 13 km päässä voimaloista, on Ranuan kaupungin ulkoilualue, jolla on mm. luontopolku, tulipaikka ja ylös mäelle johtavat uudet kuntoportaat.

Ranuan eläinpuiston majoituspalvelut sijoittuvat hajanaisesti, pääosin eläinpuiston ja kirkonkylän suunnalle yli 10 km päähän voimaloista. Lähimmät majoituskohteet löytyvät Simojoen varrelta Raiskiosta 2,8 km ja 3,7 km voimaloista koilliseen. Simojoen varrella on myös loma-asutusta.

2.19 Kiinteät muinaisjäännökset ja kulttuuriperintökohteet

Museoviraston ylläpitämän muinaisjäännösrekisterin (Museovirasto, 2024a) nykyisten inventointitietojen mukaan kaava-alueelle tai sen läheisyyteen ei sijoitu yhtään kiinteää muinaisjäännöstä, eikä muuta kulttuuriperintökohdetta (kuva 8.1-11). Lähin muinaisjäännöskohde on Ranuan lentokentän suunnilla Kivijärvellä sijaitseva Juhannussaaren hautasaari, johon on matkaa voimaloilta yli 6,5 km. Simojoen varrelta on kuitenkin inventoitu, Simon kunnan puoleiselta osiolta, runsaasti erityisesti kivikautisia muinaisjäännöksiä. Myös Ranuan järviltä on inventoitu monia erityisesti kivikautisia muinaisjäännöksiä. Inventoidut ranta-alueiden muinaisjäännökset sijaitsevat lähimmilläänkin yli 12 km päässä voimaloista.



Kuva 12. Kiinteät muinaisjäännökset kaava-alueen ympäristössä.

2.20 Lentokenttien käytettävyyalueiden korkeusrajoitukset

Kaava-alue ei käytettävissä olevan tiedon perusteella sijoitu Oulun, Kemi-Tornion, Rovaniemen tai Puodasjärven lentoasemien käytettävyyalueille. Käytettävyyalueita ja niitä koskevia korkeusrajoitustietoja tarkennetaan tarvittavilta osin myöhemmin.

2.21 Kiinteistönomistustilanne

Kaava-alueelle sijoittuvat kiinteistöt ovat julkisessa ja yksityisessä omistuksessa.

3 KAAVA-ALUEEN MAANKÄYTÖNSUUNNITTELLISET LÄHTÖKOHDAT

3.1 Valtakunnalliset alueidenkäyttötavoitteet

Valtioneuvoston päätös valtakunnallisten alueidenkäyttötavoitteiden tarkistuksesta on tullut voimaan 14.12.2017. Valtakunnalliset alueidenkäyttötavoitteet ovat osa alueidenkäyttölain mukaista alueidenkäytön suunnittelujärjestelmää maakunta-, yleis- ja asemakaavojen ohella. Tavoitteiden ensisijaisena tarkoituksena on varmistaa valtakunnallisesti merkittävien asioiden huomioon ottaminen maakuntien ja kuntien kaavoituksessa sekä valtion viranomaisten toiminnassa. Tavoitteiden tarkoituksena on myös edistää kansainvälisten sopimusten ja sitoumusten täytäntöönpanoa Suomessa sekä turvata valtakunnallisten alueidenkäyttöratkaisujen tarkoituksenmukaista toteuttamista. Valtakunnallisissa alueidenkäyttötavoitteissa esitetään periaatteellisia linjauksia, sekä velvoitteita, jotka on ryhmitelty asiasisällön perusteella seuraavien otsikoiden alle:

- Toimivat yhdyskunnat ja kestävä liikkuminen
- Tehokas liikennejärjestelmä
- Terveellinen ja turvallinen elinympäristö
- Elinvoimainen luonto- ja kulttuuriympäristö sekä luonnonvarat
- Uusiutumiskykyinen energiahuolto

Nyt laadittavan osayleiskaavan yhteydessä tarkasteltavat asiat liittyvät suoraan tai välillisesti seuraaviin valtakunnallisiin alueidenkäyttötavoitteisiin:

- Luodaan edellytykset vähähiiliselle ja resurssitehokkaalle yhdyskuntakehitykselle, joka tukeutuu ensisijaisesti olemassa olevaan rakenteeseen. Suurilla kaupunkiseuduilla vahvistetaan yhdyskuntarakenteen eheyttä.
- Varaudutaan sään ääri-ilmiöihin ja tulviin sekä ilmastonmuutoksen vaikutuksiin. Uusi rakentaminen sijoitetaan tulvavaara-alueiden ulkopuolelle tai tulvariskien hallinta varmistetaan muutoin.
- Ehkäistään melusta, tärinästä ja huonosta ilmanlaadusta aiheutuvia ympäristö- ja terveyshaittoja.
- Haitallisia terveysvaikutuksia tai onnettomuusriskejä aiheuttavien toimintojen ja vaikutuksille herkempien toimintojen välille jätetään riittävän suuri etäisyys, tai riskit hallitaan muulla tavoin.
- Otetaan huomioon yhteiskunnan kokonaisturvallisuuden tarpeet, erityisesti maanpuolustuksen ja rajavalvonnan tarpeet ja turvataan niille riittävät alueelliset kehittämisedellytykset ja toimintamahdollisuudet.
- Huolehditaan valtakunnallisesti arvokkaiden kulttuuriympäristöjen ja luonnonperinnön arvojen turvaamisesta.
- Luodaan edellytykset bio- ja kiertotaloudelle sekä edistetään luonnonvarojen kestävää hyödyntämistä.
- Varaudutaan uusiutuvan energian tuotannon ja sen edellyttämien logististen ratkaisujen tarpeisiin. Tuulivoimalat sijoitetaan ensisijaisesti keskitetysti usean voimalan yksiköihin.
- Turvataan valtakunnallisen energiahuollon kannalta merkittävien voimajohtojen ja kaukokuljettamiseen tarvittavien kaasuputkien linjaukset ja niiden toteuttamismahdollisuudet. Voimajohtolinjauksissa hyödynnetään ensisijaisesti olemassa olevia johtokäytäviä.

Ranuan Näätäaavan e-metanolilaitoksen ja tuulivoima-alueen suunnittelussa huomioidaan ja edistetään valtakunnallisten alueidenkäyttö-tavoitteiden toteuttamista seuraavin tavoin:

Toimivat yhdyskunnat ja kestävä liikkuminen

- Tehdaskokonaisuuden energiantuotantoon liittyvä tuulivoimahanke tukee monikeskuksisen aluerakenteen muodostumiseen liittyviä tavoitteita lisäämällä kuntien elinvoimaa. Tuulivoimatuotanto perustuu alueen luontaisiin vahvuuksiin, sillä esimerkiksi riittävän harva asutus ja hyvät suojaetäisyydet suhteessa herkempiin toimintoihin mahdollistavat tuotannon toteuttamisen alueelle.
- Hanke parantaa alueen elinkeinoelämän toimintaedellytyksiä. Hankkeella voidaan ennakoida olevan myönteisiä suoria ja välillisiä vaikutuksia erilaisten palvelujen kysyntään, sekä työpaikkatarjontaan hankkeen elinkaaren eri vaiheissa. Pelkästään e-metanolilaitoksen rakentamisvaiheen työllistävän vaikutukseen arvioidaan olevan noin 400 henkilötyövuotta ja tehtaan työllistävän tuotannon aikana noin 60 henkilöä. Suoran työllistävän vaikutuksen ohella laitoksella on myös merkittävä välillinen työllistävä vaikutus laitoksen edellyttämään logistiikkaan liittyen. Laitoksen toimintaiäksi on arvioitu noin 30 vuotta, joten hankkeella voidaan ennakoida olevan pitkäaikainen työllistävä vaikutus.

Terveellinen ja turvallinen elinympäristö

- Tuulivoimaloiden sijoittamisessa tullaan huomioimaan olemassa oleva ympärivuotinen asutus, sekä loma-asutus. Voimalat tulee sijoittaa riittävän etäälle asutuksesta, jotta niistä ei aiheudu kohtuutonta häiriötä. Hanke ei säännösten mukaisesti toteutettuna aiheuta terveyshaittoja tai terveydellisiä riskejä.
- Tehdaskokonaisuuden energiantuotantoon käytettävä tuulivoimatuotanto syrjäyttää ilmanlaadua heikentäviä energiantuotantomuotoja ja tukee siten ilmastomuutosten ennaltaehkäisyyn liittyvien tavoitteiden toteutumista.
- Tuulivoima-alueen suunnittelussa huomioidaan maanpuolustuksen ja lentoliikenteen tarpeet.

Elinvoimainen luonto- ja kulttuuriympäristö sekä luonnonvarat

- Tehdaskokonaisuuden ja tuulivoima-alueen suunnittelussa tunnistetaan ja huomioidaan luonnon monimuotoisuuden kannalta arvokkaat alueet ja ekologisten yhteyksien säilyminen.
- Luonnon ja kulttuuriympäristön arvojen huomiointi varmistetaan monipuolisilla perusselvityksillä (kuten luontoselvitykset (kasvillisuus, linnut, eläimet), arkeologinen selvitys, melu- ja välkemallinnus, havainnekuvat, näkyvyysalueanalyysit). Selvitysten tulokset otetaan huomioon suunnitteluratkaisuissa.

Uusiutumiskykyinen energiahuolto

- Hanke luo maankäytönsuunnittelulliset edellytykset vihreää metanolia tuottavan, uusiutuvaa sähköä ja hiilidioksidia hyödyntävän tehdaskokonaisuuden toteuttamiselle.
- Vihreän metanolin tuotanto luo osaltaan edellytykset hiilidioksidipäästöjen ja raskaan polttoöljyn käytön vähentämiseksi teollisuudenaloilla (mm. merenkulku), joilla päästöjen vähentäminen on ollut haastavaa.
- Hanke tukee kansallisten ja kansainvälisten ilmasto- ja energiastrategioiden tavoitteiden toteutumista.

3.2 Rovaniemen ja Itä-Lapin maakuntakaava

Kaava-alueella on voimassa Lapin liiton valtuuston 16.05.2022 (§ 7) hyväksymä, 21.09.2022 voimaantullut Rovaniemen ja Itä-Lapin maakuntakaava.

Alueidenkäyttölain 32 §:n perusteella maakuntakaava on ohjeena laadittaessa ja muutettaessa yleiskaavaa ja asemakaavaa sekä ryhdyttäessä muutoin toimenpiteisiin alueiden käytön järjestämiseksi. Viranomaisten on suunnitellessaan alueiden käyttöä koskevia toimenpiteitä ja päättäessään niiden toteuttamisesta otettava maakuntakaava huomioon, pyrittävä edistämään kaavan toteuttamista ja katsottava, ettei toimenpiteillä vaikeuteta kaavan toteuttamista.

Suurin osa osayleiskaavan kaava-alueesta sijoittuu maakuntakaavassa maa- ja metsätalousvaltaiseksi alueeksi osoitetulle alueelle (M) (ks. kuva 2). Merkinnällä osoitetaan pääasiassa maa- ja metsätaloustalouteen tarkoitettuja alueita, joita voidaan käyttää pääasiallista käyttötarkoitusta sanottavasti haittaamatta myös muihin tarkoituksiin. Kaava-alueen länsiosalle sijoittuu maa- ja metsätaloustaloutta varten alue, jolla on erityisiä ympäristöarvoja (MY). Merkinnällä osoitetaan valtion mailla olevia METSO-alueita ja Metsähallituksen suojelumetsiä sekä soidensuojelun täydennyskohteita. Alueen suunnittelussa on otettava huomioon luonnon monimuotoisuuden säilyminen, sekä alueen erityiset luonnonarvot.

Kaava-alueen itäosa sijoittuu maakuntakaavassa turpeenottoalueeksi osoitetulle alueelle (EOT) (ks. kuva 2). Merkinnällä osoitetaan tuotannossa olevia turvetuotantoalueita (EOT 2636). Turvetuotantoalueen jälkikäyttöä suunniteltaessa tulee pyrkiä turvaamaan alueen poronhoidon edellytykset.

Kaava-alueen itäosaa halkoo koillis-lounaissuuntainen paliskunnan raja/esteaita (aniliininpunainen katkoviiva). Merkinnällä osoitetaan paliskuntien välinen raja tai esteaita. Moottorikelkkailu- ja ulkoilureitit tulee suunnitella niin, että ne risteävät mahdollisimman harvoissa kohdissa paliskunnan esteaidan kanssa ja että porojen kulku aidan läpi reitin kohdalta pyritään estämään.

Turpeenottoalueeksi osoitetun alueen eteläpuolelle sijoittuu poronhoidon kannalta erityisen tärkeäksi alue/kohde/aita (ph 5756). Merkinnällä osoitetaan poronhoidon kannalta erityisen tärkeitä alueita, kohteita tai kiinteitä laidunkierroaitoja. Alueen suunnittelussa on turvattava poronhoidolle merkittävien rakenteiden/alueiden säilyminen. Suunnittelussa tulee ottaa huomioon, että poronhoidon kannalta erityisen tärkeille kohteille voi johtaa pitkiäkin porojen kuljetusreittejä ja niihin liittyviä poroaitoja. Moottorikelkkailu- ja ulkoilureitit tulee suunnitella niin, että ne risteävät mahdollisimman harvoissa kohdissa pysyvän poroaidan kuten työ- ja laidunkierroaidan kanssa ja että porojen kulku aidan läpi reitin kohdalta pyritään estämään.

Kaava-alueen etelä- ja länsiosille on osoitettu maakuntakaavassa moottorikelkkailureitti.

Kaava-alueen länsiosalle sijoittuu maakuntakaavassa tärkeäksi tai vedenhankintaan soveltuvaksi pohjavesialueeksi osoitettu alue (vaaleansininen pisterasteri).

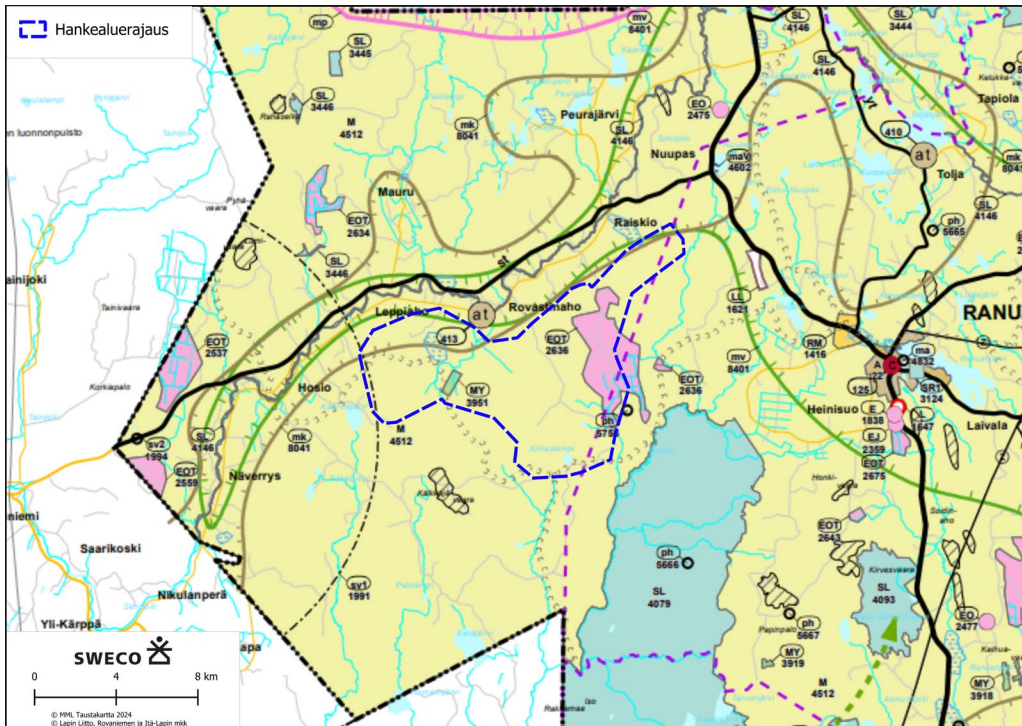
Kaava-alueen koillis- ja luoteisosat sijoittuvat maakuntakaavassa Simojoen vartta mukailevalle, matkailun vetovoima-alueeksi, matkailun ja virkistyksen kehittämisen kohdealueeksi osoitetulle alueelle (vihreä hakaviiva, mv-selite). Merkinnällä osoitetaan matkailun ja virkistyksen vyöhykkeitä, joihin kohdistuu alueidenkäytöllisiä kehittämistarpeita ja niiden yhteensovittamista. Aluetta tulee kehittää matkailukeskusten, matkailupalvelukohteiden, maaseutumatkailun, palvelujen ja reitistöjen yhteistoiminnallisen kokonaisuutena alueen pääkäyttötarkoitusten kanssa yhteen sopivalla tavalla. Kulttuuriperintö-, maisema- ja luontoarvoja tulee vaalia matkailun vetovoimatekijöinä.

Kaava-alueen koillis- ja luoteisosat sijoittuvat maakuntakaavassa Simojoen vartta mukailevalle, maaseudun kehittämisen kohdealueeksi osoitetulle alueelle (vaalean ruskea hakaviiva, mk-selite). Merkinnällä osoitetaan maaseutuvyöhykkeitä, joihin kohdistuu alueidenkäytöllisiä kehittämistarpeita ja niiden yhteensovittamista. Alueella tulee säilyttää ja kehittää monipuolisesti maaseudun elinkeinoja,

palveluja, asutusta ja kulttuuriympäristöä. Pysyvän asutuksen sijoittumista tulee edistää olemassa olevaa rakennetta täydentäen.

Kaava-alueen länsireuna sijoittuu maakuntakaavassa osoitettu lentotoiminnan kannalta tärkeä suojavaikyhyke (sv1) 1991 (ks. kuva 2).

Kaava-alueen kaakkoispuolelle sijoittuu laaja, yhtenäinen luonnonsuojelualueeksi osoitettu alue (SL) (ks. kuva 2). Merkinnällä osoitetaan luonnonsuojelulain nojalla suojeltuja tai suojeltavaksi tarkoitettuja alueita tai kohteita sekä Natura 2000 -verkostoon sisällytettyjä alueita. Alla olevassa kuvassa on esitetty laadittavan osayleiskaavan kaava-alueella voimassa oleva maakuntakaavatilanne maakuntakaavayhdistelmää apuna käyttäen.



Kuva 13. Ote Rovaniemen ja Itä-Lapin maakuntakaavan kaavakartasta. Osayleiskaavan kaava-alueen alustava rajaus ja sijainti on osoitettu tummansinisellä katkoviivalla.

Tuulivoimatuotantoon parhaiten soveltuvat alueet on huomioitu maakuntakaavan kaavamääräyksissä seuraavia kaavamerkintöjä ja -määräyksiä käyttäen:

- Tuulivoimaloiden alue (tv). Merkinnällä osoitetaan valtakunnallisten alueidenkäyttötavoitteiden tarkoittamia tuulivoiman hyödyntämiseen parhaiten soveltuvia alueita. Tuulivoimalat tulee sijoittaa keskitetysti usean tuulivoimalan muodostamiin ryhmiin ja niin lähelle toisiaan kuin se energiatuotannon taloudellisuus huomioon ottaen on mahdollista. Alueen suunnittelussa tulee ottaa huomioon tuulivoimaloiden vaikutukset valtakunnallisesti arvokkaisiin maisema-alueisiin sekä valtakunnallisesti merkittäviin rakennettuihin kulttuuriympäristöihin. Alueen käyttöä suunniteltaessa tulee ottaa huomioon alueen pronhoidon edellytykset.
- Tuulivoimapotentialialinen alue (tv1). Merkinnällä osoitetaan seudullisesti merkittäviä maakuntakaavan tuulivoimaselvityksessä tunnistettuja tuulivoimatuotannon suunnitteluun soveltuvia alueita. Alueen toteutettavuus tulee selvittää yksityiskohtaisemmassa suunnittelussa. Alueen suunnittelussa tulee ottaa huomioon valtakunnallisesti arvokkaat maisema-alueet ja valtakunnallisesti merkittävät rakennetut kulttuuriympäristöt sekä turvata niiden valtakunnallisesti arvokkaiden suojeluarvojen säilyminen. Alueen käyttöä suunniteltaessa tulee ottaa huomioon alueen pronhoidon edellytykset.

Maakuntakaavassa ei ole osoitettu osayleiskaavan kaava-alueelle edellä kuvattuja tuulivoima-alueita (tv) tai tuulivoimapotentiaalisia alueita (tv1) koskevia kaavamerkintöjä. Näin ollen tuulivoimatuotannon sijoittumisedellytykset tulee selvittää ja varmistaa yhteistyössä viranomaisten kanssa.

Maakuntakaavan koko kaava-aluetta koskevien suunnittelumääräysten perusteella alueen jatkosuunnittelussa tulee huomioida mm. seuraavat määräykset:

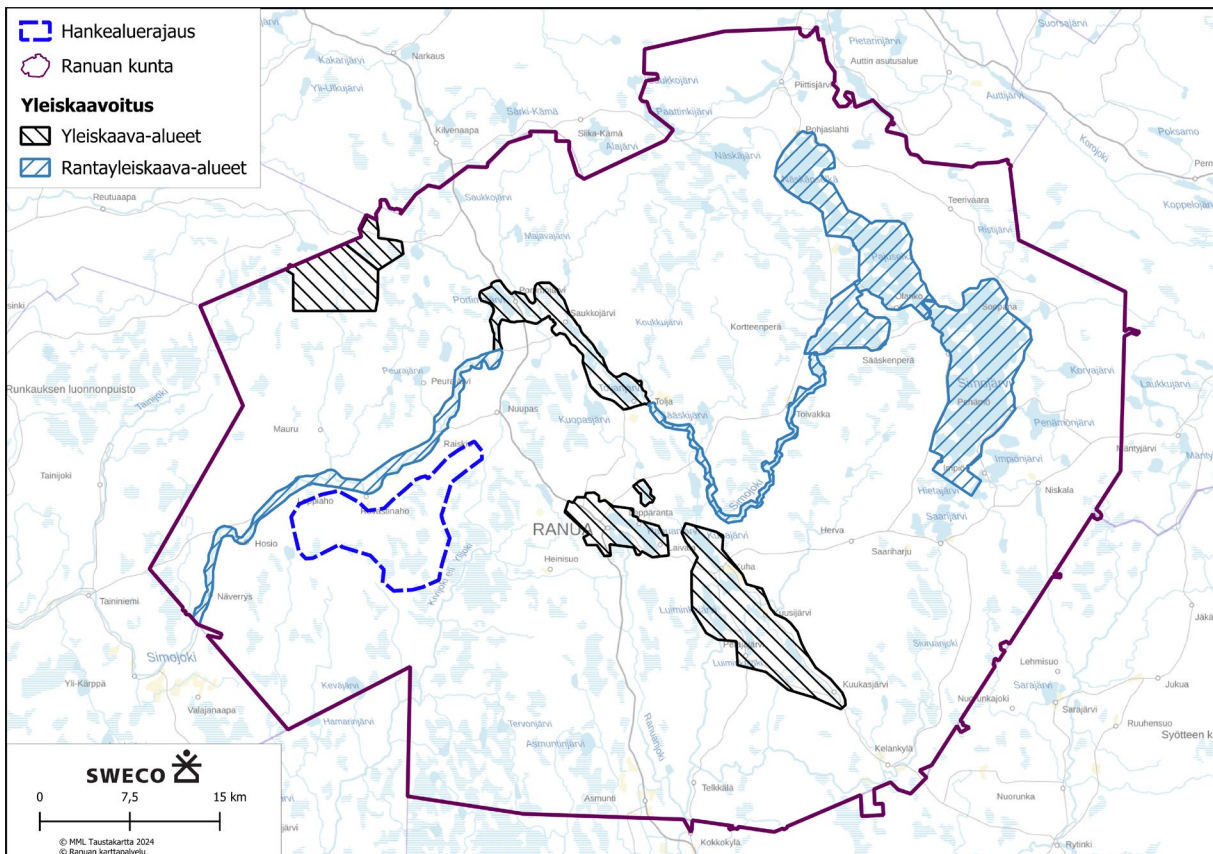
- Alueidenkäytön suunnittelussa on otettava huomioon maapuolustuksen ja rajavalvonnan tarpeet ja turvattava niille riittävät alueelliset toimintaedellytykset.
- Maankäytön suunnittelussa on alueen erityispiirteisiin tukeutuen otettava huomioon arvokkaat luonnonympäristöt, arvokkaat maisema-alueet, rakennetut kulttuuriympäristöt ja arkeologinen kulttuuriperintö sekä kiinnitettävä erityistä huomiota rakennetun ympäristön laatuun. Suunnittelussa on huolehdittava valtakunnallisesti arvokkaiden kulttuuriympäristöjen ja luonnonperinnön arvojen turvaamisesta sekä edistettävä luonnon monimuotoisuuden kannalta arvokkaiden alueiden ja ekologisten yhteyksien säilymistä.
- Maisemallisesti herkillä alueilla, kuten jokien ja järvien rannoilla ja arvokkaimmilla vaara-alueilla sekä pääteiden, matkailupalvelualueiden, retkeilyreittien ja taajamien läheisissä metsissä metsänkäsitteilytoimenpiteet on suunniteltava huolellisesti ottaen huomioon maiseman ominaispiirteet ja pyrittävä välttämään suuria muutoksia.
- Rakennuksia tai muita huomattavia rakenteita ei tule suunnitella sijoitettavaksi maisemallisesti aroille paikoille, kuten kapeisiin niemen kärkiin ja kannaksille sekä rantamaisemaa hallitsevien kumpareiden huipulle.
- Tuulivoimalat tulee sijoittaa keskitetysti usean tuulivoimalan muodostamiin ryhmiin. Kunnan kaavoituksessa ja muussa alueidenkäytön suunnittelussa on otettava huomioon tuulivoiman rakentamisen vaikutukset maisemaan, asutukseen, loma-asutukseen, linnustoon ja muuhun eläimistöön, luontoon ja kulttuuriperintöön sekä lievennettävä haitallisia vaikutuksia. Tuulivoimaloiden suunnittelussa on turvattava puolustusvoimien toimintaedellytykset sekä selvitettävä ja otettava huomioon tuulivoimaloiden vaikutukset tutkajärjestelmiin, puolustusvoimien radioyhteyksiin ja muihin viestintäjärjestelmiin.
- Tuulivoimaloita ja muita korkeita rakenteita suunniteltaessa on otettava huomioon lentoesteiden korkeusrajoitukset.
- Poronhoitoalueella on turvattava poronhoidon ja muiden luontaiselinkeinojen alueidenkäytölliset toiminta- ja kehittämisedellytykset. Poronhoitoon olennaisesti vaikuttavaa alueiden käyttöä suunniteltaessa on otettava huomioon poronhoidolle tärkeät alueet. Valtion maiden osalta on neuvoteltava asianomaisen paliskunnan edustajien kanssa.
- Suunnittelussa on pyrittävä ehkäisemään melusta, tärinästä ja huonosta ilmanlaadusta aiheutuvia ympäristö- ja terveyshaittoja.
- Alueiden käyttöä suunniteltaessa tulee varmistaa kulttuuriperintötiedon ajantasaisuus (kulttuuriympäristön ja/tai maiseman kannalta tärkeät alueet tai kohteet, kiinteät muinaisjäännökset tai muut arkeologiset kulttuuriperintökohteet), ja oltava yhteydessä alueelliseen vastuumuseoon sekä varauduttava tarpeellisiin selvityksiin. Ilman muinaismuistolain nojalla annettua lupaa on kiinteän muinaisjännöksen kaivaminen, peittäminen, muuttaminen, vahingoittaminen, poistaminen ja muu siihen kajoaminen kielletty. Määräys koskee myös vedenalaisia muinaisjäännöksiä.
- Suunniteltaessa suojelualueen, suojeluohjelmaan kuuluvan alueen tai sen läheisyydessä olevan alueen käyttöä on neuvoteltava luonnonsuojelusta ja alueen hallinnasta vastaavien viranomaisten kanssa. Natura 2000 -verkostoon sisällytettyihin alueisiin kohdistuvien toimintojen vaikutukset on tarvittaessa arvioitava LSL 65 §:n mukaisesti.

Maakuntakaavan suunnittelumääräyksiin on sisällytetty rakentamisrajoitusta koskeva määräys:

Alueidenkäyttölain 33 §:n mukainen ehdollinen rakentamisrajoitus on voimassa virkistys- ja suojelualueeksi, Puolustusvoimien tai Rajavartiolaitoksen tarkoituksiin osoitetulla alueella ja liikenteen tai teknisen huollon verkostoja tai alueita varten osoitetuilla alueilla (V, L, LL, EN, EJ, ET, EP, EP1, EP-2, EAH, er1, SL, Se, SM, SR, SR1, vt, kt, st, yt, voimajohto). Rajoitus laajennetaan koskemaan kaivosalueita (EK), suojavyöhykkeitä (sv), lentoliikenteen varalaskupaikkoja (sv2), melualueita (me, me1, me3, me4 ja me5), sekä tärkeitä ja vedenhankintaan soveltuvia pohjavesialueita. Rajoitus ei koske tuulivoimaloiden alueita (tv) eikä tuulivoimapotentialialisia (tv1) alueita.

3.3 Yleiskaavat

Kaava-alue on yleiskaavoittamaton aluetta (ks. kuva 3). Kaava-alueen pohjoispuolella on voimassa Ranuan kunnanvaltuuston 28.01.2002 (§ 5) hyväksymä, 24.04.2002 voimaan tullut Simojoen rantaosayleis-kaava, alue 3 (Petsamontie-Simon kunnan raja). Kaava-alueen itäpuolella, Ranuan kuntakeskustan alueella on voimassa Ranuan kunnanvaltuuston 10.06.2019 (§ 25) hyväksymä, 07.08.2019 lainvoiman saanut Ranuan kirkonkylän osayleiskaava.



Kuva 14. Ote Ranuan epävirallisesta yleiskaavayhdistelmästä. Osayleiskaavan kaava-alueen alustava rajaus ja sijainti on osoitettu tumman sinisellä katkoviivalla.

3.5 Ranta-asemakaavat

Osayleiskaavan kaava-alueella ei ole voimassa ranta-asemakaavoja. Kaava-alueen pohjoispuolella, Rovastinahon koillispuolella, Simojoen varrella on voimassa Ranuan kunnanvaltuuston 09.11.1994 (§66) hyväksymä Äijänkankaan ranta-asemakaava, jossa Simojoen rantaan on osoitettu erillispientalojen (AO), lomarakennusten (RA), sekä rivitalojen ja muiden kytkettyjen asuinrakennusten (AR) kortteli-alueita. Alueelle osoitetuista kaavatonteista vain muutama on otettu rakennuskäyttöön.



Kuva 16. Ote Äijänkankaan ranta-asemakaavan kaavakartasta.

3.6 Rakennusjärjestys

Ranualla on voimassa Ranuan kunnanvaltuuston 22.06.2020 (§ 12) hyväksymä, 20.08.2020 voimaan tullut rakennusjärjestys. Ranuan kunta on käynnistänyt rakennusjärjestyksen ja taksan uudistamistyön syksyllä 2023. Rakennusjärjestyksen uusimista on käsitelty Ranuan teknisessä lautakunnassa 05.11.2024 (§53) ja Ranuan kunnanhallituksessa 25.11.2024.

3.7 YVA-menettely

Näätäaavan e-metanolilaitoksen ja tuulivoima-alueen hankkeeseen liittyen sovelletaan YVA-menettelyä. Ympäristövaikutusten arviointi laaditaan YVA-lain (252/2017) ja asetuksen (277/2017), sekä alueidenkäyttölain (132/1999) ja -asetuksen (895/1999) edellyttämässä laajuudessa. Tavoitteena on, että YVA-ohjelma valmistuu vuoden 2025 alussa ja YVA-selostus vuoden 2026 lopussa. YVA-menettelyn yhteydessä laadittava YVA-ohjelma on tavoitteena asettaa nähtäville samaan aikaan hanketta varten laadittavan osayleiskaavan osallistumis- ja arviointisuunnitelman (OAS) kanssa. YVA-menettelyn yhteydessä laadittava YVA-selostus on tavoitteena asettaa samaan aikaan nähtäville osayleiskaavan valmisteluvaiheen kaava-aineiston kanssa. Kaavahankkeen ja YVA-menettelyn yhdistetyt yleisötilaisuudet on tavoitteena järjestää edellä kuvattujen nähtävilläoloaikojen puitteissa. Tavoitteena on, että yhteysviranomaisen antaa YVA-selostusta koskevan perustellun päätelmän vuoden 2027 alussa. Yhteysviranomaisen kanssa voidaan järjestää tarpeen mukaan epävirallisia työneuvotteluja perustellussa päätelmässä esille tuotuihin asioihin liittyen. Perusteltu päätelmä liitetään kaava-aineistoon ehdotusvaiheessa. Hanketta koskevasta YVA-menettelystä saa tietoa kuntien ja ympäristöhallinnon Internet-sivustojen kautta.

4 OSALLISET

Alueidenkäyttölain 62 §:n perusteella kaavoitusmenettely tulee järjestää ja suunnittelun lähtökohdista, tavoitteista ja mahdollisista vaihtoehdoista kaavaa valmisteltaessa tiedottaa niin, että alueen maanomistajilla ja niillä, joiden asumiseen, työntekoon tai muihin oloihin kaava saattaa huomattavasti vaikuttaa, sekä viranomaisilla ja yhteisöillä, joiden toimialaa suunnittelussa käsitellään (*osallinen*), on mahdollisuus osallistua kaavan valmisteluun, arvioida kaavoituksen vaikutuksia ja lausua kirjallisesti tai suullisesti mielipiteensä asiasta.

Osayleiskaavan osallisuutteluun on merkitty seuraavat tahot:

- **Yksityishenkilöt**
 - Kaavan vaikutusalueen asukkaat, kiinteistönomistajat ja -haltijat
 - Kaavan vaikutusalueen yritykset, elinkeinonharjoittajat
 - Kaavan vaikutusalueen muut käyttäjät
- **Kaupungit ja kunnat**
 - Ranuan kunnan hallintokunnat, toimialat ja liikelaitokset
 - Iin kunta
 - Simon kunta
- **Paliskunnat**
 - Kuukas
 - Isosydänmaa
- **Yhteisöt ja yhdistykset**
 - Raiskio-Rovastinaho-Leppiaho kylätoimikunta
 - Hosion kylätoimikunta
 - Peurajärvi-Mauru kylätoimikunta
 - Ruonan Nuorisoseuran Urheilijat ry
 - Maurun Jahti ry
 - Ylimaan erämiehet ry
 - Ranuan riistanhoitoyhdistys
 - Maa- ja Metsätaloustuottajain Keskusliitto MTK, Ranua
 - Maataloustuottajayhdistys MTY
 - Metsänhoitoyhdistys Lappi
 - Ranuan Yrittäjät ry
 - Suomen luonnonsuojeluliiton Lapin piiri ry
 - Lapin Lintutieteellinen Yhdistys ry
- **Tiekunnat**
 - Pitkänkuusikon metsätie
 - Takakummun metsätie
- **Verkostohaltijat ja toiminnanharjoittajat**
 - Air Navigation Services Finland Oy
 - Digita Oy
 - Finavia Oyj
 - Fingrid Oyj
 - Caruna
 - Suomen erillisverkot
 - DNA Oy
 - Elisa Oyj
 - TeliaSonera Finland Oyj
 - Boldyn networks

- Cinia Group Oy
- Arctic AirService Ky

- **Viranomaiset**
 - Lapin elinkeino-, liikenne- ja ympäristökeskus (ELY-keskus)
 - Pohjois-Pohjanmaan elinkeino-, liikenne- ja ympäristökeskus (ELY-keskus)
 - Lapin liitto
 - Lapin maakuntamuseo
 - Lapin pelastuslaitos
 - Ilmatieteenlaitos
 - Turvallisuus- ja kemikaalivirasto (Tukes)
 - Liikenne- ja viestintävirasto (Traficom)
 - Luonnonvarakeskus (Luke)
 - Metsähallitus
 - Suomen metsäkeskus
 - Suomen riistakeskus
 - Puolustusvoimat, pääesikunta (hyväksyttävyysslausunnot)
 - Puolustusvoimat, 3. Logistiikkarykmentti (kaavalausunnot)
 - Väylävirasto
 - Rovaniemen kaupunki, ympäristöterveydenhuolto

Osallisuusluetteloa täydennetään tarvittaessa hankkeen aikana tulleiden ilmoitusten perusteella.

5 SELVITYKSET

5.1 Hankkeen yhteydessä laadittavat selvitykset

Osayleiskaava perustuu hankkeeseen liittyen vuoden 2024 aikana käynnistyneen YVA-menettelyn yhteydessä laadittaviin selvityksiin, sekä muihin myöhemmin laadittuihin selvityksiin:

- Kasvillisuus- ja luontotyyppiselvitys (23 maastopäivää)
- Kevät- ja syysmuuttoselvitys (20 + 20 maastopäivää)
- Pesimälinnustoselvitys (22 maastopäivää)
- Päiväpetolintutarkkailu (syksy ja kevät yhteensä 12 maastopäivää, kesätarkkailu 20 maastopäivää)
- Pöllöselvitys (6 maastopäivää)
- Metsäkanalintuselvitys (9 maastopäivää)
- Lepakkoselvitys (12 maastopäivää)
- Viitasammakkoselvitys (8 maastopäivää)
- Liito-oravaselvitys (8 maastopäivää)
- Lumijälkilaskenta (12 maastopäivää)
- Susiselvitys
- Saukkoselvitys (4 maastopäivää)
- Muuttolintujen törmäysmallinnus
- Päiväpetolintujen törmäysmallinnus
- Natura-arviointi
- Arkeologinen selvitys
- Melumallinnus
- Välkemallinnus
- Näkyvyysalueanalyysi
- Havainnekuvat
- Porotalous selvitys

5.2 Muut hankkeessa hyödynnettävät selvitykset ja tausta-aineistot

Osayleiskaavan laadinnassa voidaan hyödyntää soveltuvilta osin seuraavia muita selvityksiä ja tausta-aineistoja:

- Suomen metsäkeskuksen avoin metsä- ja luontotieto
- Rovaniemen ja Itä-Lapin maakuntakaavan tausta- ja selvitysaineisto, Lapin liitto
- Lapin tuulivoimaselvitys 2022, Lapin liitto
- Lapin aurinko- ja tuulivoimaselvitys 2023–2024, Lapin liitto

6 KAAVAN VAIKUTUKSET

Vaikutusten arvioinnin lähtökohtana ovat alueidenkäyttölain 9 §:n velvoite kaavan vaikutusten selvittämisestä. Maankäyttö- ja rakennusasetuksen 1 §:n mukaan kaavan vaikutuksia selvitetessä otetaan huomioon aikaisemmin tehdyt selvitykset sekä muut selvitysten tarpeellisuuteen vaikuttavat seikat, jotta voidaan arvioida suunnitelman toteuttamisen merkittävät välittömät ja välilliset vaikutukset. Vaikutuksia arvioitaessa otetaan huomioon kaavan tehtävä ja tarkoitus.

Osayleiskaavan vaikutusten arvioinnissa tukeudutaan hankkeeseen liittyen vuoden 2024 aikana käynnistyneen YVA-menettelyn yhteydessä laadittaviin selvityksiin, sekä YVA-menettelyn yhteysviranomaisen antamaan perusteltuun päätelmään ja sen pääkohtien huomioimiseen kaavasuunnittelussa. Vaikutusten arvioinnissa hyödynnetään lisäksi ympäristöministeriön tuulivoimarakentamista koskien erikseen laatimaa ohjeistusta.

Hankkeen yhteydessä tarkastellaan mm. seuraavia vaikutuksia:

- Sosiaaliset vaikutukset
- Vaikutukset poronhoitoon
- Meluvaikutukset
- Välkevaikutukset
- Turvallisuusvaikutukset
- Terveysvaikutukset
- Liikennevaikutukset
- Vaikutukset Ilmatieteenlaitoksen ja Puolustusvoimien tutkien, sekä tietoliikenneverkkojen toimivuuteen
- Vaikutukset maa- ja kallioperään
- Vaikutukset pohja- ja pintavesiin
- Vaikutukset ilmastoon
- Vaikutukset ilmanlaatuun
- Vaikutukset kasvillisuuteen ja luontotyypeihin
- Vaikutukset linnustoon
- Vaikutukset muuhun eläimistöön ja ekologisiin yhteyksiin
- Vaikutukset luonnon monimuotoisuuteen ja luonnonvaroihin
- Vaikutukset Natura- ja luonnonsuojelualueisiin, sekä suojeluohjelmien kohteisiin
- Vaikutukset alue- ja yhdyskuntarakenteeseen, sekä maankäyttöön
- Vaikutukset yhdyskunta- ja energiatalouteen
- Vaikutukset maisemaan, kulttuuriperintöön ja rakennettuun ympäristöön
- Vaikutukset elinkeinoelämän toimivan kilpailun kehittymiseen
- Vaikutukset luonnonvarojen hyödyntämiseen
- Yhteisvaikutukset muiden hankkeiden kanssa
- Yhteenveto hankkeen vaikutuksista

7 OSALLISTAMISEN JA VUOROVAIKUTUKSEN JÄRJESTÄMINEN

Osallistamisen ja vuorovaikutuksen järjestämisestä on säädetty alueidenkäyttölain luvussa 8. Kaava-hankkeen läpivientiin, sovellettuihin menettelytapoihin, yleisötilaisuuksiin, osallistamisen yleisiin järjestyihin ja nähtävilläoloaikoihin liittyvistä asioista tiedotetaan hankkeen aikana tarvittavilta osin erikseen vaihekohtaisilla kuulutuksilla.

7.1 Aloitusvaihe

- Aloitusvaiheen aikana laaditaan alueidenkäyttölain 63 §:n mukainen osallistumis- ja arviointisuunnitelma (OAS).
- Ranuan kaava- ja maapoliittinen työryhmä käsittelee aloitusvaiheen kaava-aineiston ja päättää esittää kunnanhallitukselle kaavahankkeen vireille tulosta kuuluttamista, kaava-aineiston nähtävillä asettamista, sekä tarvittavien lausuntojen pyytämistä.
- Ranuan kunnanhallitus käsittelee aloitusvaiheen kaava-aineiston ja päättää kaavahankkeen vireille tulosta kuuluttamisesta, kaava-aineiston nähtävillä asettamisesta, sekä tarvittavien lausuntojen pyytämisestä.
- Hankkeeseen liittyen laadittu kaava-aineisto asetetaan julkisesti nähtävillä 30 päivän ajaksi Ranuan kunnanvirastoon ja kunnan Internet-sivulle.
- Nähtävillä asettamisesta tiedotetaan sanomalehtikuulutuksin ja kaavoituksen Internet-sivuilla. Kaava-aineiston nähtävillä asettamisesta tiedotetaan kaava-alueelle ja läheisyyteen sijoittuvien kiinteistöjen omistajille ja asukkaille kirjeitse, mikäli osoitetieto on kunnan saatavilla.
- Aloitusvaiheen aikana järjestetään alueidenkäyttölain 66 §:n ja MRA 18 §:n mukainen viranomaisneuvottelu. Viranomaisneuvottelussa käsitellään osallistumis- ja arviointisuunnitelma ja muut tarvittavat asiat.
- Kaava-aineiston nähtävilläoloaikana järjestetään kaavahankkeeseen ja YVA-menettelyyn liittyvä yleisötilaisuus.
- Osallisilla ja muilla kuntalaisilla on mahdollisuus ilmaista mielipiteensä nähtävillä asetettavaan kaava-aineistoon liittyen.
- Mielipiteet tulee osoittaa nähtävilläoloajan puitteissa kirjallisesti Ranuan kunnanhallitukselle. Aloitusvaiheen aikana esitetyt mielipiteet koostetaan kaavaselostuksen liitteeksi laadittavaan vastineluetteloon.

7.2 Valmisteluvaihe

- Valmisteluvaiheen aikana laaditaan kaavaluonnos, kaavaselostus, sekä kaavaselostuksen liitteenä olevat selvitykset.
- Ranuan kaava- ja maapoliittinen työryhmä käsittelee kaavaluonnoksen, kaavaselostuksen, sekä kaavaselostuksen liitteet ja päättää esittää kunnanhallitukselle kaava-aineiston nähtävillä asettamista, sekä tarvittavien lausuntojen pyytämistä.
- Ranuan kunnanhallitus käsittelee kaava-aineiston ja päättää sen nähtävillä asettamisesta, sekä tarvittavien lausuntojen pyytämisestä.
- Kaava-aineisto asetetaan julkisesti nähtävillä 30 päivän ajaksi Ranuan kunnanvirastoon ja kunnan Internet-sivulle (alueidenkäyttölaki 62 §, MRA 30 §).
- Nähtävillä asettamisesta tiedotetaan sanomalehtikuulutuksin ja kaavoituksen Internet-sivuilla.
- Nähtävilläoloaikana järjestetään kaavahankkeeseen ja YVA-menettelyyn liittyvä yleisötilaisuus.
- Osallisilla ja muilla kuntalaisilla on mahdollisuus ilmaista mielipiteensä nähtävillä asetettavaan kaava-aineistoon liittyen. Mielipiteet tulee osoittaa nähtävilläoloajan puitteissa kirjallisesti Ranuan kunnanhallitukselle.
- Valmisteluvaiheen aikana esitetyt mielipiteet ja saadut lausunnot koostetaan kaavaehdotuksen liitteeksi laadittavaan vastineluetteloon.

7.3 Ehdotusvaihe

- Ehdotusvaiheen aikana laaditaan kaavaehdotus.
- Ranuan kaava- ja maapoliittinen työryhmä käsittelee kaavaehdotuksen, kaavaselostuksen, sekä kaavaselostuksen liitteet ja päättää esittää kunnanhallitukselle kaava-aineiston nähtäville asettamista, sekä tarvittavien lausuntojen pyytämistä.
- Ranuan kunnanhallitus käsittelee kaava-aineiston ja päättää sen nähtäville asettamisesta, sekä tarvittavien lausuntojen pyytämisestä.
- Kaava-aineisto asetetaan julkisesti nähtäville 30 päivän ajaksi Ranuan kunnanvirastoon ja kunnan Internet-sivulle (alueidenkäyttölaki 65 §, MRA 19 §).
- Nähtäville asettamisesta tiedotetaan sanomalehtikuulutuksin ja kaavoituksen Internet-sivuilla.
- Nähtävilläoloaikana järjestetään kaavahankkeeseen ja YVA-menettelyyn liittyvä yleisötilaisuus.
- Osallisilla ja muilla kuntalaisilla on mahdollisuus ilmaista mielipiteensä nähtäville asetettavaan kaava-aineistoon liittyen jättämällä muistutuksia. Muistutukset tulee osoittaa nähtävilläoloajan puitteissa kirjallisesti Ranuan kunnanhallitukselle.
- Ehdotusvaiheen aikana jätetyt muistutukset ja saadut lausunnot koostetaan kaupungin/kunnanvaltuuston hyväksyttäväksi vietävän kaavaehdotuksen liitteeksi laadittavaan vastineluetteloon. Vastineluettelosta ja kaavaselostuksesta käy ilmi, miten mielipiteet, muistutukset ja lausunnot ovat vaikuttaneet suunnitteluun.
- Kaavaehdotuksen nähtävilläoloajan jälkeen järjestetään MRA 18 §:n mukainen viranomaisneuvottelu.

7.4 Hyväksymisvaihe

- Ennen kaavan hyväksymisvaihetta kunnanhallitus käsittelee kaavaehdotuksesta saadut palautteet ja palautteisiin laaditut vastineet. Muistutuksen tehneille, jotka ovat ilmoittaneet osoitteensa, ilmoitetaan kunnan perusteltu kannanotto (vastine) esitettyyn mielipiteeseen. Vastineet postitetaan joko kaupungin/kunnanhallituksen tai -valtuuston kokouksen jälkeen.
- Kaava-aineisto etenee kunnanhallituksen esityksestä valtuuston hyväksymiskäsittelyyn (alueidenkäyttölaki 37§).
- Yleiskaavan hyväksymisestä päättäminen kuuluu Ranuan kunnanvaltuuston toimivaltaan.
- Yleiskaavan hyväksymiskäsittelyn päätöksestä tiedotetaan sanomalehtikuulutuksin ja kaavoituksen Internet-sivuilla. Hyväksymispäätös lähetään tiedoksi niille muistuttajille ja viranomais-tahoille, jotka ovat pyytäneet päätöstä tiedoksi muistutuksen tai viranomaislausunnon jättäessään (alueidenkäyttölaki 67§, MRA 94§).
- Hyväksymispäätökseen voi hakea muutosta hallinto-oikeudelle tehtävällä kunnallisvalituksella. Hallinto-oikeuden ratkaisusta on mahdollista valittaa korkeimpaan hallinto-oikeuteen.

7.5 Kaavan voimaantulo

- Kaava saa lainvoiman mikäli kaavasta ei valiteta valitusajan kuluessa.
- Lainvoimainen kaava tulee voimaan voimaantulokuulutuksella. Kaavan voimaantulosta tiedotetaan sanomalehtikuulutuksin, kaavoituksen Internet-sivuilla. Voimaan tullut kaava-aineisto toimitetaan tarvittaville viranomaistahoille (MRA 93 §).

8 TAVOITEAIKATAULU

Kaavahanke läpiviedään seuraavan tavoiteaikataulun mukaisesti:

- Aloituskvaihe (00/0000, tarkennetaan myöhemmin)
- Valmisteluvaihe (00/0000, tarkennetaan myöhemmin)
- Ehdotuskvaihe (00/0000, tarkennetaan myöhemmin)
- Hyväksymiskvaihe (00/0000, tarkennetaan myöhemmin)
- Kaavan voimaantulo (00/0000, tarkennetaan myöhemmin)

Tavoiteaikataulua tarkennetaan tarvittavilta osin kaavahankkeen aikana. Hankkeen vaiheista ja aikataulutuksesta tiedotetaan hankkeen aikana mm. osallistumis- ja arviointisuunnitelmassa, kaavaselostuksessa, sekä hankkeeseen liittyvien tiedotteiden ja kuulutusten yhteydessä.

9 YHTEYSTIEDOT

Lisätietoja kaavoituksesta antavat:

Ranuan kunta, kaavoitusviranomainen

Risto Niemelä
tekninen johtaja
+358 040 704 9623
etunimi.sukunimi@ranua.fi

ETFuels Finland Oy, hankevastaava

Paulo Amante
kehitysjohtaja, Eurooppa
+353 86 383 4575
paulo.amante@et-fuels.com
ETFuels Finland Oy
www.et-fuels.com

ETFuels Finland Oy viestii hankkeesta Internet-sivuillaan osoitteessa:
(tarkennetaan myöhemmin)

Neova, hankekumppani

Ville Kenttämaa
vanhempi projektipäällikkö
+358 40 759 0097
ville.kenttamaa@neova-group.com
Neova

Neova viestii hankkeesta Internet-sivuillaan osoitteessa:
<https://www.neova-group.com/fi/tuotteet/tuuli-ja-aurinkovoima/tuuli-ja-aurinkovoimahankkeet/>

Kaavan laatija, konsultti

Timo Rysä
arkkitehti (FISE YKS-530)
+358 40 593 9917
etunimi.sukunimi@sweco.fi
Sweco Finland Oy