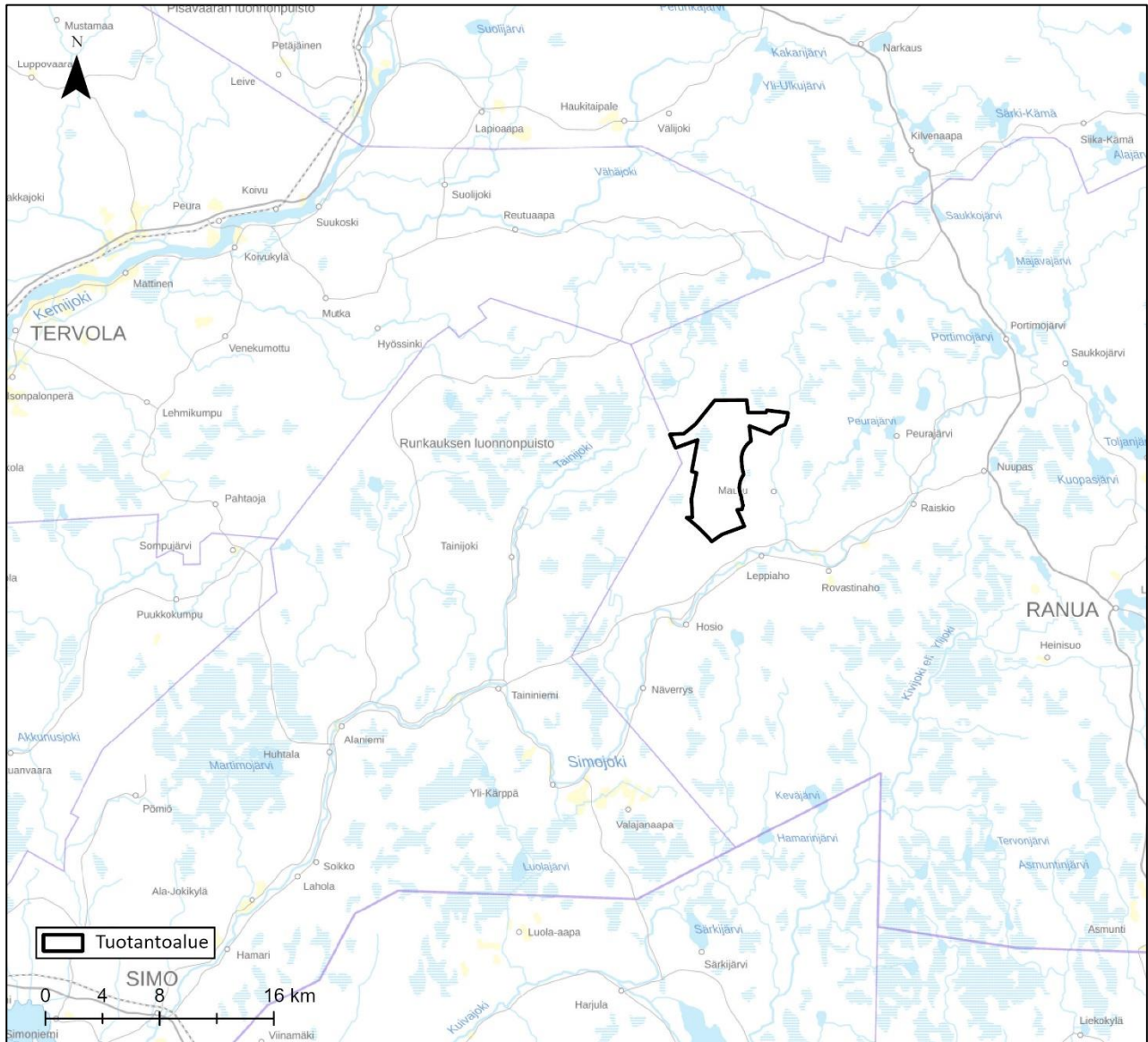


RAHASELÄN TUULIVOIMAOSAYLEISKAAVA

OSALLISTUMIS- JA ARVIOINTISUUNNITELMA



RANUA

Päivitetty 22.11.2024

SISÄLLYSLUETTELO

1	OSALLISTUMIS- JA ARVIOINTISUUNNITELMA (OAS).....	3
2	HANKKEEN JA SUUNNITTELUALUEEN KUVAUS	3
3	YMPÄRISTÖVAIKUTUSTEN ARVIOINTIMENETTELY (YVA)	5
4	SUUNNITTELUN TAVOITTEET	5
5	SUUNNITTELUN LÄHTÖKOHDAT	6
5.1	Valtakunnalliset alueidenkäyttötavoitteet	6
5.2	Maakuntakaavat.....	6
5.3	Yleis- ja asemakaavat	9
5.4	Liittyminen muihin hankkeisiin, suunnitelmiin ja ohjelmiin.....	10
6	LAADITAVAT SELVITYKSET.....	12
7	VAIKUTUSTEN ARVIOINTI	12
8	OSALLISTUMINEN JA TIEDOTTAMINEN	12
8.1	Osalliset.....	12
8.2	Viranomaisyhteistyö.....	14
8.3	Osallistuminen ja vuorovaikutuksen järjestäminen	14
8.4	Valitus.....	15
9	TAVOITEAIKATAULU	15
10	YHTEYSTIEDOT	15

Paikkatietoaineistot:

- Taustakartat, peruskartat, maastokarttarasterit: ©MML 2024
- Rovaniemen ja Itä-Lapin maakuntakaava: ©Lapin liitto 2024
- Yleis-, asema- ja ranta-asemakaavat Ranuan kunnan karttapalvelu 2024

1 Osallistumis- ja arviointisuunnitelma (OAS)

Maankäyttö- ja rakennuslain (MRL) 63 §:n mukaan tulee kaavoitustyöhön sisällyttää kaavan laajuuteen ja sisältöön nähden tarpeellinen suunnitelma osallistumis- ja vuorovaikutusmenettelystä sekä kaavan vaikutusten arvioinnista. Osallistumis- ja arviointisuunnitelma (OAS) asetetaan nähtäville kaavatyön aloitusvaiheessa. Osalliset voivat lausua mielipiteensä osallistumis- ja arviointisuunnitelmasta.

Osallistumis- ja arviointisuunnitelmassa kerrotaan:

- Mitä on suunnitteilla ja missä
- Kaavatyön osalliset
- Milloin ja miten alueen suunnitteluun voi vaikuttaa
- Arvioitu aikataulu
- Suunnittelutyön lähtökohdat
- Tavoitteet
- Työn aikana tehtävät selvitykset
- Vaikutusten arvioinnit

Osallistumis- ja arviointisuunnitelmaa (OAS) tarkennetaan tarvittaessa kaavatyön edetessä.

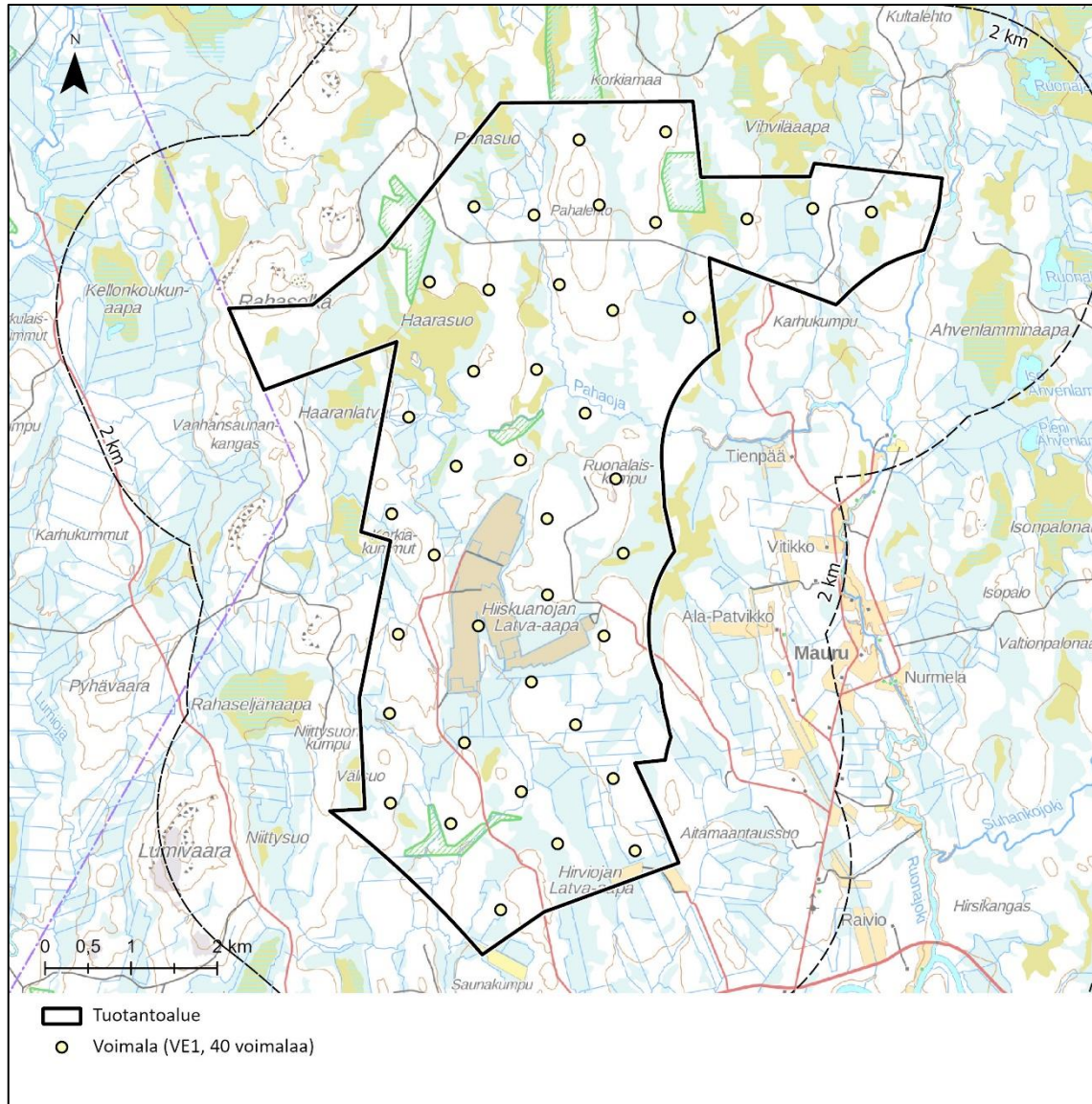
2 Hankkeen ja suunnittelualueen kuvaus

Ranuan kunnanhallitus on käynnistänyt 25.3.2024 (§ 18) Rahaselän alueelle tuulivoimaa koskevan osayleiskaavan laatimisen VSB Uusiutuva Energia Suomi Oy:n kaavoitusaloitteesta. Rahaselän kaava-alueen pinta-ala on noin 3600 ha.

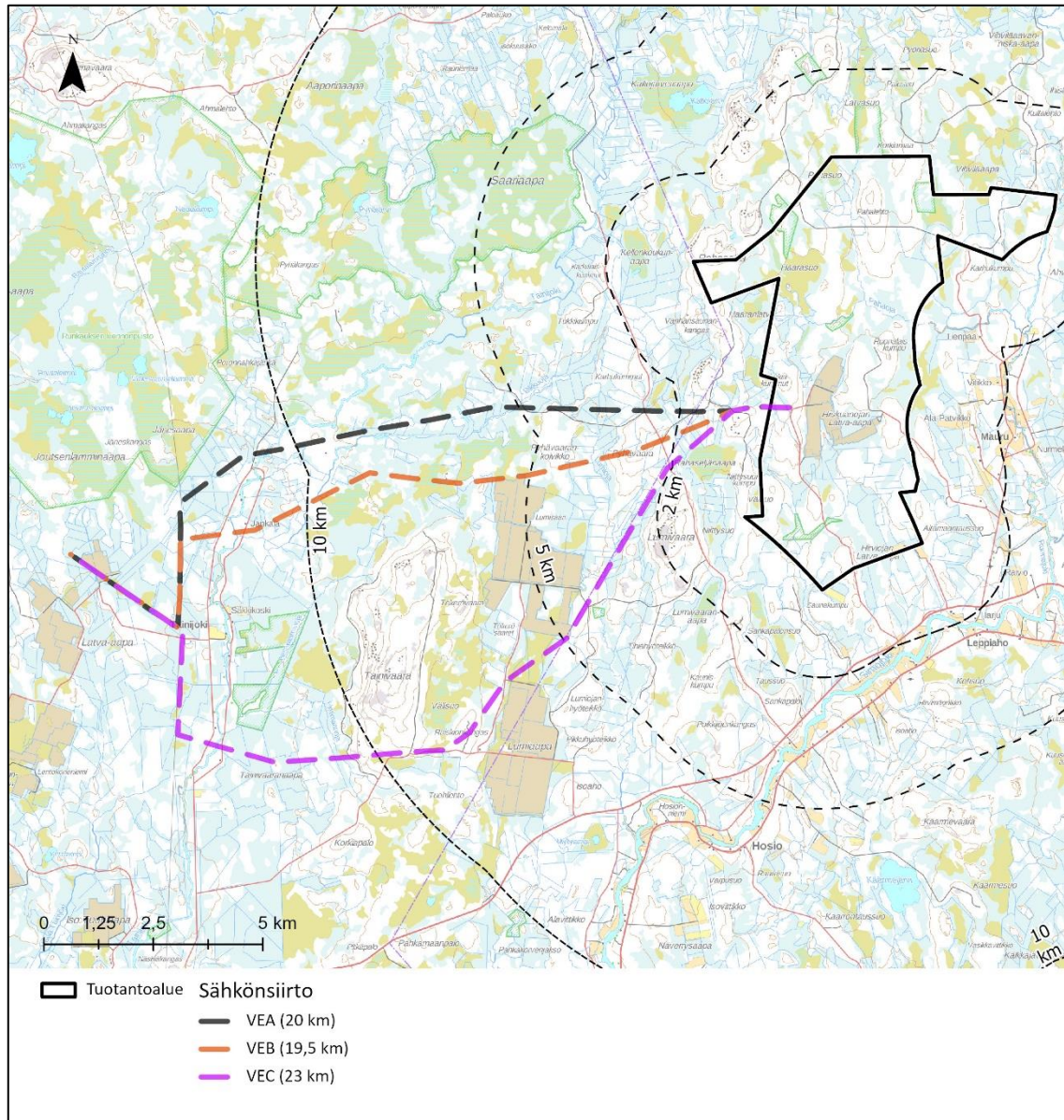
Hankkeessa suunnitellaan enintään 40 tuulivoimalan sijoittamista Rahaselän alueelle (Kuva 2.1). Voimaloiden suunniteltu kokonaiskorkeus on enintään 310 metriä ja yksikköteho 6–10 MW. Sähkönsiirto tuotantoalueelta valtakunnan verkkoon toteuttamiseksi on suunniteltu kolme eri vaihtoehtoa. Sähkönsiirto tuotantoalueelta ulkoiseen sähköverkkoon on suunniteltu toteutettavan tuotantoalueelta 400+110 kV ilmajohdolla Saunakummun sähköasemalle Simon kunnan puolelle (Kuva 2.2). Suunniteltujen sähkönsiirtovaihtoehtojen (3 kpl) pituudet ovat noin 20–23 kilometriä, joista noin kolme kilometriä sijoittuu samaan maastokäytävään nykyisen Petäjäkoski – Isokangas 400 kV voimajohdon rinnalle.

Etäisyydet tuulivoimaloista lähimpiin keskustaajamiin ovat: Ranua noin 26 kilometriä ja Simo noin 50 kilometriä. Lähimmät kyläasutukset, Mauru ja Leppiaho sijaitsevat Ranuan kunnan puolella hankkealueesta itään ja etelään noin parin kilometrin päässä.

Tuotantoalueen metsät ovat voimakkaasti ojitettuja ja metsät metsätalouden muovaamia. Tuotantoalueelle sijoittuu myös avoimia suoalueita sekä turvetuotantoaluetta. Tuotantoalue sijoittuu topografialtaan suhteellisen tasamaastoiselle alueelle. Maanpinnan korkeustaso vaihtelee noin välillä 140–180 metriä merenpinnan yläpuolella.



Kuva 2.1. Kaava- ja tuotantoalueen raja- ja voimalasijoittelu VE1.



Kuva 2.2. Sähkönsiirron vaihtoehdot.

3 Ympäristövaikutusten arviointimenettely (YVA)

Hankkeesta tehdään YVA-lain (252/2017) mukainen ympäristövaikutusten arviointi samaan aikaan, kun alueelta laaditaan kaavaa. Vaikka YVA toteutetaan samanaikaisesti kaavan laatimisen kanssa, osayleiskaavoitus ja ympäristövaikutusten arviointimenettely (YVA) toteutetaan erillisinä prosesseina.

4 Suunnittelun tavoitteet

Kaavoituksen tavoitteena on mahdollistaa tuulivoimaloiden ja niihin liittyvien huoltoteiden, maakaapeleiden, sähköaseman ja mahdollisten sähkövarastojen rakentaminen laatimalla MRL 77 a §:n mukainen oikeusvaikutteinen yleiskaava, jota voidaan käyttää suoraan tuulivoimalan rakennusluvan myöntämisen perusteena.

5 Suunnittelun lähtökohdat

5.1 Valtakunnalliset alueidenkäyttötavoitteet

Maankäyttö- ja rakennuslain 24 §:n mukaan alueidenkäytön suunnittelussa on huolehdittava valtakunnallisten alueidenkäyttötavoitteiden huomioon ottamisesta siten, että edistetään niiden toteuttamista. Valtioneuvosto päätti valtakunnallisista alueidenkäyttötavoitteista 14.12.2017. Tämän kaavan suunnitteluun vaikuttavat ainakin seuraavat valtakunnalliset alueidenkäyttötavoitteet:

Terveellinen ja turvallinen elinympäristö

- Varaudutaan sään ääri-ilmiöihin ja tulviin sekä ilmastomuutoksen vaikutuksiin. Uusi rakentaminen sijoitetaan tulvavaara-alueiden ulkopuolelle tai tulvariskien hallinta varmistetaan muutoin.
- Ehkäistään melusta, tärinästä ja huonosta ilmanlaadusta aiheutuvia ympäristö- ja terveyshaittoja.
- Haitallisia terveysvaikutuksia tai onnettomuusriskejä aiheuttavien toimintojen väliin jätetään riittävän suuri etäisyys, tai riskit hallitaan muulla tavoin.
- Otetaan huomioon yhteiskunnan kokonaisturvallisuuden tarpeet, erityisesti maanpuolustuksen ja rajavalvonnan tarpeet ja turvataan niille riittävät alueelliset kehittämisedellytykset ja toimintamahdollisuudet.

Elinvoimainen luonto- ja kulttuuriympäristö sekä luonnonvarat

- Huolehditaan valtakunnallisesti arvokkaiden kulttuuriympäristöjen ja luonnonperinnön arvojen turvaamisesta.
- Edistetään luonnon monimuotoisuuden kannalta arvokkaiden alueiden ja ekologisten yhteyksien säilymistä.
- Huolehditaan virkistyskäyttöön soveltuvien alueiden riittävydestä sekä viheralueverkoston jatkuvuudesta.
- Edistetään luonnonvarojen kestävää hyödyntämistä. Huolehditaan maa- ja metsätalouden kannalta merkittävien yhtenäisten viljely- ja metsäalueiden säilymisestä.

Uusiutumiskykyinen energiahuolto

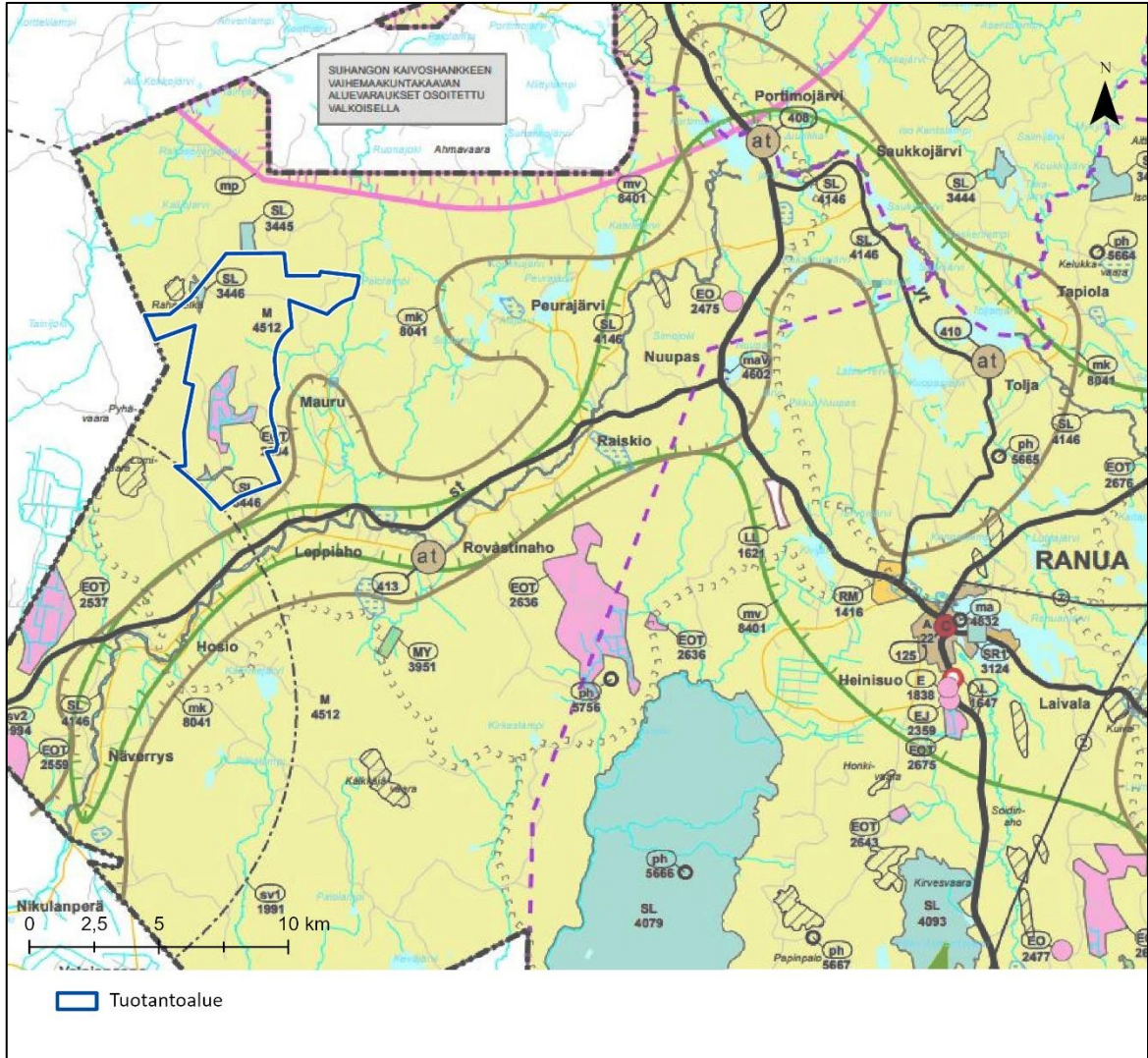
- Varaudutaan uusiutuvan energian tuotannon ja sen edellyttämien logististen ratkaisujen tarpeisiin. Tuulivoimalat sijoitetaan ensisijaisesti keskitetysti usean voimalan yksiköihin.
- Turvataan valtakunnallisen energiahuollon kannalta merkittävien voimajohtojen linjaukset ja niiden toteuttamismahdollisuudet. Voimajohtolinjauksissa hyödynnetään ensisijaisesti olemassa olevia johtokäytäviä.

5.2 Maakuntakaavat

Rovaniemen ja Itä-Lapin maakuntakaava kuulutettiin voimaan 21.9.2022 Lapin liiton toimesta. Kyseessä on kokonismaakuntakaava, joka käsittää Rovaniemen ja Kemijärven kaupungit, sekä Pelkosenniemen, Posion, Ranuan, Sallan ja Savukosken kunnat.

Rovaniemen ja Itä-Lapin maakuntakaava

Rovaniemen ja Itä-Lapin maakuntakaavassa tuotantoalue on pääosin maa- ja metsätalousvaltaista aluetta (M). Tuotantoalue ei sisälly maakuntakaavassa tuulivoimatuotannon suunnitteluun soveltuviin alueisiin eikä tuulivoimaloiden alueisiin. Tuotantoalueen keskiosassa sijaitsee Turpeenottoalue (EOT). Tuotantoalueen eteläosassa ja pohjoisosassa sijaitsee luonnonsuojelualue (SL) (Kuva 5.1).



Kuva 5.1. Ote Rovaniemen ja Itä-Lapin maakuntakaavasta (18.9.2024). Osayleiskaava-alueen sijainti on osoitettu sinisellä rajauksella.

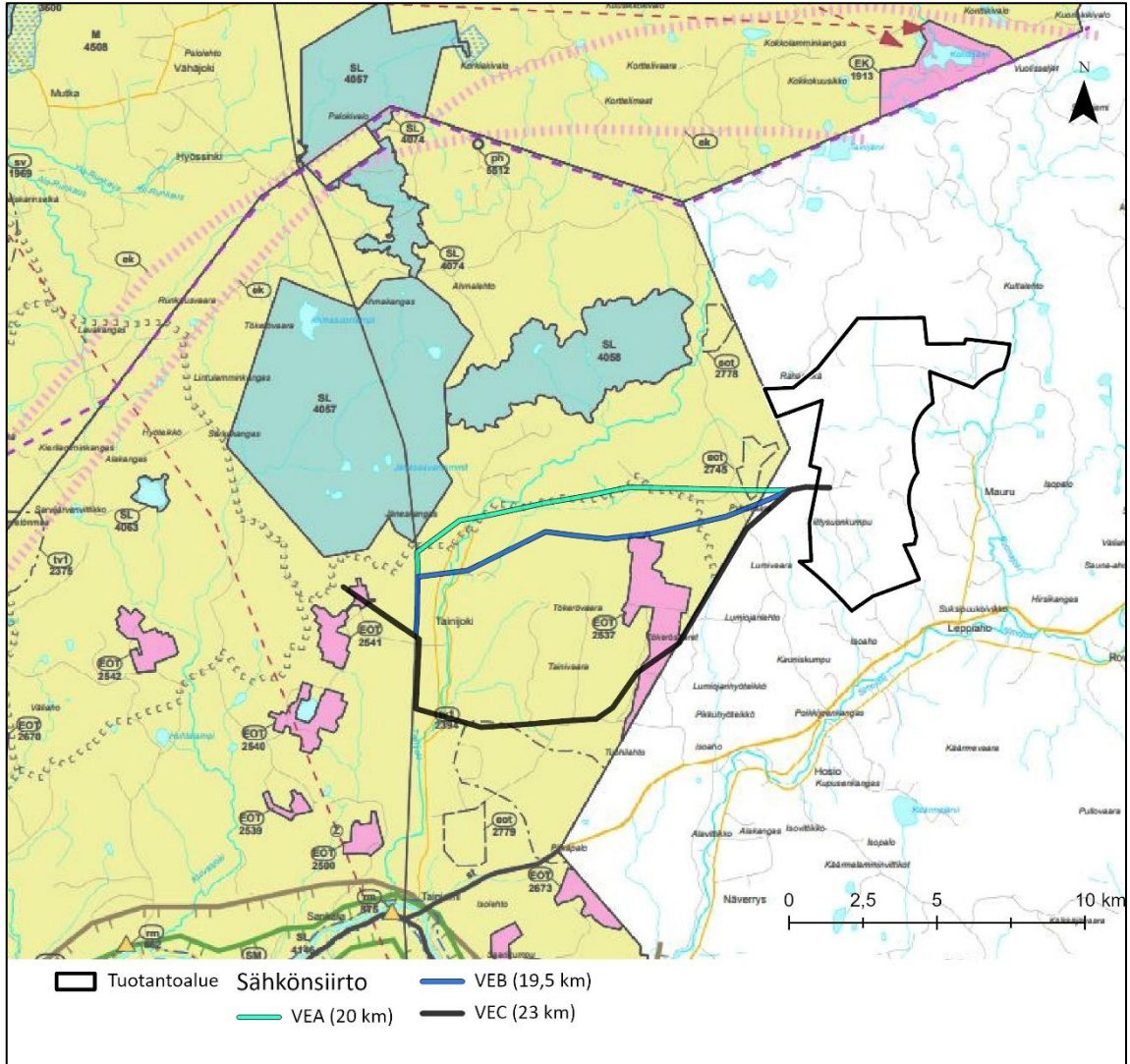
Kaava-alueen läheisyyteen rajautuu luonnonsuojelualue (SL), Rahaselän arvokas harjualue tai muu geologinen muodostuma, maaseudun kehittämisen kohdealue (mk), matkailun vetovoima-alue, matkailun ja virkistykseen kehittämisen kohdealue (mv).

Tuotantoalueen läheisyydessä on lisäksi seuraavia hankkeen kannalta huomioitavia kaavamerkin-
töjä:

- Lumivaaran arvokas harjualue tai muu geologinen muodostuma, noin 1,3 kilometriä tuotanto-
alueesta lounaaseen
- Seututie (ST), noin 2 kilometriä tuotantoalueesta etelään
- Mineraalipotentialinen vyöhyke (mp), noin 2,6 kilometriä tuotantoalueesta pohjoiseen
- Tärkeä tai vedenhankintaan soveltuva pohjavesialue, noin 5,5 kilometriä tuotantoalueesta
itään sekä noin 5 kilometriä tuotantoalueesta kaakkoon
- Keskuskylä (at), noin 6 kilometriä tuotantoalueesta kaakkoon
- Paliskunnan raja / esteita, noin 13 kilometriä tuotantoalueesta länteen

Länsi-Lapin maakuntakaava

Länsi-Lapin maakuntakaava on vahvistettu ympäristöministeriön toimesta 11.9.2013 ja saanut lainvoiman KHO:n päätöksellä 11.9.2015. Kyseessä on kokonaismaakuntakaava, joka käsittää Kemi-Tornion ja Tornion laakson seutukunnat.



Kuva 5.2 Ote Länsi-Lapin maakuntakaavasta (28.1.2022). Osayleiskaava-alueen sijainti on osoitettu kartalla mustalla rajauksella.

Osayleiskaava-alue sijoittuu Länsi-Lapin maakuntakaavan rajalle. Kaava-alueen läheisyydessä on seuraavia hankkeen kannalta huomioitavia kaavamerkintöjä:

- Turvetuotantoon soveltuva alue (eot), noin 800 metriä tuotantoalueesta länteen ja noin 2 kilometriä tuotantoalueesta luoteeseen
- Luonnonsuojelualue /-kohde (SL), noin 2,7 kilometriä tuotantoalueesta länteen
- Turpeenottoalue (EOT), noin 4 kilometriä tuotantoalueesta lounaaseen
- Paliskunnan raja / esteita, noin 5,8 kilometriä tuotantoalueesta pohjoiseen
- Kaivostoiminnan kehittämisen alue (ek), noin 6 kilometriä tuotantoalueesta pohjoiseen
- Kaivosalue /-kohde (EK), noin 7 kilometriä 7 kilometriä tuotantoalueesta pohjoiseen
- Tuulivoimat tuotantoon soveltuva alue (tv1), noin 9,6 kilometriä tuotantoalueesta lounaaseen

- Poronhoidon kannalta erityisen tärkeä alue/kohde (ph), noin 13 kilometriä tuotantoalueesta pohjoiseen
- Keskuskylä (at), noin 19 kilometriä tuotantoalueesta etelään.

Rahaselän tuulivoimahankkeen sähkönsiirron vaihtoehdot sijoittuvat suurimmaksi osaksi Länsi-Lapin maakuntakaavan puolelle.

Sähkönsiirtovaihtoehto VE1 risteää seuraavien Länsi-Lapin maakuntakaavassa osoitettujen merkintöjen kanssa (Kuva 5.2):

- Turvetuotannon suunnitteluun soveltuva alue (eot)
- Moottorikelkkareitti

Sähkönsiirtovaihtoehto VE2 risteää seuraavien Länsi-Lapin maakuntakaavassa osoitettujen merkintöjen kanssa (Kuva 5.2):

- Turpeenottoalue (EOT)
- Moottorikelkkareitti

Sähkönsiirtovaihtoehto VE3 risteää seuraavien Länsi-Lapin maakuntakaavassa osoitettujen merkintöjen kanssa (Kuva 5.2):

- Turpeenottoalue (EOT)
- Tuulivoimatuotantoon soveltuva alue (tv1)

Lapin tuulivoimaselvitys

Rahaselän tuulivoimahanke on osoitettu Lapin tuulivoimaselvityksessä osin kohteen 60 Karhukumpu alueelle potentiaalisena tuulivoima-alueena. Ranuan kunnan alueelle on osoitettu tämän lisäksi 6 potentiaalista tuulivoima-aluetta, joista kohde 59 Lumivaara sijoittuu Rahaselän tuulivoimahankkeen välittömään läheisyyteen.

5.3 Yleis- ja asemakaavat

Kaava-alueella ei ole voimassa olevia asema- tai ranta-asemakaavoja. Seuraavassa karttaotteessa on esitetty kaava-alueen läheisyyteen sijoittuvat yleis- ja asemakaavat (Kuva 5.3).

Yleiskaavat

Kaava-alueen läheisyydessä sijaitsevat yleiskaavat:

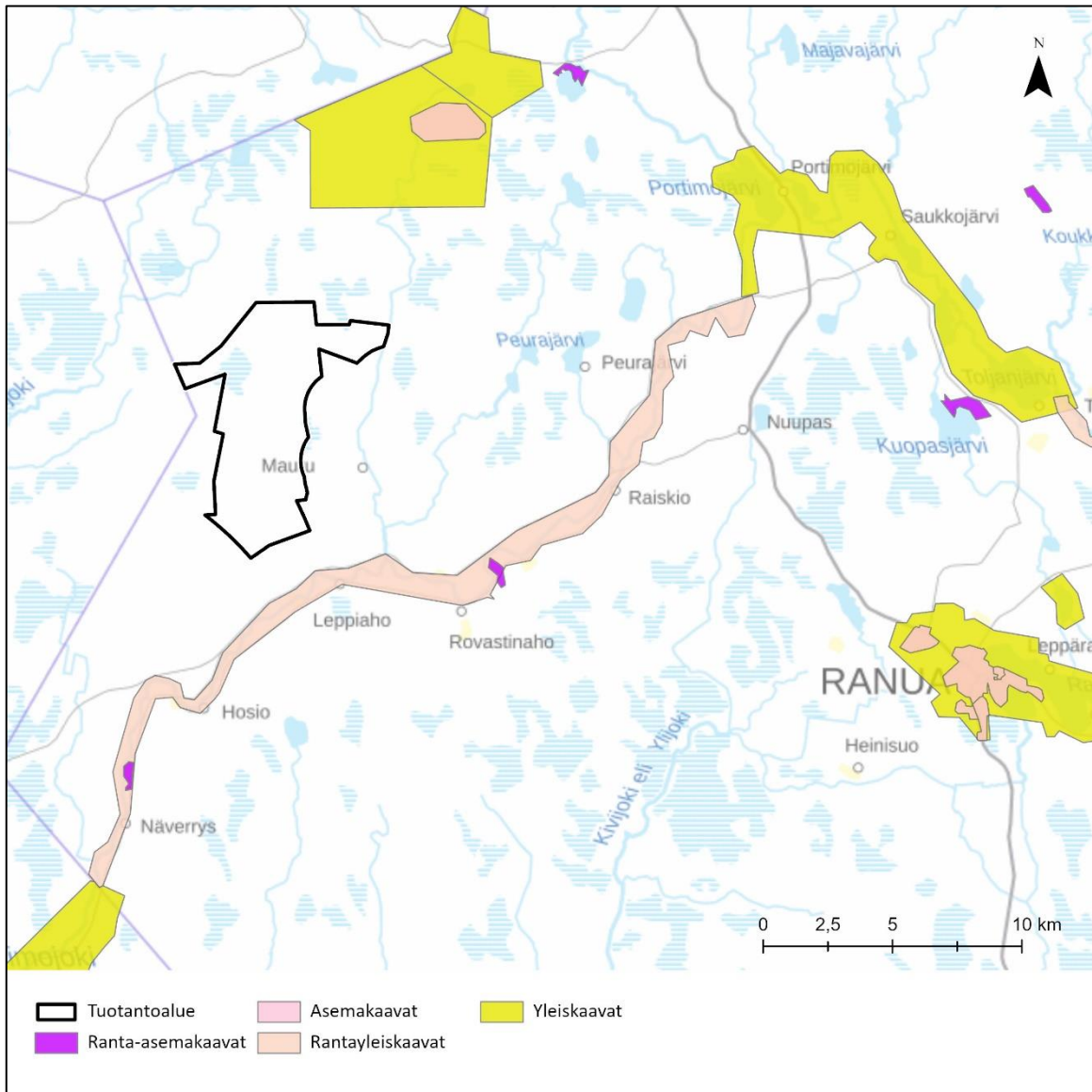
- Simojoen rantaosayleiskaavan alue 3, noin 1,5 kilometriä kaava-alueesta etelään
- Suhanko-kaivoshankkeen osayleiskaava, noin 3,6 kilometriä kaava-alueesta pohjoiseen
- Suhanko-kaivoshankkeen osayleiskaavan muutos, noin 9 kilometriä kaava-alueesta koilliseen
- Simojoen osayleiskaava, alue 2, noin 14 kilometriä kaava-alueesta itään
- Kirkonkylän osayleiskaava, noin 23 kilometriä kaava-alueesta itään
- Simojoen rantaosayleiskaava, alue 1, noin 26 kilometriä kaava-alueesta itään

Asemakaavat

Kaava-alueen läheisyydessä sijaitsevat asemakaavat:

- Äijäkankaan ranta-asemakaava, noin 7 kilometriä kaava-alueesta itään

- Suhanko kaivoksen asemakaava, noin 7,5 kilometriä kaava-alueesta pohjoiseen
- Näverryksen ranta-asemakaava, noin 9 kilometriä kaava-alueesta lounaaseen
- Yli-Portimojärven ranta-asemakaava, noin 11 kilometriä kaava-alueesta koilliseen
- Eläinpuiston asemakaava, noin 23 kilometriä kaava-alueesta kaakkoon
- Kuopasjärven ranta-asemakaava, noin 21 kilometriä itään
- Keskustan asemakaavayhdistelmä, noin 25 kilometriä koilliseen
- Salmijärvi-Niemelänjärvi ranta-asemakaava, noin 25 kilometriä itään



Kuva 5.3. Kaava-alueen läheisyydessä sijaitsevat yleiskaavat, rantayleiskaavat, asemakaavat ja ranta-asemakaavat.

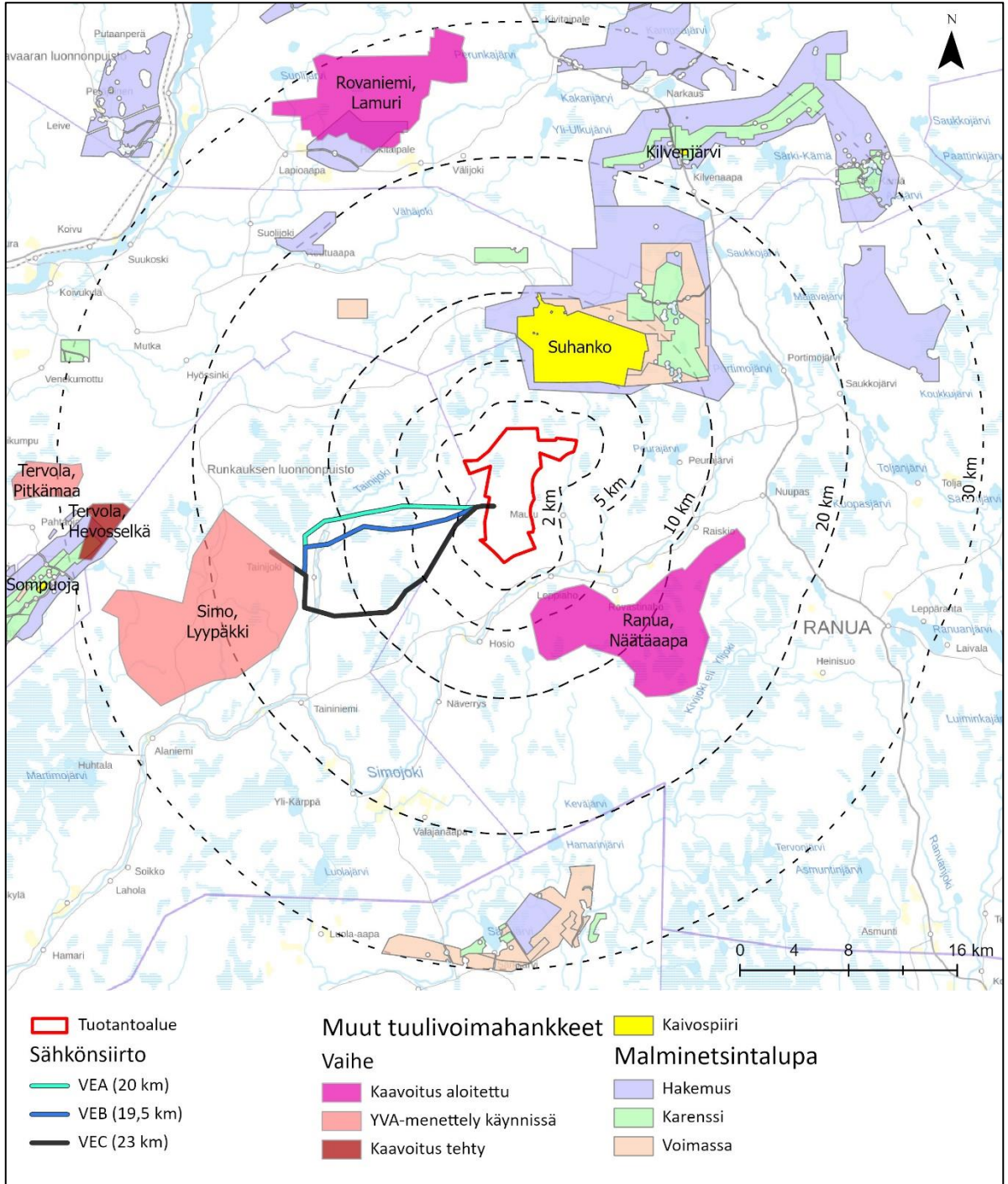
5.4 Liittyminen muihin hankkeisiin, suunnitelmiin ja ohjelmiin

Kaava-alueen lähiseudulla kaavoitettuja, mutta ei vielä rakennusvaiheessa oleva hankkeita, ja niiden etäisyys kaava-alueeseen lähimmillään:

- Tervola, Hevosselkä, enintään 6 tuulivoimalaa, noin, 25 kilometriä kaava-alueesta lounaaseen

Kaava-alueen lähiseudulla kaavoitusvaiheessa olevia hankkeita, ja niiden etäisyys kaava-alueeseen lähimmillään:

- Ranua, Näätäaapa, enintään 57 tuulivoimalaa, noin 3,5 kilometriä kaava-alueesta kaakkoon
- Simo, Lyppäkki, enintään 42 tuulivoimalaa, noin 14 kilometriä kaava-alueesta lounaaseen
- Rovaniemi, Lamuri, enintään 19 tuulivoimalaa, noin 23 kilometriä kaava-alueesta pohjoiseen
- Tervola, Pitkämaa, enintään 7 tuulivoimalaa, noin 28 kilometriä kaava-alueesta länteen



Kuva 5.4. Kaava-alue suhteessa lähiseudun (noin 30 kilometrin säde) hankkeisiin (24.9.2024).

6 Laadittavat selvitykset

Kaavoituksen kanssa samaan aikaan tehdään YVA-lain (252/2017) mukainen ympäristövaikutusten arviointi. Kaavassa hyödynnetään YVA-menettelyn tuloksia sekä YVA:n yhteydessä tehtäviä selvityksiä, jota ovat mm.

- Meluselvitys
- Asukaskysely
- Poronhoitoon kohdistuvien vaikutusten arviointi
- Maisemaselvitys
- Selvitys varjostusvälkkeestä
- Näkymisalueanalyysi
- Kuvasovitteet voimaloiden näkymisestä
- Arkeologinen selvitys
- Natura-arvioinnin tarveharkinta
- Luontoselvitykset
 - Lintujen kevät- ja syysmuuton seuranta
 - Törmäysmallinnus
 - Pöllöjen soidinselvitys
 - Lumijälkilaskennat
 - Metson soidinpaikkaselvitys
 - Viitasammakkoselvitys
 - Pesimälinnustoselvitys
 - Luontotyyppi- ja kasvillisuus selvitys
 - Lepakoiden lisääntymisaikainen selvitys
 - Päiväpetolintutarkkailu

7 Vaikutusten arviointi

Yleiskaavan laadinnan yhteydessä arvioidaan kaavan keskeiset vaikutukset maankäyttö- ja rakennuslain sekä maankäyttö- ja rakennusasetuksen mukaisesti. Tuulivoimalat vaikuttavat ympäristöönsä muuttamalla maisemaa sekä tuottamalla ääntä ja välkettä. Tuulivoimarakentamisella voi olla vaikutuksia luonnonarvoihin ja ihmisten elinoloihin.

Yleiskaavan vaikutusten arvioinnissa tarkastellaan erityisesti hankkeen luonto-, maisema-, melu-, kulttuuriympäristö-, välke- ja ilmastovaikutuksia sekä vaikutuksia ihmisiin. Vaikutuksia arvioidaan tarvittavassa laajuudessa myös esimerkiksi liikenteeseen sekä maankäyttöön ja yhdyskuntarakenteeseen. Vaikutuksia arvioidaan tarvittavin osin myös seudullisesti. Vaikutusten arviointi perustuu ympäristövaikutusten arviointimenettelyn tuloksiin ja tehtyihin selvityksiin.

Kullakin vaikutustyyppillä on erilainen vaikutusalueensa. Osa vaikutuksista rajoittuu aivan tuulivoimaloiden rakennuskohteiden läheisyyteen. Osa vaikutuksista, kuten maisema- ja linnustovaikutukset, saattavat ulottua laajemmalle alueelle. Arvioinnissa hyödynnetään ympäristöministeriön laatimaa ohjeistusta tuulivoimarakentamisesta ja sen vaikutusten arvioinnista.

8 Osallistuminen ja tiedottaminen

8.1 Osalliset

Osallisilla on oikeus ottaa kantaan kaavojen valmisteluun, arvioida sen vaikutuksia ja lausua kaavoista mielipiteensä (MRL 62 §).

MRL 62 § mukaan osallisia ovat kaava-alueiden ja sen vaikutusalueen maanomistajat, asukkaat, alueella toimivat yritykset ja elinkeinon harjoittajat ja työssäkäyvät eli kaikki ne, joiden asumiseen, työntekoon tai muihin oloihin kaavat saattavat huomattavasti vaikuttaa.

Osallisia ovat myös ne viranomaiset, yhdistykset, järjestöt ja yhteisöt, jotka toimivat alueella tai joiden toimialaa kaavassa käsitellään. Näitä ovat ainakin:

Asukkaat, maanomistajat ja muut osalliset:

- Kaavan vaikutusalueen asukkaat
- Kaavan vaikutusalueen maanomistajat ja haltijat
- Yritykset ja elinkeinonharjoittajat
- Virkistysalueiden käyttäjät
- Muut osalliset ja osalliseksi ilmoittautuvat

Yhteisöt, joiden toimialaa suunnittelussa käsitellään:

- Asukkaita edustavat yhteisöt kuten asukasyhdistykset sekä kylätoimikunnat
- Tiettyä intressiä tai väestöryhmää edustavat yhteisöt kuten luonnonsuojeluyhdistykset
- Elinkeinoharjoittajia ja yrityksiä edustavat yhteisöt
- Erityistehtäviä hoitavat yhteisöt tai yritykset kuten energia- ja vesilaitokset

Näitä ovat ainakin:

- Fingrid Oyj
- Caruna Oy
- Digita Oyj
- Telia Finland Oyj
- Elisa Oyj
- DNA Oyj
- Finavia Oyj
- Fintraffic Lennonvarmistus Oy
- Suomen Erillisverkot Oy
- Lapin luonnonsuojelupiiri ry
- Suomen luonnonsuojeluliitto, Rovaniemen yhdistys
- Ranuan riistanhoitoyhdistys
- Paliskuntain yhdistys
- Isosydänmaan paliskunta
- Hosion kylätoimikunta
- Peurajärvi-Mauru kylätoimikunta
- Raiskio-Rovastinaho-Leppiaho kylätoimikunta
- Muut mahdolliset yritykset ja yhteisöt

Viranomaiset, joiden toimialaa suunnittelussa käsitellään:

- Ranuan kunnanhallitus ja -valtuusto sekä lautakunnat
- Simon kunta
- Rovaniemen kaupungin ympäristösuojelu
- Rovakaaren ympäristöterveydenhuolto
- Simon kunnan ympäristösuojeluviranomainen
- Lapin elinkeino-, liikenne- ja ympäristökeskus
- Luonnonvarakeskus
- Meri-Lapin ympäristöpalvelu

- Lapin liitto
- Lapin maakuntamuseo
- Tornionlaakson museo
- Lapin aluehallintovirasto
- Lapin hyvinvointialue, pelastuslaitos
- Metsähallitus, Lapin luontopalvelut
- 3. Logistiikkarykmentti
- Liikenne- ja viestintävirasto Traficom
- Väylävirasto
- Metsäkeskus
- Ilmatieteen laitos

8.2 Viranomaisyhteistyö

Kaavamenettelyn yhteydessä pidetään viranomaisneuvottelut kaavan valmisteluvaiheessa ennen valmisteluaineiston nähtävillä oloa ja tarvittaessa toinen kaavan ehdotusvaiheessa kaavaehdotuksen nähtävillä olon jälkeen (MRL 66.2 §, MRA 18 §).

8.3 Osallistuminen ja vuorovaikutuksen järjestäminen

Osayleiskaavan vireilletulosta, kaavaluonnoksen ja -ehdotuksen nähtävillä olosta sekä kaavan voimaantulosta tiedotetaan kunnanviraston ilmoitustaululla, kunnan internetsivuilla sekä Kuriiri paikallislehdessä.

Nähtävillä oloaikoina osalliset voivat esittää mielipiteitään osallistumis- ja arviointisuunnitelmasta sekä kaavan valmisteluaineistosta (kaavaluonnos). Kaavaehdotuksesta voi tehdä kirjallisia muistutuksia. Hankkeen aikana järjestetään yleisötilaisuudet OAS-, kaavan valmistelu- ja kaavaehdotusvaiheessa. Tarvittaessa yleisötilaisuuksiin järjestetään myös etäyhteydet.

Hankkeen YVA:n yhteydessä järjestetään asukaskysely. Kaavoitukseen liittyvä materiaali on nähtävillä Ranuan kunnan teknisen osaston toimistolla (Keskustie 30) sekä kunnan internetsivuilla.

Kaavan vireilletulo

Kaavan vireille tulosta ja osallistumis- ja arviointisuunnitelmasta (OAS) tiedotetaan lehti-ilmoituksella ja kunnan nettisivuilla. OAS asetetaan nähtäville vähintään 30 päivän ajaksi, jolloin siitä pyydetään lausuntoja ja osallisilla on mahdollisuus lausua mielipiteensä siitä.

Kaavan valmisteluvaihe

Kaavan valmisteluvaiheen aineiston nähtävillä olosta tiedotetaan lehti-ilmoituksella ja kunnan nettisivuilla. Kaavan valmisteluvaiheen aineisto (kaavaluonnos, kaavaselostus, tarvittavat selvitykset) asetetaan nähtäville vähintään 30 päivän ajaksi, jolloin siitä pyydetään lausuntoja ja osallisilla on mahdollisuus lausua mielipiteensä (MRA 30 §:n mukainen kuuleminen).

Kaavaehdotusvaihe

Kaavaehdotus asetetaan nähtäville vähintään 30 päivän ajaksi (MRL 65 §, MRA 19 §). Nähtävillä olosta tiedotetaan lehti-ilmoituksella. Kaava-aineisto on nähtävillä myös sähköisesti internetissä. Kaavaehdotuksesta pyydetään lausuntoja ja osalliset voivat esittää siitä mielipiteensä (muistutuksen).

Kaavan hyväksyminen

Kaavan hyväksyy kunnanhallituksen käsittelyn jälkeen kunnanvaltuusto. Hyväksymispäätöksestä tiedotetaan ELY-keskusta, Lapin liittoa ja niitä, jotka ovat sitä kirjallisesti pyytäneet. Kaavan lainvoimaisuudesta kuulutetaan kunnan nettisivuilla, kunnanviraston ilmoitustaululla ja Kuriiri-paikallis-lehdessä (MRA 93 §).

8.4 Valitus

Osallisilla ja kunnan jäsenillä on mahdollisuus valittaa Ranuan kunnanvaltuuston päätöksistä hallinto-oikeuteen.

9 Tavoiteaikataulu

Osayleiskaavan laadinnan tavoiteaikataulu

Työvaihe	Tavoiteaikataulu
Osallistumis- ja arviointisuunnitelma	10–12/2024
Kaavan valmisteluvaihe (kaavaluonnos)	11/2025–2/2026
Kaavaehdotusvaihe	6–10/2026
Kaavan hyväksyminen	1/2027

Kaavoituksen kanssa rinnakkain tehdään YVA-lain mukaista ympäristövaikutusten arviointimenettelyä. Tarkoituksena on, että prosessit etenevät rinnakkain, ja yleisötilaisuuksissa kerrotaan sekä YVA:n että kaavan tilanteesta.

Ympäristövaikutusten arviointimenettelyn (YVA) tavoiteaikataulu

Työvaihe	Tavoiteaikataulu
YVA-ohjelman laadinta	9/2024–1/2025
YVA-ohjelma nähtävillä ja yhteysviranomaisen lausunto	2–3/2025
YVA-selostuksen laadinta	9/2025–2/2026
YVA-selostus nähtävillä ja yhteysviranomaisen perusteltu päätelmä	3–6/2026

10 Yhteystiedot

Ranuan kunta

Tekninen johtaja, Risto Niemelä
puh. 040 704 9623
risto.niemela@ranua.fi
Keskustie 30
97700 RANUA

Kaavaa laativa konsultti

Sitowise Oy
Sanna Matkaselkä
Ryhmäpäällikkö, Ins. YAMK (YKS 700),
puh. 044 427 9931
sanna.matkaselka@sitowise.com
Voudintie 3
90400 OULU

Hankevastaava

VSB Uusiutuva Energia Suomi Oy
Projektipäällikkö, Mika Hytönen
puh. 040 722 4417
mika.hytonen@vsb.energy
Sepänkatu 20
90100 OULU

Palaute osallistumis- ja arviointisuunnitelmasta ja kaava-aineistoista

Mahdolliset lausunnot ja mielipiteet jätetään osoitteeseen:

Ranuan kunta, Tekninen osasto
Keskustie 30
97700 RANUA
Kuoreen merkintä ”Rahaselkä TOYK lausunto/mielipide”

tai sähköpostitse osoitteeseen kaavatoiveet@ranua.fi.
Aihekenttään otsikko ”Rahaselkä TOYK lausunto/mielipide”