

# Ranuanjärven osayleiskaavan saukkoselvitys

Ranuan kunta  
2025



# Muutosluettelo

Versio:	Päiväys:	Muutoksen kuvaus	Tarkastettu	Hyväksyjä
1	5.3.2025	luonnos	Iina Koivunen	Iina Koivunen
2	6.3.2025	VALMIS	Iina Koivunen	Iina Koivunen

**Projekti:** Ranuanjärven osayleiskaavan päivitys  
**Työnumero:** 25010634  
**Asiakas:** Ranuan kunta  
**Versio:** Valmis  
**Päiväys:** 6.3.2025  
**Tekijä:** Joose Saijets

# Sisältö

1.	JOHDANTO .....	5
2.	AINEISTOT JA MENETELMÄT .....	6
2.1	Selvitysalueen yleiskuvaus.....	6
2.2	Työstä vastaavat henkilöt .....	7
2.3	Tutkimusmenetelmät .....	7
3.	TULOKSET.....	8
4.	EPÄVARMUUSTEKIJÄT .....	9
5.	YHTEENVETO JA JOHTOPÄÄTÖKSET .....	10

Kartta- ja ilmakuvat:

Maanmittauslaitos (MML)

Karttojen paikkatieto:

Sweco Finland Oy

Valokuvat:

Sweco Finland Oy, 2025

**Sweco** | Ranuan kunta

Työnumero: 25010634

Päiväys: 6.3.2025

Versio: valmis

## YHTEYSTIEDOT

**Luontoselvityskonsultti**  
**Sweco Finland Oy**



Yhteyshenkilö:

Luontoasiantuntija (biologi FM), Joose Saijets

Viirinkankaantie 1

96300 Rovaniemi

Puh. 0504038727

[joose.saijets@sweco.fi](mailto:joose.saijets@sweco.fi)

**Sweco** | Ranuan kunta

Työnumero: 25010634

Päiväys: 6.3.2025

Versio: Valmis

# 1. JOHDANTO

Ranuan kunta tilasi Sweco Finland Oy:lta saukkoselvityksen Ranuanjärven osayleiskaavaan liittyen kaava-alueen niiltä osilta, jotka ovat karttatarkastelun perusteella potentiaalisia saukon elinympäristöjä. Tässä raportissa esitellään selvityksen tulokset.

Saukko kuuluu Euroopan unionin luontodirektiivin liitteen IV (a) eläinlajeihin, joille edellytetään tiukkaa suojelua. Suojelulla tähdätään kyseisten lajien pitkäaikaiseen säilymiseen EU:n alueella. Liitteen IV (a) lajien lisääntymis- ja levähdyspaikkojen hävittäminen ja heikentäminen on kielletty luonnonsuojelulain (9/2023) 78 §:n nojalla. Alueellinen ELY-keskus voi kuitenkin myöntää poikkeuksen tästä sekä luontodirektiivin artiklassa 12 että luonnonsuojelulain 78 §:ssä mainitusta heikentämis- ja hävittämiskiellosta. Poikkeuksen myöntämisen edellytyksistä on säädetty luontodirektiivin 16 artiklassa ja luonnonsuojelulain 83 §:ssä. Saukko on Suomessa elinvoimainen (Hyvärinen ym. 2019). Se ei ole myöskään alueellisesti uhanalainen (Ympäristöministeriö & Suomen ympäristökeskus 2021).

Saukko esiintyy nykyisin koko Suomessa. Aikanaan metsästys ja ympäristömyrkyt romahduttivat kannan, mutta rauhoituksen myötä saukko on palannut entisille asuinsijoilleen (Liukko 1999). Nykyisin liikenne on merkittävä saukkojen kuolemia aiheuttava tekijä (Sulkava, 2017). Lajin elinpiiri on hyvin laaja, usein kymmenien kilometrien pituinen vesistöreitoinen osa. Suotuisat lisääntymis- ja levähdyspaikat sijaitsevat yleensä jokialueilla, joiden rannoilla kasvaa puuvartisia kasveja. Saukon on yleisesti ajateltu olevan hyvä virtavesien tilan mittari, mutta nykyisin saukkoa esiintyy hyvin monenlaisissa, myös rehevöityneissä ja vedenlaadultaan heikentyneissä vesistöissä (Liukko, 1999; Sulkava, 2017). Koska saukko ei itse pysty tekemään avantoja jäähän, laji on talvella riippuvainen läpi talven sulana pysyvistä virtapaikoista.

Lisääntymispaikkaan kuuluvat sekä synnytyspesä, pienten poikasten siirtopesä, että näiden lähistöllä sijaitsevat talvella sulana pysyvät vesistön osat, joilla pentue talvella saalistaa ja jotka saukkonaaras on syksyllä hajumerkinnyt poikuereviirinsä ydinalueeksi. Lisääntymispaikan laajuus riippuu saatavilla olevan ravinnon määrästä. Runsaasti ravintoa sisältävällä paikalla se voi olla yksi suurehko koski, mutta pienemmällä vesistöillä yleensä useamman melko lähekkäisen talvisen ruokailupaikan kokonaisuus (Sulkava 2017). Urossaukkojen reviiri on suurempi kuin naaraiden, ja ne voivat liikkua kauaskin jokien sulapaikoista siirtyessään reviirin osilta toiselle.

Talviaikaan saukon lisääntymispaikka paikannetaan ja määritellään poikueiden ja naaraan lumijälkien perusteella. Tärkeintä on selvittää lisääntymispaikan ravinnonsaantimahdollisuuksien perusteella kriittiset alueet, eli kovillakin pakkasilla sulana pysyvät uomien osat. Levähdyspaikoista ovat löydettävissä ja rajattavissa vain pitkään käytetyt suojaiset kuustenalustat, osa luolista ja majavanpesät. Muut levähdyspaikat

**Sweco** | Ranuan kunta

Työnumero: 25010634

Päiväys: 6.3.2025

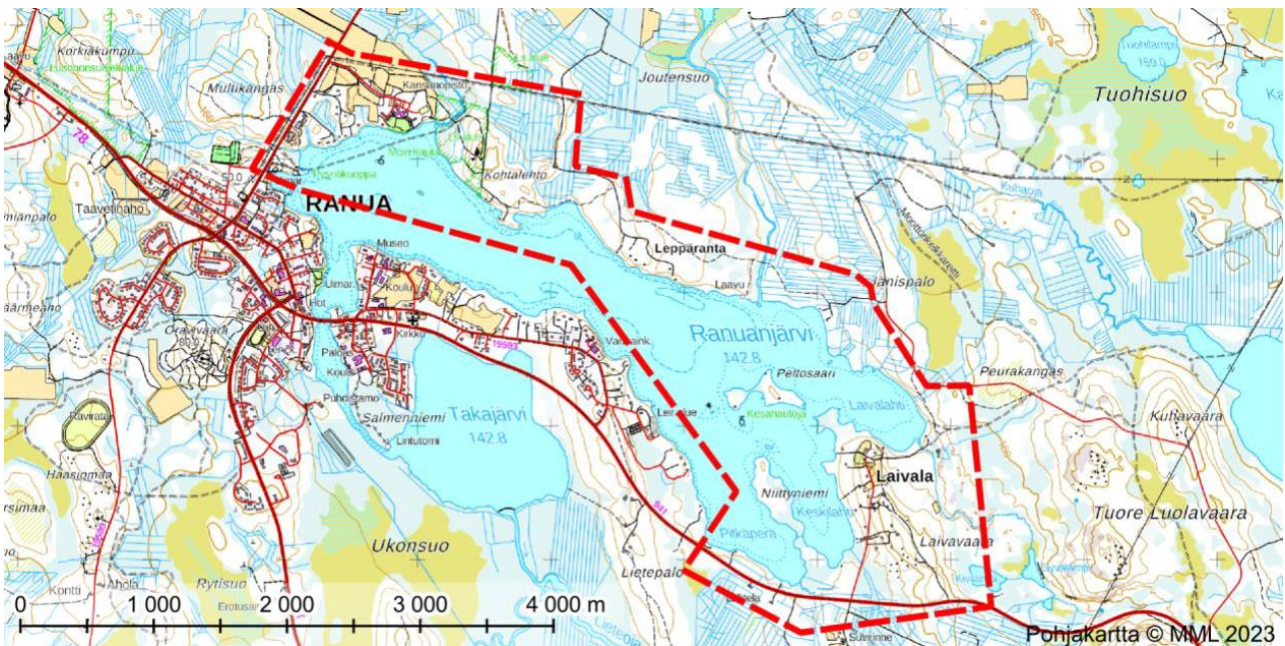
Versio: Valmis

ovat joko hyvin vaikeasti löydettäviä tai epäsäännöllisesti käytettyjä, ja siten niitä ei yleensä kyetä rajaamaan tai ne eivät ole luontodirektiivin mukaisia levähdyspaikkoja (Sulkava 2017). Kesällä saukon jälkien havaitseminen on vaikeampaa, mutta havaittavissa ovat saukon käyttämät polut, rantahiekkaan tai mutaan painautuneet jäljet ja ulosteet.

## 2. AINEISTOT JA MENETELMÄT

### 2.1 Selvitysalueen yleiskuvaus

Selvitys koski Ranuanjärven osayleiskaavan suunnittelualuetta (Kuva 1). Alueella on viisi Ranuanjärveen laskevaa puroa/ojaa (Kuva 2), joista neljän läheisyyteen on kaavassa suunniteltu maankäytön muutoksia. Nämä purot ovat ainoat suoraan Ranuanjärveen laskevat purot, jotka ovat potentiaalista saukon elinympäristöä, joten muita saukkoselvitystarpeita ei kaava-alueella ole. Järveen laskevat puroumat ovat jokseenkin luonnontilaisia, mutta alueella on myös paljon ojituksia, joista vesi laskee purojen kautta järveen. Purojen rantametsät ovat pääosin luonnontilaisen kaltaisia sekametsiä ja suota. Ympäröivillä alueilla on runsaasti eri-ikäisiä talousmetsiä. Selvitysalueella on yksi luonnonsuojelualue, joka ympäröi Hyyhelöjan suuta järven luoteispäässä.



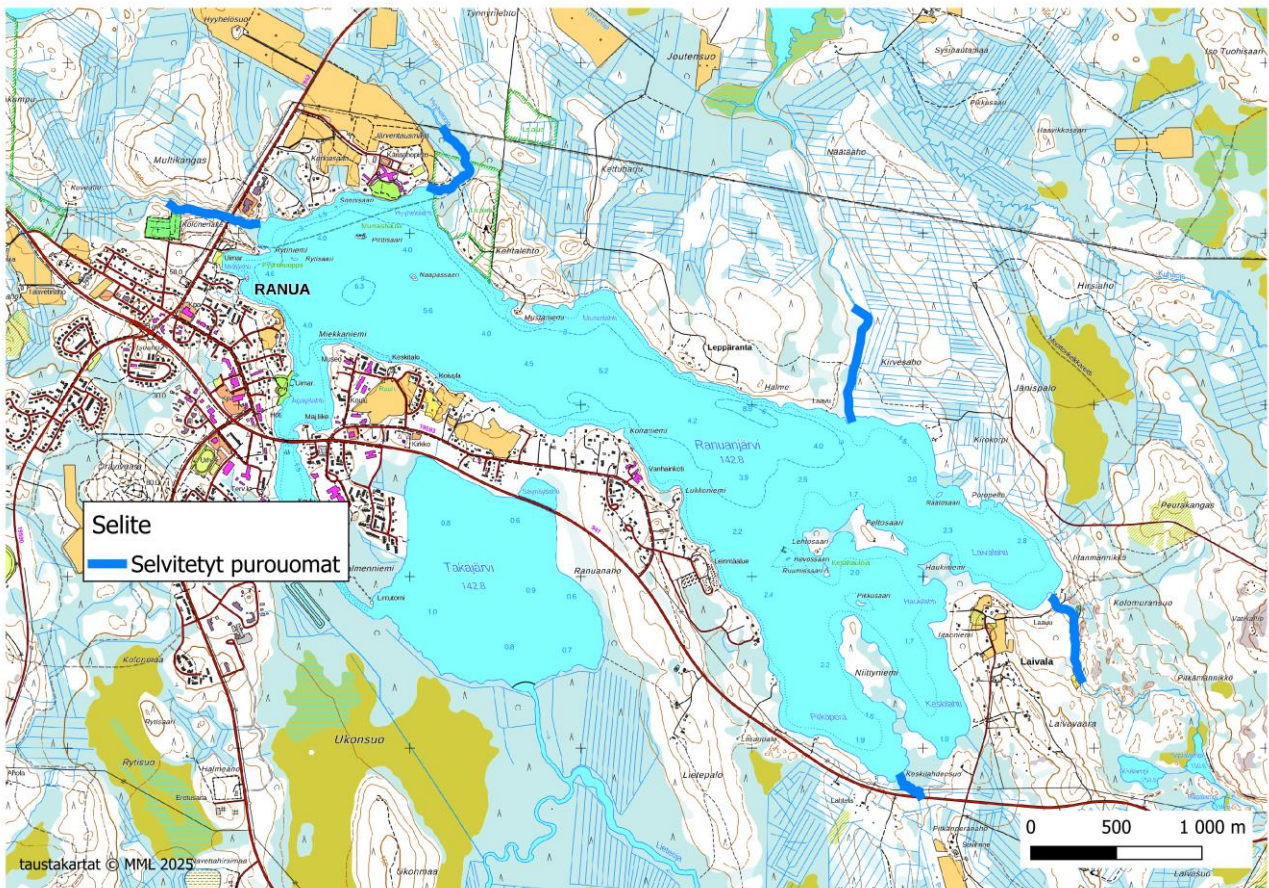
Kuva 1. Osayleiskaavan suunnittelualan rajaus

Sweco | Ranuan kunta

Työnumero: 25010634

Päiväys: 6.3.2025

Versio: Valmis



Kuva 2. Selvityksessä tarkastetut Ranuanjärveen laskevat puroumat

## 2.2 Työstä vastaavat henkilöt

Saukkoselvityksen toteutuksesta ja raportoinnista vastasi FM biologi Joose Saijets. Raportin tarkastuksesta vastasi FM biologi Iina Koivunen. Molemmat työskentelevät asiantuntijoina Sweco Finland Oy:ssä.

## 2.3 Tutkimusmenetelmät

Saukon talvinen inventointi perustuu lumijälkilaskentaan saucon talvisilla ruokailupaikoilla ja niiden välillä. Saukkoselvitykset on helpointa tehdä talvella, jolloin voidaan myös varmistaa, onko selvittävällä alueella lisääntymispaikkaa. Saukkonaaraat keskittävät pentueensa elämän ympäri vuoden sulana pysyville virtavesien osille, joten poikueen talvinen ruokailupaikka on osa saucon lisääntymis- ja levähdyspaikkaa. Sekä kesällä että talvella sauksinventointi toteutetaan kulkemalla alueen vesistöjen rannat joko kerran tai useampia kertoja kauttaaltaan läpi (Nieminen & Ahola, 2017).

**Sweco** | Ranuan kunta

Työnumero: 25010634

Päiväys: 6.3.2025

Versio: Valmis

Karttatarkastelussa oli etukäteen todettu Ranuanjärveen laskevat viisi purouomaa, jotka voisivat periaatteessa olla saukolle soveltuvia elinympäristöjä ja jotka ovat suunnittelualueella tai sen vaikutuspiirissä. Maastokäynnillä 28.2.2025 nämä puroumat tarkastettiin kävelemällä niiden rannat läpi karttaan 2 merkityiltä jaksoilta, havainnoimalla kaikki reitillä olevat lumijäljet ja valokuvaamalla mahdolliset saukonjäljet.

Säätila selvityksen aikana oli selvitykselle suotuisa. Lämpötila oli -2°C - 0°C. Kahtena edellisenä päivänä oli satanut hieman uutta lunta. Selvityspäivänä satoi myös hieman lisää lunta. Lumijäljet olivat hangessa kuitenkin hyvin näkyvillä.

### 3. TULOKSET

Suomen lajitietokeskuksen tietokannassa ei ole Ranuanjärven läheisyyteen sijoittuvia saukkohavaintoja (aineistopyyntö, tarkastettu 4.3.2025). Maastotarkastuksessa havaittiin avoimena virtavaa vettä ainoastaan läntisimmässä ja itäisimmässä tarkastetuista puroista. Muut purot olivat kokonaan jään peitossa. Saukon jälkiä havaittiin osittain avoimena virtaavista puroista jälkimmäisessä eli järven kaakkoispäädyn purossa. Jälkihavaintojen sijainnit esitetään kuvassa 5. Jäljet olivat yhden saukkoyksilön jättämiä ja kulkivat pääasiassa pienen purouman jäällä käyden välillä kuivalla maalla ja välillä sukeltaen jääkannen alle. Saukkopoikueen jälkiä ei havaittu.



Kuva 3. Havaittuja saukonjälkiä purouman jäällä



Kuva 4. Havaittuja saukonjälkiä purouman jäällä

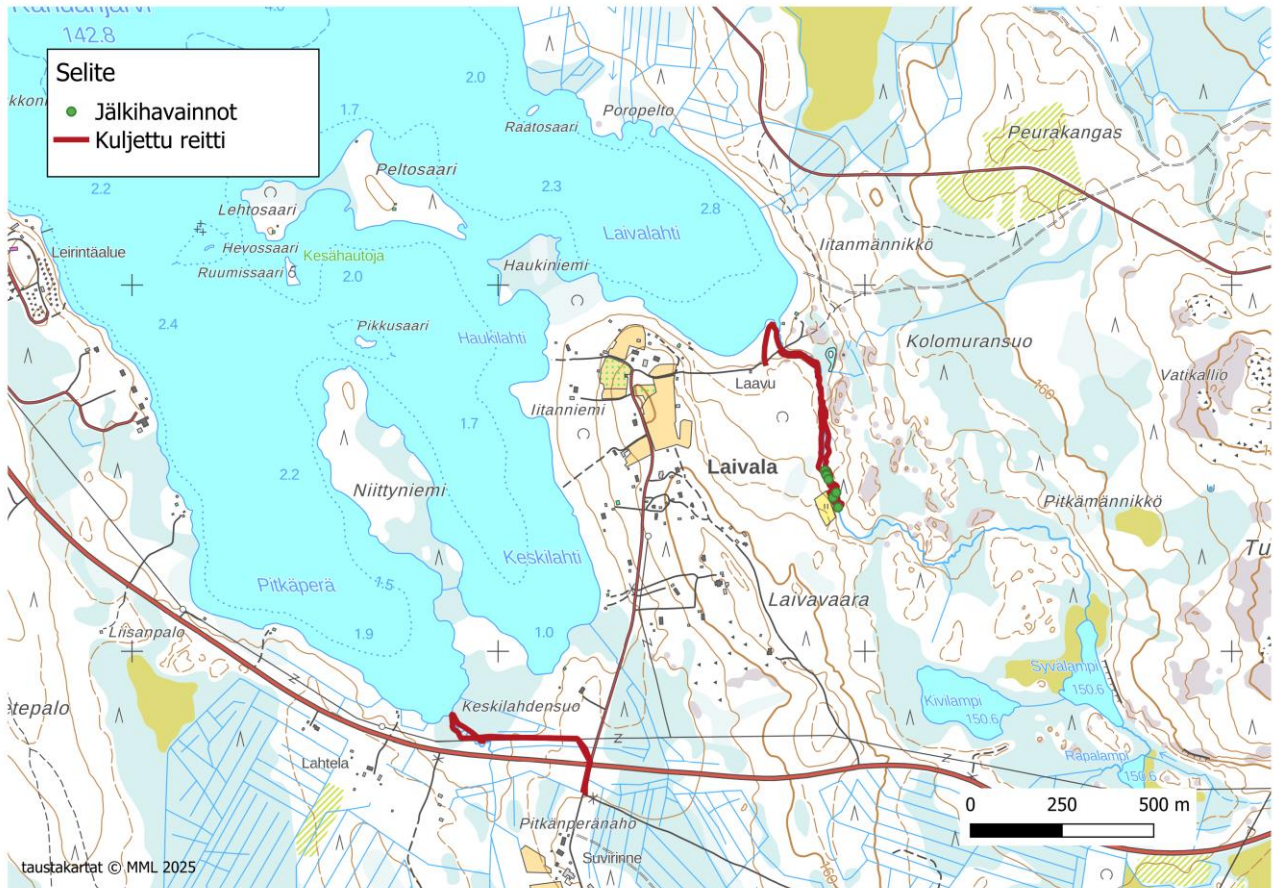
**Sweco** | Ranuan kunta

Työnumero: 25010634

Päiväys: 6.3.2025

Versio: Valmis





Kuva 5. Ranuanjärven kaakkoispäädyyn kuljetut reitit ja saukonjälkihavainnot

## 4. EPÄVARMUUSTEKIJÄT

Olosuhteet selvitystä edeltävinä päivinä ja sen aikana olivat selvitykselle melko suotuisat. Edellisinä viikkoina lämpötila oli ollut paljon nolla yläpuolella ja vettäkin oli satanut, joten osa vanhemmista jäljistä on voinut sulaa ja hävitä näkyvistä. Selvitystä edeltävien päivien tuore lumi teki olosuhteista kuitenkin riittävän hyvät selvityksen toteuttamiseen. Mikäli alueella olisi aktiivisia saukon elinalueita, jälkien voi olettaa olleen hyvin näkyvissä. Selvityksen tuloksia voi näin ollen pitää luotettavina.

Sweco | Ranuan kunta

Työnumero: 25010634

Päiväys: 6.3.2025

Versio: Valmis

## 5. YHTEENVETO JA JOHTOPÄÄTÖKSET

Kolme viidestä tarkastetusta purosta oli selvityksen aikaan täysin jään peitossa siitakin huolimatta, että talvi 2024-2025 oli ollut epätavallisen lauha. Ne eivät siis voi soveltua saukon lisääntymis- ja levähdyspaikaksi. Myös kaksi selvityksen aikana osittain avoimena ollutta pienehköä puroa, joilta toisesta havaittiin saukon jälkiä, ovat kunnan pakkastalvena todennäköisesti kokonaan jäässä, joten ne eivät sovellu saukon lisääntymis- ja levähdyspaikaksi. Poikkeuksellisen lämmin talvi selittää sen, että saukon ruokailuun sopivaa avoimena virtaavaa vettä on selvityksen aikana ollut näissä pienehköissä puroissa. Näin pieni puro ei yksinään riittäne saukon lisääntymispaikaksi, vaikka niissä olisikin avoimena virtaavaa vettä (Sulkava 2017). Selvityksessä havaittiin yhden saukkoyksilön jättämiä jälkiä kaava-alueella. Saukkourokset liikkuvat kevättalvella pitkiäkin matkoja naaraita etsiessään, ja käyvät läpi sulana olevia joki- tai purojaksoja, jolloin jälkiä voi löytyä myös pitkän matkan päässä soveltuvista lisääntymis- ja levähdyspaikoista.

Selvityksen perusteella voidaan todeta, että kaava-alueelle ei sijoitu saukon lisääntymis- ja levähdyspaikaksi soveltuvia, talvella avoimena pysyviä vesistön osia. Kaavassa suunnitellut maankäytön muutokset eivät myöskään kosketa aluetta, joilta yksittäisen saukon jäljet havaittiin, vaan sijoittuvat Ranuanjärven rannoille. Jälkihavainnot tehtiin selvästi ylempää puron varrelta.

## LÄHTEET

Hyvärinen, E., Juslén, A., Kemppainen, E., Uddström, A. & Liukko, U.-M. (toim.) 2019: Suomen lajien uhanalaisuus – Punainen kirja 2019. Ympäristöministeriö ja Suomen ympäristökeskus.

Liukko, U.-M. (toim.) 1999: Saukkokannan tila ja seuranta Suomessa. Suomen ympäristö 353. 123 s.

Natural England, Forest Research and Forestry Commission (2013): Guidance on managing woodlands with otter in England. – 10 s.

[https://assets.publishing.service.gov.uk/government/uploads/system/uploads/attachment\\_data/file/697603/england-protected-species-otter.pdf](https://assets.publishing.service.gov.uk/government/uploads/system/uploads/attachment_data/file/697603/england-protected-species-otter.pdf)

Nieminen, M. & Ahola, A. (toim.) 2017: Euroopan unionin luontodirektiivin liitteen IV lajien (pl. lepakot) esittelyt. – Suomen ympäristö 1/2017: 1–278.

Sulkava, R. & Liukko, U.-M. 1999. Valtakunnallinen saukkokannan lumijälkilaskenta. Julkaisussa: Liukko, U.-M. (toim.) Saukkokannan tila ja seuranta Suomessa. Suomen ympäristökeskus, Helsinki. Suomen ympäristö 353. S. 7–76. <http://hdl.handle.net/10138/212581>

Sulkava, R. (2007). Snow tracking: a relevant method for estimating otter *Lutra lutra* populations. *Wildlife Biology*. 13(2): 208–218.

Sulkava, R. 2017: Saukko (*Lutra lutra*, Linnaeus, 1758). – Julkaisussa: Nieminen, M. & Ahola, A. (toim.), Euroopan unionin luontodirektiivin liitteen IV lajien (pl. lepakot) esittelyt, s. 72–77. Suomen ympäristö 1/2017.

Suomen lajitietokeskus, 2024. Laji.fi-portaali. <https://laji.fi/>. (aineistopyyntö 4.3.2025)

Ympäristöministeriö & Suomen ympäristökeskus, 2021. Suomen lajien alueellinen uhanalaisuusarviointi 2020.

---

Joose Sajjets, Luontoasiantuntija, biologi FM  
Sweco Finland Oy  
Rovaniemi

**Sweco** | Ranuan kunta

Työnumero: 25010634

Päiväys: 6.3.2025

Versio: Valmis